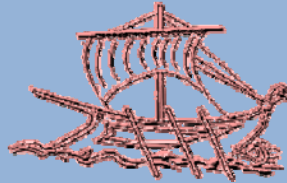


**ΤΕΧΝΟΛΟΓΙΚΟ ΕΚΠΑΙΔΕΥΤΙΚΟ ΙΔΡΥΜΑ ΠΕΙΡΑΙΑ**

**ΣΧΟΛΗ ΔΙΟΙΚΗΣΗΣ ΚΑΙ ΟΙΚΟΝΟΜΙΑΣ**

**ΤΜΗΜΑ ΛΟΓΙΣΤΙΚΗΣ**



**ΠΤΥΧΙΑΚΗ ΕΡΓΑΣΙΑ**

---

---

**«Η ανεργία ως κοινωνικό και οικονομικό φαινόμενο  
στην περίοδο που διανύουμε»**

---

---

**Φοιτήτρια: Γκότση Βασιλική Α.Μ.:14259**

**Φοιτήτρια: Κώνστα Παναγιώτα Α.Μ.:14109**

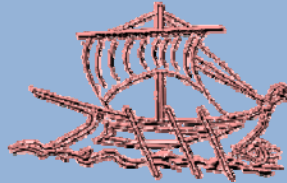
**Επιβλέπουσα Καθηγήτρια: Καρακούση Γεωργία**

**ΑΘΗΝΑ 2014**

**TECHNOLOGICAL EDUCATIONAL INSTITUTE OF  
PIRAEUS**

**SCHOOL OF MANAGEMENT AND ECONOMICS**

**DEPARTMENT OF ACCOUNTING**



**DISSERTATION**

---

---

**«Unemployment as an social and economic  
phenomenon in the period elapsing »**

---

---

**Student: Gkotsi Vasiliki R.N.:14259**

**Student: Konsta Panagiota R.N.:14109**

**Supervisor: Karakousi Georgia**

**ATHENS 2013**

### Ευχαριστίες

Η παρούσα πτυχιακή εργασία εκπονήθηκε απο τις φοιτήτριες ΓΚΟΤΣΗ ΒΑΣΙΛΙΚΗ και ΚΩΝΣΤΑ ΠΑΝΑΓΙΩΤΑ του τμήματος ΛΟΓΙΣΤΙΚΗΣ της Σχολής ΔΙΟΙΚΗΣΗΣ και ΟΙΚΟΝΟΜΙΑΣ του ΤΕΙ ΠΕΙΡΑΙΑ. Θα θέλαμε να εκφράσουμε τις θερμές μας ευχαριστίες στην επιβλέπουσα καθηγήτρια ΚΑΡΑΚΟΥΣΗ ΓΕΩΡΓΙΑ η οποία πρόσφερε το ενδιαφέρον και επίκαιρο αυτό θέμα και για την εμπιστοσύνη που μας έδειξε δίνοντας μας τη δυνατότητα να εκπονήσουμε την πτυχιακή μας εργασία στο συγκεκριμένο οικονομικό θέμα.

Θα ήταν παράλειψή να μην ευχαριστήσουμε τις οικογένειες μας για την αγάπη τους την συμπαράσταση και την κατανόησή τους. Τελος ευχαριστούμε θερμά τους συμπολίτες μας που συμμετείχαν στο ερευνητικό μας μέρος.

## Πίνακας περιεχομένων

---

---

Ευχαριστίες .....	3
Εισαγωγή.....	5
Κεφάλαιο 1 <sup>ο</sup> .....	7
Η ανεργία .....	7
1.1. Ορισμός και βασικές έννοιες .....	7
1.2. Συγκαλυμμένη ανεργία, λανθάνουσα απασχόληση και συγκαλυμμένη απασχόληση .....	15
1.3. Οι θεωρίες για την ανεργία .....	16
1.4. Οι επιπτώσεις της ανεργίας.....	17
1.5. Μέτρα για την αντιμετώπιση της ανεργίας .....	18
1.6. Η έννοια του NAIRU.....	19
1.7. Η σχέση ανεργίας και πληθωρισμού = Η καμπύλη Phillips .....	22
Κεφάλαιο 2 <sup>ο</sup> .....	24
Στατιστική ανάλυση της ανεργίας .....	24
2.1. Η ανεργία στην Ελλάδα και στον κόσμο .....	24
2.2. Η ανεργία στην Ελλάδα .....	27
2.3. Στατιστικά στοιχεία το 2013 - Α Τρίμηνο του 2013 .....	29
Κεφάλαιο 3 <sup>ο</sup> .....	40
Ερωτηματολόγιο.....	40
3.1 Πίνακες συχνοτήτων.....	43
3.2 Πίνακες διπλής εισόδου.....	63
3.3 Συμπεράσματα - Επίλογος.....	81
Αναφορές- Πηγές .....	83

---

---

## Εισαγωγή

---

---

Ανεργία είναι η κατάσταση κατά την οποία τα άτομα που μπορούν και επιδιώκουν να εργαστούν με τις συνθήκες που επικρατούν στην αγορά εργασίας, δεν μπορούν να βρουν απασχόληση. Στη συγκεκριμένη κατάσταση, η προσφορά εργασίας είναι μεγαλύτερη από τη ζήτηση εργασίας. Η ανεργία στην περίπτωση αυτή θεωρείται ακούσια ή αθέλητη (involuntary unemployment) σε αντίθεση με την εκούσια ή ηθελημένη ανεργία (voluntary unemployment). Έτσι, ακούσια άνεργοι θεωρούνται εκείνοι που επιδιώκουν να εργαστούν με τον τρέχοντα μισθό, αλλά δεν μπορούν να βρουν δουλειά. «Πλήρη απασχόληση» (full employment) έχουμε λοιπόν στην περίπτωση κατά την οποία παρατηρείται πλήρης απουσία ακούσιας ανεργίας.

Η ανεργία είναι μεγαλύτερη απ' ό,τι εμφανίζουν τα στατιστικά στοιχεία και αφορά κυρίως τους νέους. Αυτό γίνεται διότι η οικονομία μας δεν δημιουργεί νέες θέσεις εργασίας. Η κύρια αιτία είναι ότι, την τελευταία δεκαετία υπάρχει ύφεση και ταυτόχρονα στασιμότητα στην οικονομία με αποτέλεσμα να περιορίζονται οι δυνατότητες διεύρυνσης της απασχόλησης.

Το βασικό κριτήριο που χρησιμοποιείται κατά κανόνα προκειμένου να θεωρηθεί ένα άτομο ως ακούσια άνεργος είναι η ενεργή αναζήτηση εργασίας. Τι είδος όμως εργασίας θα πρέπει να ζητά; Μια εργασία που απλώς να του εξασφαλίζει την επιβίωση ή που να του παρέχει ένα μέσο εισόδημα ή που να συμβιβάζεται με τα προσόντα του; Η τελευταία άποψη είναι η περισσότερο αποδεκτή, αν και ορισμένες φορές υποστηρίζεται ότι σε περιόδους εκτεταμένης ανεργίας τα άτομα θα πρέπει να αποδέχονται να απασχολούνται σε θέσεις εργασίας οι οποίες απαιτούν χαμηλότερο επίπεδο εκπαίδευσης και εξειδίκευσης και επομένως να λαμβάνουν μισθό ασυνεπή προς τα προσόντα τους.

Οι απασχολούμενοι μαζί με τους άνεργους αποτελούν το εργατικό δυναμικό (labor force) μιας οικονομίας. Τα υπόλοιπα άτομα εργάσιμης ηλικίας είναι μη εργατικό δυναμικό. Ποσοστό ανεργίας (unemployment rate) είναι ο λόγος του αριθμού των ανέργων προς το εργατικό δυναμικό. Ποσοστό συμμετοχής στο εργατικό δυναμικό (labor force participation rate), είναι το ποσοστό εκείνων που

μετέχουν στο εργατικό δυναμικό επί του συνόλου των ατόμων εργάσιμης ηλικίας.

Στην παρούσα εργασία θα εξεταστεί το θέμα της ανεργίας ως κοινωνικό και οικονομικό φαινόμενο στη περίοδο που διανύουμε. Θα αναλυθεί η έννοια και τα περαιτέρω στοιχεία που αφορούν στα αίτια δημιουργίας καθώς και τους τρόπους αντιμετώπισης της. Επιπλέον θα εξεταστούν τα στατιστικά στοιχεία που αφορούν στην έκταση του φαινομένου τα τελευταία χρόνια. Τέλος παρατίθενται τα αποτελέσματα της έρευνας που πραγματοποιήθηκε έξω από τις υπηρεσίες ΟΑΕΔ διαφόρων περιοχών.

# Κεφάλαιο 1<sup>ο</sup>

## Η ανεργία

### 1.1. Ορισμός και βασικές έννοιες

---

Η ανεργία, με βάση τη διάρκεια της, η οποία αποτελεί χαρακτηριστικό στοιχείο της δομής της ανεργίας σε κάθε χώρα, η ανεργία διακρίνεται σε βραχυχρόνια, μέσης διάρκειας και μακροχρόνια:

- Στην κατηγορία της βραχυχρόνιας ανεργίας εντάσσονται όσοι παραμένουν άνεργοι για διάστημα μέχρι και πέντε μήνες. Στην περίπτωση της Ελλάδας, η συμμετοχή της κατηγορίας αυτής στη συνολική ανεργία έχει μειωθεί σημαντικά τις τελευταίες δεκαετίες (από το 57,4% του συνόλου το 1981 περιορίστηκε στο 23,9% το 2003).<sup>1</sup>
- Στην κατηγορία της ανεργίας μέσης διάρκειας εντάσσονται όσοι παραμένουν συνέχεια άνεργοι για διάστημα από έξι μέχρι και έντεκα μήνες. Στην περίπτωση της Ελλάδας, η συμμετοχή της κατηγορίας αυτής στη συνολική ανεργία παρουσιάζει τάσεις μείωσης τις τελευταίες δεκαετίες (από το 21,6% του συνόλου το 1981 μειώθηκε στο 17,8% το 2003).<sup>2</sup>
- Στην κατηγορία της μακροχρόνιας ανεργίας ή της ανεργίας μακράς διάρκειας εντάσσονται όσοι παραμένουν συνέχεια άνεργοι για περισσότερο από ένα έτος. Στην περίπτωση της Ελλάδας, η συμμετοχή της κατηγορίας αυτής στη συνολική ανεργία έχει αυξηθεί σημαντικά τις

---

<sup>1</sup> Από την ιστοσελίδα της Ελληνικής Στατιστικής Αρχής, <http://www.statistics.gr/>, Ημερομηνία πρόσβασης 27-08-2013

<sup>2</sup> Από την ιστοσελίδα της Ελληνικής Στατιστικής Αρχής, <http://www.statistics.gr/>, Ημερομηνία πρόσβασης 27-08-2013

τελευταίες δεκαετίες (από το 21,0% του συνόλου το 1981 αυξήθηκε στο 58,3% το 2003).<sup>3</sup>

Η μέτρηση της ανεργίας στην Ελλάδα γίνεται από την Εθνική Στατιστική Υπηρεσία της Ελλάδος (ΕΣΥΕ) και από τον Οργανισμό Απασχόλησης Εργατικού Δυναμικού (ΟΑΕΔ). Η ΕΣΥΕ ακολουθεί την μέθοδο της Eurostat1 για την μέτρηση της ανεργίας. Η μέτρηση της ανεργίας βασίζεται σε δειγματοληψία τυχαίου δείγματος, που κατανέμει τον πληθυσμό σε εργαζόμενους, ανέργους και ανενεργούς πολίτες (μη εργατικό δυναμικό). Σύμφωνα με την ΕΣΥΕ, άνεργοι είναι τα άτομα ηλικίας 15 έως 74 ετών που συγκεντρώνουν τις εξής προϋποθέσεις:

- α) δεν εργάζονται,
- β) αναζητούν εργασία είτε ως μισθωτοί είτε για να αρχίσουν δική τους δουλειά,
- γ) έχουν κάνει συγκεκριμένες ενέργειες για να βρουν δουλειά, δηλαδή ενδιαφέρονται ενεργά για εξεύρεση εργασίας και
- δ) είναι διαθέσιμα και μπορούν να αναλάβουν αμέσως τη δουλειά που τυχόν θα βρουν.

Στον ΟΑΕΔ καταγράφονται ως άνεργοι μόνον όσοι επιθυμούν να το δηλώσουν στον Οργανισμό. Αυτό είναι απαραίτητο για να χρησιμοποιήσει ένας άνεργος κάποιο από τα προγράμματα του ΟΑΕΔ για την ανεργία. Έτσι, ο αριθμός των ατόμων που για διάφορους λόγους προσέρχονται και εγγράφονται στον ΟΑΕΔ ως άνεργοι, διαφέρει από τον αριθμό των μεταγραφόμενων από την ΕΣΥΕ ως ανέργων. Τα στοιχεία για την ανεργία που είναι επισήμως στη χώρα μας αλλά και διεθνώς αποδεκτά είναι εκείνα της ΕΣΥΕ.

Ανάλογα με τους παράγοντες που την προκαλούν, η ανεργία διακρίνεται σε:

➤ Κυκλική ανεργία

Η κυκλική ανεργία (cyclical unemployment) οφείλεται στη μείωση της συνολικής ζήτησης στην οικονομία για αγαθά και υπηρεσίες. Ο περιορισμός της

---

<sup>3</sup> Από την ιστοσελίδα της Ελληνικής Στατιστικής Αρχής, <http://www.statistics.gr/>, Ημερομηνία πρόσβασης 27-08-2013



συνολικής δαπάνης οδηγεί σε μείωση του παραγόμενου προϊόντος και κατά συνέπεια σε περιορισμό της ζήτησης παραγωγικών συντελεστών και ιδιαίτερα εργασίας, γεγονός που οδηγεί σε αύξηση της ανεργίας.<sup>4</sup>

➤ Διαρθρωτική ή δομική ανεργία

Η διαρθρωτική ή δομική ανεργία (structural unemployment) οφείλεται σε διαρθρωτικούς παράγοντες της οικονομίας. Συχνά η ζήτηση για ορισμένες ειδικότητες στην αγορά δεν συμπίπτει με το είδος της εργασίας που προσφέρεται (δυσαρμονία μεταξύ προσφοράς και ζήτησης ορισμένων κατηγοριών εργασίας), λόγω κυρίως της αδυναμίας του εργατικού δυναμικού να προσαρμόζεται γρήγορα στις νέες ανάγκες που δημιουργούνται στην αγορά εργασίας, επειδή ορισμένοι τομείς (ή περιοχές) αναπτύσσονται ενώ άλλοι (ή άλλες) φθίνουν. Κατά συνέπεια, η διαρθρωτική ανεργία δεν οφείλεται στην ανεπαρκή συνολική ζήτηση, αλλά στη διαρκή μεταβολή των προτύπων ζήτησης και στην αδυναμία του εργατικού δυναμικού να προσαρμόζεται σχετικά γρήγορα στη μεταβολή αυτή. Οφείλεται δηλαδή στην έλλειψη ικανοποιητικού βαθμού επαγγελματικής και γεωγραφικής κινητικότητας του εργατικού δυναμικού.<sup>5</sup>

➤ Τεχνολογική ανεργία

Η τεχνολογική ανεργία (technological unemployment) οφείλεται στις τεχνολογικές εξελίξεις, οι οποίες, αν και δημιουργούν νέες θέσεις απασχόλησης, περιορίζουν συχνά τις θέσεις απασχόλησης για ορισμένες ειδικότητες. Η ρομποτοποίηση και ο αυτοματισμός γενικά η λεγόμενη «διαδικασία πληροφορικοποίησης της παραγωγής» συμβάλλουν στον εκτοπισμό των ανθρώπων από τις μηχανές, με συνέπεια τη δημιουργία ανεργίας. Συνήθως, η τεχνολογική ανεργία θεωρείται μορφή της διαρθρωτικής ανεργίας, δεδομένου ότι η μακροχρόνια κάμψη της οικονομικής δραστηριότητας ορισμένων τομέων με την οποία συνδέεται η διαρθρωτική ή δομική ανεργία μπορεί να οφείλεται στην

---

<sup>4</sup> Κορλίρας Π., (1979), «Θεωρία Ανεργίας και Πληθωρισμού», Εκδ. Gutenberg, Αθήνα

<sup>5</sup> Βαβούρας Ι., (2005), «Οικονομική Πολιτική», Εκδ. Παπαζήση, Αθήνα

αύξηση του κόστους παραγωγής, στις μεταβολές των προτιμήσεων των καταναλωτών ή στις μεταβολές της τεχνολογίας.<sup>6</sup>

➤ Ανεργία τριβής

Η Ανεργία τριβής προκύπτει λόγω της ακατάπαυστης κίνησης των ανθρώπων μεταξύ περιοχών και θέσεων εργασίας ή διαφόρων σταδίων του κύκλου ζωής. Επίσης, περιλαμβάνονται τα άτομα που, λόγω φυσικών αιτιών, καθίστανται ανίκανα προς εργασία. Οφείλεται δηλαδή κυρίως στην εκούσια αλλαγή απασχόληση του εργατικού δυναμικού. Εξαιτίας όμως της ατελούς ή αναποτελεσματικής λειτουργίας του μηχανισμού της αγοράς εργασίας (ατελής πληροφόρηση και ατελής κινητικότητα της εργασίας), συνήθως απαιτείται κάποιο χρονικό διάστημα μεταξύ της εγκατάλειψης μιας εργασίας και της απασχόληση σε κάποια άλλη, ακόμη και αν αυτή είναι διαθέσιμη. Έτσι λοιπόν, σε μόνιμη βάση, δεν απασχολείται κάποιο ποσοστό του εργατικού δυναμικού εξαιτίας αυτού του λόγου. Η ανεργία τριβής είναι κατά συνεπεία ένα «υποπροϊόν» της οικονομικής δραστηριότητας και μπορεί να συνυπάρχει με άλλες μορφές ανεργίας.<sup>7</sup>

➤ Εποχική ανεργία

Η εποχική ανεργία (seasonal unemployment) οφείλεται στις εποχικές διακυμάνσεις των συνθηκών της ζήτησης και της προσφοράς που χαρακτηρίζει ορισμένη απασχόληση, ιδιαίτερα τους κλάδους του τουρισμού και της γεωργίας, αλλά και των κατασκευών.<sup>8</sup>

➤ Ακούσια και εκούσια ανεργία

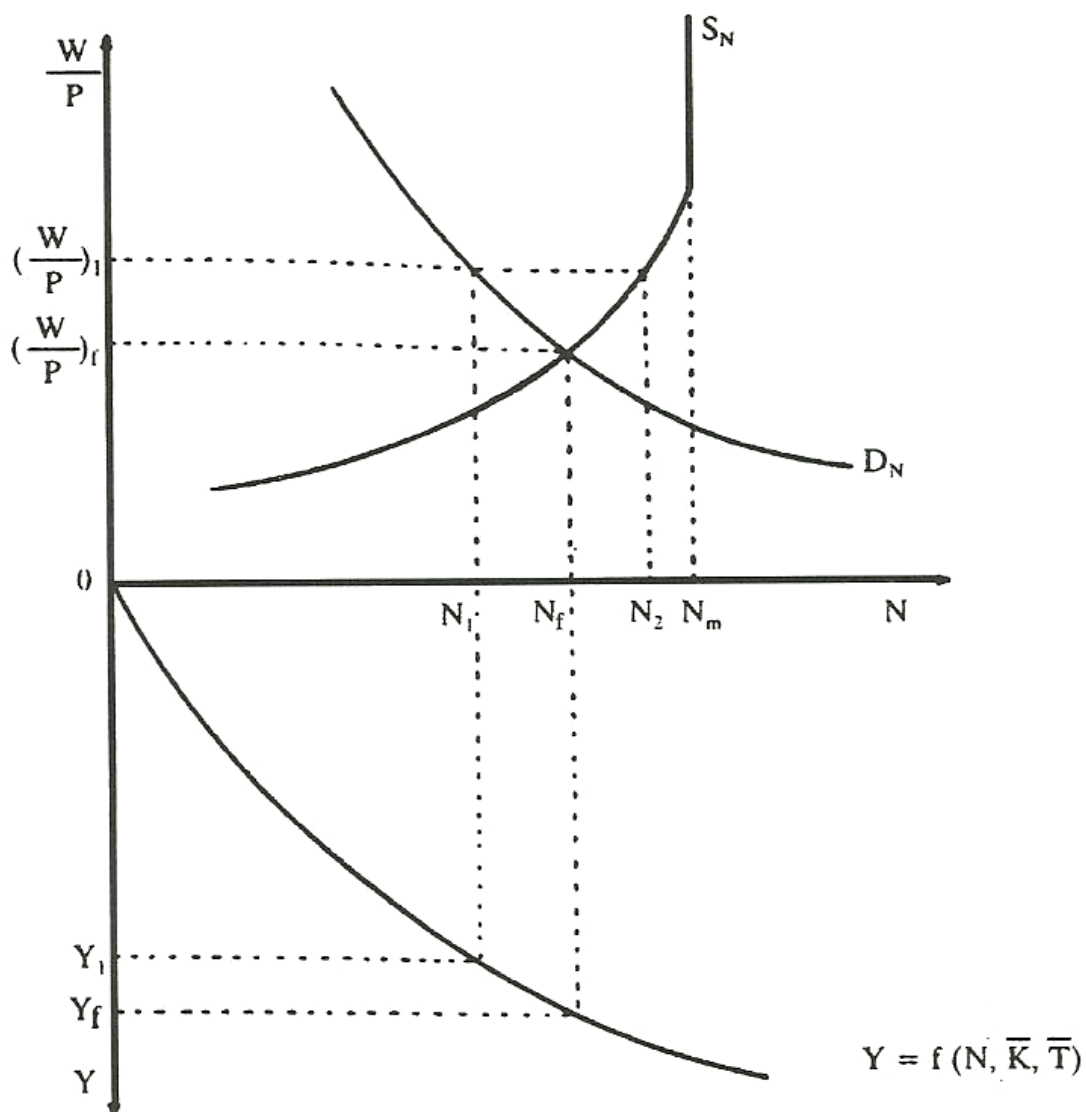
Όσον αφορά την διάκριση της ανεργία σε εκούσια και ακούσια αναλύεται στο διάγραμμα 1, και επισημαίνεται ότι, στα πλαίσια της ανάλυσης του, όταν ο μέσος πραγματικός μισθός είναι  $(W/P)_1$  παρατηρείται υπερβάλλουσα προσφορά εργασίας ύψους  $N_1N_2$  η οποία καλείται «ακούσια» ανεργία, με την έννοια ότι δεν

<sup>6</sup> Βαβούρας Ι., (2005), «Οικονομική Πολιτική», Εκδ. Παπαζήση, Αθήνα

<sup>7</sup> Βαβούρας Ι., (2005), «Οικονομική Πολιτική», Εκδ. Παπαζήση, Αθήνα

<sup>8</sup> Βαβούρας Ι., Μανωλάς Γ., (2006), «Εισαγωγή στις Μακροοικονομικές Έννοιες», Εκδ. Παπαζήση, Αθήνα

μπορεί να καταβληθεί καμιά προσπάθεια εκ μέρους των ανέργων για να απασχοληθούν όλοι, αφού η συνολική ζήτηση εργασίας είναι χαμηλότερη από τη συνολική προσφορά της. Επιπλέον, παρατηρείται και «εκούσια.» ανεργία ύψους  $N_2N_m$ , ώστε η «συνολική» ανεργία θα είναι μεγέθους  $N_2N_m$ . Επίσης σημειώθηκε ότι, γενικά, «πλήρη» απασχόληση έχουμε όταν παρατηρείται πλήρης απουσία ακούσιας ανεργίας. Θεωρητικά, λοιπόν, ακούσια άνεργοι είναι εκείνοι οι οποίοι επιδιώκουν να εργαστούν με τον τρέχοντα πραγματικό μισθό, αλλά δεν μπορούν να βρουν δουλειά. Δεδομένης όμως της ανομοιογένειας του συντελεστή εργασία, ο ορισμός αυτός είναι ελάχιστα χρήσιμος στην πράξη.<sup>9</sup>



Διάγραμμα 1: Διάκριση της ανεργίας σε εκούσια και ακούσια

<sup>9</sup> Βαβούρας Ι., (2005), «Οικονομική Πολιτική», Εκδ. Παπαζήση, Αθήνα

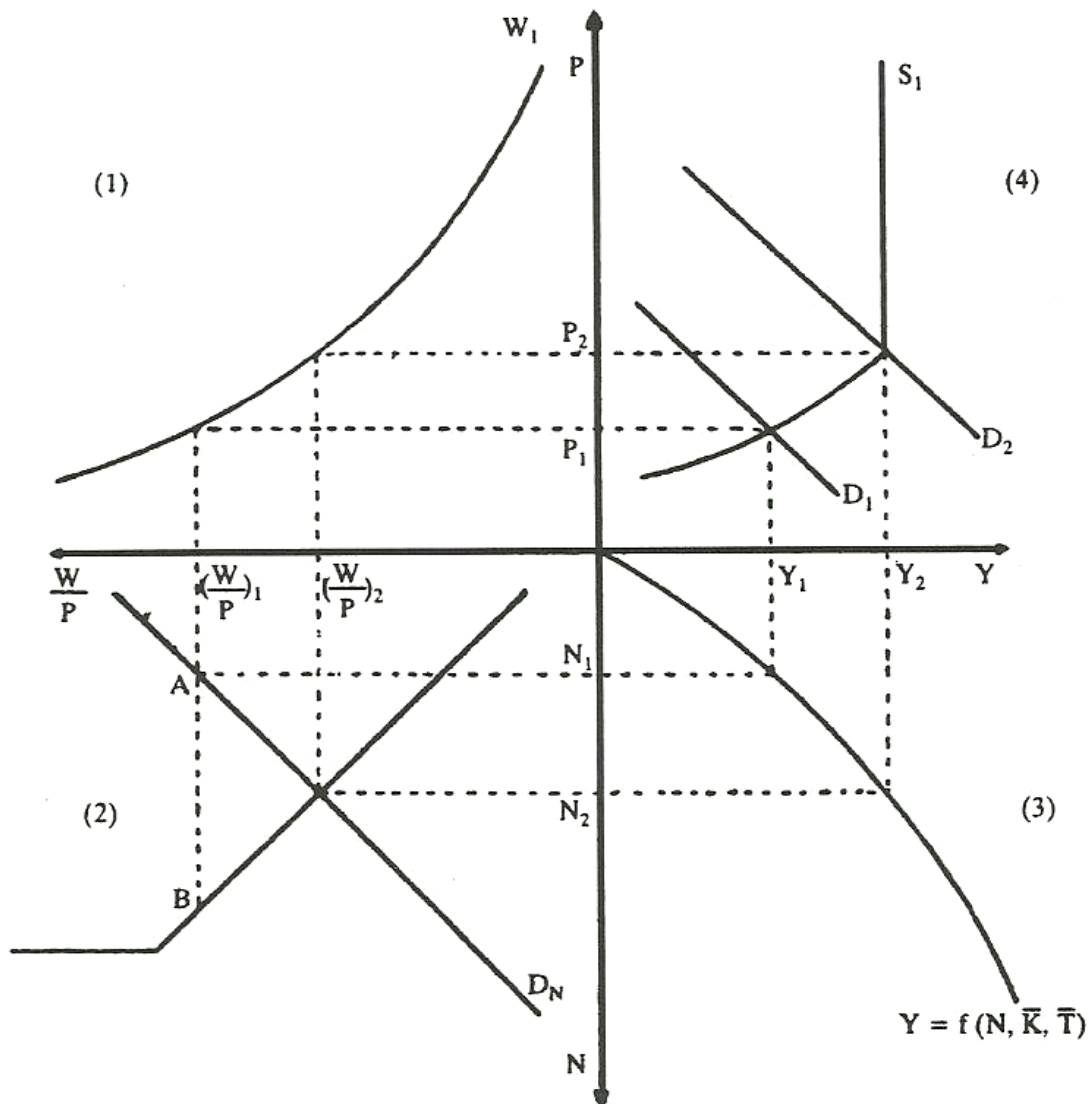
Πηγή: Βαβούρας Ι., (2005), «Οικονομική Πολιτική», Εκδ. Παπαζήση, Αθήνα

Όπως αναφέρθηκε και στην εισαγωγή, το βασικό κριτήριο που κατά κανόνα χρησιμοποιείται προκειμένου να θεωρηθεί ένα άτομο ως ακούσια άνεργος είναι η ενεργή αναζήτηση εργασίας. Τι είδος όμως εργασίας θα πρέπει να ζητά; Μια εργασία που απλώς να του εξασφαλίζει την επιβίωση ή που να του παρέχει ένα μέσο εισόδημα ή που να συμβιβάζεται με τα προσόντα του. Η τελευταία άποψη είναι η περισσότερο αποδεκτή (ο γιατρός που δεν βρίσκει εργασία αντίστοιχη με τα προσόντα του, δεν μπορεί να θεωρηθεί εκούσια άνεργος επειδή αρνείται να εργαστεί ως ανειδίκευτος εργάτης στην ανέγερση οικοδομών). Υποστηρίζεται όμως ορισμένες φορές ότι σε περιόδους εκτεταμένης ανεργίας τα άτομα σχετικά υψηλών προσόντων. Θα πρέπει να αποδέχονται να απασχολούνται σε θέσεις εργασίας οι οποίες απαιτούν χαμηλότερο επίπεδο εκπαίδευσης και εξειδίκευσης και, επομένως, να λαμβάνουν μισθό ασυνεπή προς τα προσόντα τους. Βέβαια, είναι φανερό ότι όταν βελτιώνεται συνέχεια η ποιότητα της εργασίας και η ανεργία παραμένει υψηλή, τα νέα μέλη του εργατικού δυναμικού θα βρίσκονται υπό συστηματική πίεση να αναλαμβάνουν απασχόληση και μισθό κατώτερα από εκείνα που προσδοκούσαν, όταν ελάμβαναν αποφάσεις, όσον αφορά την εκπαίδευση και την εξειδίκευση τους.<sup>10</sup>

Από την άποψη της οικονομικής πολιτικής, η αποδοχή της ύπαρξης ακούσιας ανεργίας τονίζει την ανάγκη της κρατικής παρέμβασης για τον περιορισμό της με την εφαρμογή μέτρων αύξησης της συνολικής ζήτησης. Το θέμα αναλύεται στο διάγραμμα 2. Στον κάθετο άξονα του πρώτου τμήματος του διαγράμματος μετριέται το επίπεδο των τιμών (P) και στον οριζόντιο ο πραγματικός μισθός (W/P), ο οποίος δίνεται από το λόγο του ονομαστικού ή χρηματικού μισθού (W) προς το P. Η καμπύλη  $W_1$  αντιστοιχεί σε ένα δεδομένο επίπεδο ονομαστικού μισθού. Στον κάθετο άξονα του δεύτερου τμήματος, το οποίο απεικονίζει την αγορά εργασίας, μετριέται η συνολική ποσότητα εργασίας (N). Οι γραμμές  $D_N$  και  $S_N$ , εκφράζουν αντίστοιχα την καμπύλη συνολικής ζήτησης και την καμπύλη συνολικής προσφοράς εργασίας. Στο τρίτο τμήμα του διαγράμματος παρουσιάζεται η συνολική συνάρτηση παραγωγής, όπου κάθε δεδομένο μέγεθος πραγματικού συνολικού προϊόντος ή εισοδήματος (Y) συνδέεται με ορισμένο

<sup>10</sup> Κορλίρας Π., (1979), «Θεωρία Ανεργίας και Πληθωρισμού», Εκδ. Gutenberg, Αθήνα

επίπεδο  $N$  για δεδομένο πάγιο κεφάλαιο ( $K$ ) και δεδομένη τεχνολογία ( $T$ ). Στο τέταρτο τμήμα του διαγράμματος παρουσιάζονται οι καμπύλες συνολικής προσφοράς και συνολικής ζήτησης, όπου και πάλι γίνεται αποδεκτή η Κεϋνσιανή υπόθεση της ακαμψίας των ονομαστικών μισθών προς τα κάτω.



Διάγραμμα 2.: Η ακούσια ανεργία

Πηγή: Βαβούρας Ι., (2005), «Οικονομική Πολιτική», Εκδ. Παπαζήση, Αθήνα

Έστω ότι ο ονομαστικός μισθός είναι  $W_1$ . Με βάση την υπόθεση ότι οι μισθοί παρουσιάζουν μόνο αυξητική ευκαμψία και με τη βοήθεια των τριών πρώτων τμημάτων του διαγράμματος έχουμε την καμπύλη συνολικής προσφοράς  $S_1$ . Έστω ότι η καμπύλη συνολικής ζήτησης είναι η  $D_1$ . Η τομή των καμπυλών  $S_1$  και  $D_1$  συνδέεται με συνολικό πραγματικό εισόδημα  $Y_1$ , απασχόληση  $N_1$ ,

πραγματικό μισθό ( $W/P$ ), και επίπεδο τιμών  $P_1$ . Στο αρχικά αυτό επίπεδο ισορροπίας της οικονομίας παρατηρείται ακούσια ανεργία μεγέθους  $AB$ , όπως φαίνεται από το δεύτερο τμήμα του διαγράμματος.<sup>11</sup>

Έστω ότι με μια αυτόνομη αύξηση της συνολικής ζήτησης, για παράδειγμα δια μέσου της αύξησης του πραγματικού μεγέθους των δημόσιων δαπανών ή της μείωσης του πραγματικού μεγέθους της φορολογίας, η καμπύλη συνολικής ζήτησης μετατοπίζεται προς τα δεξιά στην θέση  $D_2$ . Τώρα, στο επίπεδο τιμών  $P_1$ , η συνολική ζήτηση είναι μεγαλύτερη από την συνολική προσφορά, γεγονός που θα έχει ως αποτέλεσμα την αύξηση του επιπέδου των τιμών. Το νέο επίπεδο ισορροπίας της οικονομίας δίνεται από την τομή των  $D_2$  και  $S_1$ . Το συνολικό πραγματικό εισόδημα αυξάνεται από  $Y_1$  σε  $Y_2$  το οποίο αποτελεί το εισόδημα πλήρους απασχόλησης, το επίπεδο των τιμών αυξάνεται από  $P_1$  σε  $P_2$ , ο πραγματικός μισθός μειώνεται από  $(W/P)_1$  και σε  $(W/P)_2$  και η συνολική απασχόληση αυξάνεται από  $N_1$  σε  $N_2$ . Τώρα, ο συντελεστής εργασία βρίσκεται σε πλήρη απασχόληση με την έννοια ότι παρατηρείται πλήρης απουσία ακούσιας ανεργίας. Αν η αυτόνομη αύξηση της συνολικής ζήτησης ήταν μικρότερης έκτασης, θα είχε μεν αυξηθεί τόσο το συνολικό πραγματικό εισόδημα όσο και η συνολική απασχόληση, δεν θα έφθαναν όμως στα επίπεδα της πλήρους απασχόλησης.<sup>12</sup>

Από την παραπάνω ανάλυση φαίνεται πως η δημοσιονομική πολιτική μπορεί να χρησιμοποιηθεί ως μέσον για την επίτευξη της πλήρους απασχόλησης. Για τον ίδιο σκοπό μπορεί να χρησιμοποιηθεί και η νομισματική πολιτική, δια μέσου της αύξησης της προσφερόμενης ποσότητας του ονομαστικού χρήματος. Έτσι, λοιπόν, σε περιόδους (ακούσιας) ανεργίας μπορεί να χρησιμοποιηθεί επεκτατική δημοσιονομική πολιτική ή και νομισματική πολιτική προκειμένου να αυξηθεί η συνολική ζήτηση και να αυξηθούν το παραγόμενο προϊόν και η απασχόληση.<sup>13</sup>

---

<sup>11</sup> Βαβούρας Ι., (2005), «Οικονομική Πολιτική», Εκδ. Παπαζήση, Αθήνα

<sup>12</sup> Βαβούρας Ι., (2005), «Οικονομική Πολιτική», Εκδ. Παπαζήση, Αθήνα

<sup>13</sup> Κορλίρας Π., (1979), «Θεωρία Ανεργίας και Πληθωρισμού», Εκδ. Gutenberg, Αθήνα

## 1.2. Συγκαλυμμένη ανεργία, λανθάνουσα απασχόληση και συγκαλυμμένη απασχόληση

---

Συγκαλυμμένη ανεργία (hidden unemployment) υπάρχει όταν είναι δυνατή η μείωση του αριθμού των απασχολουμένων χωρίς να μειωθεί η συνολική τους παραγωγή. Η ουσία, λοιπόν, της συγκαλυμμένης ανεργίας βρίσκεται στη χαμηλή παραγωγικότητα της εργασίας, γεγονός που είναι συνηθισμένο στον αγροτικό τομέα των αναπτυσσόμενων οικονομιών, όπου και αν ακόμη η οριακή παραγωγικότητα της εργασίας είναι μηδέν ή κοντά στο μηδέν, το εργατικό δυναμικό εξακολουθεί να απασχολείται, εξαιτίας των συνθηκών εργασίας (οικογενειακή εργασία μάλλον παρά μισθωτή) και των επιδιωκόμενων σκοπών (μεγιστοποίηση της παραγωγής, παρά του κέρδους).<sup>14</sup>

Σύμφωνα με τους ορισμούς του εργατικού και του μη εργατικού δυναμικού που δόθηκαν παραπάνω, στο εργατικό δυναμικό περιλαμβάνονται και οι «αποθαρρυσμένοι εργάτες» (discouraged workers), δηλαδή εκείνα τα άτομα εργάσιμης ηλικίας που θα επιθυμούσαν να ενταχθούν στο εργατικό δυναμικό, αν θεωρούσαν ευνοϊκές τις ευκαιρίες που τους προσφέρονται στα πλαίσια της αγοράς εργασίας. Οι αποθαρρυσμένοι για εργασία συνιστούν τη «λανθάνουσα ανεργία». Εφόσον οι επίσημες στατιστικές αγνοούν τη λανθάνουσα ανεργία, υποεκτιμούν το πρόβλημα της ανεργίας και η τυχόν βελτίωση των συνθηκών εργασίας πιθανόν να μην έχει ως συνέπεια τη μείωση της ανεργίας, στο μέτρο που οι δημιουργούμενες θέσεις εργασίας καταλαμβάνονται από άτομα που πριν ανήκαν στην κατηγορία των αποθαρρυσμένων εργατών.

Ένα ποσοστό των ατόμων που θεωρούνται επίσημα άνεργοι ή ότι δεν ζητούν εργασία, απασχολούνται αδήλωτα ή κρυφά. Αυτοί συνιστούν τη «συγκαλυμμένη απασχόληση» (hidden employment). Η συγκαλυμμένη απασχόληση των ατόμων που επίσημα θεωρούνται άνεργοι, οδηγεί στην υπερεκτίμηση του προβλήματος της ανεργίας.<sup>15</sup>

---

<sup>14</sup> Κορλίρας Π., (1979), «Θεωρία Ανεργίας και Πληθωρισμού», Εκδ. Gutenberg, Αθήνα

<sup>15</sup> Πετρινώτη Ξ., (1989), «Αγορές εργασίας», Εκδ. Παπαζήση, Αθήνα

### 1.3. Οι θεωρίες για την ανεργία

---

---

Η βασική διαφορά μεταξύ της κλασικής οικονομικής θεωρίας και της Κεϋνσιανής θεωρίας είναι ότι η πρώτη, με εξαίρεση τον Ricardo<sup>16</sup> υποθέτει ότι οι τιμές και οι μισθοί προσαρμόζονται έτσι ώστε να εξισορροπείται η ζήτηση και η προσφορά σε όλες τις αγορές, ενώ η δεύτερη υποθέτει ότι δεν υπάρχει προσαρμογή των ονομαστικών μισθών. Η υπόθεση της ακαμψίας των μισθών προς τα κάτω εξηγεί στα κεϋνσιανά υποδείγματα την ύπαρξη ακούσιας ανεργίας.

Στα πρώτα κεϋνσιανά υποδείγματα οι ονομαστικοί μισθοί αντιμετωπίζονταν ως εξωγενείς μεταβλητές. Ο Phillips (1958), μέσα από εμπειρική ανάλυση, συνέδεσε τον ρυθμό αύξησης των ανομοιωτικών μισθών με το ποσοστό ανεργίας. Η σχέση αυτή είναι μη γραμμική και αρνητική, δηλαδή οι ονομαστικοί μισθοί αυξάνουν με υψηλούς ρυθμούς όταν τα ποσοστά ανεργίας είναι χαμηλά και μειώνονται όταν τα ποσοστά ανεργίας είναι υψηλά.<sup>17</sup>

Οι μονεταριστές οικονομολόγοι, όπως οι Friedman και Phelps, υποστήριξαν ότι η μακροχρόνια καμπύλη Phillips, η οποία σχηματίζεται από την προσαρμογή των πληθωριστικών προσδοκιών στον πραγματικό ρυθμό πληθωρισμού, είναι μια κάθετη γραμμή στο «φυσικό ποσοστό ανεργίας» (natural rate of unemployment NRU). Αυτό ορίζεται ως το ποσοστό του εργατικού δυναμικού που θα παραμείνει χωρίς απασχόληση στην περίπτωση που, μέσω των μεταβολών των πραγματικών μισθών, επιτευχθεί ισορροπία μεταξύ συνολικής προσφοράς και ζήτησης εργασίας. Με βάση τη θεωρία των ορθολογικών προσδοκιών, η καμπύλη Phillips είναι μια κάθετη γραμμή, τόσο μακροχρόνια, όσο και βραχυχρόνια.<sup>18</sup>

Η απάντηση των καντιανών οικονομολόγων στη μονεταριστική θέση για την καμπύλη Phillips, ήταν η έννοια του NAIRU (nonaccelerating inflation rate of unemployment), δηλαδή του ποσοστού ανεργίας που είναι συνεπές με μη αυξανόμενο πληθωρισμό. Όταν το ποσοστό ανεργίας είναι μικρότερο

---

<sup>16</sup> Πουρναράκης Ε., (1980), «Μακροοικονομική Θεωρία και Πολιτική», Εκδ. Παπαζήση, Αθήνα

<sup>17</sup> Πετρινώτη Ξ., (1989), «Αγορές εργασίας», Εκδ. Παπαζήση, Αθήνα

<sup>18</sup> Πουρναράκης Ε., (1980), «Μακροοικονομική Θεωρία και Πολιτική», Εκδ. Παπαζήση, Αθήνα



(μεγαλύτερο) από το μέγεθος του NAIRU, τότε υπάρχει πίεση για αύξηση (μείωση) του επιπέδου των τιμών. Αριθμητικά, το NAIRU είναι ίσο με το NRU.

## 1.4. Οι επιπτώσεις της ανεργίας

---

---

Η ανεργία έχει σημαντικές οικονομικές και κοινωνικές συνέπειες:

- Η ανεργία σημαίνει ότι υπάρχει εργατικό δυναμικό που δεν χρησιμοποιείται. Άρα το προϊόν που παράγεται στην οικονομία είναι μικρότερο από αυτό που θα μπορούσε να παραχθεί, αν χρησιμοποιείτο πλήρως ο συντελεστής εργασίας (δυναμικό προϊόν). Ο «νόμος του Okun» εκτιμά την απώλεια προϊόντος (ΑΕΠ) που συνδέεται με κάθε ποσοστιαία αύξηση της ανεργίας.
- Η ανεργία συνδέεται με μείωση του βιοτικού επιπέδου των ανέργων και του αισθήματος αυτό εκτίμησης τους, συμβάλλει στην αύξηση της παραβατικής συμπεριφοράς, ενώ το άγχος και η αβεβαιότητα που προκαλεί, δημιουργούν ή οξύνουν άλλα κοινωνικά προβλήματα, όπως είναι η διάλυση των οικογενειών, που συνδέονται με μεγάλο κοινωνικό κόστος. Όχι σπάνια μάλιστα ενισχύει τις φυλετικές διακρίσεις, στο μέτρο που δεν πλήττει στον ίδιο βαθμό όλες τις κοινωνικές ομάδες.<sup>19</sup> Κοινωνικοί αναλυτές έχουν διαπιστώσει πως υψηλή ανεργία προηγείται συχνά των κοινωνικών εκρήξεων, αφού μια οικονομία που δεν μπορεί να προσφέρει εργασία σε μεγάλο τμήμα του εργατικού της δυναμικού, αργά ή γρήγορα θα διακινδυνεύσει μια κοινωνική έκρηξη.
- Η ανεργία προκαλεί διαφορετικά προβλήματα σε κάθε κατηγορία ανέργων. Η απασχόληση των νέων συμβάλλει στην ανάπτυξη των δεξιοτήτων τους. Κατά συνέπεια, η ανεργία των νέων, ιδιαίτερα η μακροχρόνια, όχι μόνο συνδέεται με απώλεια τρέχουσας παραγωγής, αλλά επιπλέον περιορίζει τη μελλοντική τους παραγωγικότητα. Στις

---

<sup>19</sup> Βαβούρας Ι., Μανωλάς Γ., (2006), «Εισαγωγή στις Μακροοικονομικές Έννοιες», Εκδ. Παπαζήση, Αθήνα

μεγαλύτερες ηλικίες η ανεργία συνιστά σημαντικότερο πρόβλημα, αφού οι εργοδότες διστάζουν να απασχολήσουν άνεργα άτομα σχετικά μεγάλης ηλικίας, επειδή φοβούνται ότι τα άτομα αυτά έχουν λιγότερες δεξιότητες, έχουν μικρότερες αντοχές στο άγχος και την ένταση της εργασίας και είναι περισσότερο επιρρεπή στις ασθένειες. Έτσι, και αν ακόμη οι μεγαλύτερης ηλικίας άνεργοι επιτύχουν την εύρεση εργασίας, αυτή συνδέεται συνήθως με μικρότερες αποδοχές και χαμηλότερο κοινωνικό status.

## **1.5. Μέτρα για την αντιμετώπιση της ανεργίας**

---

Η αντιμετώπιση της ανεργίας εξαρτάται, μεταξύ άλλων, από τη ουσιαστική αιτία του προβλήματος. Μερικά από τα μέτρα πολιτικής που χρησιμοποιούνται για την αύξηση της απασχόλησης και τη μείωση της ανεργίας είναι:

- Δημοσιονομικά και νομισματικά μετρά τόνωσης της ζήτησης στην οικονομία. Η αύξηση της ζήτησης για κατανάλωση και επενδύσεις δημιουργεί νέες θέσεις εργασίας και αυξάνει την απασχόληση. Η πολιτική αυτή αντιμετωπίζει κυρίως την κυκλική ανεργία.
- Συνεχής εκπαίδευση και κατάρτιση του εργατικού δυναμικού, έτσι ώστε να προσαρμόζεται η προσφορά εργασίας στις νέες ανάγκες που δημιουργούνται στην αγορά. Η πολιτική αυτή στοχεύει στη μείωση της διαρθρωτικής και τεχνολογικής ανεργίας. Στα πλαίσια αυτά εντάσσεται η εφαρμογή προγραμμάτων κατάρτισης και απόκτησης εργασιακής εμπειρίας, η εφαρμογή προγραμμάτων έγκαιρης παρέμβασης σε φθίνοντες κλάδους (π.χ. μέσω προγραμμάτων επανακατάρτισης και δια βίου εκπαίδευσης), καθώς και η σύνδεση των πανεπιστημίων με την αγορά εργασίας.
- Εφαρμογή συστήματος ροής πληροφόρησης και αναγγελίας των κενών θέσεων εργασίας που υπάρχουν, έτσι ώστε να μειωθεί η ανεργία τριβής.

- Κίνητρα στους επιχειρηματίες για τη δημιουργία νέων θέσεων εργασίας, την εκπαίδευση του προσωπικού τους και την αύξηση του αριθμού των προσλήψεων που κάνουν. Τέτοια μέτρα πολιτικής μπορεί να είναι, η επιδότηση μέρους του μισθού του νεοπροσλαμβανόμενου για κάποιο διάστημα, η συμμετοχή στην εργοδοτική εισφορά, η χρηματοδότηση της ενδοεπιχειρησιακής κατάρτισης, οι φορολογικές ελαφρύνσεις στις επιχειρήσεις, κ.ά. Η πολιτική αυτή θεωρείται ως «ενεργός» πολιτική αντιμετώπισης της ανεργίας, σε αντιδιαστολή με τα επιδόματα ανεργίας που θεωρούνται ως «παθητική» πολιτική αντιμετώπισης της ανεργίας.
- Μέτρα για μεγαλύτερη ελαστικότητα της αγοράς εργασίας, όπως είναι η προώθηση της μερικής απασχόλησης, η «διευθέτηση» του χρόνου εργασίας, η μείωση των ωρών εβδομαδιαίας απασχόλησης, κ.ά.<sup>20</sup>

## 1.6. Η έννοια του NAIRU

---

---

Όπως έχει διευκρινιστεί παραπάνω, το NAIRU (nonaccelerating inflation rate of unemployment) ορίζεται ως το ποσοστό ανεργίας που δεν επιταχύνει τον πληθωρισμό ή που είναι συνεπές με μη αυξανόμενο πληθωρισμό. Το NAIRU είναι δηλαδή το ποσοστό ανεργίας που αντιστοιχεί σε σταθερό ρυθμό πληθωρισμού. Βραχυχρόνια το NAIRU μπορεί να αποκλίνει από την έννοια του «φυσικού ποσοστού ανεργίας» (NRU), το οποίο ορίζεται ως το ποσοστό ανεργίας που διαμορφώνεται όταν η αγορά εργασίας είναι σε κατάσταση ισορροπίας, καθώς το NAIRU επηρεάζεται και από κυκλικούς μακροοικονομικούς παράγοντες, ενώ το (NRU) θεωρείται καθορισμένο από τους διαρθρωτικούς και θεσμικούς παράγοντες της οικονομίας, όπως είναι το επίπεδο

---

<sup>20</sup> Πετρινώτη Ξ., (1989), «Αγορές εργασίας», Εκδ. Παπαζήση, Αθήνα

των πραγματικών μισθών και ο βαθμός ευκαμψίας της αγοράς εργασίας.<sup>21</sup> Η εμπειρική διάκριση πάντως των δύο αυτών εννοιών είναι δυσχερής.<sup>22</sup>

Το NAIRU χρησιμοποιείται ευρέως στις εμπειρικές μελέτες των τελευταίων ετών για τον προσδιορισμό του δυνητικού προϊόντος (potential output). Για τον εμπειρικό προσδιορισμό του δυνητικού προϊόντος απαιτείται το «δυνητικό» επίπεδο απασχόλησης, που με τη σειρά του προσδιορίζεται από το εργατικό δυναμικό και το ποσοστό ανεργίας που δεν δημιουργεί πληθωριστικές πιέσεις (NAIRU).

Η γνώση των αποκλίσεων μεταξύ της τρέχουσας ανεργίας και του NAIRU δίνει ένα μέτρο των πληθωριστικών πιέσεων που μπορούν να προέλθουν από την αγορά εργασίας σ' ένα χρονικό ορίζοντα εντός του οποίου πραγματοποιούνται παρεμβάσεις πολιτικής. Συγκεκριμένα αν το NAIRU είναι υψηλότερο από το ποσοστό ανεργίας, ο πληθωρισμός τείνει να επιταχυνθεί. Αντίθετα, αν το NAIRU είναι χαμηλότερο από το ποσοστό ανεργίας, ο πληθωρισμός τείνει να επιβραδυνθεί. Τέλος, αν το NAIRU είναι ίσο με το ποσοστό ανεργίας, ο πληθωρισμός τείνει να σταθεροποιηθεί.

Οι ακαδημαϊκές συζητήσεις σχετικά με τη σταθερότητα και τους προσδιοριστικούς παράγοντες του NAIRU είναι εκτενείς. Καθώς όμως θεωρείται ότι εκφράζει την έννοια της ισορροπίας στην αγορά εργασίας, συνήθως προσδιορίζεται από τη δυναμική της εξέλιξης των τιμών και των μισθών, δηλαδή από μια μορφή της καμπύλης Phillips.<sup>23</sup>

Το NAIRU, όπως έχουν δείξει εμπειρικές μελέτες, επηρεάζεται σημαντικά από την παραγωγικότητα, αλλά και από άλλους παράγοντες, όπως είναι η αλλαγή συμπεριφοράς των εργαζομένων στις συλλογικές διαπραγματεύσεις, οι αλλαγές στις ρυθμίσεις στην αγορά εργασίας, ο βαθμός ελαστικότητας της αγοράς

---

<sup>21</sup> Βαβούρας Ι., Μανωλάς Γ., (2006), «Εισαγωγή στις Μακροοικονομικές Έννοιες», Εκδ. Παπαζήση, Αθήνα

<sup>22</sup> Βαβούρας Ι., Μανωλάς Γ., (2006), «Εισαγωγή στις Μακροοικονομικές Έννοιες», Εκδ. Παπαζήση, Αθήνα

<sup>23</sup> Βαβούρας Ι., Μανωλάς Γ., (2006), «Εισαγωγή στις Μακροοικονομικές Έννοιες», Εκδ. Παπαζήση, Αθήνα

εργασίας και η ανταγωνιστικότητα της οικονομίας σε συνάρτηση με τις μισθολογικές διεκδικήσεις.

Οι εμπειρικές εκτιμήσεις που έχουν γίνει στην Ελλάδα <sup>24</sup> αλλά και σε διεθνείς οργανισμούς (Ευρωπαϊκή Επιτροπή, ΟΟΣΑ), ανεβάζουν το NAIRU στο επίπεδο άνω του 10%. Στις αρχές του 1990 ήταν περίπου 7%, Στον πίνακα 1 παρουσιάζεται το NAIRU ως ποσοστό του εργατικού δυναμικού για τις χώρες της ΕΕ15, όπως εκτιμάται από την Ευρωπαϊκή Επιτροπή.

Χώρα \ Περίοδος	1981-1985	1986-1990	1991-1995	1996-2000	2001-2005
Ελλάδα	4,8	5,7	7,1	9,1	10,2
Βέλγιο	7,7	8,2	8,2	7,9	7,3
Γερμανία	5,3	6,6	7,1	7,7	8,4
Ισπανία	10,6	13,8	15,1	13,4	10,9
Γαλλία	6,9	8,6	9,9	10,2	9,5
Ιρλανδία	12,8	15,3	13,6	8,1	4,2
Ιταλία	8,3	9,3	10,2	10,8	8,6
Λουξεμβούργο	—	2,2	2,2	2,6	3,3
Ολλανδία	7,5	7,0	5,5	4,1	3,1
Αυστρία	2,3	3,1	3,6	4,0	4,0
Πορτογαλία	6,9	5,7	4,5	4,5	5,2
Φινλανδία	4,3	5,0	10,9	11,9	8,4
Δανία	5,7	6,2	6,4	5,5	4,6
Σουηδία	1,3	2,1	3,6	4,4	4,5
Ηνωμένο Βασίλειο	8,9	9,1	8,2	6,6	4,9

Πίνακας 1: Το NAIRU ως ποσοστό (%) του εργατικού δυναμικού: Μέσοι ρυθμοί περιόδων

Πηγή: Ευρωπαϊκή Επιτροπή.

<sup>24</sup> Βαβούρας Ι., Μανωλάς Γ., (2006), «Εισαγωγή στις Μακροοικονομικές Έννοιες», Εκδ. Παπαζήση, Αθήνα

## 1.7. Η σχέση ανεργίας και πληθωρισμού

### Η καμπύλη Phillips

---

---

Η σχέση ανεργίας και πληθωρισμού έχει απασχολήσει ιδιαίτερα τόσο την οικονομική θεωρία όσο και την οικονομική πολιτική. Στις αρχές της δεκαετίας του '60, επίκεντρο της θεωρίας του πληθωρισμού ήταν η σχέση μεταξύ της αύξησης των χρηματικών ή ονομαστικών μισθών και της ανεργίας. Ο A.W. Phillips, σε ένα άρθρο του που δημοσιεύτηκε το 1958 και αναφερόταν στη σχέση μεταξύ ποσοστού ανεργίας και ρυθμού μεταβολής των ονομαστικών μισθών στο Ηνωμένο Βασίλειο κατέληγε στα συμπεράσματα ότι ο ρυθμός αύξησης των ονομαστικών μισθών σχετίζεται αρνητικά με το ποσοστό της ανεργίας και ότι η σύνδεση αυτή είναι έντονα μη γραμμική.<sup>25</sup> Η αρχική ανάλυση του Phillips επεκτάθηκε και στη διερεύνηση της σχέσης μεταξύ του ρυθμού μεταβολής του γενικού επιπέδου των τιμών (ρυθμού πληθωρισμού) και του ποσοστού της ανεργίας. Δεδομένου ότι ο ρυθμός μεταβολής των ονομαστικών μισθών είναι στενά συνδεδεμένος με το ρυθμό μεταβολής του γενικού επιπέδου των τιμών.<sup>26</sup> Η απεικόνιση αυτής της σχέσης επικράτησε να καλείται «καμπύλη Phillips». Η καμπύλη Phillips που συσχετίζει το ρυθμό πληθωρισμού με το ποσοστό ανεργίας παρουσιάζεται στο σχήμα 1.

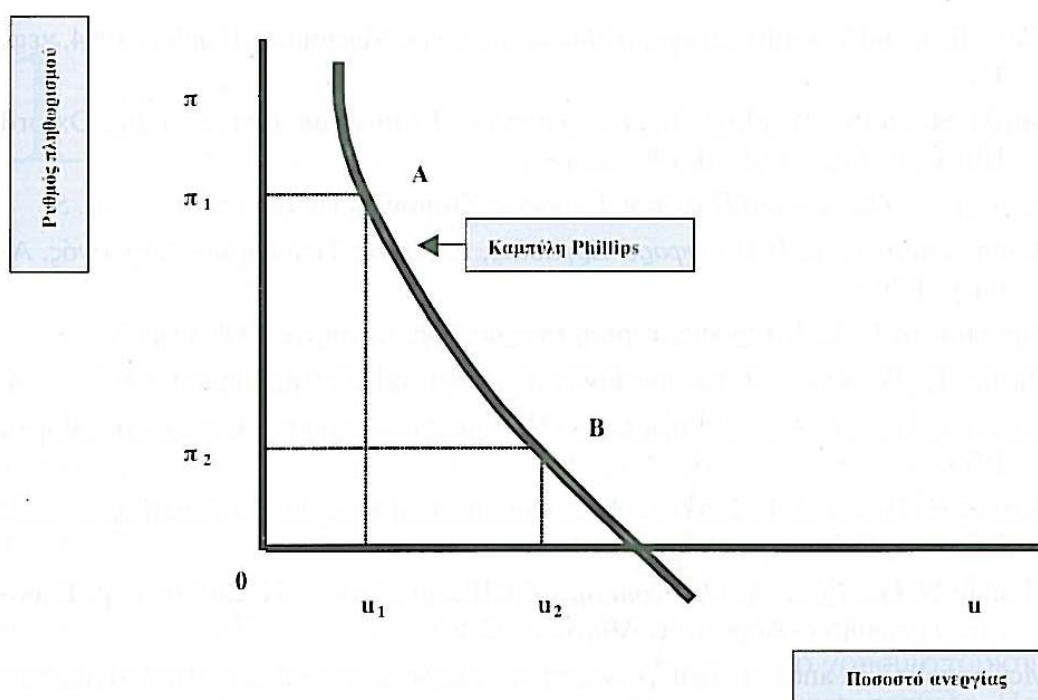
Έστω ότι η οικονομία βρίσκεται στο σημείο A με ρυθμό πληθωρισμού  $\pi_1$ , και ποσοστό ανεργίας  $u_1$ , και επιδιώκεται η μείωση του ρυθμού πληθωρισμού. Η καμπύλη Phillips υπονοεί ότι αυτό θα έχει ως αποτέλεσμα την αύξηση της ανεργίας. Έτσι, η μείωση του ρυθμού πληθωρισμού σε  $\pi$ : θα έχει ως αποτέλεσμα την αύξηση του ποσοστού ανεργίας σε  $u_2$ . Το αντίθετο θα συμβεί αν η οικονομία

---

<sup>25</sup> Βαβούρας Ι., Μανωλάς Γ., (2006), «Εισαγωγή στις Μακροοικονομικές Έννοιες», Εκδ. Παπαζήση, Αθήνα

<sup>26</sup> Θεωρείται βεβαία ότι κάθε αύξηση των ονομαστικών μισθών OEV είναι πληθωριστική, παρά μόνον όταν υπερβαίνει την αύξηση της παραγωγικότητας της εργασίας. Ο ρυθμός μεταβολής του γενικού επιπέδου των τιμών ισούται με το ρυθμό μεταβολής των ονομαστικών μισθών μείον το ρυθμό μεταβολής της παραγωγικότητας της εργασίας. Έτσι, ο ρυθμός πληθωρισμού είναι ίσος με το ρυθμό αύξησης των ονομαστικών μισθών μείον το ρυθμό αύξησης της παραγωγικότητας της εργασίας.

βρίσκεται στο σημείο B και επιδιώκεται η μείωση του ποσοστού ανεργίας. Η καμπύλη Phillips υπονοεί ότι αυτό θα έχει ως αποτέλεσμα την αύξηση του πληθωρισμού. Αυτή είναι η έννοια της σχέσης ανταλλαγής μεταξύ του ποσοστού ανεργίας και του ρυθμού πληθωρισμού η οποία παριστάνεται από την καμπύλη Phillips. Γενικά, λοιπόν, η καμπύλη Phillips υπονοεί ότι ο έλεγχος του πληθωρισμού και η εξασφάλιση της μέγιστης δυνατής απασχόλησης του εργατικού δυναμικού αποτελούν συγκρουόμενους σκοπούς της οικονομικής πολιτικής. Η σταθερότητα των τιμών μπορεί να επιτευχθεί μόνον εάν γίνει αποδεκτή η ύπαρξη ανεργίας, ενώ η ανεργία μπορεί να περιοριστεί μόνον εάν γίνει αποδεκτή η ενίσχυση του πληθωρισμού.



Σχήμα 1: Η καμπύλη Phillips

Πηγή: Βαβούρας Ι., Μανωλάς Γ., (2006), «Εισαγωγή στις Μακροοικονομικές Έννοιες», Εκδ. Παπαζήση, Αθήνα

## Κεφάλαιο 2<sup>ο</sup>

### Στατιστική ανάλυση της ανεργίας

#### 2.1. Η ανεργία στην Ελλάδα και στον κόσμο

---

---

Η αντιμετώπιση της ανεργίας αποτελεί σήμερα έναν από τους βασικούς στόχους της οικονομικής πολιτικής στην ΕΕ. Ειδικότερα για την Ελλάδα, η μη πρόβλεψη της αύξησης της ανεργίας, σε σχέση με τις δεκαετίες του '60 και του '70, συνδέεται με τις υφιστάμενες διαρθρωτικές δυσκαμψίες της αγοράς εργασίας, την αύξηση της παραγωγικότητας της εργασίας, αλλά και με την αναστροφή της τάσης για μετανάστευση στο εξωτερικό (μείωση των Ελλήνων μεταναστών και μάλιστα παλιννόστηση πολλών από αυτούς) και την αύξηση του διαθέσιμου εργατικού δυναμικού, λόγω της αύξησης και του πληθυσμού αλλά κατά βάση του ποσοστού συμμετοχής στο εργατικό δυναμικό, κυρίως εξαιτίας της αύξησης του ποσοστού συμμετοχής των γυναικών, αλλά και της αύξησης του αριθμού των ξένων οικονομικών μεταναστών.<sup>27</sup>

Στους πίνακες 2 και 3 παρουσιάζεται η εξέλιξη του ρυθμού αύξησης της απασχόλησης και του ποσοστού ανεργίας κατά την περίοδο 1961-2006 στην Ελλάδα, στις υπόλοιπες χώρες της ΕΕ-15, στην ΕΕ-25, στις ΗΠΑ, στην Ιαπωνία και στην Τουρκία. Η αύξηση της απασχόλησης δεν συνδέεται κατ' ανάγκη με μείωση της ανεργίας λόγω της αύξησης του εργατικού δυναμικού. Παρατηρούμε ότι η ανεργία άρχισε να αποκτά σημαντικές διαστάσεις στην Ελλάδα και στην Ευρώπη από τη δεκαετία του '80, συνδεδεμένη με την ύφεση των ευρωπαϊκών οικονομιών. Η σύγκριση της εξέλιξης της ανεργίας στην Ελλάδα και την ΕΕ15 κατά την περίοδο 1961-2006 παρουσιάζεται στο σχήμα 2. και 3.

---

<sup>27</sup> Βαβούρας Ι., (2005), «Οικονομική Πολιτική», Εκδ. Παπαζήση, Αθήνα



Χώρα \ Περίοδος	1961-1970	1971-1980	1981-1990	1991-2000	2001-2006
Ελλάδα	-0,8	0,7	1,0	0,8	0,9
Βέλγιο	0,5	0,2	0,2	0,6	0,6
Γερμανία	0,2	0,3	1,0	0,4	0,1
Ισπανία	0,6	-0,6	1,1	1,3	2,0
Γαλλία	0,6	0,5	0,3	0,6	0,6
Ιρλανδία	0,0	0,9	-0,2	3,7	2,2
Ιταλία	-0,5	0,7	0,6	0,2	1,1
Λουξεμβούργο	0,6	1,2	1,7	3,5	3,1
Ολλανδία	2,0	0,5	1,1	1,9	0,4
Αυστρία	-0,4	0,7	0,1	0,7	0,4
Πορτογαλία	0,2	0,1	0,2	0,7	0,4
Φινλανδία	0,4	0,3	0,5	-0,7	0,7
Δανία	1,1	0,3	0,4	0,5	0,0
Σουηδία	0,7	0,8	0,7	-0,7	0,5
Ηνωμένο Βασίλειο	0,3	0,2	0,7	0,2	0,7
Ευρωζώνη	0,3	0,3	0,7	0,6	0,7
ΕΕ-15	0,3	0,3	0,7	0,5	0,7
ΕΕ-25	—	—	—	—	0,6
ΗΠΑ	2,0	2,1	1,7	1,6	0,4
Ιαπωνία	1,4	0,7	0,9	0,4	-0,3
Τουρκία	—	1,8	1,5	0,9	0,7

Πίνακας 2: Απασχόληση στο σύνολο της οικονομίας

Μέσοι ετήσιοι ρυθμοί μεταβολής (%) περιόδου

Πηγή: European Commission, Statistical Annex of European Economy, Spring

2005

Χώρα \ Περίοδος	1961-1970	1971-1980	1981-1990	1991-2000	2001-2006
Ελλάδα	5,0	2,2	6,4	9,5	10,3
Βέλγιο	1,9	4,6	9,5	8,5	7,5
Γερμανία	0,6	2,2	6,0	7,7	8,9
Ισπανία	0,9	2,8	15,0	16,0	10,8
Γαλλία	1,8	4,1	8,8	10,7	9,2
Ιρλανδία	5,4	7,7	14,7	11,1	4,4
Ιταλία	4,9	6,1	8,6	10,4	8,3
Λουξεμβούργο	0,0	0,6	2,5	2,5	3,6
Ολλανδία	0,9	4,3	8,1	5,1	4,0
Αυστρία	2,1	1,4	2,9	3,9	4,1
Πορτογαλία	2,4	5,1	7,3	5,6	6,0
Φινλανδία	2,2	4,0	4,6	12,5	8,7
Δανία	1,1	3,6	6,9	6,6	4,9
Σουηδία	1,7	2,1	2,6	7,6	5,5
Ηνωμένο Βασίλειο	1,7	3,8	9,6	7,9	4,9
Ευρωζώνη	2,2	3,8	8,4	9,6	8,5
ΕΕ-15	2,0	3,8	8,4	9,2	7,8
ΕΕ-25	—	—	—	—	8,8
ΗΠΑ	4,8	6,4	7,1	5,6	5,4
Ιαπωνία	1,3	1,8	2,5	3,3	4,8
Τουρκία	—	—	7,3	7,5	9,8

Πίνακας 3.: Ποσοστό ανεργίας

Μέσοι ετήσιοι ρυθμοί περιόδου

Πηγή: European Commission, Statistical Annex of European Economy, Spring

2005

## 2.2. Η ανεργία στην Ελλάδα

---

---

Η ανεργία πλήττει, κατά κύριο λόγο, τη νεολαία, ενώ η ημιαπασχόληση και η ετεροαπασχόληση, δηλαδή η εργασία που είναι άσχετη με τις γνώσεις και την ειδικότητα του εργαζόμενου, αποτελούν τις βασικές μορφές απασχόλησης των νέων. Τα διαθέσιμα στοιχεία όμως δεν αποτυπώνουν με ακρίβεια το πραγματικό μέγεθος της ανεργίας, αφενός γιατί δεν συμπεριλαμβάνουν τη "συγκαλυμμένη ανεργία" στον αγροτικό τομέα, αυτούς που εργάζονται με ελαστικές μορφές απασχόλησης, τους ανασφάλιστους (έλληνες και αλλοδαπούς) και αφετέρου δεν καταγράφουν τα φαινόμενα της υποαπασχόλησης, της εποχιακής ανεργίας, καθώς και τους 150.000 περίπου νέους που εκπληρώνουν τη στρατιωτική τους θητεία. Ιδιαίτερα σοβαρό είναι το πρόβλημα της ανεργίας των νέων, καθώς πολλές επιχειρήσεις δεν προσλαμβάνουν εργαζόμενους με πλήρη και σταθερή απασχόληση, σε συνδυασμό με τον περιορισμό των προσλήψεων στην Δημόσια Διοίκηση, δυσχεραίνοντας έτσι την πρόσβασή τους στην αγορά εργασίας, τη στιγμή που χιλιάδες απόφοιτοι Γυμνασίων, Λυκείων, ΑΕΙ και ΤΕΙ αναζητούν για πρώτη φορά απασχόληση.<sup>28</sup>

Στην Ελλάδα ο φορέας υλοποίησης προγραμμάτων για ανέργους είναι ο Ο.Α.Ε.Δ. Στόχοι του ΟΑΕΔ είναι:

1. ο επαγγελματικός προσανατολισμός, ώστε ο νέος να διαλέγει επάγγελμα με ζήτηση στην αγορά εργασίας
2. η επαγγελματική κατάρτιση και εκπαίδευση με απώτερο σκοπό την αναβάθμισή του εργατικού δυναμικού
3. η απασχόληση, ως μέρος των προγραμμάτων κατάρτισης (πρακτική άσκηση) ή μέσω μεμονωμένων προγραμμάτων, ώστε να έχει ο άνεργος και κυρίως ο νέος άνεργος δυνατότητα να αποκτήσει προϋπηρεσία στο γνωστικό αντικείμενο.
4. η θέσπιση μέτρων για ειδικές κοινωνικές ομάδες (π.χ. άτομα με ειδικές ανάγκες, εξαρτημένα/απεξαρτημένα άτομα, αποφυλακισμένοι / ανήλικοι

---

<sup>28</sup> Βαβούρας Ι., (2005), «Οικονομική Πολιτική», Εκδ. Παπαζήση, Αθήνα

παραβάτες, άτομα με γλωσσικές, πολιτισμικές ή άλλες ιδιαιτερότητες, μονογονεϊκές οικογένειες κ.λπ.).

5. η παροχή ασφάλισης προς τις κοινωνικές ομάδες που ήδη αναφέρθηκαν.

Η ανεργία «χτυπά» έναν στους τρεις πτυχιούχους. Ένας στους τρεις Έλληνες πτυχιούχους διαφόρων ειδικοτήτων έρχεται αντιμέτωπος με την ανεργία, τη στιγμή που επτά στους δέκα νέους περνούν το κατώφλι των πανεπιστημίων.

Οι λόγοι που ένας πτυχιούχος αποφασίζει να συνεχίσει τις σπουδές του σε μεταπτυχιακό επίπεδο είναι σύμφωνα με τα πορίσματα της έρευνας οι εξής:

- Οι κάτοχοι MBA βρίσκουν δουλειά κατά μέσο όρο από τρεις έως έξι μήνες. Οι γνώσεις διοίκησης μάλιστα θεωρούνται πλέον απαραίτητες σε όλο και περισσότερους επαγγελματικούς τομείς.

Η διάρκεια σπουδών είναι μεγαλύτερη σε σχέση με αυτή στα περισσότερα ευρωπαϊκά πανεπιστήμια, η αναλογία καθηγητών/μαθητών είναι πολύ καλύτερη, το επίπεδο σπουδών υψηλό, ενώ το κόστος είναι κατά πολύ χαμηλότερο. Αξίζει να σημειωθεί ότι στην Ελλάδα το κόστος των διδασκτρων κυμαίνεται από 4.500 ευρώ έως 7.500 ευρώ για τρία εξάμηνα, τη στιγμή που στην Αγγλία για δύο μόλις εξάμηνα ο πτυχιούχος καλείται να πληρώσει από 12.000 ευρώ έως 55.000 ευρώ.

## 2.3. Στατιστικά στοιχεία το 2013<sup>29</sup>

### Α Τρίμηνο του 2013

---

---

Η Έρευνα Εργατικού Δυναμικού διενεργείται από το 1981. Μέχρι το 1997 τα αποτελέσματα εξάγονταν σε ετήσια βάση, με περίοδο αναφοράς το 2<sup>ο</sup> τρίμηνο του έτους, ενώ από το 1998 και εξής η έρευνα είναι συνεχής και παράγει τριμηνιαία αποτελέσματα. Βασικός σκοπός της είναι η κατανομή του πληθυσμού εργάσιμης ηλικίας (15 ετών και άνω) σε τρεις πλήρως διακριτές ομάδες : απασχολούμενοι, άνεργοι και οικονομικά μη ενεργοί. Επιπλέον, συλλέγει πρόσθετες πληροφορίες που αφορούν δημογραφικά χαρακτηριστικά της κύριας εργασίας, ύπαρξη και χαρακτηριστικά δεύτερης εργασίας, ολοκληρωμένο εκπαιδευτικό επίπεδο, συμμετοχή σε εκπαιδευτικές δραστηριότητες, προηγούμενη εργασιακή εμπειρία και αναζήτηση εργασίας.<sup>30</sup>

#### Νομικό πλαίσιο

Η παρούσα έρευνα είναι πλήρως εναρμονισμένη με την Ευρωπαϊκή νομοθεσία. Η κύρια νομοθετική πράξη είναι ο Κανονισμός (ΕΚ) αριθ. 577/9-3-98 του Συμβουλίου ο οποίος στις διατάξεις του καθορίζει το σχεδιασμό και τα χαρακτηριστικά της έρευνας. Το πλαίσιο της έρευνας τροποποιήθηκε με τους διαδοχικούς κανονισμούς 1372/2007, 2257/2003, και 1991/2002.

#### Περίοδος Αναφοράς

Το δείγμα της Έρευνας Εργατικού Δυναμικού ισοκατανέμεται μέσα στις 4 (ή 5) εβδομάδες του μήνα. Κάθε επιλεγμένο νοικοκυριό αντιστοιχεί σε μια συγκεκριμένη εβδομάδα, την εβδομάδα αναφοράς (από Δευτέρα ως Κυριακή).

- Για την απασχόληση περίοδος αναφοράς είναι η εβδομάδα αναφοράς.

---

<sup>29</sup> Από την ιστοσελίδα της Ελληνικής Στατιστικής Αρχής, [www.statistics.gr](http://www.statistics.gr), Ημερομηνία πρόσβασης: 01-09-2013

<sup>30</sup> Από την ιστοσελίδα της Ελληνικής Στατιστικής Αρχής, [www.statistics.gr](http://www.statistics.gr), Ημερομηνία πρόσβασης: 01-09-2013

- Για την αναζήτηση εργασίας περίοδος αναφοράς είναι η εβδομάδα αναφοράς και οι τρεις προηγούμενες εβδομάδες.

### **Κάλυψη**

Ο πληθυσμός των ιδιωτικών νοικοκυριών που διαμένει ή προτίθεται να διαμείνει τουλάχιστον ένα χρόνο στην Ελλάδα. Τα άτομα που διαμένουν μόνιμα σε συλλογικές κατοικίες, δηλαδή νοσοκομεία, ξενοδοχεία, στρατόπεδα, άσυλα, οίκους ευγηρίας, ορφανοτροφεία κτλ., δεν καλύπτονται από την έρευνα.

### **Ορισμοί**

Απασχολούμενοι: τα άτομα ηλικίας 15 ετών και άνω τα οποία την εβδομάδα αναφοράς είτε εργάστηκαν έστω και μία ώρα με σκοπό την αμοιβή ή το κέρδος, είτε εργάστηκαν στην οικογενειακή επιχείρηση, είτε δεν εργάστηκαν αλλά είχαν μια εργασία ή επιχείρηση από την οποία απουσίαζαν προσωρινά.

- Άνεργοι: τα άτομα ηλικίας 15 – 74 ετών που δε χαρακτηρίστηκαν ως απασχολούμενοι (σύμφωνα με τον ορισμό της προηγούμενης παραγράφου), ήταν άμεσα διαθέσιμοι για εργασία και είτε αναζητούσαν ενεργά εργασία τις τελευταίες τέσσερις εβδομάδες είτε έχουν βρει μια εργασία που θα αναλάβουν μέσα στους επόμενους τρεις μήνες.
- Οικονομικά μη ενεργοί: τα άτομα που δε χαρακτηρίζονται απασχολούμενοι ή άνεργοι.
- Οικονομικά ενεργός πληθυσμός (εργατικό δυναμικό): οι απασχολούμενοι και οι άνεργοι.
- Ποσοστό Ανεργίας: το πηλίκο των ανέργων δια του εργατικού δυναμικού.

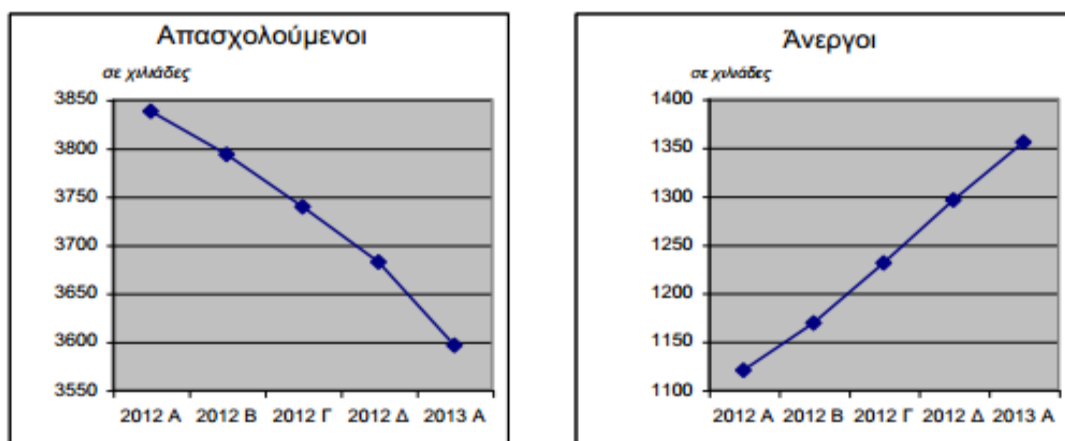
Μεθοδολογία: Τα χαρακτηριστικά της απασχόλησης (αριθμός απασχολουμένων, ανέργων κλπ.) εκτιμώνται με την εφαρμογή κατάλληλου αμερόληπτου εκτιμητή, ο υπολογισμός του οποίου βασίζεται:

- α) στην πιθανότητα επιλογής των νοικοκυριών του δείγματος,
- β) στο ποσοστό ανταπόκρισης των νοικοκυριών του δείγματος σε κάθε πρωτογενή μονάδα δειγματοληψίας (επιφάνεια) και

γ) στην κατανομή του πληθυσμού κάθε περιφέρειας κατά φύλο και ομάδες ηλικιών.

Κατά το Α΄ Τρίμηνο του 2013 ο αριθμός των απασχολούμενων ανήλθε σε 3.595.921 άτομα και των ανέργων σε 1.355.237. Το ποσοστό ανεργίας ήταν 27,4%, έναντι 26,0% του προηγούμενου τριμήνου και 22,6% του αντίστοιχου τριμήνου του 2012.

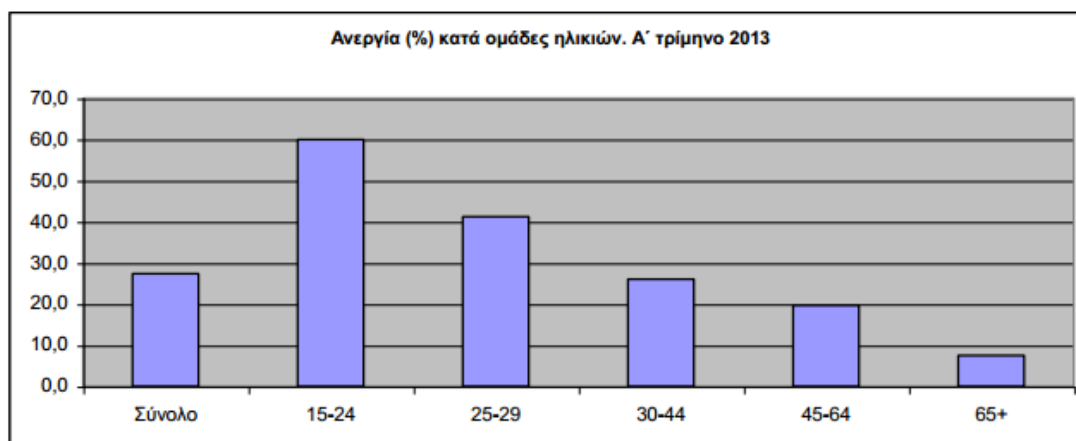
Η απασχόληση μειώθηκε κατά 2,3% σε σχέση με το προηγούμενο τρίμηνο και κατά 6,3% σε σχέση με το Α΄ Τρίμηνο του 2012. Ο αριθμός των ανέργων αυξήθηκε κατά 4,6% σε σχέση με το προηγούμενο τρίμηνο και κατά 21,0% σε σχέση με το Α΄ Τρίμηνο του 2012.



Το ποσοστό ανεργίας των γυναικών (31,0%) είναι σημαντικά υψηλότερο από των ανδρών (24,7%). Το υψηλότερο ποσοστό ανεργίας παρατηρείται στους νέους ηλικίας 15-24 ετών (60,0%), το οποίο στις νέες γυναίκες φθάνει στο 66,3% (Πίνακας 1, Διάγραμμα 1).

Ηλικία	Α' τρίμηνο					
	2012			2013		
	Άρρενες	Θήλειες	Σύνολο	Άρρενες	Θήλειες	Σύνολο
<b>Σύνολο</b>	<b>19,7</b>	<b>26,5</b>	<b>22,6</b>	<b>24,7</b>	<b>31,0</b>	<b>27,4</b>
15-24	46,1	60,4	52,7	54,9	66,3	60,0
25-29	33,3	38,7	35,7	39,2	43,7	41,2
30-44	18,1	25,4	21,3	22,9	30,1	26,1
45-64	13,9	17,0	15,1	18,4	21,5	19,7
65+	2,4	4,8	3,2	8,6	5,1	7,5

Πίνακας 4 :Κατανομή της ανεργίας (%) κατά φύλο και ομάδες ηλικιών



Η κατανομή της ανεργίας, λαμβάνοντας υπόψη το επίπεδο εκπαίδευσης, έχει ως εξής: το υψηλότερο ποσοστό ανεργίας παρατηρείται σε όσους δεν έχουν πάει καθόλου σχολείο (42,9%) ενώ ακολουθούν τα άτομα που έχουν απολυτήριο Τριτάξιας Μέσης Εκπαίδευσης (33,4%). Τα χαμηλότερα ποσοστά παρατηρούνται σε όσους έχουν διδακτορικό ή μεταπτυχιακό (15,3%) και στους πτυχιούχους της τριτοβάθμιας εκπαίδευσης (17,6%).



Επίπεδο εκπαίδευσης	Α' τρίμηνο					
	2012			2013		
	Άρρενες	Θήλειες	Σύνολο	Άρρενες	Θήλειες	Σύνολο
<b>Σύνολο</b>	<b>19,7</b>	<b>26,5</b>	<b>22,6</b>	<b>24,7</b>	<b>31,0</b>	<b>27,4</b>
Διδακτορικό ή μεταπτυχιακό	11,7	12,4	12,0	13,3	18,0	15,3
Τριτοβάθμια Εκπαίδευση	11,9	19,3	15,7	14,6	20,4	17,6
Πτυχίο Ανώτερης Τεχνολογικής Επαγγελματικής Εκπαίδευσης	20,9	29,3	25,0	23,7	36,4	29,9
Απολυτήριο Μέσης Εκπαίδευσης	20,9	30,5	24,7	26,1	35,4	29,8
Απολυτήριο Τριτάξιας Μέσης Εκπαίδευσης	21,4	32,7	25,2	31,1	37,5	33,4
Απολυτήριο Δημοτικού	22,4	23,1	22,7	28,6	26,9	27,9
Μερικές τάξεις Δημοτικού	35,1	29,2	33,1	37,8	20,1	32,2
Δεν πήγε καθόλου σχολείο	35,4	32,5	34,3	39,0	47,6	42,9

Πίνακας 5: Κατανομή της ανεργίας (%) κατά φύλο και επίπεδο εκπαίδευσης

Από το σύνολο των ανέργων που αναζητούν μισθωτή απασχόληση, το 39,9% αναζητά αποκλειστικά πλήρη απασχόληση, ενώ το 51,2% αναζητά πλήρη αλλά στην ανάγκη είναι διατεθειμένο να εργαστεί και με μερική απασχόληση. Τέλος, το 8,9% αναζητά μερική απασχόληση ή δεν ενδιαφέρεται αν θα βρει μερική ή πλήρη απασχόληση.

Ένα ποσοστό ανέργων (4,3%) απέρριψε, κατά τη διάρκεια του Α' τριμήνου του 2013, κάποια πρόταση ανάληψης εργασίας για διάφορους λόγους, κυρίως επειδή:

- α) δεν εξυπηρετούσε το ωράριο (27,5%),
- β) δεν ήταν ικανοποιητικές οι αποδοχές (24,9%),
- γ) δεν εξυπηρετούσε ο τόπος εργασίας (23,5%).

Το ποσοστό των «νέων ανέργων», δηλαδή των ανέργων που δεν έχουν εργαστεί ποτέ στο παρελθόν, ανέρχεται στο 22,8% του συνόλου των ανέργων ενώ οι μακροχρόνια άνεργοι (αυτοί που αναζητούν από 12 μήνες και άνω εργασία), αποτελούν αντίστοιχα το 65,6%.

Το ποσοστό ανεργίας των ατόμων με ξένη υπηκοότητα, είναι μεγαλύτερο από το αντίστοιχο των Ελλήνων υπηκόων (40,2% έναντι 26,2%). Επίσης, το 72,8% των

ξένων υπηκόων είναι οικονομικά ενεργό, ποσοστό σημαντικά υψηλότερο από το αντίστοιχο των Ελλήνων το οποίο είναι 51,4.

Σε επίπεδο Περιφέρειας το μεγαλύτερο ποσοστό ανεργίας παρατηρείται στη Δυτική Μακεδονία με 32,3% και στη Κεντρική Μακεδονία με 29,6%. Στον αντίποδα, το μικρότερο ποσοστό ανεργίας παρατηρείται στη Πελοπόννησο 21,1% και στις Ιόνιους Νήσους με 23,2% (Πίνακας 3).

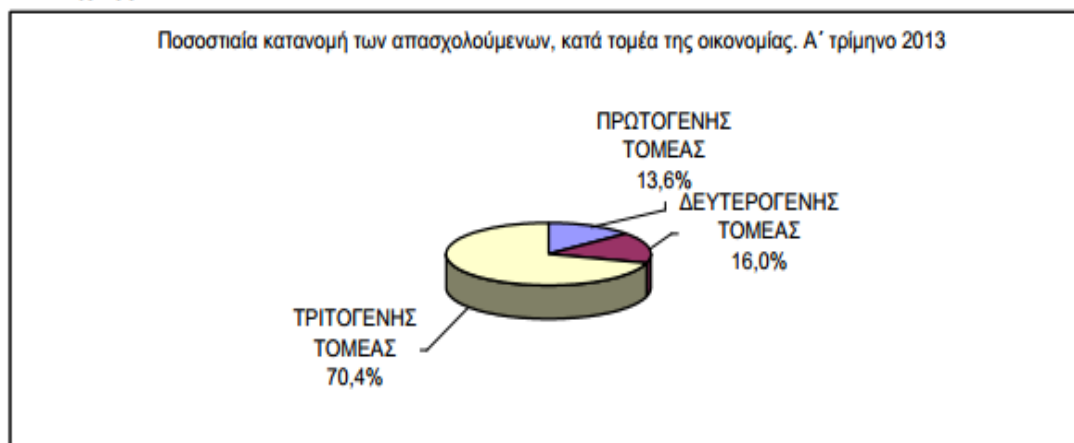
Περιφέρειες	Α΄ Τρίμηνο	
	2012	2013
<b>Σύνολο Χώρας</b>	<b>22,6</b>	<b>27,4</b>
Ανατολική Μακεδονία και Θράκη	22,7	26,3
Κεντρική Μακεδονία	24,7	29,6
Δυτική Μακεδονία	28,5	32,3
Ήπειρος	20,6	27,2
Θεσσαλία	20,4	25,6
Ιόνιοι Νήσοι	15,9	23,2
Δυτική Ελλάδα	23,1	27,0
Στερεά Ελλάδα	24,5	28,0
Αττική	22,9	28,2
Πελοπόννησος	19,0	21,1
Βόρειο Αιγαίο	19,6	23,5
Νότιο Αιγαίο	13,9	24,3
Κρήτη	23,4	26,3

Πίνακας 6: Ανεργία (%) κατά περιφέρεια

Κατά το Α΄ Τρίμηνο του 2013, βρήκαν απασχόληση 112.215 άτομα, τα οποία ήταν άνεργα πριν από ένα έτος. Παράλληλα, κατά το ίδιο χρονικό διάστημα, 37.326 άτομα μετακινήθηκαν από τον οικονομικά μη ενεργό πληθυσμό σε θέσεις απασχόλησης. Αντίθετα, 190.289 άτομα, τα οποία ένα χρόνο πριν ήταν απασχολούμενα, σήμερα είναι άνεργα και άλλα 88.725 άτομα που ήταν απασχολούμενα, είναι πλέον οικονομικά μη ενεργά. Επιπλέον, 131.251 άτομα, που πριν ένα έτος ανήκαν στον οικονομικά μη ενεργό πληθυσμό, εισήλθαν στην αγορά εργασίας αναζητώντας απασχόληση, αλλά είναι άνεργα.

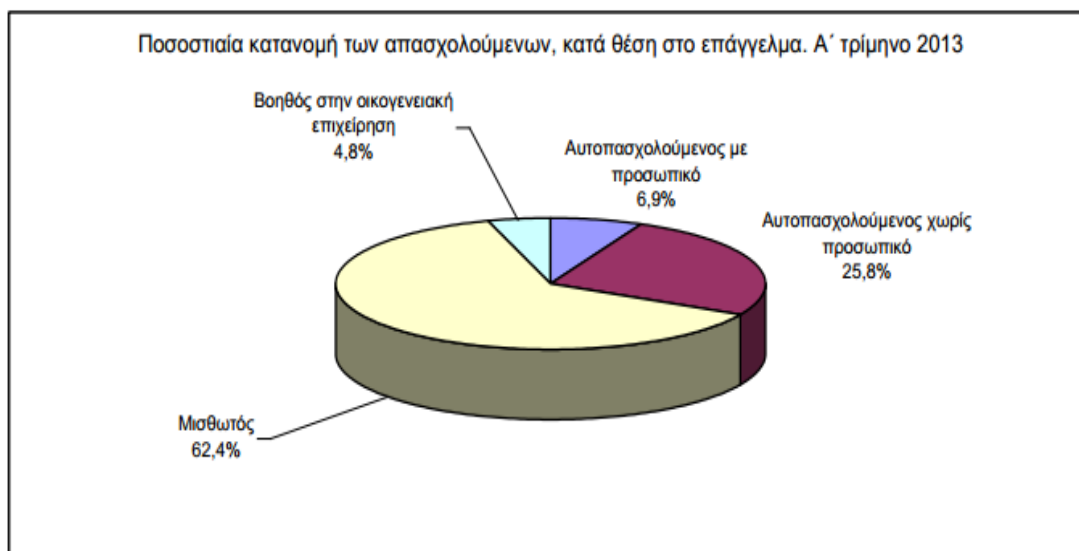
Εξετάζοντας την εξέλιξη του αριθμού των απασχολουμένων, ανά τομέα της οικονομίας, παρατηρούμε ότι σε όλους τους τομείς, εκτός του πρωτογενούς,

παρατηρείται μείωση στον αριθμό των απασχολούμενων σε σχέση με το αντίστοιχο περσινό τρίμηνο. Στον πρωτογενή τομέα εμφανίζεται αύξηση 0,4%, στο δευτερογενή μείωση 3,7% και στο τριτογενή 2,5%. Στο Διάγραμμα 2 παρουσιάζεται η ποσοστιαία κατανομή των απασχολούμενων κατά τομέα της οικονομίας για το Α' Τρίμηνο του 2013.



Το ποσοστό της μερικής απασχόλησης ανέρχεται στο 8,6% του συνόλου των απασχολούμενων. Από το υποσύνολο αυτό των εργαζομένων το 65,0% έκανε αυτή την επιλογή διότι δεν μπόρεσε να βρει πλήρη απασχόληση, το 7,2% για άλλους προσωπικούς ή οικογενειακούς λόγους, το 4,3% διότι φροντίζει μικρά παιδιά ή εξαρτώμενους ενήλικες και το 17,3% για διάφορους άλλους λόγους.

Το ποσοστό των μισθωτών, το οποίο εκτιμάται σε 62,4%, (Διάγραμμα 3) εξακολουθεί να είναι χαμηλότερο του μέσου όρου της Ευρωπαϊκής Ένωσης, στην οποία ανέρχεται στο 80% του συνόλου των απασχολούμενων.



Στον πίνακα 4 που ακολουθεί, δίνεται ο αριθμός των απασχολούμενων κατά μονοψήφιο κλάδο οικονομικής δραστηριότητας για το Α' Τρίμηνο του έτους 2013 σε σύγκριση με το Δ' τρίμηνο του 2012 και το Α' Τρίμηνο του 2012, ενώ στον πίνακα 5 περιλαμβάνονται τα ποσοστά των απασχολούμενων, κατά κλάδο οικονομικής δραστηριότητας, στις 13 περιφέρειες της χώρας.

Σε χιλιάδες

Κλάδοι οικονομικής δραστηριότητας (ΣΤΑΚΟΔ – 08)	Α' Τρίμηνο 2012	Δ' τρίμηνο 2012	Α' Τρίμηνο 2013
<b>Σύνολο</b>	<b>3.837,9</b>	<b>3.681,9</b>	<b>3.595,9</b>
Γεωργία, Δασοκομία και Αλιεία	488,9	485,5	487,4
Ορυχεία και Λατομεία	11,6	10,9	10,4
Μεταποίηση	375,6	349,8	339,4
Παροχή ηλεκτρικού ρεύματος, φυσικού αερίου, ατμού και κλιματισμού	25,5	27,4	29,7
Παροχή νερού, επεξεργασία λυμάτων, διαχείριση αποβλήτων και δραστηριότητες εξυγίανσης	23,0	23,5	20,0
Κατασκευές	218,9	187,5	177,6
Χονδρικό και λιανικό εμπόριο, επισκευή μηχανοκίνητων οχημάτων και μοτοσικλετών	693,7	657,0	650,5
Μεταφορά και αποθήκευση	189,5	179,0	183,0
Δραστηριότητες υπηρεσιών παροχής καταλύματος και εστίασης	258,2	262,3	238,9
Ενημέρωση και επικοινωνία	73,6	78,0	78,6
Χρηματοπιστωτικές και ασφαλιστικές δραστηριότητες	118,6	103,5	105,5
Διαχείριση ακίνητης περιουσίας	5,9	5,1	2,6
Επαγγελματικές, επιστημονικές και τεχνικές δραστηριότητες	221,8	220,4	203,8
Διοικητικές και υποστηρικτικές δραστηριότητες	71,3	62,8	59,4
Δημόσια διοίκηση και άμυνα. Υποχρεωτική κοινωνική ασφάλιση	338,9	349,0	336,9
Εκπαίδευση	308,3	279,6	275,8
Δραστηριότητες ανθρώπινης υγείας και κοινωνικής μέριμνας	233,5	225,0	224,2
Τέχνες, διασκέδαση και ψυχαγωγία	42,5	40,3	44,0
Άλλες δραστηριότητες παροχής υπηρεσιών	77,0	78,0	73,9
Δραστηριότητες νοικοκυριών ως εργοδοτών	59,6	55,6	53,2
Δραστηριότητες ετερόδοικων οργανισμών και φορέων	2,0	1,6	1,2

Πίνακας 7: Απασχολούμενοι ηλικίας 15 ετών και άνω, κατά κλάδο οικονομικής δραστηριότητας.

Πίνακας 5. Αναλογία % απασχολουμένων ηλικίας 15 ετών και άνω σε επίπεδο Περιφέρειας, κατά κλάδο οικονομικής δραστηριότητας

Κλάδος οικονομικής δραστηριότητας	Α' Τρίμηνο 2013						
	Σύνολο Χώρας	Ανατολική Μακεδονία και Θράκη	Κεντρική Μακεδονία	Δυτική Μακεδονία	Ήπειρος	Θεσσαλία	Ιόνια Νήσοι
Σύνολο	100,0	100,0	100,0	100,0	100,0	100,0	100,0
Γεωργία, δασοκομία και Αλιεία	13,6	30,1	14,1	17,7	20,2	24,2	20,4
Ορυχεία και Λατομεία	0,3	0,4	0,2	5,3	0,1	0,1	0,0
Μεταποίηση	9,4	7,5	10,7	10,5	6,9	9,5	8,6
Παροχή ηλεκτρικού ρεύματος, φυσικού αερίου, ατμού και κλιματισμού	0,8	0,4	0,9	4,7	0,5	0,3	0,2
Παροχή νερού, επεξεργασία λυμάτων, διαχείριση αποβλήτων και δραστηριότητες εξυγίανσης	0,6	0,6	0,7	0,1	0,6	0,7	0,0
Κατασκευές	4,9	5,0	3,9	5,3	7,3	6,4	6,9
Χονδρικά και λιανικά εμπόρια, επισκευή μηχανοκίνητων οχημάτων και μοτοσικλετών	18,1	13,2	19,6	12,9	16,4	15,5	17,2
Μεταφορά και αποθήκευση	5,1	2,9	3,8	3,1	4,1	2,2	4,8
Δραστηριότητες υπηρεσιών παραχής καταλύματος και εστίασης	6,6	5,4	7,2	6,8	8,0	5,7	10,1
Ενημέρωση και επικοινωνία	2,2	0,9	1,2	0,3	1,2	0,8	0,9
Χρηματοπιστωτικές και ασφαλιστικές δραστηριότητες	2,9	1,8	2,2	1,1	0,8	1,2	0,8
Διαχείριση ακίνητης περιουσίας	0,1	0,0	0,0	0,2	0,0	0,0	0,3
Επαγγελματικές, επιστημονικές και τεχνικές δραστηριότητες	5,7	3,8	6,4	3,9	3,4	3,4	4,5
Διακητικές και υποστηρικτικές δραστηριότητες	1,7	1,2	1,7	0,2	0,9	1,1	1,7
Δημόσια διοίκηση και άμυνα. Υποχρεωτική κοινωνική ασφάλιση	9,4	11,5	7,8	9,8	8,1	10,0	8,0
Εκπαίδευση	7,7	7,6	9,2	9,1	10,1	7,7	6,1
Δραστηριότητες ανθρώπινης υγείας και κοινωνικής μέριμνας	6,2	5,0	6,3	5,2	8,4	5,9	4,2
Τέχνες, διασκέδαση και ψυχαγωγία	1,2	0,7	1,3	1,0	0,7	0,9	0,6
Άλλες δραστηριότητες παροχής υπηρεσιών	2,1	1,3	2,1	2,5	2,0	2,7	2,5
Δραστηριότητες νοικοκυριών ως εργοδοτών	1,5	0,5	0,8	0,0	0,2	1,5	2,1
Δραστηριότητες ετερόδικων οργανισμών και φορέων	0,0	0,1	0,0	0,0	0,0	0,0	0,0

Πίνακας 8: Αναλογία % απασχολουμένων ηλικίας 15 ετών και άνω σε επίπεδο Περιφέρειας, κατά κλάδο οικονομικής δραστηριότητας

Κλάδος οικονομικής δραστηριότητας	Α' Τρίμηνο 2013						
	Δυτική Ελλάδα	Επικράτεια Ελλάδας	Αττική	Πελοπόννησος	Βόρειο Αιγαίο	Νότιο Αιγαίο	Κρήτη
<b>Σύνολο</b>	<b>100,0</b>	<b>100,0</b>	<b>100,0</b>	<b>100,0</b>	<b>100,0</b>	<b>100,0</b>	<b>100,0</b>
Γεωργία, Δασοκομία και Αλιεία	26,6	19,9	1,1	31,2	15,2	9,2	22,6
Ορυχεία και Λατομεία	0,0	1,0	0,0	0,5	0,0	0,8	0,1
Μεταποίηση	6,1	17,1	9,7	7,7	7,2	8,8	7,1
Παροχή ηλεκτρικού ρεύματος, φυσικού αερίου, σιμού και κλιματισμού	0,6	1,3	0,7	0,9	0,4	1,9	0,4
Παροχή νερού, επεξεργασία λυμάτων, διαχείριση αποβλήτων και δραστηριότητες εξυγίανσης	0,5	0,7	0,5	0,4	0,3	1,6	0,9
Κατασκευές	5,2	4,8	4,2	5,8	6,0	7,4	6,6
Χονδρικό και λιανικό εμπόριο, επισκευή μηχανοκίνητων οχημάτων και μοτοσικλετών	15,9	15,5	20,4	13,3	20,0	19,8	17,7
Μεταφορά και αποθήκευση	5,0	3,8	7,3	3,4	5,5	4,7	3,6
Δραστηριότητες υπηρεσιών παροχής καταλύματος και εστίασης	7,2	8,2	5,3	6,1	5,3	13,9	9,2
Ενημέρωση και επικοινωνία	1,2	0,6	4,2	0,8	1,3	0,7	1,1
Χρηματοπιστωτικές και ασφαλιστικές δραστηριότητες	1,3	1,5	5,1	1,7	2,0	2,2	1,8
Διαχείριση ακίνητης περιουσίας	0,0	0,1	0,1	0,2	0,0	0,0	0,3
Επαγγελματικές, επιστημονικές και τεχνικές δραστηριότητες	3,3	2,4	7,9	3,9	7,0	3,0	3,9
Διοικητικές και υποστηρικτικές δραστηριότητες	0,5	1,5	2,4	0,7	0,5	1,6	1,3
Δημόσια διοίκηση και άμυνα. Υποχρεωτική κοινωνική ασφάλιση	8,4	7,3	10,3	8,8	12,7	10,3	7,7
Εκπαίδευση	10,0	6,8	7,1	5,8	8,3	5,4	6,8
Δραστηριότητες ανθρώπινης υγείας και κοινωνικής μέριμνας	5,4	4,1	7,5	4,1	4,6	5,4	4,9
Τέχνες, διασκέδαση και ψυχαγωγία	0,2	0,8	1,6	1,4	1,0	1,9	0,9
Άλλες δραστηριότητες παροχής υπηρεσιών	1,7	2,0	2,0	2,4	2,3	1,3	2,2
Δραστηριότητες νοικοκυριών ως εργοδοτών	0,8	0,7	2,5	1,1	0,3	0,3	1,0
Δραστηριότητες ετερόδοξων οργανισμών και φορέων	0,0	0,0	0,1	0,0	0,0	0,0	0,0

Πίνακας 9: Αναλογία % απασχολουμένων ηλικίας 15 ετών και άνω σε επίπεδο Περιφέρειας, κατά κλάδο οικονομικής δραστηριότητας (συνέχεια).

# Κεφάλαιο 3ο

## Ερευνητικό μέρος

### ΕΡΩΤΗΜΑΤΟΛΟΓΙΟ

---

---

**1. Φύλο**

- i. Άνδρας
- ii. Γυναίκα

**2. Πόσο χρονών είστε;**

.....

**3. Ποιο είναι το μορφωτικό σας επίπεδο;**

- i. Απόφοιτος Δημοτικού
- ii. Απόφοιτος Γυμνασίου
- iii. Απόφοιτος Λυκείου
- iv. Απόφοιτος Ι.Ε.Κ
- v. Απόφοιτος Τ.Ε.Ι
- vi. Απόφοιτος Α.Ε.Ι
- vii. Κάτοχος Μεταπτυχιακού

**4. Ποια από τις παρακάτω ξένες γλώσσες γνωρίζετε και πόσο καλά;**

**Υψηλό επίπεδο    Χαμηλό επίπεδο**

- i. Αγγλικά.....
- ii. Γαλλικά.....
- iii. Γερμανικά.....
- iv. Καμία ξένη γλώσσα.....

**5. Έχετε γνώσεις Η/Υ;**

- i. Ναι
- ii. Όχι

**6. Σε ποια ηλικία ξεκινήσατε να εργάζεστε;**

.....

**7. Ποια είναι η οικογενειακή σας κατάσταση;**

- i. Άγαμος
- ii. Αρραβωνιασμένος



- iii. Παντρεμένος
- iv. Χωρισμένος

**8. Πόσα παιδιά έχετε;**

- i. Ένα παιδί
- ii. Δύο παιδιά
- iii. Τρία και άνω παιδιά

**9. Σε ποια περιοχή μένετε;**

.....

**10. Ποιός είναι ο λόγος που δεν εργάζεστε;**

- i. Τελείωσε η σύμβαση
- ii. Σας απολύσανε
- iii. Έλλειψη εργασίας
- iv. Προσωπική επιλογή
- v. Άλλοι λόγοι

**11. Ποιο είναι το χρονικό διάστημα που δεν εργάζεστε;**

- i. 3 μήνες
- ii. 6 μήνες
- iii. 9 μήνες
- iv. 1 χρόνος
- v. 1 χρόνος και άνω

**12. Ποιοι παράγοντες πιστεύετε ότι επηρεάζουν αρνητικά στο να βρει κάποιος απασχόληση;**

- i. Ηλικία
- ii. Φύλο
- iii. Έλλειψη ξένων γλωσσών
- iv. Έλλειψη Η/Υ
- v. Έλλειψη προϋπηρεσίας
- vi. Εθνικότητα
- vii. Εμφάνιση

**13. Βλέποντας την κατάσταση στη χώρα θα σκαφτόσασταν να αναζητήσετε εργασία στο εξωτερικό;**

- i. Ναι
- ii. Όχι

**14. Ποιο ήταν το επάγγελμα σας πριν μείνετε άνεργος/η;**

- i. Ιδιωτικός Υπάλληλος
- ii. Δημόσιος Υπάλληλος
- iii. Ελεύθερος Επαγγελματίας

**15. Με ποιο τρόπο καλύπτετε τις ανάγκες σας τώρα που δεν εργάζεστε;**

- i. Ταμείο ανεργίας (ΟΑΕΔ)
- ii. Οικονομική υποστήριξη από γονείς
- iii. Οικονομική υποστήριξη από συγγενείς
- iv. Οικονομική υποστήριξη από φίλους
- v. Άλλοι παράγοντες

**16. Πόσες ώρες επιθυμείτε να εργάζεστε την ημέρα;**

- i. 4 ώρες
- ii. 4 ώρες έως 8 ώρες
- iii. 8 ώρες
- iv. 8 ώρες και άνω

**17. Που κυμαίνεται το ετήσιο οικογενειακό σας εισόδημα;**

- i. Μέχρι 10.000
- ii. 10.000 - 20.000
- iii. 20.000 - 30.000
- iv. 30.000 - 40.000
- v. 40.000 - 50.000
- vi. 50.000 και άνω

**18. Επαρκεί το ετήσιο οικογενειακό εισόδημα για να καλύψει τις ανάγκες σας;**

- i. Ναι
- ii. Όχι

**19. Σύμφωνα με τα ΜΜΕ η ανεργία είναι αιτία αυτοκτονιών. Εσείς τι πιστεύετε;**

- i. Συμφωνώ
- ii. Διαφωνώ
- iii. Τίποτα από τα παραπάνω

**20. Πιστεύετε πως η οικονομική ανεξαρτησία επηρεάζει την ψυχολογία ενός ατόμου;**

- i. Ναι
- ii. Όχι

### 3.1. Πίνακας συχνοτήτων

---

---

Τα δεδομένα ενός δείγματος για μια τ.μ.  $X$  που παίρνει τιμές σ' ένα σχετικά μικρό σύνολο διακεκριμένων τιμών (κατηγορίες ή αριθμητικές τιμές) μπορούν εύκολα να παρουσιαστούν σ' ένα πίνακα συχνοτήτων (frequency table). Ο πίνακας συχνοτήτων παρουσιάζει για κάθε τιμή  $x_i$  της  $X$  τη συχνότητα εμφάνισης της  $f_i$ , δηλαδή πόσες φορές εμφανίζεται η κάθε διακεκριμένη τιμή στο δείγμα. Εύκολα μπορούμε επίσης να υπολογίσουμε και τη σχετική συχνότητα (relative frequency) εμφάνισης ή αλλιώς το ποσοστό (percent)  $p_i$  που ορίζεται από το λόγο της συχνότητας εμφάνισης  $f_i$  μιας τιμής  $x_i$  προς το σύνολο των παρατηρήσεων  $n$  του δείγματος.

**Πίνακας 1: Κατανομή του δείγματος των ερωτηθέντων κατά φύλο.**

	<b>Συχνότητα</b>	<b>Ποσοστό %</b>	<b>Αθροιστικό ποσοστό</b>
<b>Γυναίκα</b>	36	60	60
<b>Ανδρας</b>	24	40	100
<b>Σύνολο</b>	60	100	

Ο παραπάνω πίνακας περιγράφει τις συχνότητες και τα ποσοστά τους που αναγράφονται με βάση το φύλο των συμμετεχόντων. Όπως φαίνεται και παραπάνω οι γυναίκες υπερτερούσαν με 36 άτομα (60%) ενώ οι άντρες που συμμετείχαν ήταν 24 δηλαδή το (40%).

**Πίνακας 2: Κατανομή του δείγματος των ερωτηθέντων ανάλογα με την ηλικία τους.**

	<b>Συχνότητα</b>	<b>Ποσοστό %</b>	<b>Αθροιστικό ποσοστό</b>
<b>18</b>	1	1,7	1,7
<b>19</b>	1	1,7	3,3
<b>20</b>	1	1,7	5
<b>21</b>	6	10	15
<b>22</b>	3	5	20
<b>23</b>	3	5	25
<b>24</b>	6	10	35
<b>25</b>	3	5	40
<b>26</b>	3	5	45
<b>27</b>	4	6,6	51,6
<b>28</b>	2	3,3	54,9
<b>29</b>	4	6,6	61,5
<b>30</b>	3	5	66,5
<b>31</b>	1	1,7	68,2
<b>32</b>	1	1,7	69,7
<b>34</b>	1	1,7	71,6
<b>35</b>	4	6,6	78,2
<b>36</b>	1	1,7	79,9
<b>37</b>	1	1,7	81,6

39	1	1,7	83,3
43	1	1,7	85
44	1	1,7	86,6
46	1	1,7	88,3
48	1	1,7	89,9
49	3	5	94,9
50	1	1,7	96,6
52	1	1,7	98,3
56	1	1,7	100
<b>Σύνολο</b>	60	100	

Ο παραπάνω πίνακας καταγράφει τα ποσοστά και την συχνότητα της ηλικίας που αναγράφονταν στους 60 συμμετέχοντες που πήραν μέρος στην έρευνα. Έτσι λοιπόν συνοψίζοντας, οι περισσότεροι συμμετέχοντες ήταν 21 χρονών ενώ ακολούθησαν εκείνοι των 27, 29 και 35 χρονών οι οποίες ηλικίες είχαν από 4 συμμετέχοντες η κάθε μία. Οι υπόλοιπες ηλικίες είχαν από 3 και 2 συμμετέχοντες ενώ οι πιο πολλές ηλικίες είχαν από 1 συμμετέχοντα.

**Πίνακας 3: Κατανομή του δείγματος των ερωτηθέντων κατα επίπεδο μόρφωσης.**

	<b>Συχνότητα</b>	<b>Ποσοστό %</b>	<b>Αθροιστικό ποσοστό</b>
<b>Απόφοιτος Δημοτικού</b>	3	5	5
<b>Απόφοιτος Γυμνασίου</b>	5	8,3	13,3
<b>Απόφοιτος Λυκείου</b>	16	26,7	40
<b>Απόφοιτος Ι.Ε.Κ</b>	13	21,7	61,7
<b>Πτυχιούχος Τ.Ε.Ι</b>	10	16,7	78,4

<b>Πτυχιούχος Α.Ε.Ι</b>	11	18,3	96,7
<b>Κάτοχος Μεταπτυχιακού</b>	2	3,3	100
<b>Σύνολο</b>	60	100	

Ο παραπάνω πίνακας δείχνει την μόρφωση των συμμετεχόντων. Από τους 60 συμμετέχοντες οι πιο πολλοί ήταν απόφοιτοι λυκείου (26,7%) ενώ ακολουθούσαν εκείνοι που ήταν απόφοιτοι του Ι.Ε.Κ.(21,7%) Ακολουθούν εκείνοι που είναι απόφοιτοι ΑΕΙ (18,3%) και ΤΕΙ (16,7%) ενώ οι πιο λίγοι συμμετέχοντες ήταν απόφοιτοι γυμνασίου (8,5%), δημοτικού (5%) ή κάτοχοι μεταπτυχιακού (3,3%).

**Πίνακας 4: Κατανομή του δείγματος των ερωτηθέντων ανάλογα με τις γνώσεις τους στην Αγγλική γλώσσα.**

	<b>Συχνότητα</b>	<b>Ποσοστό %</b>	<b>Αθροιστικό ποσοστό</b>
<b>Χαμηλό Επίπεδο</b>	12	22,5	22,5
<b>Υψηλό Επίπεδο</b>	41	77,5	100
<b>Σύνολο</b>	53	100	

Εκτός από το επίπεδο μόρφωσης, σημαντικό ρόλο για να βρεί κάποιος εργασία είναι να έχει γνώσεις και πτυχία τουλάχιστον σε μια ξένη γλώσσα. Έτσι ο παραπάνω πίνακας δείχνει τις γνώσεις των συμμετεχόντων σχετικά με την Αγγλική γλώσσα. Οι περισσότεροι συμμετέχοντες απάντησαν πως είχαν υψηλό επίπεδο (77,5%) ενώ λίγοι ήταν εκείνοι που απάντησαν ότι είχαν χαμηλό επίπεδο γνώσης (22,5%).

**Πίνακας 5: Κατανομή του δείγματος των ερωτηθέντων ανάλογα με τις γνώσεις τους στην γαλλική γλώσσα.**

	<b>Συχνότητα</b>	<b>Ποσοστό %</b>	<b>Αθροιστικό ποσοστό</b>
<b>Χαμηλό Επίπεδο</b>	1	16,7	16,7
<b>Υψηλό Επίπεδο</b>	5	83,3	100
<b>Σύνολο</b>	6	100	

Ο παραπάνω πίνακας περιγράφει τις γνώσεις των συμμετεχόντων σχετικά με την γαλλική γλώσσα. Οι περισσότεροι συμμετέχοντες απάντησαν πως είχαν υψηλό επίπεδο (83,3%) ενώ λίγοι ήταν εκείνοι που απάντησαν ότι είχαν χαμηλό επίπεδο γνώσης (16,7%).

**Πίνακας 6: Κατανομή του δείγματος των ερωτηθέντων ανάλογα με τις γνώσεις τους στην γερμανική γλώσσα.**

	<b>Συχνότητα</b>	<b>Ποσοστό %</b>	<b>Αθροιστικό ποσοστό</b>
<b>Χαμηλό Επίπεδο</b>	2	28,5	28,5
<b>Υψηλό Επίπεδο</b>	5	71,5	100
<b>Σύνολο</b>	7	100	

Ο παραπάνω πίνακας περιγράφει τις γνώσεις των συμμετεχόντων σχετικά με την γερμανική γλώσσα. Οι περισσότεροι συμμετέχοντες ή 5 δηλαδή από τους 7 απάντησαν πως είχαν υψηλό επίπεδο ενώ οι υπόλοιποι 2 απάντησαν ότι είχαν χαμηλό επίπεδο γνώσης.

**Πίνακας 7: Κατανομή του δείγματος των ερωτηθέντων ανάλογα με τις γνώσεις τους στην Ιταλική γλώσσα.**

	<b>Συχνότητα</b>	<b>Ποσοστό %</b>	<b>Αθροιστικό ποσοστό</b>
<b>Χαμηλό Επίπεδο</b>	0	0	0
<b>Υψηλό Επίπεδο</b>	3	100	100
<b>Σύνολο</b>	3	100	

Ο παραπάνω πίνακας περιγράφει τις γνώσεις των συμμετεχόντων σχετικά με την ιταλική γλώσσα. Οι περισσότεροι συμμετέχοντες απάντησαν πως είχαν υψηλό επίπεδο ενώ δεν υπήρχαν συμμετέχοντες που απάντησαν ότι είχαν χαμηλό επίπεδο γνώσης.

**Πίνακας 8: Κατανομή του δείγματος των ερωτηθέντων ανάλογα με τις γνώσεις τους σε μια ξένη γλώσσα.**

	<b>Συχνότητα</b>	<b>Ποσοστό %</b>	<b>Αθροιστικό ποσοστό</b>
<b>Γνωρίζω μια ξένη γλώσσα</b>	56	93,3	93,3
<b>Δεν γνωρίζω καμία ξένη γλώσσα</b>	4	6,7	100
<b>Σύνολο</b>	60	100	

Ο παραπάνω πίνακας περιγράφει τις γνώσεις των συμμετεχόντων σχετικά το αν γνωρίζουν μια ξένη γλώσσα. Οι πλειονότητα των συμμετεχόντων (93,3%) απάντησαν πως γνώριζαν έστω μία ξένη γλώσσα ενώ το (6,7%) ήταν εκείνοι που απάντησαν ότι δεν γνωρίζουν καμία ξένη γλώσσα.



**Πίνακας 9: Κατανομή του δείγματος των ερωτηθέντων ανάλογα με τις γνώσεις τους στους Η/Υ.**

	<b>Συχνότητα</b>	<b>Ποσοστό %</b>	<b>Αθροιστικό ποσοστό</b>
<b>Ναι</b>	50	83,3	83,3
<b>Όχι</b>	10	16,7	100
<b>Σύνολο</b>	60	100	

Σημαντικό ρόλο στο να βρει ένας άνεργος εργασία είναι να κάνει χρήση υπολογιστών. Έτσι ο παραπάνω πίνακας καταγράφει τις γνώσεις των συμμετεχόντων σχετικά με τους υπολογιστές. Οι 50 από τους 60 συμμετέχοντες απάντησαν πως έχουν γνώσεις υπολογιστών οι υπόλοιποι 10 δεν ξέρουν να χειρίζονται Η/Υ.

**Πίνακας 10: Κατανομή του δείγματος των ερωτηθέντων ανάλογα με την οικογενειακή τους κατάσταση.**

	<b>Συχνότητα</b>	<b>Ποσοστό %</b>	<b>Αθροιστικό ποσοστό</b>
<b>Άγαμος/η</b>	41	68,3	68,3
<b>Αρραβωνιασμένος/η</b>	2	3,3	71,6
<b>Παντρεμένος/η</b>	16	26,7	98,3
<b>Χωρισμένος/η</b>	1	1,7	100
<b>Σύνολο</b>	60	100	

Ο παραπάνω πίνακας καταγράφει την οικογενειακή κατάσταση των συμμετεχόντων οι περισσότεροι από τους συμμετέχοντες ήταν άγαμοι και μάλιστα οι 41 από αυτούς, ενώ ακολουθούν εκείνοι που είναι παντρεμένοι οι οποίοι είναι οι 16 από τους 60, ενώ λιγότεροι είναι εκείνοι που είναι αρραβωνιασμένοι και χωρισμένοι.

**Πίνακας 11: Κατανομή του δείγματος των ερωτηθέντων ανάλογα με τον αριθμό παιδιών.**

	<b>Συχνότητα</b>	<b>Ποσοστό %</b>	<b>Αθροιστικό ποσοστό</b>
<b>Κανένα</b>	40	66,7	66,7
<b>Ένα</b>	7	11,7	78,4
<b>Δύο</b>	8	13,3	91,7
<b>Τρία και άνω</b>	5	8,3	100
<b>Σύνολο</b>	60	100	

Ο παραπάνω πίνακας καταγράφει τις απαντήσεις των συμμετεχόντων σχετικά με το αν έχουν παιδιά. Περισσότεροι και από τους μισούς συμμετέχοντες το 66,7% απάντησαν πως δεν έχουν παιδιά ενώ ακολούθησαν εκείνοι που έχουν δύο το 13,3%, με ένα παιδί το 11,7% και τρία και άνω παιδιά το 8,3%.

**Πίνακας 12: Κατανομή του δείγματος των ερωτηθέντων ανάλογα με την περιοχή κατοικίας τους.**

	<b>Συχνότητα</b>	<b>Ποσοστό %</b>	<b>Αθροιστικό ποσοστό</b>
<b>Αιγάλεω</b>	25	41,7	41,7
<b>Αγία Βαρβάρα</b>	4	6,7	48,4
<b>Νίκαια</b>	1	1,7	50,1
<b>Χαιδάρι</b>	18	30	80,1
<b>Περιστέρη</b>	2	3,3	83,4
<b>Αχαρναί</b>	1	1,7	85,1
<b>Αγ. Δημήτριος</b>	2	3,3	88,4
<b>Λυκόβρυση</b>	1	1,7	90,1

<b>Ταύρος</b>	1	1,7	91,8
<b>Αττική</b>	2	3,3	95,1
<b>Μαρκόπουλο</b>	1	1,7	96,7
<b>Μάνδρα</b>	2	3,3	100
<b>Σύνολο</b>	60	100	

Ο παραπάνω πίνακας καταγράφει την περιοχή που κατοικούν οι συμμετέχοντες. Οι περισσότεροι κατοικούν στο Αιγάλεω καθώς 25 από τους 60 απάντησαν από την συγκεκριμένη περιοχή, ενώ έπονται εκείνοι οι οποίοι κατοικούν στο Χαιδάρι, ενώ λίγοι ήταν οι συμμετέχοντες που απάντησαν ότι μένουν σε άλλες περιοχές εκτός και εντός Αττικής.

**Πίνακας 13: Κατανομή του δείγματος των ερωτηθέντων ανάλογα με το αν θα αναζητούσαν πιθανή εργασία στο εξωτερικό.**

	<b>Συχνότητα</b>	<b>Ποσοστό %</b>	<b>Αθροιστικό ποσοστό</b>
<b>Ναι</b>	40	66,7	66,7
<b>Όχι</b>	6	10	76,7
<b>Ίσως</b>	14	23,3	100
<b>Σύνολο</b>	60	100	

Ο παραπάνω πίνακας καταγράφει την πιθανότητα να αναζητήσουν οι ερωτηθέντες εργασία στο εξωτερικό. Σε αυτό το σημείο αξίζει να σημειωθεί ότι περισσότεροι από τους μισούς το 66,7% των ερωτηθέντων απάντησαν θετικά και ακολούθησαν εκείνοι που ίσως αναζητούσαν εργασία και εκτός συνόρων το 23,3%, ενώ μόνο το 10% των ερωτηθέντων απάντησαν αρνητικά.

**Πίνακας 14: Κατανομή του δείγματος των ερωτηθέντων ανάλογα με το αν είναι άνεργοι από προσωπική επιλογή.**

	<b>Συχνότητα</b>	<b>Ποσοστό %</b>	<b>Αθροιστικό ποσοστό</b>
<b>Ναι</b>	6	10	10
<b>Όχι</b>	54	90	100
<b>Σύνολο</b>	60	100	

Ο παραπάνω πίνακας καταγράφει τις απαντήσεις των συμμετεχόντων σχετικά με το αν είναι άνεργοι από δική τους επιλογή. Σε αυτό το σημείο αξίζει να σημειωθεί πως 6 από τους 60 συμμετέχοντες είναι άνεργοι από προσωπική επιλογή .

**Πίνακας 15: Κατανομή του δείγματος των ερωτηθέντων ανάλογα με το αν είναι άνεργοι επειδή έληξε η σύμβαση.**

	<b>Συχνότητα</b>	<b>Ποσοστό %</b>	<b>Αθροιστικό ποσοστό</b>
<b>Ναι</b>	12	20	20
<b>Όχι</b>	48	80	100
<b>Σύνολο</b>	60	100	

Ο παραπάνω πίνακας καταγράφει τις απαντήσεις των ερωτηθέντων σχετικά με το αν είναι άνεργοι επειδή έληξε η σύμβασή τους ή όχι. Σε αυτό το σημείο αξίζει να σημειωθεί πως απάντησαν 12 από τους 60 συμμετέχοντες θετικά.

**Πίνακας 16: Κατανομή του δείγματος των ερωτηθέντων λόγω έλλειψης θέσεων εργασίας.**

	<b>Συχνότητα</b>	<b>Ποσοστό %</b>	<b>Αθροιστικό ποσοστό</b>
<b>Ναι</b>	18	30	30
<b>Όχι</b>	42	70	100
<b>Σύνολο</b>	60	60	

Ο παραπάνω πίνακας καταγράφει τις απαντήσεις των συμμετεχόντων σχετικά με το αν είναι άνεργοι λόγω έλλειψης θέσεων εργασίας. Σε αυτό το σημείο αξίζει να σημειωθεί πως μόνο 18 από τους 60 συμμετέχοντες απάντησαν θετικά.

**Πίνακας 17: Κατανομή του δείγματος των ερωτηθέντων ανάλογα με το αν είναι άνεργοι επειδή και τους απέλυσαν.**

	<b>Συχνότητα</b>	<b>Ποσοστό %</b>	<b>Αθροιστικό ποσοστό</b>
<b>Ναι</b>	11	18,3	18,3
<b>Όχι</b>	49	81,7	100
<b>Σύνολο</b>	60	100	

Ο παραπάνω πίνακας καταγράφει τις απαντήσεις των συμμετεχόντων σχετικά με το αν είναι άνεργοι επειδή τους απέλυσαν. Σε αυτό το σημείο αξίζει να σημειωθεί πως μόνο 11 από τους 60 συμμετέχοντες είναι άνεργοι επειδή τους απέλυσαν .

**Πίνακας 18: Κατανομή του δείγματος των ερωτηθέντων για άλλους λόγους.**

	<b>Συχνότητα</b>	<b>Ποσοστό %</b>	<b>Αθροιστικό ποσοστό</b>
<b>Ναι</b>	12	20	20
<b>Όχι</b>	48	80	100
<b>Σύνολο</b>	60	100	

Ο παραπάνω πίνακας καταγράφει τις απαντήσεις των συμμετεχόντων σχετικά με και το αν υπάρχουν άλλοι λόγοι που είναι άνεργοι. Αξίζει να σημειωθεί πως 12 από τους 60 συμμετέχοντες δήλωσαν άλλους λόγους.

**Πίνακας 19: Κατανομή δείγματος των ερωτηθέντων ανάλογα με το χρονικό διάστημα που δεν εργάζονται.**

	<b>Συχνότητα</b>	<b>Ποσοστό %</b>	<b>Αθροιστικό ποσοστό</b>
<b>3 μήνες</b>	16	26,7	26,7
<b>6 μήνες</b>	13	21,7	48,4
<b>9 μήνες</b>	11	18,3	66,7
<b>1 χρόνος</b>	7	11,7	78,4
<b>1 χρόνος και άνω</b>	10	16,7	95
<b>Δεν αναζητώ εργασία</b>	3	5	100
<b>Σύνολο</b>	60	100	

Ο παραπάνω πίνακας καταγράφει τις απαντήσεις των συμμετεχόντων σχετικά με το χρονικό διάστημα που εργάζονται. Σημειώνεται πως το μεγαλύτερο ποσοστό 26,7% είναι άνεργοι 3 μήνες, ακολουθούν εκείνοι με 6 μήνες με 21,7% και μετέπειτα εκείνοι με 9 μήνες με 18,3% και τον 1 χρόνο και άνω αντίστοιχα. Λίγοι ήταν εκείνοι που απάντησαν έως 1 χρόνος και δεν αναζητούν εργασία.

**Πίνακας 20: Κατανομή του δείγματος των ερωτηθέντων κατά επάγγελμα που είχαν πριν μείνουν άνεργοι.**

	Συχνότητα	Ποσοστό %	Αθροιστικό ποσοστό
Δημόσιος υπάλληλος	6	10	10
Ιδιωτικός υπάλληλος	36	60	70
Ελεύθερος επαγγελματίας	8	13,3	83,3
Άλλο επάγγελμα	10	16,7	100
<b>Σύνολο</b>	<b>60</b>	<b>100</b>	

Ο παραπάνω πίνακας απεικονίζει το ποσοστό των ερωτηθέντων σχετικά με το επάγγελμα που έκαναν πριν μείνουν άνεργοι. Σε αυτό το σημείο αξίζει να σημειωθεί πως περισσότεροι το 60% απάντησαν πως είναι ιδιωτικοί υπάλληλοι ενώ ακολούθησαν εκείνοι με το άλλο επάγγελμα με 16,7%.

**Πίνακας 21: Κατανομή του δείγματος των ερωτηθέντων κατά ώρες προτίμησης εργασίας.**

	Συχνότητα	Ποσοστό %	Αθροιστικό ποσοστό
4 ώρες	3	5	5
4-8 ώρες	13	21,7	26,7
8ωρο	38	63,3	85
Περισσότερες από 8 ώρες	6	10	100
<b>Σύνολο</b>	<b>60</b>	<b>100</b>	

Ο παραπάνω πίνακας καταγράφει τις απαντήσεις των συμμετεχόντων σχετικά με τις ώρες προτίμησης εργασίας. Σε αυτό το σημείο αξίζει να σημειωθεί πως οι περισσότεροι το 63,3% απάντησαν ότι προτιμούν 8ωρο ακολουθούν όσοι

προτιμούν να εργάζονται 4-8 ώρες με 21,7% ενώ λίγοι ήταν εκείνοι που απάντησαν ότι προτιμούν 4ωρο το 5%.

**Πίνακας 22: Κατανομή του δείγματος των ερωτηθέντων ανάλογα με το οικογενειακό εισόδημα.**

	Συχνότητα	Ποσοστό %	Αθροιστικό ποσοστό
<b>Μέχρι 10.000</b>	21	35	35
<b>10.000-20.000</b>	23	38,3	73,3
<b>20.000-30.000</b>	12	20	93,3
<b>30.000-40.000</b>	4	6,7	100
<b>40.000-50.000</b>	0	0	
<b>50.000 και άνω</b>	0	0	
<b>Σύνολο</b>	60	100	

Ο παραπάνω πίνακας καταγράφει τις απαντήσεις των συμμετεχόντων σχετικά με το οικογενειακό εισόδημα. Σε αυτό το σημείο αξίζει να σημειωθεί πως 23 από τους 60 συμμετέχοντες απάντησαν πως έχουν οικογενειακό εισόδημα μεταξύ 10.000-20.000 ευρώ ενώ δεν υπήρχαν συμμετέχοντες που απάντησαν από 40.000 ευρώ και πάνω.

**Πίνακας 23: Κατανομή του δείγματος των ερωτηθέντων ανάλογα με το αν το οικογενειακό εισόδημα επαρκεί για την κάλυψη των αναγκών τους.**

	Συχνότητα	Ποσοστό %	Αθροιστικό ποσοστό
<b>Ναι</b>	19	31,7	31,7
<b>Όχι</b>	41	68,3	100
<b>Σύνολο</b>	60	100	

Ο παραπάνω πίνακας καταγράφει τις απαντήσεις των συμμετεχόντων σχετικά με το εάν επαρκεί το οικογενειακό εισόδημα για την κάλυψη των αναγκών. Σημειώνεται πως οι 41 απάντησαν πως δεν επαρκεί το ετήσιο οικογενειακό εισόδημα ενώ οι υπόλοιποι 19 απάντησαν πως επαρκεί.



**Πίνακας 24: Κατανομή του δείγματος των ερωτηθέντων ανάλογα με τον τρόπο κάλυψης των αναγκών τους.**

	<b>Συχνότητα</b>	<b>Ποσοστό %</b>	<b>Αθροιστικό ποσοστό</b>
<b>Ταμείο ανεργίας(ΟΑΕΔ)</b>	11	17,5	17,5
<b>Οικονομική Υποστήριξη από γονείς</b>	31	49,2	66,7
<b>Οικονομική Υποστήριξη από συγγενείς</b>	8	12,7	79,4
<b>Οικονομική Υποστήριξη από φίλους</b>	2	3,1	82,5
<b>Άλλοι παράγοντες</b>	11	17,5	100
<b>Σύνολο</b>	63	100	

Ο παραπάνω πίνακας καταγράφει τον τρόπο κάλυψης των αναγκών των ερωτηθέντων. Το 49,3% των ερωτηθέντων απάντησαν πως έχουν οικονομική στήριξη από τους γονείς ενώ ακολούθησαν με 17,5% εκείνοι που είναι στο ταμείο ανεργίας και από άλλους παράγοντες. Το 12,7% ήταν εκείνοι που απάντησαν πως έχουν οικονομική υποστήριξη από συγγενείς και ακόμα πιο λίγοι εκείνοι που είχαν υποστήριξη από φίλους.

**Πίνακας 25: Κατανομή του δείγματος των ερωτηθέντων ανάλογα με το αν πιστεύουν ότι η ηλικία είναι αρνητικός παράγοντας στο να βρει κάποιος δουλειά.**

	<b>Συχνότητα</b>	<b>Ποσοστό %</b>	<b>Αθροιστικό ποσοστό</b>
<b>Ναι</b>	15	25	25
<b>Όχι</b>	45	75	100
<b>Σύνολο</b>	60	100	

Ο παραπάνω πίνακας καταγράφει την άποψη των συμμετεχόντων σχετικά με την επιρροή της ηλικίας στο θέμα εργασίας. Οι περισσότεροι συμμετέχοντες φαίνεται ότι δεν πιστεύουν πως η ηλικία παίζει κάποιο σημαντικό παράγοντα καθώς μόνο 15 από τους 60 συμμετέχοντες πιστεύουν πως η ηλικία μετράει.

**Πίνακας 26: Κατανομή του δείγματος των ερωτηθέντων ανάλογα με το αν πιστεύουν ότι το φύλο είναι αρνητικός παράγοντας στο να βρει κάποιος δουλεία.**

	Συχνότητα	Ποσοστό %	Αθροιστικό ποσοστό
<b>Ναι</b>	7	11,7	11,7
<b>Όχι</b>	53	88,3	100
<b>Σύνολο</b>	60	100	

Ο παραπάνω πίνακας καταγράφει την άποψη των συμμετεχόντων σχετικά με την επιρροή του φύλου στο θέμα εργασίας. Οι πλειονότητα των συμμετεχόντων φαίνεται ότι δεν πιστεύουν πως το φύλο τους παίζει κάποιο σημαντικό παράγοντα καθώς μόνο 7 από τους 60 συμμετέχοντες πιστεύουν πως το φύλο μετράει.

**Πίνακας 27: Κατανομή του δείγματος των ερωτηθέντων ανάλογα την έλλειψη ξένων γλωσσών στο να βρει κάποιος δουλεία.**

	Συχνότητα	Ποσοστό %	Αθροιστικό ποσοστό
<b>Ναι</b>	5	8,3	8,3
<b>Όχι</b>	55	91,7	100
<b>Σύνολο</b>	60	100	

Ο παραπάνω πίνακας καταγράφει την άποψη των συμμετεχόντων σχετικά με την επιρροή της ξένης γλώσσας στο θέμα εργασίας. Οι πλειονότητα ερωτηθέντων φαίνεται ότι δεν πιστεύουν πως η ξένη γλώσσα παίζει κάποιο σημαντικό παράγοντα καθώς μόνο 5 από τους 60 συμμετέχοντες πιστεύουν πως η ξένη γλώσσα μετράει.

**Πίνακας 28: Κατανομή του δείγματος των ερωτηθέντων ανάλογα με την έλλειψη Η/Υ στο να βρει κάποιος δουλεία.**

	Συχνότητα	Ποσοστό %	Αθροιστικό ποσοστό
<b>Ναι</b>	4	6,7	6,7

<b>Όχι</b>	56	93,3	100
<b>Σύνολο</b>	60	100	

Ο παραπάνω πίνακας καταγράφει την άποψη των συμμετεχόντων σχετικά με την επιρροή της γνώσης υπολογιστή στο θέμα εργασίας. Οι περισσότεροι συμμετέχοντες φαίνεται ότι δεν πιστεύουν πως η γνώση υπολογιστή παίζει κάποιο σημαντικό παράγοντα καθώς μόνο 4 από τους 60 συμμετέχοντες πιστεύουν πως η γνώση υπολογιστή μετράει.

**Πίνακας 29: Κατανομή του δείγματος των ερωτηθέντων ανάλογα με την εξωτερική εμφάνιση στο να βρει κάποιος δουλεία.**

	<b>Συχνότητα</b>	<b>Ποσοστό %</b>	<b>Αθροιστικό ποσοστό</b>
<b>Ναι</b>	5	8,3	8,3
<b>Όχι</b>	55	91,7	100
<b>Σύνολο</b>	60	100	

Ο παραπάνω πίνακας καταγράφει την άποψη των συμμετεχόντων σχετικά με την επιρροή της εξωτερικής εμφάνισης στο θέμα εργασίας. Οι περισσότεροι συμμετέχοντες φαίνεται ότι δεν πιστεύουν πως η εξωτερική εμφάνιση παίζει κάποιο σημαντικό παράγοντα καθώς μόνο 5 από τους 60 συμμετέχοντες πιστεύουν πως η εξωτερική εμφάνιση μετράει.

**Πίνακας 30: Κατανομή του δείγματος των ερωτηθέντων ανάλογα με το αν πιστεύουν ότι η εθνικότητα είναι αρνητικός παράγοντας στο να βρει κάποιος εργασία.**

	<b>Συχνότητα</b>	<b>Ποσοστό %</b>	<b>Αθροιστικό ποσοστό</b>
<b>Ναι</b>	0	0	0
<b>Όχι</b>	60	100	100
<b>Σύνολο</b>	60	100	

Ο παραπάνω πίνακας καταγράφει την άποψη των συμμετεχόντων σχετικά με την επιρροή της εθνικότητας στο θέμα εργασίας. Οι περισσότεροι συμμετέχοντες φαίνεται ότι δεν πιστεύουν πως η εθνικότητα παίζει κάποιο σημαντικό παράγοντα καθώς όλοι απάντησαν αρνητικά σε αυτή την ερώτηση.

**Πίνακας 31: Κατανομή του δείγματος των ερωτηθέντων ανάλογα με το αν πιστεύουν ότι η έλλειψη προϋπηρεσίας είναι αρνητικός παράγοντας στο να βρει κάποιος δουλειά.**

	<b>Συχνότητα</b>	<b>Ποσοστό %</b>	<b>Αθροιστικό ποσοστό</b>
<b>Ναι</b>	15	25	25
<b>Όχι</b>	45	75	100
<b>Σύνολο</b>	60	100	

Ο παραπάνω πίνακας καταγράφει την άποψη των ερωτηθέντων σχετικά με την επιρροή της έλλειψης προϋπηρεσίας στο θέμα εργασίας. Οι πλειονότητα ερωτηθέντων φαίνεται ότι δεν πιστεύουν πως η έλλειψη προϋπηρεσίας παίζει κάποιο σημαντικό παράγοντα καθώς μόνο 15 από τους 60 συμμετέχοντες πιστεύουν πως η έλλειψη προϋπηρεσίας μετράει.

**Πίνακας 32: Κατανομή του δείγματος των ερωτηθέντων ανάλογα με το πόσο επηρεάζει η οικονομική ανεξαρτησία την ψυχολογία αυτή η κατάσταση.**

	Συχνότητα	Ποσοστό %	Αθροιστικό ποσοστό
<b>Ναι</b>	55	91,7	91,7
<b>Όχι</b>	5	8,3	100
<b>Σύνολο</b>	60	100	

Ο παραπάνω πίνακας καταγράφει την άποψη των συμμετεχόντων σχετικά με το εάν η οικονομική ανεξαρτησία επηρεάζει την ψυχολογία. Οι περισσότεροι συμμετέχοντες φαίνεται ότι πιστεύουν πως η οικονομική ανεξαρτησία παίζει σημαντικό ρόλο στην ψυχολογία μόνο 5 από τους 60 συμμετέχοντες πιστεύουν πως η οικονομική ανεξαρτησία δεν επηρεάζει την ψυχολογία.

**Πίνακας 33: Κατανομή του δείγματος των ερωτηθέντων ανάλογα με το αν θεωρούν ότι η ανεργία είναι αιτία θανάτου και αυτοκτονιών για πολλούς ανθρώπους.**

	Συχνότητα	Ποσοστό %	Αθροιστικό ποσοστό
<b>Διαφωνώ</b>	10	16,7	16,7
<b>Ούτε διαφωνώ/ούτε συμφωνώ</b>	11	18,3	35
<b>Συμφωνώ</b>	39	65	100
<b>Σύνολο</b>	60	100	

Ο παραπάνω πίνακας καταγράφει την άποψη των ερωτηθέντων σχετικά με το αν η ανεργία είναι αιτία θανάτου η αυτοκτονίας. Έτσι λοιπόν οι 39 από τους ερωτηθέντες απάντησαν πως συμφωνούν, οι 10 ότι διαφωνούν ενώ μόνο 11 απάντησαν πως ούτε διαφωνούν ούτε συμφωνούν.

**Πίνακας 34: Κατανομή του δείγματος των ερωτηθέντων ανάλογα με την ηλικία που εργάστηκαν για πρώτη φορά.**

	<b>Συχνότητα</b>	<b>Ποσοστό %</b>	<b>Αθροιστικό ποσοστό</b>
<b>13</b>	1	1,7	1,7
<b>14</b>	3	5	6,7
<b>15</b>	7	11,7	18,3
<b>16</b>	6	10	28,3
<b>17</b>	3	5	33,3
<b>18</b>	13	21,7	55
<b>19</b>	7	11,7	66,7
<b>20</b>	6	10	76,7
<b>21</b>	7	11,7	88,4
<b>22</b>	4	6,7	95,1
<b>23</b>	1	1,7	96,8
<b>24</b>	1	1,7	98,5
<b>40</b>	1	1,7	100
<b>Σύνολο</b>	60	100	

Ο παραπάνω πίνακας καταγράφει την ηλικία των ερωτηθέντων σε σχέση με το πότε εργάστηκαν πρώτη φορά. Έτσι λοιπόν οι περισσότεροι συμμετέχοντες συγκεκριμένα οι 13 από τους 60 συμμετέχοντες δούλεψαν για πρώτη φορά στα 18 τους ενώ ακολούθησαν εκείνοι που δούλεψαν πρώτη φορά στα 15,19 ή στα 21 τους. Οι υπόλοιπες ηλικίες είχαν λιγότερους συμμετέχοντες.

## 3.2.Πίνακες διπλής εισόδου

**Πίνακας 1: Κατανομή του δείγματος των ερωτηθέντων ανάλογα με το χρονικό διάστημα που είναι άνεργοι και το φύλο τους.**

Τελευταίο χρονικό διάστημα εργασίας	Φύλο		Σύνολο
	Άνδρας	Γυναίκα	
3 μήνες	8	8	16
6 μήνες	8	5	13
9 μήνες	3	8	12
1 χρόνος	2	5	7
1 χρόνος και άνω	3	7	10
Δεν αναζητούσα εργασία	0	3	3
Σύνολο	24	36	60

Ο παραπάνω πίνακας καταγράφει το χρονικό διάστημα των ερωτηθέντων που ήταν άνεργοι σε σχέση με το φύλο τους. Έτσι λοιπόν οι περισσότεροι άντρες ερωτηθέντες είναι άνεργοι 3 και 6 μήνες ενώ οι περισσότερες ερωτηθέντες γυναίκες είναι άνεργες 3 και 9 μήνες.

**Πίνακας 2: Κατανομή του δείγματος των ερωτηθέντων ανάλογα με το χρονικό διάστημα που είναι άνεργοι και την ηλικία τους.**

Ηλικία	Τελευταίο χρονικό διάστημα εργασίας						Σύνολο
	3 μήνες	6 μήνες	9 μήνες	1 χρόνος	1 χρόνος και άνω	Δεν αναζητώ	
18	1	0	0	0	0	0	1
19	1	0	0	0	0	0	1
20	1	0	0	0	0	0	1
21	2	2	0	0	0	2	6
22	1	2	0	0	0	0	3
23	0	0	1	0	2	0	3
24	2	2	1	0	1	0	6
25	2	0	1	0	0	0	3
26	1	0	1	1	0	0	3
27	0	1	1	1	1	0	4
28	0	2	0	0	0	0	2
29	0	2	1	0	1	0	4
30	1	0	1	1	0	0	3
31	0	0	0	0	1	0	1
32	0	0	0	1	0	0	1
34	1	0	0	0	0	0	1
35	1	0	1	1	1	0	4
36	0	0	0	0	1	0	1



37	0	0	1	0	0	0	1
39	0	0	0	0	1	0	1
43	0	0	0	1	0	0	1
44	0	0	1	0	0	0	1
46	0	0	0	0	1	0	1
48	0	0	0	0	0	1	1
49	1	1	1	0	0	0	3
50	1	0	0	0	0	0	1
52	0	0	0	1	0	0	1
56	0	1	0	0	0	0	1
<b>Σύνολο</b>	16	13	11	7	10	3	60

Ο παραπάνω πίνακας καταγράφει το τελευταίο χρονικό διάστημα των ερωτηθέντων που δούλεψαν σε σχέση με την ηλικία. Έτσι λοιπόν στους 3 μήνες εργασίας οι πιο πολλοί ήταν ηλικίας 21, 24 και 25, στους 6 μήνες εργασίας οι πιο πολλοί ήταν ηλικίας 21,22,24,28 και 29, στους 9 μήνες και 1 χρόνο δεν υπήρχαν πολλοί που συγκροτούσαν ένα γκρουπ ηλικίας. Στον ένα χρόνο και πάνω οι περισσότεροι ήταν ηλικίας 23 χρονών, ενώ εκείνοι που δεν ζητούν εργασία ήταν ηλικίας 21 χρονών.

**Πίνακας 3: Κατανομή του δείγματος των ερωτηθέντων ανάλογα με το χρονικό διάστημα που είναι άνεργοι και το επίπεδο μόρφωσής τους.**

Τελευταίο χρονικό διάστημα εργασίας	Επίπεδο μόρφωσης κάθε ερωτώμενου							Σύνολο
	Απόφοιτος Δημοτικού	Απόφοιτος Γυμνασίου	Απόφοιτος Λυκείου	Απόφοιτος ΙΕΚ	Απόφοιτος Τ.Ε.Ι	Απόφοιτος Α.Ε.Ι	Κάτοχος Μεταπτυχιακού	
3 μήνες	0	0	5	4	3	4	0	16
6 μήνες	1	0	2	3	3	4	0	13

<b>9 μήνες</b>	0	2	3	1	2	1	2	11
<b>1 χρόνο</b>	0	0	3	2	1	1	0	7
<b>1 χρόνο και άνω</b>	1	3	3	2	1	0	0	10
<b>Δεν αναζητώ</b>	1	0	0	1	0	1	0	3
<b>Σύνολο</b>	3	5	16	13	10	11	2	60

Ο παραπάνω πίνακας καταγράφει το χρονικό διάστημα των ερωτηθέντων που δούλεψαν σε σχέση με την μόρφωση τους. Έτσι λοιπόν στους 3 μήνες εργασίας οι πιο πολλοί ήταν απόφοιτοι λυκείου, στους 6 μήνες εργασίας οι πιο πολλοί ήταν απόφοιτη ΑΕΙ, και στους 9 μήνες και στον 1 χρόνο απόφοιτοι λυκείου. Στον ένα χρόνο και πάνω οι περισσότεροι ήταν απόφοιτοι γυμνασίου και λυκείου, ενώ εκείνοι που δεν ζητούν εργασία ήταν πολύ μικρό το ποσοστό τους.

**Πίνακας 4: Κατανομή του δείγματος των ερωτηθέντων ανάλογα με το χρονικό διάστημα που είναι άνεργοι και τις γνώσεις τους στην Αγγλική γλώσσα.**

	Αγγλικά		Σύνολο
	Χαμηλό Επίπεδο	Υψηλό Επίπεδο	
<b>Τελευταίο χρονικό διάστημα εργασίας</b>			
<b>3 μήνες</b>	4	12	16
<b>6 μήνες</b>	2	10	12
<b>9 μήνες</b>	3	8	11
<b>1 χρόνο</b>	2	4	6
<b>1 χρόνο και άνω</b>	1	6	7
<b>Δεν αναζητώ</b>	0	1	1
<b>Σύνολο</b>	12	41	53

Ο παραπάνω πίνακας καταγράφει πότε ήταν το τελευταίο χρονικό διάστημα που δούλεψαν οι ερωτηθέντες σε σχέση με την Αγγλική γλώσσα. Έτσι, λοιπόν οι 12 που είχαν υψηλό επίπεδο γνώσης Αγγλικών είχαν 3 μήνες άνεργοι. Οι 10 που είχαν υψηλό επίπεδο γνώσης Αγγλικών είχαν 6 μήνες. Σε όλες τις κατηγορίες βλέπουμε ότι οι περισσότεροι η τελευταία φορά που εργάστηκαν ήταν πριν από 3 μήνες.

**Πίνακας 5: Κατανομή του δείγματος των ερωτηθέντων ανάλογα με το χρονικό διάστημα που είναι άνεργοι και τις γνώσεις τους στην Γαλλική γλώσσα.**

Τελευταίο χρονικό διάστημα εργασίας	Γαλλική		Σύνολο
	Χαμηλό Επίπεδο	Υψηλό Επίπεδο	
3 μήνες	1	1	2
6 μήνες	0	0	0
9 μήνες	0	3	3
1 χρόνο	0	0	0
1 χρόνο και άνω	0	1	1
Δεν αναζητώ	0	0	0
<b>Σύνολο</b>	1	5	6

Ο παραπάνω πίνακας καταγράφει το χρονικό διάστημα που εργάστηκαν οι ερωτηθέντες πάνω στο αντικείμενο της Γαλλικής γλώσσας. Βλέπουμε ότι 3 από τους 6 που είχαν υψηλό επίπεδο γνώσης Γαλλικών είχαν 9 μήνες άνεργοι. Επίσης, ένας που είχε υψηλό επίπεδο γνώσης είχε πάνω από ένα χρόνο να εργαστεί και ο έκτος που είχε χαμηλό επίπεδο είχε 3 μήνες άνεργος.

**Πίνακας 6: Κατανομή του δείγματος των ερωτηθέντων ανάλογα με το χρονικό διάστημα που είναι άνεργοι και τις γνώσεις τους στην Γερμανική γλώσσα.**

Τελευταίο χρονικό διάστημα εργασίας	Γερμανικά		Σύνολο
	Χαμηλό Επίπεδο	Υψηλό Επίπεδο	
3 μήνες	1	0	1
6 μήνες	1	3	4
9 μήνες	0	1	1
1 χρόνο	0	1	1
1 χρόνο και άνω	0	0	0
Δεν αναζητώ	0	0	0
<b>Σύνολο</b>	<b>2</b>	<b>5</b>	<b>7</b>

Ο παραπάνω πίνακας καταγράφει το χρονικό διάστημα που εργάστηκαν οι ερωτηθέντες στο αντικείμενο της Γερμανικής γλώσσας. Βλέπουμε ότι 3 από τους 7 που είχαν υψηλό επίπεδο γνώσης Γερμανικών είχαν 6 μήνες άνεργοι. Επίσης, δύο που είχαν υψηλό επίπεδο γνώσης είχαν εννέα μήνες και ένα χρόνο αντίστοιχα. Οι δύο τελευταίοι που είχαν χαμηλό επίπεδο γνώσης είχαν 3 και 6 μήνες αντίστοιχα άνεργοι.

**Πίνακας 7: Κατανομή του δείγματος των ερωτηθέντων ανάλογα με το χρονικό διάστημα που είναι άνεργοι και τις γνώσεις τους στην Ιταλική γλώσσα.**

Τελευταίο χρονικό διάστημα εργασίας	Ιταλικά		Σύνολο
	Χαμηλό Επίπεδο	Υψηλό Επίπεδο	
3 μήνες	0	0	0
6 μήνες	0	1	1
9 μήνες	0	0	0
1 χρόνο	0	2	2
1 χρόνο και άνω	0	0	0
Δεν αναζητώ	0	0	0
<b>Σύνολο</b>	0	3	3

Ο παραπάνω πίνακας καταγράφει το τελευταίο χρονικό διάστημα που εργάστηκαν οι ερωτηθέντες σε σχέση με τις γνώσεις τους στην Ιταλική γλώσσα. Βλέπουμε ότι οι 2 από τους 3 που είχαν υψηλό επίπεδο γνώσης Ιταλικών ήταν 1 χρόνο άνεργοι. Ενώ, ο 3τος που είχε επίσης, υψηλό επίπεδο γνώσης ή τελευταία φορά που εργάστηκε ήταν πριν από 6 μήνες.

**Πίνακας 8: Κατανομή του δείγματος των ερωτηθέντων ανάλογα με το χρονικό διάστημα που είναι άνεργοι και τις γνώσεις τους σε μια άλλη ξένη γλώσσα.**

Τελευταίο χρονικό διάστημα εργασίας	Άλλη ξένη γλωσσά		Σύνολο
	Χαμηλό Επίπεδο	Υψηλό Επίπεδο	
3 μήνες	0	0	0

6 μήνες	0	2	2
9 μήνες	1	0	1
1 χρόνο	0	0	0
1 χρόνο και άνω	0	2	2
Δεν αναζητώ	0	0	0
Σύνολο	1	4	5

Ο παραπάνω πίνακας καταγράφει το τελευταίο χρονικό διάστημα των ερωτηθέντων που εργάστηκαν σε σχέση με άλλη ξένη γλώσσα. Τα αποτελέσματα έδειξαν ότι 5 από τους 60 ήξεραν μια άλλη ξένη γλώσσα. Βλέπουμε ότι 4 από τους 5 που είχαν υψηλό επίπεδο γνώσης η τελευταία φορά που εργαστήκαν ήταν πριν από 6 μήνες και από ένα χρόνο και άνω αντίστοιχα. Ο πέμπτος που είχε χαμηλό επίπεδο γνώσης σε άλλη ξένη γλώσσα η τελευταία φορά που εργάστηκε ήταν πριν από 9 μήνες. **Πίνακας 9: Κατανομή του δείγματος των ερωτηθέντων ανάλογα με το χρονικό διάστημα που είναι άνεργοι και το ότι δεν γνωρίζουν καμία άλλη ξένη γλώσσα.**

Τελευταίο χρονικό διάστημα εργασίας	Καμία ξένη γλώσσα		Σύνολο
	Γνωρίζω έστω μια ξένη γλώσσα	Δεν γνωρίζω καμία ξένη γλώσσα	
3 μήνες	14	2	16
6 μήνες	13	0	13
9 μήνες	10	1	11
1 χρόνο	7	0	7
1 χρόνο και άνω	9	1	10
Δεν αναζητώ	3	0	3
Σύνολο	56	4	60

Ο παραπάνω πίνακας καταγράφει το τελευταίο χρονικό διάστημα των ερωτηθέντων που εργάστηκαν σε σχέση με το ότι δεν γνωρίζουν καμία άλλη ξένη γλώσσα. Έτσι σε όλες τις κατηγορίες βλέπουμε ότι οι περισσότεροι γνώριζαν έστω μία ξένη γλώσσα. Ενώ μόνο 4 από τους 60 δεν γνώριζαν ούτε μια ξένη γλώσσα.

**Πίνακας 10: Κατανομή του δείγματος των ερωτηθέντων ανάλογα με το χρονικό διάστημα που είναι άνεργοι και τις γνώσεις σε Η/Υ.**

Τελευταίο χρονικό διάστημα εργασίας	Γνώσεις Υπολογιστών		Σύνολο
	Ναι	Όχι	
3 μήνες	15	1	16
6 μήνες	9	4	13
9 μήνες	10	1	11
1 χρόνο	7	0	7
1 χρόνο και άνω	7	3	10
Δεν αναζητώ	2	1	3
<b>Σύνολο</b>	<b>50</b>	<b>10</b>	<b>60</b>

Ο παραπάνω πίνακας καταγράφει ποίο ήταν το τελευταίο χρονικό διάστημα που εργάστηκαν οι ερωτηθέντες σε σχέση με την χρήση υπολογιστών. Έτσι οι 15 συμμετέχοντες από τους 60 η τελευταία φορά που εργάστηκαν ήταν πριν από 3 μήνες.

**Πίνακας 11: Κατανομή του δείγματος των ερωτηθέντων ανάλογα με το επάγγελμα που είχαν πριν μείνουν άνεργοι και το φύλο τους.**

	Φύλο		Σύνολο
	Άνδρας	Γυναίκα	
Επάγγελμα ερωτώμενου πριν μείνει άνεργος			
Δημόσιος Υπάλληλος	3	3	6
Ιδιωτικός Υπάλληλος	15	21	36
Ελεύθερος Επαγγελματίας	3	5	8
Άλλο	3	7	10
<b>Σύνολο</b>	<b>24</b>	<b>36</b>	<b>60</b>

Ο παραπάνω πίνακας καταγράφει την κύρια απασχόληση των ερωτηθέντων το τελευταίο διάστημα σε σχέση με το φύλο τους. Παρατηρείται ότι και στα 2 φύλα οι περισσότεροι ήταν ιδιωτικοί υπάλληλοι. Ενώ λιγότεροι ήταν οι δημόσιοι υπάλληλοι και στα δύο φύλα.

**Πίνακας 12: Κατανομή του δείγματος των ερωτηθέντων ανάλογα με το επάγγελμα που είχαν πριν μείνουν άνεργοι και την ηλικία τους.**

Ηλικία	Επάγγελμα πριν μείνει άνεργος				Σύνολο
	Δημόσιος Υπάλληλος	Ιδιωτικός Υπάλληλος	Ελεύθερος Επαγγελματίας	Άλλο	
18	0	0	0	1	1
19	0	0	0	1	1
20	0	0	0	1	1
21	0	0	2	4	6



<b>22</b>	1	2	0	0	3
<b>23</b>	0	3	0	0	3
<b>24</b>	0	4	1	1	6
<b>25</b>	0	3	0	0	3
<b>26</b>	0	1	1	1	3
<b>27</b>	0	3	1	0	4
<b>28</b>	0	2	0	0	2
<b>29</b>	1	3	0	0	4
<b>30</b>	0	3	0	0	3
<b>31</b>	0	1	0	0	1
<b>32</b>	1	0	0	0	11
<b>34</b>	0	1	0	0	1
<b>35</b>	1	2	1	0	4
<b>36</b>	0	1	0	0	1
<b>37</b>	0	1	0	0	1
<b>39</b>	0	1	0	0	1
<b>43</b>	0	0	1	0	1
<b>44</b>	0	1	0	0	1
<b>46</b>	0	1	0	0	1
<b>48</b>	0	0	0	1	1
<b>49</b>	1	1	1	0	3
<b>50</b>	1	0	0	0	1
<b>52</b>	0	1	0	0	1
<b>56</b>	0	1	0	0	1

<b>Σύνολο</b>	6	36	8	10	60
---------------	---	----	---	----	----

Ο παραπάνω πίνακας καταγράφει την κύρια απασχόληση των ερωτηθέντων το τελευταίο διάστημα σε σχέση με την ηλικία τους. Έτσι λοιπόν μεγάλο ενδιαφέρον δείχνει στους ιδιωτικούς υπαλλήλους και μάλιστα στις ηλικίες 25-30.

**Πίνακας 13: Κατανομή του δείγματος των ερωτηθέντων ανάλογα με το επάγγελμα που είχαν πριν μείνουν άνεργοι και το επίπεδο μόρφωσής τους.**

Επίπεδο μόρφωσης	Επάγγελμα πριν μείνει άνεργος				Σύνολο
	Δημόσιος Υπάλληλος	Ιδιωτικός Υπάλληλος	Ελεύθερος Επαγγελματίας	Άλλο	
Απόφοιτος Δημοτικού	0	1	1	1	3
Απόφοιτος Γυμνασίου	0	5	0	0	5
Απόφοιτος Λυκείου	1	10	2	3	16
Απόφοιτος Ι.Ε.Κ	1	8	3	1	13
Πτυχιούχος Τ.Ε.Ι	3	5	1	1	10
Πτυχιούχος Α.Ε.Ι	1	5	1	4	11
Κάτοχος Μεταπτυχιακού	0	2	0	0	2
<b>Σύνολο</b>	6	36	8	10	60

Ο παραπάνω πίνακας καταγράφει την κύρια απασχόληση των ερωτηθέντων το τελευταίο διάστημα σε σχέση με την μόρφωση. Σημειώνεται μεγάλο ενδιαφέρον στους ιδιωτικούς υπαλλήλους οι οποίοι είναι απόφοιτοι λυκείου.

**Πίνακας 14: Κατανομή του δείγματος των ερωτηθέντων ανάλογα με το επάγγελμα που είχαν πριν μείνουν άνεργοι και τις γνώσεις τους στην Αγγλική γλώσσα.**

	Αγγλικά		Σύνολο
	Χαμηλό Επίπεδο	Υψηλό Επίπεδο	
<b>Επάγγελμα πριν μείνει άνεργος</b>			
Δημόσιος Υπάλληλος	1	4	5
Ιδιωτικός Υπάλληλος	6	24	30
Ελεύθερος Επαγγελματίας	2	6	8
Άλλο	3	5	8
<b>Σύνολο</b>	12	41	53

Ο παραπάνω πίνακας καταγράφει την κύρια απασχόληση των ερωτηθέντων το τελευταίο διάστημα σε σχέση με την Αγγλική γλώσσα. Έτσι λοιπόν μεγάλο ενδιαφέρον δείχνει ο τομέας των ιδιωτικών υπαλλήλων οι οποίοι είχαν υψηλά επίπεδα γνώσης Αγγλικών.

**Πίνακας 15: Κατανομή του δείγματος των ερωτηθέντων ανάλογα με το επάγγελμα που είχαν πριν μείνουν άνεργοι και τις γνώσεις τους στην Γαλλική γλώσσα.**

	Γαλλικά		Σύνολο
	Χαμηλό Επίπεδο	Υψηλό Επίπεδο	
<b>Επάγγελμα πριν μείνει άνεργος</b>			
Δημόσιος Υπάλληλος	0	1	1

<b>Ιδιωτικός Υπάλληλος</b>	1	2	3
<b>Ελεύθερος Επαγγελματίας</b>	0	1	1
<b>Άλλο</b>	0	1	1
<b>Σύνολο</b>	1	5	6

Ο παραπάνω πίνακας καταγράφει την κύρια απασχόληση των ερωτηθέντων το τελευταίο διάστημα σε σχέση με την Γαλλική γλώσσα. Σημειώνεται μεγάλο ενδιαφέρον δείχνουν οι ιδιωτικοί υπάλληλοι οι οποίοι είχαν υψηλά επίπεδα γνώσης Γαλλικών.

**Πίνακας 16: Κατανομή του δείγματος των ερωτηθέντων ανάλογα με το επάγγελμα που είχαν πριν μείνουν άνεργοι και τις γνώσεις τους στην Γερμανική γλώσσα.**

	Γερμανικά		Σύνολο
	Χαμηλό Επίπεδο	Υψηλό Επίπεδο	
<b>Επάγγελμα πριν μείνει άνεργος</b>			
<b>Δημόσιος Υπάλληλος</b>	0	0	0
<b>Ιδιωτικός Υπάλληλος</b>	1	5	6
<b>Ελεύθερος Επαγγελματίας</b>	1	0	1
<b>Άλλο</b>	0	0	0
<b>Σύνολο</b>	2	5	7

Ο παραπάνω πίνακας καταγράφει την κύρια απασχόληση των ερωτηθέντων το τελευταίο διάστημα σε σχέση με την Γερμανική γλώσσα. Έτσι λοιπόν μεγάλο ενδιαφέρον βλέπουμε στους ιδιωτικούς υπαλλήλους οι οποίοι είχαν υψηλά επίπεδα γνώσης Γερμανικών.

**Πίνακας 17: Κατανομή του δείγματος των ερωτηθέντων ανάλογα με το επάγγελμα που είχαν πριν μείνουν άνεργοι και τις γνώσεις στην Ιταλική γλώσσα.**

	Ιταλικά		Σύνολο
	Χαμηλό Επίπεδο	Υψηλό Επίπεδο	
Επάγγελμα πριν μείνει άνεργος			
Δημόσιος Υπάλληλος	0	1	1
Ιδιωτικός Υπάλληλος	0	2	2
Ελεύθερος Επαγγελματίας	0	0	0
Άλλο	0	0	0
Σύνολο	0	3	3

Ο παραπάνω πίνακας καταγράφει την κύρια απασχόληση των ερωτηθέντων το τελευταίο διάστημα σε σχέση με την Ιταλική γλώσσα. Βλέπουμε μεγάλο ενδιαφέρον στους ιδιωτικούς υπαλλήλους οι οποίοι είχαν υψηλά επίπεδα μόρφωσης Ιταλικών.

**Πίνακας 18: Κατανομή του δείγματος των ερωτηθέντων ανάλογα με το επάγγελμα που είχαν πριν μείνουν άνεργοι και ότι γνωρίζουν έστω μία άλλη ξένη γλώσσα.**

	Άλλη γλώσσα		Σύνολο
	Γνωρίζω έστω μια ξένη γλωσσά	Δεν γνωρίζω καμία ξένη γλώσσα	
Επάγγελμα πριν μείνει άνεργος			
Δημόσιος Υπάλληλος	6	0	6
Ιδιωτικός Υπάλληλος	34	2	36
Ελεύθερος Επαγγελματίας	7	1	8

Άλλο	9	1	10
<b>Σύνολο</b>	<b>56</b>	<b>4</b>	<b>60</b>

Ο παραπάνω πίνακας καταγράφει την κύρια απασχόληση των ερωτηθέντων το τελευταίο διάστημα σε σχέση με την γνώση τους έστω σε μια ξένη γλώσσα. Οι περισσότεροι ιδιωτικοί υπάλληλοι γνωρίζουν έστω μια ξένη γλώσσα ενώ ελάχιστοι δεν γνωρίζουν ούτε μια ξένη γλώσσα.

**Πίνακας 19: Κατανομή του δείγματος των ερωτηθέντων ανάλογα με το επάγγελμα που είχαν πριν μείνουν άνεργοι και τις γνώσεις στους Υπολογιστές.**

	Γνώσεις Η/Υ		Σύνολο
	Ναι	Όχι	
<b>Επάγγελμα πριν μείνει άνεργος</b>			
Δημόσιος Υπάλληλος	6	0	6
Ιδιωτικός Υπάλληλος	29	6	35
Ελεύθερος Επαγγελματίας	7	1	8
Άλλο	8	3	11
<b>Σύνολο</b>	<b>50</b>	<b>10</b>	<b>60</b>

Ο παραπάνω πίνακας καταγράφει την επαγγελματική κατάσταση των ερωτηθέντων σε σχέση με την γνώση υπολογιστή. Έτσι λοιπόν μεγάλο ενδιαφέρον δειχνουν οι ιδιωτικοί υπάλληλοι οι οποίοι είχαν υψηλά επίπεδα γνώσης υπολογιστή.

**Πίνακας 20: Κατανομή του δείγματος των ερωτηθέντων ανάλογα με τις ώρες που προτιμούν να εργάζονται και το φύλο τους.**

	Ωρες εργασίας				Σύνολο
Φύλο	4 ώρες	4-8 ώρες	8 ώρες	8 και άνω	
Άνδρας	1	6	13	4	24
Γυναίκα	2	7	25	2	36
Σύνολο	3	13	38	6	60

Ο παραπάνω πίνακας καταγράφει το φύλο των ερωτηθέντων σε σχέση με το πόσες ώρες προτιμά να εργάζεται ο καθένας. Βλέπουμε ότι οι περισσότεροι και στα δύο φύλα αναζητούν δωρη εργασία.

**Πίνακας 21: Κατανομή του δείγματος των ερωτηθέντων ανάλογα με τις ώρες που προτιμούν να εργάζονται και την ηλικία τους.**

	Ωρες εργασίας				Σύνολο
Ηλικία	4 ώρες	4-8 ώρες	8 ώρες	8 και άνω	
18	0	0	1	0	1
19	0	1	0	0	1
20	0	0	1	0	1
21	1	1	4	0	6
22	0	0	3	0	3
23	0	1	2	0	3
24	0	0	4	2	6
25	0	0	3	0	3
26	0	2	1	0	3

<b>27</b>	0	3	1	0	4
<b>28</b>	0	1	1	0	2
<b>29</b>	0	1	3	0	4
<b>30</b>	0	1	2	0	3
<b>31</b>	0	0	0	1	1
<b>32</b>	0	0	0	1	1
<b>34</b>	0	0	1	0	1
<b>35</b>	0	0	3	1	4
<b>36</b>	0	0	1	0	1
<b>37</b>	0	1	0	0	1
<b>39</b>	0	0	1	0	1
<b>43</b>	0	0	1	0	1
<b>44</b>	1	0	0	0	1
<b>46</b>	0	0	1	0	1
<b>48</b>	1	0	0	0	1
<b>49</b>	0	1	1	1	3
<b>50</b>	0	0	1	0	1
<b>52</b>	0	0	1	0	1
<b>56</b>	0	0	1	0	1
<b>Σύνολο</b>	3	13	38	6	60

Ο παραπάνω πίνακας καταγράφει την ηλικία των ερωτηθέντων σε σχέση με το πόσες ώρες προτιμούν να εργάζονται. Επομένως βλέπουμε μεγάλο ενδιαφέρον στις ηλικίες 21-25 που προτιμούν 8ωρο ωράριο εργασίας.



### 3.3 Συμπεράσματα- Επίλογος

---

Αν και τα τελευταία χρόνια οι δείκτες της ανεργίας έχουν μειωθεί, το πρόβλημα παραμένει τεράστιο. Είναι μία βαθύτατη κοινωνική νόσος, η οποία απαιτεί την προσπάθεια όλων μας, για να καταπολεμηθεί. Δυστυχώς είναι πιθανόν εξαιτίας της οικονομικής κρίσης πολλές επιχειρήσεις να αναγκαστούν τους επόμενους μήνες να προχωρήσουν σε μειώσεις προσωπικού. Ίσως είναι η ώρα να προβληματιστούμε για την εφαρμογή μέτρων που θα βοηθήσουν στην αποτροπή της δημιουργίας μιας έκρυθμης κατάστασης.

Ένα τέτοιο μέτρο αποτελούν οι ανακοινώσεις δημοσίων έργων και προγραμμάτων, σχεδιασμένα έτσι ώστε να δημιουργούν επιχειρηματικές και εργασιακές ευκαιρίες στις τοπικές αγορές: Π.χ. νέες ψηφιακές και επικοινωνιακές υπηρεσίες προς τους πολίτες, δημιουργία νέων μέσων μεταφοράς, υποδομών εναλλακτικών πηγών ενέργειας και προστασίας του περιβάλλοντος κ.ά.

Επίσης θα πρέπει να δωθούν κίνητρα στις επιχειρήσεις με μορφή επιδοτήσεων αλλά και δανείων, ώστε να μην προχωρήσουν σε μειώσεις προσωπικού. Να γίνουν σημαντικές φορολογικές ελαφρύνσεις στις επιχειρήσεις που απασχολούν μεγάλο αριθμό εργαζομένων και να αποδοθούν ανάλογες «ποινές» σε εκείνες που προχωρούν σε απολύσεις, χωρίς όμως να έχουν μειωθεί τα κέρδη τους.

Είναι διαπιστωμένο ότι, όσο αυξάνεται ο «τοπικισμός» της αγοράς, τόσο αυξάνεται η ανεργία. Πρέπει να δημιουργηθούν ευκαιρίες επέκτασης των επιχειρήσεων μέσα στην Ελλάδα, δημιουργώντας «ζώνες ελεύθερων συναλλαγών» με μόνιμο ή προσωρινό χαρακτήρα σε σημεία της Ελλάδας όπου υπάρχει μεγάλη ανεργία.

Ένα άλλο μέτρο θα ήταν να ενισχυθούν και να πολλαπλασιαστούν τα προγράμματα προγράμματα εργασιακής εμπειρίας, τα οποία δίνουν δουλειά και εκπαίδευση σε αρκετούς νέους και μειώνουν έστω προσωρινά την ανεργία. Είναι υποχρέωση όλων των πολιτευόμενων αλλά και όλων των πολιτών, είτε ανήκουν στην κυβερνητική παράταξη είτε όχι, να παλεύουν ασταμάτητα για τη μείωση

της ανεργίας και να προτείνουν λογικές και βιώσιμες λύσεις. Γιατί η εργασία είναι δικαίωμα του κάθε πολίτη που επιθυμεί να εργαστεί.

Όπως προκύπτει από την παραπάνω έρευνα, Έτσι λοιπόν συνοψίζοντας οι περισσότεροι συμμετέχοντες της παρούσας έρευνας είναι γυναίκες ηλικίας 21 χρόνων. Οι εκπαίδευση των περισσότερων συμμετεχόντων φτάνει κυρίως στο λύκειο. Όσο αφορά την οικογενειακή και εργασιακή τους κατάσταση είναι άγαμοι χωρίς παιδιά εκ των οποίων οι περισσότεροι μένουν στο Αιγάλεω και εργάζονται ως ιδιωτικοί υπάλληλοι. Όσο αφορά τις γνώσεις και τα προσόντα των ερωτηθέντων αξίζει να σημειωθεί ότι οι συμμετέχοντες της παρούσας έρευνας εκτός ότι γνωρίζουν υπολογιστές, γνωρίζουν τουλάχιστον και μια ξένη γλώσσα. Οι γνώσεις της Αγγλικής, Γαλλικής, Γερμανικής και Ιταλικής γλώσσας ήταν σε υψηλά επίπεδα. Όσο αφορά το λόγο που δεν εργάζονται αξίζει να σημειωθούν συγκεντρωτικά και οι παρακάτω απόψεις των ερωτηθέντων. Οι πλειονότητα δεν εργάζονται λόγο έλλειψης θέσεων. Αν όμως δούλευαν θα προτιμούσαν να δουλεύουν δωρο. Οι συμμετέχοντες ρωτήθηκαν αν η εξωτερική εμφάνιση παίζει ρολό στο να βρει κάποιος εργασία, η απάντηση ήταν αρνητική. Σε αυτό το σημείο αξίζει να σημειωθεί πως οι απόψεις των συμμετεχόντων για την ανεργία είναι απόρρα ψυχολογικής επιρροής και αιτίας θανάτου. Τέλος όσον αφορά το εισόδημα και τις ανάγκες των ερωτηθέντων αξίζει να σημειωθεί ότι το ετήσιο οικογενειακό εισόδημα ανέρχεται στα 10.000-20.000. Το συγκεκριμένο ποσό συνήθως δεν επαρκεί για αυτό λοιπόν υπάρχει και βοήθεια από τους γονείς.

## Αναφορές- Πηγές

---

---

### i. Ελληνική Βιβλιογραφία

- Βαβούρας Ι., (2005), «Οικονομική Πολιτική», Εκδ. Παπαζήση, Αθήνα
- Βαβούρας Ι., Μανωλάς Γ., (2006), «Εισαγωγή στις Μακροοικονομικές Έννοιες», Εκδ. Παπαζήση, Αθήνα
- Κορλίρας Π., (1979), «Θεωρία Ανεργίας και Πληθωρισμού», Εκδ. Gutenberg, Αθήνα
- Πετρινώτη Ξ., (1989), «Αγορές εργασίας», Εκδ. Παπαζήση, Αθήνα
- Πουρναράκης Ε., (1980), «Μακροοικονομική Θεωρία και Πολιτική», Εκδ. Παπαζήση, Αθήνα

### ii. Διαδικτυακές πηγές

- Ιστοσελίδα της Ελληνικής Στατιστικής Αρχής, [www.statistics.gr](http://www.statistics.gr)