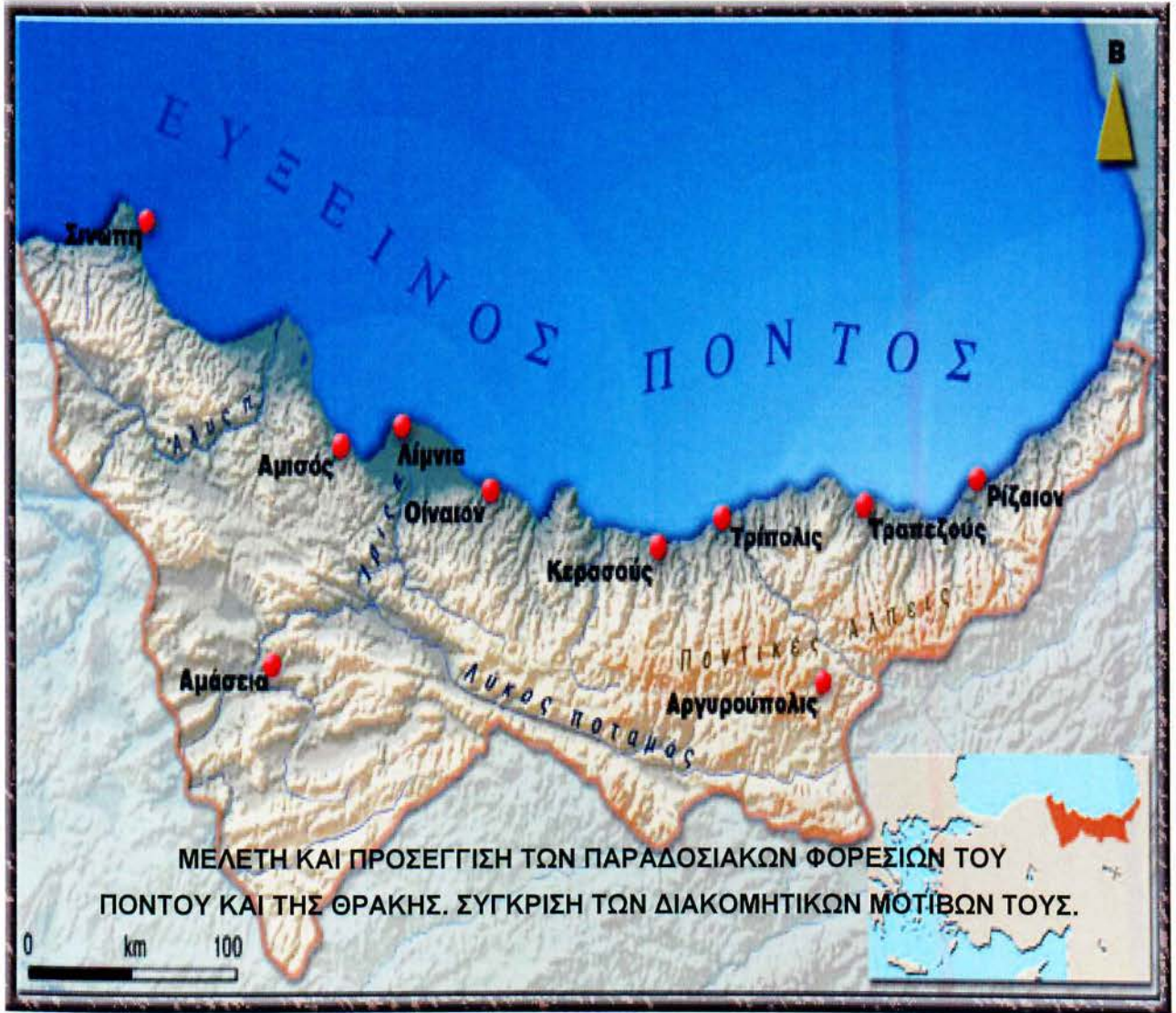


522  
κλ

Τ.Ε.Ι ΠΕΙΡΑΙΑ  
ΤΜΗΜΑ ΚΛΩΣΤΟΥΦΑΝΤΟΥΡΓΙΑΣ  
ΤΟΜΕΑΣ ΠΛΕΚΤΙΚΗΣ – ΕΤΟΙΜΟΥ ΕΝΔΥΜΑΤΟΣ



Υπό: Χρήστου Κωστάκη – Βασιλείου Βιλδέρη.

ΑΙΓΑΛΕΩ 2010

ΒΙΒΛΙΟΘΗΚΗ  
ΤΕΙ ΠΕΙΡΑΙΑ

**ΤΙΤΛΟΣ: ΜΕΛΕΤΗ ΚΑΙ ΠΡΟΣΕΓΓΙΣΗ ΤΩΝ ΠΑΡΑΔΟΣΙΑΚΩΝ ΦΟΡΕΣΙΩΝ ΤΟΥ ΠΟΝΤΟΥ ΚΑΙ ΤΗΣ ΘΡΑΚΗΣ. ΣΥΓΚΡΙΣΗ ΤΩΝ ΔΙΑΚΟΜΗΤΙΚΩΝ ΜΟΤΙΒΩΝ ΤΟΥΣ.**

Πτυχιακή εργασία που υποβλήθηκε στο ΤΕΙ

ΠΕΙΡΑΙΑ για την απόκτηση πτυχίου

Υπό:

Χρήστου Κωστάκη – Βασιλείου Βιλδέρη.

Εργασία η οποία έλαβε μέρος στο Τμήμα

Κλωστοϋφαντουργίας με την επίβλεψη

της καθηγήτριας Αθανασίας Τσατσαρού

Τμήμα Κλωστοϋφαντουργίας

ΤΕΙ Πειραιά

Αιγάλεω 2010

## ΠΕΡΙΛΗΨΗ

Το θέμα που θα απασχολήσει την παρούσα διπλωματική εργασία είναι η μελέτη και η προσέγγιση των παραδοσιακών φορεσιών του Πόντου και της Θράκης. «Σύγκριση των διακοσμητικών μοτίβων τους». Σε αυτή την εργασία αρχικά γίνεται μια εισαγωγή στις παραδοσιακές στολές του χθες και του σήμερα. Εν συνέχεια γίνεται μια ιστορική αναδρομή του Πόντου και της Θράκης καθώς και μια παρουσίαση των παραδοσιακών ενδυμασιών των αντιστοίχων περιοχών. Στο επόμενο κεφάλαιο γίνεται μια αναφορά στη έννοια της συμμετρίας και του σχεδιασμού γενικότερα, ενώ στο πειραματικό μέρος ακολουθεί ανάλυση της συμμετρίας που εμφανίζουν τα επιμέρους μοτίβα των σχεδιαστικών διατάξεων των ενδυμασιών των κατοίκων των ανωτέρω περιοχών.

Η συλλογή των στοιχείων της εργασίας έχει γίνει με βάση διάφορες πηγές όπως για παράδειγμα, βιβλία, ένθετα εφημερίδων, ιστοσελίδες, φωτογραφίες, οι οποίες αναφέρονται στη βιβλιογραφία.

Τέλος, με αυτή την εργασία δίνεται η δυνατότητα στο μελετητή να προσεγγίσει το θέμα που σχετίζεται με τις παραδοσιακές ενδυμασίες του Πόντου και της Θράκης και να συγκρίνει και αξιολογήσει τα διακοσμητικά μοτίβα τους.



## ΕΥΧΑΡΙΣΤΙΕΣ

Στην παρούσα εργασία θα ήθελα να εκφράσω τις θερμές μου ευχαριστίες σε όλους εκείνους που με βοήθησαν για την εκπόνησή της. Θα ξεκινήσω από τους καθηγητές μου και το λοιπό προσωπικό του Τμήματος Κλωστοϋφαντουργίας του ΤΕΙ Πειραιά. Εδώ θα ήθελα να εκφράσω τις ιδιαίτερες ευχαριστίες και ευγνωμοσύνη μου για την αμέριστη συμπαράσταση, καθοδήγηση και ενθάρρυνση που είχα από την επιβλέπουσα καθηγήτριά μου Αθανασία Τσατσαρού σε όλη μου την προσπάθεια αυτή.

Επίσης θα ήθελα να ευχαριστήσω το προσωπικό της βιβλιοθήκης του ΤΕΙ Πειραιά, του Ευγενιδείου Πλανηταρίου, το Σπουδαστήριο Λαογραφίας της Φιλοσοφικής Σχολής του Πανεπιστημίου Αθηνών, το Μουσείο Μπενάκη καθώς επίσης και το προσωπικό του Μουσείου Ποντιακού Ελληνισμού στην Αθήνα για την βοήθειά του στο στάδιο της συλλογής του υλικού.

Τέλος, θα ήθελα να ευχαριστήσω τους συμφοιτητές μου που σήμερα βρίσκονται εδώ για την παρακολούθηση της εργασίας μου.



## ΠΙΝΑΚΑΣ ΠΕΡΙΕΧΟΜΕΝΩΝ

	Σελίδα
<b>ΚΕΦΑΛΑΙΟ 1: ΕΙΣΑΓΩΓΗ</b>	6
<b>ΚΕΦΑΛΑΙΟ 2: ΓΕΝΙΚΑ ΣΤΟΙΧΕΙΑ ΓΙΑ ΤΙΣ ΠΑΡΑΔΟΣΙΑΚΕΣ ΣΤΟΛΕΣ</b>	7
2.1 Τα πρώτα ενδύματα	7
2.2 Ο ρόλος των Ελληνικών παραδοσιακών στολών του σήμερα	9
<b>ΚΕΦΑΛΑΙΟ 3: ΓΕΝΙΚΑ ΣΤΟΙΧΕΙΑ ΠΟΝΤΟΥ - ΘΡΑΚΗΣ</b>	12
<b>3.1 Πόντος</b>	12
3.1.1 Γεωγραφικά στοιχεία	12
3.1.2 Ιστορικά στοιχεία	13
3.1.3 Γενικά στοιχεία για την ενδυμασία του Πόντου	16
<b>3.2 Θράκη</b>	16
3.2.1 Γεωγραφικά στοιχεία	16
3.2.2 Ιστορικά στοιχεία	18
3.2.3 Γενικά στοιχεία για την ενδυμασία της Θράκης	21
<b>ΚΕΦΑΛΑΙΟ 4 : Πόντος</b>	21
4.1 Γενικά περί Πόντου	21
4.2 Παράγοντες που συμβάλλουν στην διαμόρφωση αμφίεσης του Πόντου	23
4.3 Φορεσιές Πόντου	25
4.3.1 Η ανδρική φορεσιά του Πόντου (Ζίπκα)	26
4.3.2 Η Γυναικεία φορεσιά του Πόντου	29
4.3.3 Ζουπούνα ή Ζιπούνα	29
4.3.4 Η Γυναικεία φορεσιά της Σάντας	31
4.3.5 Τα Τσόχας	32
4.3.6 Περιοχή Ματσούκα	33
4.3.7 Τραπεζούντα	34
4.3.8 Κερασούντα	36
4.3.9 Κοσμήματα	37

<b>ΚΕΦΑΛΑΙΟ 5: Θράκη</b>	38
5.1 Γενικά περί Θράκης	38
5.2 Παράγοντες που συμβάλλουν στην διαμόρφωση αμφίεσης της Θράκης	39
5.3 Φορεσιές Θράκης	41
5.3.1 Η ανδρική φορεσιά της Θράκης	42
5.3.2 Η γυναικεία φορεσιά της Θράκης	43
5.3.3 Μακράς Γέφυρας	44
5.3.4 Μεταξάδων	45
5.3.5 Πετρωτών	46
5.3.6 Μάρηδων	46
5.3.7 Καβακλί	47
5.3.8 Καφτάνια Σουφλίου	48
5.3.9 Ορμενίου – Φτελιάς	49
5.3.10 Σαρακατσάνικη ή Πολίτικη	50
5.3.11 Πομάκινη	51
5.3.12 Ορτάκιοι	52
5.3.13 Φορεσιά Νέας Βύσσας	53
5.3.14 Καππαδοκίας	54
5.3.15 Γκαγκαούζικη	55
5.3.16 Κεσσάνης	56
5.3.17 Έβρου	57
5.3.18 Κοσμήματα	59
<b>ΚΕΦΑΛΑΙΟ 6: ΘΕΜΕΛΙΩΔΕΙΣ ΕΝΝΟΙΕΣ ΤΗΣ ΣΥΜΜΕΤΡΙΑΣ</b>	61
6.1 Εισαγωγή	61
6.2 Συμμετρία	61
6.3 Οι τάξεις της συμμετρίας	62
6.3.1 «Στοιχεία» και «μοτίβα»	63
6.3.2 Μετάθεση	64
6.3.3 Αμφίπλευρη Συμμετρία ή Αντανάκλαση	65
6.3.4 Περιστροφή	67
6.3.5 Μεταθετική ή Ολισθηρή Αντανάκλαση	69
6.4 Αντισυμμετρία	70

6.5 Μονοδιάστατες διατάξεις	71
6.6 Δυσδιάστατες διατάξεις	75
6.7 Συμπεράσματα	76
<b>ΚΕΦΑΛΑΙΟ 7: ΠΕΙΡΑΜΑΤΙΚΟ ΜΕΡΟΣ</b>	76
7.1 Γενικά	76
7.2 Πόντος	77
7.3 Θράκη	80
7.4 Συμπεράσματα – Παρατηρήσεις	83
<b>ΚΕΦΑΛΑΙΟ 8: ΓΕΝΙΚΑ ΣΥΜΠΕΡΑΣΜΑΤΑ – ΠΕΡΑΙΤΕΡΩ ΕΡΕΥΝΑ</b>	85
<b>ΚΕΦΑΛΑΙΟ 9: ΒΙΒΛΙΟΓΡΑΦΙΑ</b>	86
<b>ΚΕΦΑΛΑΙΟ 10: ΛΕΞΙΛΟΓΙΟ</b>	89
10.1 Πόντος	89
10.2 Θράκη	94



## ΚΕΦΑΛΑΙΟ 1 - ΕΙΣΑΓΩΓΗ

Στην εποχή μας ο σεβασμός και η προσήλωση στις παραδόσεις αποτελούν κύριο γνώρισμα των πολιτισμένων λαών. Όσο περισσότερο εξελίσσονται οικονομικά και πνευματικά οι λαοί αυτοί, τόσο πιο επιτακτική νιώθουν την ανάγκη να αγκαλιάσουν με στοργή το παρελθόν τους. Η «επιστροφή στις ρίζες» είναι σήμερα ένα σύνθημα παγκόσμιο που αποκτά όλο και μεγαλύτερη απήχηση. Ακόμη και καθεστώτα που προήλθαν από ριζικές κοινωνικές ανατροπές διαφυλάσσουν με αξιοζήλευτη ευλάβεια ότι σχετίζεται με την ιστορία και τις παραδόσεις του τόπου τους. Η χώρα μας διαθέτει μια πλούσια λαϊκή παράδοση και μια από τις κυριότερες εκφράσεις της είναι αναμφίβολα η παραδοσιακή ενδυμασία. Ριζωμένη βαθιά, μέσα στα πανάρχαια χρόνια, η ελληνική φορεσιά αφέθηκε στην επίδραση της ιστορίας, του περιβάλλοντος, των θεσμών, των ηθών και των εθίμων, για να καταλήξει σε αναρίθμητες ποικιλίες που δύσκολα μπορούν να ομαδοποιηθούν από ένα μη ειδικό, αφού παρουσιάζουν διαφορές ακόμη και στην ίδια περιοχή. Η φορεσιά σαν προέκταση και απεικόνιση του ανθρώπινου σώματος, αποτελεί ένα βασικό εργαλείο για την κατανόηση του ανθρώπου και της κοινωνίας. Η ενδυμασία μπορεί, δηλαδή, κανείς να «διαβάσει» σε μια φορεσιά την ιστορία και τις τοπικές συνήθειες ενός χώρου, τη διάρθρωση και τις αξίες μιας κοινωνίας, τη θέση και την προσωπικότητα ενός ατόμου.<sup>1</sup> Μέσα από τις φορεσιές μπορεί κανείς να διαβάσει τον τόπο και τις διακρίσεις μεταξύ των κοινωνικών τάξεων και επαγγελμάτων. Οι παράγοντες που επέδρασαν στην διαμόρφωση των πολυάριθμων παραλλαγών παραδοσιακής φορεσιάς είναι κυρίως ιστορικοί, κοινωνιολογικοί, κλιματολογικές συνθήκες και η μορφολογία του εδάφους, τα τοπικά υλικά και το εμπόριο, καθώς επίσης οι παραδόσεις και οι επιδράσεις από τους κατακτητές.<sup>2</sup> Τις ελληνικές φορεσιές μπορούμε να τις διακρίνουμε σε γιορτινές και νυφιάτικες ή γαμπριάτικες. Με βάση το φύλλο τις διακρίνουμε σε γυναικείες και σε ανδρικές ενώ με βάση τη γεωγραφική διαίρεση σε ορεινές, πεδινές, νησιώτικες και αστικές.

---

<sup>1</sup> Συλλογικό έργο «Ελληνικές παραδοσιακές φορεσιές», εκδόσεις Καστανιώτη, 2001.

<sup>2</sup> Ο.Π



Οι γυναικείες τοπικές φορεσιές είναι φτιαγμένες από βαριά υφάσματα κεντημένα στο χέρι με έντονα χρώματα και πολλά στολίδια, ασημένια ή χρυσά (λίρες χρυσές, πεντόλιρα και φλουριά) και εντυπωσιάζουν, παρά αναδεικνύουν τη χάρη και την ομορφιά του κορμιού. Βασικό τμήμα της γυναικείας φορεσιάς είναι το πουκάμισο, συνήθως λευκό. Σαν ενδιάμεσο κομμάτι υπάρχει το φουστάνι με πολλές παραλλαγές στη μορφή και στην ονομασία, ενώ εξαιρετικό ένδυμα είναι το πανωφόρι (σιγκούνι, φλοκάτα, τζουμπές). Η φορεσιά συμπληρώνεται με γιλέκο, ζωνάρια και ποδιά. Αναπόσπαστο κομμάτι είναι ο κεφαλόδεσμος, τα κοσμήματα και φυσικά οι κάλτσες και τα υποδήματα (παπούτσια ή πασούμια).<sup>3</sup> Οι ανδρικές φορεσιές είναι περισσότερο αυστηρές στο χρώμα και λιτές στη διακόσμηση. Χαρακτηριστικό ανδρικό ένδυμα στη νησιώτικη Ελλάδα είναι η βράκα ενώ στην υπόλοιπη φοριέται λευκό ή μαύρο παντελόνι, συνήθως μάλλινο (μπουραζάνα, σαλβάρι). Ο πιο διαδεδομένος τύπος ανδρικής φορεσιάς είναι η φουστανέλα. Όλες οι ανδρικές φορεσιές έχουν ένα βασικό ένδυμα το πουκάμισο, το γιλέκο ή πανωφόρι, ζωνάρια ή ζώνες, ενώ στο κεφάλι φοράνε φέσι (κόκκινο μαλακό σκούφο), μαύρο μαντήλι ή καλπάκι. Χαρακτηριστικά υποδήματα είναι τα τσαρούχια, φτιαγμένα από χοιρόδερμα, ενώ στη νησιώτικη φορεσιά συναντάμε ακόμα και τις μπότες.<sup>4</sup> Θέλοντας λοιπόν και εμείς να τονώσουμε και να ενισχύσουμε την καταβαλλόμενη, τα τελευταία ιδίως χρόνια, προσπάθεια για μια συστηματική γνωριμία, μελέτη και προστασία της πολιτιστικής μας κληρονομιάς, θα προσπαθήσουμε με την παρούσα εργασία μας, να παρουσιάσουμε και να αναδείξουμε, στο μέτρο των δυνατοτήτων μας, μέσα τη συμμετρία των μοτίβων που εμφανίζουν οι ενδυμασίες του Πόντου και τις Θράκης.

## **ΚΕΦΑΛΑΙΟ 2- ΓΕΝΙΚΑ ΣΤΟΙΧΕΙΑ ΓΙΑ ΤΙΣ ΠΑΡΑΔΟΣΙΑΚΕΣ ΣΤΟΛΕΣ**

### **2.1 ΤΑ ΠΡΩΤΑ ΕΝΔΥΜΑΤΑ**

Η ενδυμασία όπως και η κατοικία και η τροφή, προσείλκυσε το επιστημονικό ενδιαφέρον, ως το σημείο να διαμορφωθεί και επιστημονικός κλάδος, μια

<sup>3</sup> Συλλογικό έργο «Ελληνικές παραδοσιακές φορεσιές», εκδόσεις Καστανιώτη, 2001.

<sup>4</sup> Ο.Π.



αυτόνομη επιστήμη η ενδυματολογία, που ερευνά σε βάθος τα ενδύματα και το ντύσιμο από σκοπιά ιστορική, οικονομική, ψυχολογική. Η φορεσιά σαν προέκταση και απεικόνιση του ανθρώπινου σώματος, αποτελεί ένα βασικό εργαλείο για την κατανόηση του ανθρώπου και της κοινωνίας. Η ενδυμασία κοινωνιολογική, γεωγραφική και κατασκευαστική. Ερμηνεύει έτσι, την πολυδιάστατη παρουσία των ενδυμάτων και τους παράγοντες που την καθορίζουν, καθώς, από τους προϊστορικούς ήδη χρόνους αυτά ξεπέρασαν τον πρωταρχικό τους σκοπό, απλά προστατευτικό από τις καιρικές συνθήκες, και διαδραμάτισαν το ρόλο μεταφοράς πληροφοριών για την προσωπική και κοινωνική ταυτότητα των ατόμων. Ίσως σε καμιά άλλη έκφραση της ζωής η τάση και η λειτουργία της σκέψης και των αισθημάτων δεν αποτυπώνεται τόσο καθαρά όσο στα ενδύματα, που διεκπεραιώνουν το ρόλο ένωσης με το περιβάλλον ή ατομικής απομόνωσης απ' αυτό.<sup>5</sup> Μέσα από το ενδύματα αντανακλάται η ψυχική διάθεση και στάση του ατόμου απέναντι στους ρόλους που καλείται να διεκπεραιώσει. Οι αντιδράσεις του μπορούν να είναι θετικές ή αρνητικές, να δηλώνουν εκτίμηση, επιδοκιμασία, σεβασμό, ή ανοχή, περιφρόνηση κι εχθρότητα προς τους συγκεκριμένους ρόλους. Οι παραπάνω παράγοντες διαμόρφωσης της ενδυμασίας είναι τόσο ισχυροί, ώστε τελικά τις περισσότερες φορές η αναζήτηση της φυσικής άνεσης και πρακτικότητας παραμερίζεται και ο χρήστης της θέτει το σώμα του σε δοκιμασία και το αποκρίνει από τη φυσική του μορφή ή κατάσταση.<sup>6</sup> Κάθε ελληνική τοπική φορεσιά λειτουργεί όπως κάθε ενδυμασία: ντύνει δηλαδή και στολίζει το κορμί και παρουσιάζει την όψη που επιθυμεί να δώσει εκείνος που τη φοράει στους τρίτους, παρέχοντας στον εαυτό του σιγουριά και άνεση. Μέσα στη συντηρητική και αυστηρή κοινωνία του χωριού και της μικρής πόλης, η σιγουριά και η άνεση πετυχαίνονται με την ομοιομορφία που προσφέρει μια στολή.<sup>7</sup> Οι ελληνικές φορεσιές, οι οποίες διατηρούν με τρόπο αυστηρό τις παραδοσιακές μορφές των προγενεστέρων γενεών σαν υποσυνείδητη κληρονομιά, επιβεβαιώνουν τη συνέχεια της ζωής του Έθνους. Συνδέονται στενά με ποικίλες εκφράσεις του λαϊκού πολιτισμού και αντανακλούν τα βιώματα της λαϊκής ψυχής, τα οποία προσδιορίζουν τα ήθη, τα έθιμα, τη

---

<sup>5</sup> [www.naserron.gr](http://www.naserron.gr)

<sup>6</sup> Ο.Π

<sup>7</sup> Παπαντωνίου, Ιωάννα. «Ελληνικές Φορεσιές» Αθήνα:Κυριακίδης,Β.,1981



γλώσσα, τις λατρευτικές δοξασίες, το λαϊκό δίκαιο, τους λαϊκούς χορούς, τα τραγούδια και τη λαϊκή τέχνη.<sup>8</sup> Η φορεσιά εξαρτάται από το κλίμα, την παραγωγή και επεξεργασία των πρώτων υλών, το εμπόριο, την ιστορική πορεία και τις πολιτισμικές επιδράσεις κάθε γεωγραφικής περιοχής. Αποτελεί βασική πρόσβαση για την προσέγγιση πολλών κλάδων της ελληνικής χειροτεχνίας (υφαντική, βαφική, κεντητική, αργυροχοΐα κ.ά.) και παράλληλα προσδιορίζει ως μορφή, σήμα-σύμβολο, το τυπικό της κοινωνικής ομάδας στις κυριότερες φάσεις του κύκλου του ανθρώπινου βίου.<sup>9</sup> Ο τρόπος διαμόρφωσης των ενδυμασιών αυτών ακολουθεί τους νόμους της παράδοσης: είναι προφορικός και άγραφος. Η μια γενιά παραδίδει στην άλλη, η μάνα στην κόρη, ο παππούς στον εγγονό, ο τεχνίτης στο μαθητευόμενο, γεγονός που συνεπάγεται συντηρητισμό και πολύ αργές εξελικτικές διαδικασίες, που χαρακτηρίζουν τον παραδοσιακό τρόπο ζωής στο σύνολό του.<sup>10</sup>

## 2.2 Ο ΡΟΛΟΣ ΤΩΝ ΕΛΛΗΝΙΚΩΝ ΠΑΡΑΔΟΣΙΑΚΩΝ ΣΤΟΛΩΝ ΣΗΜΕΡΑ

Τα τελευταία λοιπόν χρόνια ο παραδοσιακός χορός, που ξαναχορεύεται με ζέση στο κλίμα της φολκλοριστικής έξαρσης, ήταν επόμενο να προκαλέσει την επανεμφάνιση, σε ανάλογη έκταση, και των παραδοσιακών ενδυμασιών. Οι εκατοντάδες (αν όχι χιλιάδες) χορευτικές ομάδες και συγκροτήματα ασφαλώς έπρεπε να ντυθούν ανάλογα. Η παραγωγή παραδοσιακών ενδυμασιών είναι από τους πιο ανθηρούς κλάδους της βιομηχανίας της λαϊκής τέχνης.<sup>11</sup> Όμως ο δημοτικός χορός δεν είναι μόνο διασκέδαση, και η φορεσιά δεν είναι μια διακόσμηση. Έχοντας υπόψη τον πολύπτυχο ρόλο των κοστουμιών στην κοινότητα, γεννιέται συνακόλουθα το ερώτημα: Ποιάν ακριβώς ενδυμασία εννοούμε, ή καλύτερα, χρησιμοποιούμε για να αναβιώσουμε, να αναπαραστήσουμε το παρελθόν, ώστε, ταυτόχρονα, με την «εικαστική ρητορική» της να μεταδώσει τα μηνύματα που θα γνωστοποιήσουν την οργανική σχέση της με την κοινότητα;

<sup>8</sup> Παπαντωνίου, Ιωάννα. «Ελληνικές Φορεσιές» Αθήνα:Κυριακίδης,Β.,1981

<sup>9</sup> Ο.Π

<sup>10</sup> Παπαντωνίου, Ιωάννα. «Ελληνικές Φορεσιές» Αθήνα:Κυριακίδης,Β.,1981

<sup>11</sup> [www.naserron.gr](http://www.naserron.gr)

1. Την ενδυμασία ποιας χρονικής περιόδου; όταν από τα τέλη του 19ου αιώνα ήρθε η οριστική εγκατάλειψη των παραδοσιακών στοιχείων των φορεσιών και η αστικοποίηση τους.

2. Την ενδυμασία ποιου τόπου, όταν γνωρίζουμε ότι κάθε τόπος έχει τη φορεσιά τον. Αλλιώς ντύνεται ο χωρικός στα βουνά, αλλιώς στους κάμπους και αλλιώς στα νησιά. Μα και ο βουνίσιος της Θεσσαλίας έχει ξεχωριστή φορεσιά από το βουνίσιο της Ηπείρου και της Μακεδονίας, αλλά και ακόμη περισσότερο, όταν γνωρίζουμε ότι πριν από εκατό π.χ. χρόνια, όχι μόνο κάθε περιοχή, αλλά και κάθε χωριό ξεχώριζε από τ' άλλα με τη δική του ιδιαίτερη φορεσιά και κάποτε και κάθε μαχαλάς μπορούσε να είναι διαφοροποιημένος ενδυματολογικά σε σχέση με το γειτονικό του μέσα στην ίδια κοινότητα;

3 Την ενδυμασία ποιας κοινωνικής ηλικίας, όταν στις παραδοσιακές κοινότητες οι κατά ηλικία διακρίσεις και των δύο φύλων σημειώνονταν με τη φορεσιά τους. Έτσι οι νέοι ξεχώριζαν από τους γέρους και οι έφηβοι από τα παιδιά στις γυναίκες μάλιστα οι διακρίσεις ήταν λεπτομερέστερες όπως προαναφέραμε.

4. Την ενδυμασία ποιας χρονικής στιγμής - περίπτωσης. Εδώ, βέβαια, πρόκειται για την επιλογή της ενδυμασίας τηςσχόλης και της γιορτής, που διακρίνεται σαφώς από την καθημερινή και την ενδυμασία της δουλειάς.<sup>12</sup>

Στα παραπάνω ερωτήματα, που αφορούν στην επιλογή του συγκεκριμένου σχήματος που θα «αναβιώσει» και που συνακόλουθα θα «ντύσει» μια παράσταση παραδοσιακών χορών, σπάνια δίνουμε απαντήσεις, όταν το γεγονός είναι συντελεσμένο, γιατί το οπτικό αποτέλεσμα που ένας ειδήμων παρακολουθεί πολύ συχνά είναι ένα συνονθύλευμα σχημάτων, χρωμάτων, στοιχείων που καμιά πραγματικότητα του παρελθόντος δεν αντιπροσωπεύει στο σύνολο του.

---

<sup>12</sup> [www.naserron.gr](http://www.naserron.gr)



Προκύπτει όμως επίσης και μια σειρά ακόμη από ερωτήματα με πρακτική και ουσιαστική φύση: Κατ' αρχήν ποιοι -και με τις υποδείξεις ποιων βεβαίως – κατασκευάζουν αυτές τις ενδυμασίες, ή μάλλον (α) ποιοι τις ράβουν (β) ποιοι τις κεντούν (γ) ποιοι τις διακοσμούν με τα κατάλληλα κοσμήματα, πιστοί στα σχέδια, τα χρώματα, τα μοτίβα και λοιπά χαρακτηριστικά των παραδοσιακών ενδυμασιών;

Είναι επόμενο, όταν σήμερα τα εργαστήρια που λειτουργούν δεν συνεχίζουν την παράδοση αλλά την αναβιώνουν και μάλιστα με τα πλέον σύγχρονα βιομηχανικά μέσα, να υποκύπτουν στις ευκολίες της μηχανής και την προσφορά μη αυθεντικών υλικών, να ακολουθούν ακόμη συμβουλές και υποδείξεις μη ειδημόνων και να αυτοσχεδιάζουν ή και να αυθαιρετούν σε τέτοιο βαθμό, ώστε η όλη προσπάθεια, όσο φιλότιμη και αν είναι, να καταλήγει, όχι σπάνια, σε παρανόηση των ενδυμασιών, σε προχειρότητες, που κακοποιούν ή και γελοιοποιούν την ενδυματολογική παράδοση αντί να την αξιοποιούν και να την αναδεικνύουν.<sup>13</sup>

Η ανδρική φουστανέλα αφενός και η γυναικεία φορεσιά της Αμαλίας αφετέρου αποτελούν δύο πολύ χαρακτηριστικά παραδείγματα. Αρχικά είχαν αναδειχτεί στις ενδυμασίες - αντιπροσώπους της ενδυματολογικής παράδοσης του τόπου, συνδέθηκαν με την αναγέννηση του έθνους μετά την τουρκική κατάκτηση, ενισχύθηκαν από την αυλική υποστήριξη, - μάλιστα η δεύτερη αποτελεί κατεξοχήν επινόηση της βασίλισσας και όχι παραδομένο σχήμα, - επηρέασαν καθοριστικά και μετασχημάτισαν ενδύματα του αγροτικού χώρου.<sup>14</sup>

Τέλος, τα μεταπολεμικά χρόνια, έφτασαν ως το σημείο οι φορεσιές που μας κληροδότησαν οι γιαγιάδες μας να χρησιμοποιούνται ακόμη και σε αποκριάτικες μασκαράτες. Ο Αλκης Ράφτης για το θέμα αυτό επισημαίνει: «Κανείς δεν φαίνεται να υποψιάζεται ότι οι φορεσιές αυτές δεν είναι μια κάποια μεταμφίεση, δεν είναι κοστούμια για καρναβάλι.

---

<sup>13</sup> [www.naserron.gr](http://www.naserron.gr)

<sup>14</sup> Ο.Π



Είναι ιστορικά αντικείμενα, εθνικά κειμήλια, απομεινάρια ενός πολιτισμού που αναπτύχθηκε από τους προγόνους μας και τελειοποιήθηκε επί αιώνες, όμως αντίγραφα τους παραγγέλλονται από τα συγκροτήματα στα ίδια ραφτάδικα που φτιάχνουν αποκριατικές κόμισσες, καουμπόηδες και μπάτμαν.

Ενώ άλλα μαγαζιά ψαλιδίζουν τις αυθεντικές φορεσιές με τα ανεπανάληπτα κεντήματα, για να στολίζουν τσαντάκια και φτηνά φορέματα για τουρίστες». <sup>15</sup>

## **ΚΕΦΑΛΑΙΟ 3- ΓΕΝΙΚΑ ΣΤΟΙΧΕΙΑ ΠΟΝΤΟΥ – ΘΡΑΚΗΣ**

### **3.1 Πόντος**

#### **3.1.1 Γεωγραφικά στοιχεία**

Πόντος καλείται το παραλιακό τμήμα της Β .Α. Μ. Ασίας, που απλώνεται από την περιοχή της Σινώπης ως το ανατολικό άκρο του Ευξείνου Πόντου (Βατούμ), σε έκταση 71.500 τετραγωνικών χιλιομέτρων με 2.048.250 κατοίκους την περίοδο εκείνη, από τους οποίους 697.000 ήταν Έλληνες Ορθόδοξοι. <sup>16</sup>

Σε απόσταση 100 χιλιομέτρων περίπου νότια. από την παραλία και σε όλη την έκταση του Πόντου από τα δυτικά προς τα ανατολικά εκτείνεται η οροσειρά του Παρυάρδη (Γκιαβούρ νταγ), που χωρίζει τον Πόντο από την υπόλοιπη προς νότο, Μ.Ασία με δύο μόνο κύριες διόδους επικοινωνίας, τη μία από την Αμισό προς τη Σεβάστεια και την ενδοχώρα και την άλλη από την Τραπεζούντα προς την Ερζερούμ και την Ανατολή. Της οροσειράς αυτής κυριότερες διακλαδώσεις από τα δυτικά είναι: το βουνό Κεμέρ νταγ (στα Β. της Αμάσειας), Γιλντίζ νταγ (Β. της Σεβάστειας), Καρά νταγ (βόρεια της Νικοπόλεως), Κεμέρ νταγ (ανατολικά της Αργυρουπόλεως) κλπ. <sup>17</sup>

Τα κυριότερα ποτάμια που εκβάλλουν όλα στον Εύξεινο Πόντο, από τα δυτικά, προς τα ανατολικά είναι: ο Άλυσ (Κιζίλ Ιρμάκ), ο μεγαλύτερος ποταμός της Μ.Ασίας που χωρίζει τον Πόντο από την Παφλαγονία, και στη συνέχεια ο

---

<sup>15</sup> [www.naserron.gr](http://www.naserron.gr)

<sup>16</sup> [www.pontos1923.com](http://www.pontos1923.com)

<sup>17</sup> Ο.Π.

Ίρις (Γεσίλ Ιρμάκ) που διασχίζει την Αμάσεια και ενώνεται με τον Λύκο ποταμό (Κελκίτ τσάι), ενώ ανατολικότερα έχουμε το Χαρσιώτη και τον Πυξίτη, που εκβάλλουν ο πρώτος κοντά στην Τρίπολη και ο δεύτερος κοντά στην Τραπεζούντα τέλος προς τα σύνορα με τη Ρωσία έχουμε τον Άκαμψη (Τσόρουχ σου) που εκβάλλει κοντά στο Βατούμ<sup>18</sup>

Οι κυριότερες πόλεις του Πόντου είναι: η Τραπεζούντα με 50.000 κατοίκους τότε, από τους οποίους 15.000 Έλληνες, η Κερασούντα με 20.000 κατοίκους, από τους οποίους 12.000 Έλληνες, η Τρίπολη με 10.000, από τους οποίους 3.000 Έλληνες, τα Κοτύωρα (Ορντού) με 12.000, από τους οποίους 6.000 Έλληνες, η Αμισός (Σαμφούντα) με 35.000, από τους οποίους 18.000 Έλληνες, η Σινώπη με 15.000, από τους οποίους 4.500 Έλληνες, η Νικόπολη με 1.500 Έλληνες, η Αργυρούπολη με 6.000 κατοίκους, από τους οποίους 2.500 Έλληνες και η Αμάσεια με 42.000, από τους οποίους 18.000 Έλληνες.<sup>19</sup>



Εικόνα 3 Γεωγραφικός Χάρτης του Πόντου<sup>20</sup>

### 3.1.2 Ιστορικά στοιχεία

Η ιστορία του Πόντου (σαν κατοικημένης ελληνικής περιοχής) ξεκινά απευθείας από την αρχαιότητα και, παρά τις επιδρομές διαφόρων ξένων φυλών, ο Πόντος κατόρθωσε να διατηρήσει αμιγή, αρχαιοελληνικά ήθη και

<sup>18</sup> [www.pontos1923.com](http://www.pontos1923.com)

<sup>19</sup> Ο.Π

<sup>20</sup> [www.pontos-stuttgart.de](http://www.pontos-stuttgart.de)



γλωσσικά ιδιώματα, πράγμα που δεν παρατηρούμε σε τόσο βαθμό σε άλλες περιοχές της Ελλάδας. Τη χώρα του Πόντου από πολύ νωρίς υπέταξαν οι Μήδοι και οι Πέρσες, αλλά παρά την υποταγή τους αυτή οι ελληνικές πόλεις εξακολουθούσαν να ακμάζουν. Τον 5ο π.Χ. αιώνα γινόταν αξιόλογο εμπόριο μεταξύ των αρχαίων Αθηνών και των πόλεων του Πόντου. Γι' αυτό το λόγο και κατά τον 4ο π.Χ. αιώνα οι Αθηναίοι εξασφάλισαν διόδους από τον Ελλήσποντο και το Βόσπορο για να έρχονται σε επικοινωνία τακτική με τις μακρινές αυτές πόλεις. Ύστερα την κυριεύσε ο Μέγας Αλέξανδρος κι αργότερα (281 π.Χ.) ο Μιθριδάτης, που είχε περσική καταγωγή, ίδρυσε το «Βασίλειο του Πόντου», που καταλύθηκε από τους Ρωμαίους το 64 μ.Χ.<sup>21</sup>



Εικόνα 3.1 Η Ιστορία του Πόντου<sup>22</sup>

Ο χριστιανισμός διαδόθηκε στον Πόντο πολύ νωρίς. Κατά τη βυζαντινή εποχή ήταν επαρχία με αυτονομία. Μετά την κατάληψη της Κωνσταντινούπολης από τους Σταυροφόρους ο Αλέξιος Κομνηνός ίδρυσε στον Πόντο την «Αυτοκρατορία της Τραπεζούντας» (1204 – 1461). Μετά την υποδούλωσή τους στους Τούρκους οι κάτοικοι του Πόντου γνώρισαν πολλές περιπέτειες, επειδή έμειναν πιστοί στο χριστιανισμό, την ελληνική γλώσσα και τις ελληνικές παραδόσεις.<sup>23</sup>

<sup>21</sup> Σαμουηλίδης Χρήστος Σ. «Ιστορία του ποντιακού ελλητισμού» Εκδότης Εκδοτικός οίκος Α.Α Λιβάνη, 2003.

<sup>22</sup> [www.dim-rizou.pel.sch.gr](http://www.dim-rizou.pel.sch.gr)

<sup>23</sup> Σαμουηλίδης Χρήστος Σ. «Ιστορία του ποντιακού ελλητισμού» Εκδότης Εκδοτικός οίκος Α.Α Λιβάνη, 2003.



Μετά το τέλος του Α΄ Παγκόσμιου πολέμου έγινε μια προσπάθεια για την αυτονομία των Ποντίων στα πλαίσια μιας αυτόνομης Αρμενίας, αλλ' αυτό ματαιώθηκε από τους Τούρκους και τους Συμμάχους. Έγινε μάλιστα και ένοπλο κίνημα των Ποντίων στην ορεινή περιοχή της Αμάσειας για την πραγματοποίηση αυτής της ιδέας.<sup>24</sup>

Από τα 2.000.000 κατοίκους του Πόντου, οι 510.000 ήταν Έλληνες, που κρατούσαν στα χέρια τους την οικονομική και πνευματική ζωή της περιοχής. Τα σπουδαιότερα αστικά κέντρα, με έντονη παρουσία των Ελλήνων ήταν: η Σινώπη, η Πάφρα, η Σαμψούντα, η Οινόη, τα Κοτύωρα, η Κερασούντα, η Τρίπολη, η Τραπεζούντα, η Ριζούντα, η Αμάσεια, η Τοκάτη, το Άκνταγ Μαντέν, η Σεβάστεια, η Νεοκαισάρεια, η Αργυρούπολη και το Σεμπίν Καραχισάρ.<sup>25</sup>

Ο ελληνισμός του πόντου συντηρούσε 850 περίπου δημοτικά σχολεία, γυμνάσια και ημιγυμνάσια. Η ποντιακή διάλεκτος διατηρεί λείψανα της αρχαίας ελληνικής γλώσσας. Πολλοί γραμματικοί τύποι και λέξεις έχουν απ' ευθείας την καταγωγή τους από την αρχαία ελληνική. Οι Πόντιοι π.χ. διατηρούν το «ν» της αιτιατικής (το άλογον, το βούδιν). Προφέρουν το αυ ως σου (αούτος ή ατός κλπ.). Η λαογραφία τους είναι πλουσιότατη, τα τραγούδια τους που τα συνοδεύουν με τη λύρα είναι γεμάτα πάθος κι οι χοροί τους ζωηροί.<sup>26</sup>

Το ελληνικό στοιχείο εξαφανίστηκε σχεδόν από τον Πόντο με βίαιη εκρίζωση, κατά τη Μικρασιατική καταστροφή. Από το σύνολο του ελληνικού πληθυσμού εξοντώθηκαν περίπου 200.000 και οι υπόλοιποι αναγκάστηκαν να μεταναστεύσουν στη Ρωσία και κυρίως στην Ελλάδα. Εγκαταστάθηκαν στην Αθήνα, τον Πειραιά, τη Θεσσαλονίκη, τη Βέροια, την Έδεσσα, τις Σέρρες, την Καβάλα, τη Δράμα, την Ξάνθη, το Κιλκίς, και σε γεωργικές επαρχίες των περιοχών αυτών.<sup>27</sup>

---

<sup>24</sup> Γιαννακόπουλος Γ.Α «Ο πόντος των Ελλήνων», εκδότης Έφεσος, 2003

<sup>25</sup> Ο.Π

<sup>26</sup> Ο.Π.

<sup>27</sup> Ο.Π.

Οι πόντιοι πρόσφυγες, εργατικοί, φιλοπρόοδοι και φιλόξενοι, βοήθησαν πολύ στην οικονομική ανάπτυξη του τόπου. Διατηρούν ζωντανή την ανάμνηση των ιστορικών τους εστιών, πολλά από τα ήθη και τα έθιμά τους, καθώς και την ποντιακή διάλεκτο, τη σημαντικότερη σε εξάπλωση από τις νεοελληνικές διαλέκτους. Τη μιλούσαν σε 800 χωριά του Πόντου. Στους χορούς των γάμων, των πανηγυριών και των διασκεδάσεων χρησιμοποιούν τη λύρα ή κεμεντζέ, λαϊκό μουσικό όργανο που παίζεται συνήθως χωρίς συνοδεία.<sup>28</sup>

### **3.1.3 Γενικά στοιχεία για την ενδυμασία του Πόντου**

Η ποντιακή φορεσιά συνδέθηκε τόσο με τη ζωή των Ελλήνων του Πόντου ώστε ακόμη και σήμερα θεωρείται αναπόσπαστο στοιχείο της ποντιακής φυσιογνωμίας. Οι κάτοικοι του Πόντου την τίμησαν όχι μόνο στα πεδία των μαχών αλλά και στις δραστηριότητες της καθημερινής ζωής σε περίοδο ειρήνης.<sup>29</sup> Για τους άνδρες κοινός και μοναδικός ενδυματολογικός τύπος ήταν η Ζίπκα και παρουσιάζει ομοιότητα σε όλες τις περιοχές του Πόντου. Εμφανίζεται σε δύο τύπους την αστική και της υπαίθρου. Η γυναικεία φορεσιά του Πόντου λέγεται Ζουπούνα ή Ζιπούνα έχει βυζαντινή προέλευση και δεν παρουσιάζει ιδιαίτερες διαφοροποιήσεις στο σύνολό της παρά μόνο στους χρωματικούς της συνδυασμούς.

## **3.2 Θράκη**

### **3.2.1 Γεωγραφικά στοιχεία**

Η Θράκη αποτελεί το πιο ακραίο στο βορειοανατολικό άκρο γεωγραφικό διαμέρισμα της Ελλάδος. Έχει έκταση 8.578 τετρ. χλμ. Συνορεύει δυτικά με την ανατολική μακεδονία, βόρεια και βορειοδυτικά με τη Βουλγαρία, ανατολικά και βορειοανατολικά με την Ευρωπαϊκή Τουρκία, ενώ νότια βρέχεται από το Θρακικό Πέλαγος. Το μεγαλύτερο μέρος του εδάφους της Θράκης είναι ημιορεινό και ορεινό. Αναλυτικά η κατανομή του έχει ως εξής: 46,7% πεδινό,

<sup>28</sup> Γιαννακόπουλος Γ.Α «Ο πόντος των Ελλήνων», εκδότης Έφεσος, 2003

<sup>29</sup> [www.thalassa-karadeniz.livepage.gr](http://www.thalassa-karadeniz.livepage.gr)



24,5% ημιορεινό και 28,8% ορεινό.<sup>30</sup> Τα κυριότερα όρη της Θράκης είναι: το Γυφτόκαστρο (1.827 μ.), το Παπίκιο (1.460 μ.), το Μεγάλο Λιβάδι (1.267 μ.), το Σίλο (1.065 μ.) και η Σάπκα (1.044 μ.). Στη Σαμοθράκη υπάρχει το όρος Φεγγάρι (1.448 μ.). Οι κυριότερες πεδιάδες της Θράκης είναι: η πεδιάδα της Ξάνθης (430 τ. χλμ.), η πεδιάδα της Κομοτηνής (510 τ. χλμ.) και η πεδιάδα Ορεστιάδος-Διδυμοτείχου.<sup>31</sup>

Το δυτικό τμήμα της Θράκης ποτίζεται από τον ποταμό Νέστο και τους παραποτάμους του, ενώ το ανατολικό από τον Έβρο. Άλλοι μικρότεροι ποταμοί είναι ο Αδας και ο Ερυθροπόταμος. Μοναδική λίμνη της Θράκης είναι η Βιστονίδα, στα όρια των νομών Ξάνθης και Ροδόπης.<sup>32</sup>

Τα κυριότερα χαρακτηριστικά των ακτών της Θράκης είναι: το ακρωτήριο Καρασού στις εκβολές του Νέστου, το ακρωτήριο Μπαλούστρα, ο κόλπος του Πόρτο Λάγο, το ακρωτήριο Φανάρι, το ακρωτήριο Κουρουσμηλού, ο όρμος Ανοιχτό, τα ακρωτήρια Άγιος Χαράλαμπος και Μαρώνεια και το Δέλτα των εκβολών του Έβρου. Στη Θράκη ανήκει και η νήσος Σαμοθράκη.

Η Θράκη έχει τη μεγαλύτερη δασοκάλυψη της Ελλάδος. Το σύνολο της δασικής της έκτασης καλύπτει το 31% περίπου της συνολικής της έκτασης. Επικρατέστερο δασικό είδος είναι η δρυς. Οι άφθονες βροχές και τα χιόνια είναι το κύριο χαρακτηριστικό του κλίματος της Θράκης. Στα παράλια το κλίμα είναι μεσογειακό, ενώ στο εσωτερικό ηπειρωτικό. Η Θράκη διοικητικά διαιρείται σε τρεις νομούς: Ξάνθης με πρωτεύουσα την Ξάνθη, Ροδόπης με πρωτεύουσα την Κομοτηνή και Έβρου με πρωτεύουσα την Αλεξανδρούπολη.

---

<sup>30</sup> [www.mathra.gr](http://www.mathra.gr)

<sup>31</sup> Ο.Π

<sup>32</sup> Ο.Π.



Εικόνα 3.2 Ο Χάρτης της Θράκης<sup>33</sup>

### 3.2.2 Ιστορικά στοιχεία

Η Θράκη είναι τμήμα αναπόσπαστο του Ελληνισμού από αιώνες, στο σταυροδρόμι Ανατολής και Δύσης, που κατά τον Ηρόδοτο άρχιζε από τα παράλια του Εύξεινου Πόντου και έφθανε μέχρι τις κορυφογραμμές της Πίνδου. Γνώρισε από την αρχή της προϊστορικής της ακόμη πορείας, μια πολυτάραχη ζωή. Στα εδάφη της κινήθηκαν διάφοροι λαοί και φύλα. Έλληνες, Ρωμαίοι και Βυζαντινοί, βάρβαροι του βορρά και της στέπας, Φράγκοι και Σλάβοι, Βούλγαροι και Τούρκοι.

Με τον όρο Θράκη κατά την αρχαιότητα καθοριζόταν μια πολύ μεγάλη περιοχή Βορρά ξεκινούσε από τον Δούναβη και προς τον Νότο έφθανε στο Αιγαίο πέλαγος και τον Όλυμπο. Τα πιθανότερα σύνορά της είναι αυτά που προσδιορίζει ο Θουκυδίδης. Στο Βορρά ο Δούναβης, στην Ανατολή ο Εύξεινος Πόντος, στη Δύση ο ποταμός Στρυμόνας και στο Νότο το Αιγαίο πέλαγος.

<sup>33</sup> [www.mathra.gr](http://www.mathra.gr)





Εικόνα 3.3<sup>34</sup>

Ως πρώτοι κάτοικοί της φέρονται διάφορα Πελασγικά φύλλα όπως Ήδωνες, Δίοι, Οδρύσαι, Κίκονες, Γέτες κ.α. τα οποία αποτέλεσαν έναν λαό μέγα και αρχαιότατο, έναν από τους αρχαιότερους λαούς της Ευρώπης.<sup>35</sup> Το όνομα των αρχαίων Θρακών είναι στενότατα συνδεδεμένο προς το θρησκευτικό και πνευματικό βίο των Ελλήνων κυρίως με την λατρεία του Ορφέα και του Διόνυσου και των Καβειρίων μυστηρίων.<sup>36</sup>

Οι πρώτες θετικές πληροφορίες για την ιστορία της Θράκης αρχίζουν με την εποχή της ίδρυσης των Ελληνικών αποικιών στα παράλια της. Οι παράγοντες που προώθησαν τον ραγδαίο αποικισμό και την δημιουργία πόλεων από τους Αθηναίους, Σπαρτιάτες, Μεγαρείς και Κυκλαδίτες ήταν η σημασία των παραλίων αυτών για τον έλεγχο της Προποντίδας και τα πλεονεκτήματα από την οικονομική εκμετάλλευση των μεταλλείων της Θράκης και ιδιαίτερα του χρυσού Παγγαίου. Οι πόλεις αυτές μεταβλήθηκαν σε εστίες ελληνικής

<sup>34</sup> Η «Ιστορία της Θράκης» Φωτογραφικό αρχείο Γ. Αλεπάκου

<sup>35</sup> Κουρτίδης Κωνσταντίνος Γ., «Ιστορία της Θράκης» εκδότης Δίον, 2006.

<sup>36</sup> Ο.Π.

παραγωγικής δράσης, φημισμένες για την αμπελουργία και την οينوπαραγωγή τους.<sup>37</sup>

Με το πέρασμα του χρόνου η Θράκη γνώρισε την Ρωμαϊκή κυριαρχία, δέχτηκε επιδρομές από βόρειους λαούς, και στο τέλος υποχώρησε στον τουρκικό επεκτατισμό. Ποτέ δεν έπαυσε να είναι Ελληνική και οι κάτοικοι της να ενεργούν σαν Έλληνες. Την εποχή της Τουρκοκρατίας ο Ελληνισμός της Θράκης, αν και υπόδουλος, ζει έντονα την Ελληνική παράδοση. Η θρησκεία και η λαογραφία διατήρησαν αναλλοίωτη την εθνική συνείδηση των Θρακών παρά τις όποιες προσπάθειες των νεοτούρκων, πολιτική των εκτοπισμών, σφαγές, δημεύσεις.<sup>38</sup>

Ξεριζωμένοι από την γενέθλια γη τους οι Θρακιώτες έφεραν μαζί με την πίκρα και τον πόνο του ξεριζωμού, τον πολύτιμο, τον πλουσιότατο και ανεξάντλητο θησαυρό των γραφικών τους εθίμων και των λαϊκών τους παραδόσεων.

Η Θράκη έχει να μας παρουσιάσει ένα δικό της ξεχωριστό και πολύ χαρακτηριστικό μάλιστα μουσικοχορευτικό ύφος και χρώμα, πράγμα που το διαπιστώνουμε τόσο όταν ακούμε τις μελωδίες και τα τραγούδια της, όσο και όταν βλέπουμε τους υπέροχους Θρακιώτικους χορούς να χορεύονται.<sup>39</sup>

Σήμερα στη Θράκη της δικής μας εποχής υπάρχει ένα μεγάλο και πολύτιμο αλλά και ανεξερεύνητο στρώμα λαϊκού πολιτισμού. Ακόμη και η απλή λαϊκή ζωή έχει κρατήσει και πολύ μεγάλο από το επιβλητικό μεγαλείο και την ανεπανάληπτη ομορφιά της ζωής στην παλαιότερη μορφή της.

---

<sup>37</sup> Κουρτίδης Κωνσταντίνος Γ., «Ιστορία της Θράκης» εκδότης Δίον, 2006.

<sup>38</sup> Σοιλεντάκης Νικόλαος Π. «Ιστορία του θρακικού ελλητισμού», εκδότης Παπαζήσης, 2004.

<sup>39</sup> Συλλογικό έργο «Θράκη ιστορική και λαογραφική προσέγγιση» εκδότης Αλήθεια, 2006.



### **3.2.3 Γενικά στοιχεία για την ενδυμασία της Θράκης**

Σύμφωνα με τα παραπάνω παρατηρείται ότι η Θράκη λόγω του ποικίλου γεωγραφικού της περιβάλλοντος δημιουργείται ένας πλούσιος πολιτισμός βάση του οποίου διαμορφώνεται και η ενδυματολογική της εικόνα. Το ανδρικό παραδοσιακό ένδυμα, παρουσιάζει ομοιογένεια σ' όλο το Θρακικό χώρο και λέγεται «ποτούρια». Σε αντίθεση με τη γυναικεία φορεσιά όπου διαφοροποιείται. Κάθε ενδυματολογικό σύνολο τονίζει το χαρακτήρα της κοινωνικής ομάδας από την οποία προέρχεται. Οι ενδυματολογικές και διακοσμητικές ιδιαιτερότητες κάθε συνόλου δίνουν την ιδιαίτερη αισθητική αντίληψη της ομάδας και συνθέτουν έναν κώδικα πληροφόρησης για τις οικονομικές και επαγγελματικές διακρίσεις, την ηλικία και τους συγκεκριμένους ρόλους των ατόμων στην οικογένεια και την τοπική κοινωνία. Επίσης στους αγροτικούς κυρίως πληθυσμούς, οι γυναίκες επαναλαμβάνουν με θρησκευτική προσήλωση φόρμες, σχήματα και κεντίδια, σύμβολα που έκρυβαν μέσα τους μια μαγική δύναμη που πίστευαν πως θα μεταφερθεί σ' αυτήν που το φορούσε. Μια σχέση μυστική και μαγική ανάμεσα στο ρούχο και τον άνθρωπο που σιγά σιγά χάθηκε όταν ο ορθολογισμός γκρέμισε την πίστη του σ' αυτά.

## **ΚΕΦΑΛΑΙΟ 4- ΠΟΝΤΟΣ**

### **4.1 Γενικά περί Πόντου**

Το φαινόμενο της ένδυσης – παγκόσμιο και πολύμορφο – παρουσιάζεται με ενδιαφέρουσα ποικιλία των Ελλήνων του Πόντου κατά τις τελευταίες δεκαετίες του 19ου και τις πρώτες του 20ου. Η σημασία της φορεσιάς είναι πολύ μεγάλη γιατί αποτελεί ένα βασικό εργαλείο για την κατανόηση του ανθρώπου και της κοινωνίας. Μπορεί δηλαδή κανείς να διαβάσει σε μια φορεσιά την ιστορία και τις τοπικές συνθήκες ενός χώρου, τη διάρθρωση και τις αξίες μιας κοινωνίας, τη θέση και τη προσωπικότητα ενός ατόμου. 1) Η παραδοσιακή φορεσιά περιέχει ένα μήνυμα που είναι υποχρεωτικό. 2) Όσο πιο μικρή, κλειστή και αυτάρκης είναι μια παραδοσιακή κοινωνία, τόσο πιο αυστηρά καθορίζει στα μέλη της τι να φορούν και πώς να το φορούν. Η κοινωνία των Ελλήνων του

Πόντου θα μπορούσαμε να θεωρήσουμε πως στο σύνολό της διατηρούνταν μέχρι το 1922 παραδοσιακή. Ωστόσο παρουσιάζει διαφοροποιήσεις ανάλογες με τα ποικίλα γεωφυσικά και οικονομικά δεδομένα όπως αναφέρουμε παρακάτω. Παρατηρούμε δηλ. την κλειστή και αυτάρκη κοινωνία στις μικρές κοινότητες των ορεινών όγκων της ενδοχώρας του Πόντου, ενώ στα αστικά κέντρα της παράλιας ζώνης, που έχουν έντονη εμπορική κίνηση, διαπιστώνουμε την ανοικτή κοινωνία της με τη δύση και την ανατολή.<sup>40</sup> Στα μέσα της δεύτερης δεκαετίας του 20ου αι. ο Ελληνισμός του Πόντου έχει να επιδείξει όχι μόνο αγροτικό παραδοσιακό πολιτισμό αλλά και αστικό τρόπο ζωής. Οι διαφοροποιήσεις στον τύπο της κοινωνίας, όπως ήταν φυσικό, καθρεπτίζονταν και στην αμφίεση των Ελλήνων του Πόντου. Οι χωρικές φορεσιές (ιδίως οι γυναικείες) παρουσιάζουν ποικίλες παραλλαγές, αλλά και η αστική φορεσιά διαφοροποιείται κατά πόλεις ως προς δευτερεύοντα στοιχεία (π.χ. υλικά, χρώματα).<sup>41</sup>

Από το τέλος του περασμένου αιώνα οι άντρες στα κέντρα έχουν υιοθετήσει το ευρωπαϊκό κοστούμι ενώ οι γυναίκες κάπως αργότερα, σε μικρό ποσοστό, χρησιμοποιούν και στις επίσημες εμφανίσεις τα ευρωπαϊκά φορέματα. Η παραδοσιακή φορεσιά των Ελλήνων του Πόντου – αν διαχωρίσουμε τις Ζίπκες – θα μπορούσαμε να υποστηρίξουμε ότι διατηρεί σ' όλες τις περιπτώσεις τον ίδιο βασικό συνδυασμό: τη Ζουπούνα με το σαλβάρι. Στη γυναικεία φορεσιά η Ζουπούνα είναι ένδυμα μακρύ, ενώ για τους νέους άντρες και από το τέλος του περασμένου αιώνα η Ζουπούνα είναι ένδυμα κοντό μέχρι τη μέση. Οι Ζίπκες, η φορεσιά των νέων ανδρών, που χρησιμοποιούνταν παράλληλα με: α) το ευρωπαϊκό κοστούμι των νέων ανδρών, β) τη φορεσιά με το σαλβάρι των ηλικιωμένων καθώς και γ) με τη φορεσιά με το ποτούρι των χωρικών, προβλήθηκαν ως η μόνη αντιπροσωπευτική των Ελλήνων του Πόντου.<sup>42</sup>

---

<sup>40</sup> Β. Νικήτα – Χουλιάρα: «Η παραδοσιακή φορεσιά». Ένας οδηγός για τη γνωριμία του Σχολείου με το Λαογραφικό και Εθνομουσικό Μουσείο Μακεδονίας. Θεσ/νίκη 1987.

<sup>41</sup> Ο.Π.

<sup>42</sup> Ο.Π.



## 4.2 Παράγοντες που συμβάλλουν στην διαμόρφωση αμφίεσης του Πόντου

Συνεπώς μπορεί να προσδιοριστούν πολλοί παράγοντες που συμβάλουν στην διαμόρφωση των τύπων αμφίεσης του πόντου:

1. Τα βυζαντινά γνωρίσματα του πολιτισμού των Ελλήνων του Πόντου. Ο Ελληνισμός του Πόντου έζησε και διατήρησε τα πολιτιστικά στοιχεία του Βυζάντιου καθώς είχε δανειστή από την ανατολή (την Περσία και πιο ανατολικά) και το διέδωσε και στον Πόντο, όπου και διαφυλάχθηκε. Απόδειξη γι' αυτό αποτελεί η άμεση σχέση της αστικής γυναικείας φορεσιάς με τον τύπο της γυναικείας αμφίεσης στη βυζαντινή εποχή.<sup>43</sup>
2. Η ακμή του μεσόγειου Πόντου το 17ο και 18ο αι. Από τα τέλη του 16ου αι. διαμορφώνεται στο μεσόγειο και ορεινό Πόντο - χάρη στο πλούσιο μεταλλοφόρο υπέδαφός του – καθεστώς ευνοϊκό για το ελληνικό στοιχείο. Το κάθε μεταλλείο της περιοχής απελευθερώνεται άμεσα από την κεντρική εξουσία, την οποία αντιπροσωπεύει ο εμινές. Η επίβλεψη, ο έλεγχος και ο προγραμματισμός των εργασιών ανατίθεται σε χριστιανό Έλληνα με το αξίωμα του αρχιμεταλλουργού. Ακόμη για τους Έλληνες χριστιανούς που εργάζονται στα μεταλλεία καθιερώνονται προστατευτικές διατάξεις. Οι παραπάνω ευνοϊκοί όροι που διαμορφώθηκαν στο μεσόγειο Πόντο οδήγησαν στην ακμή του, η οποία υπήρξε καθοριστική και για τον ενδυματολογικό τομέα του πολιτισμού των Ελλήνων. Η ισχυρή κοινωνικά και οικονομικά θέση τους τους έδωσε τη δυνατότητα να εξασφαλίσουν και να διατηρήσουν την πολυτέλεια στην αμφίεση και να γίνουν πρότυπο για το υπόλοιπο μέρος του κοινωνικού συνόλου.<sup>44</sup>
3. Η κατάτμηση του χώρου του Πόντου σε πολλές, απομονωμένες μεταξύ τους περιοχές. Ο γεωγραφικός παράγοντας στον Πόντο επέδρασε καθοριστικά στην εξέλιξη της ιστορίας του. Ειδικά η γεωφυσική διαμόρφωση των ορεινών όγκων του συντέλεσε στη δημιουργία μικρών αγροτικών κοινοτήτων που δεν

<sup>43</sup> «Η αμφίεση των Ελλήνων του πόντου πριν το 1922», Σεβαστή Συμεωνίδου, 26/1/09, Νεολαία της ομοσπονδίας Ελλήνων ποντίων Ευρώπης.

<sup>44</sup> Ο.Π.



είχαν συχνή επικοινωνία μεταξύ τους. Ωστόσο δεν αποκλείεται η επικοινωνία με το εγγύτερο αστικό κέντρο του Πόντου.

Ο παράγοντας αυτός συντέλεσε στη δημιουργία παραλλαγών, ιδίως στη γυναικεία φορεσιά. Σ' αυτή τη διαπίστωση μας οδηγεί η επισήμανση έντονα διαφοροποιημένων παραλλαγών γυναικείες φορεσιές στην περιοχή Μασσούκας και στα χωριά της Σάντας. Αν και οι μικρές κοινότητες έμειναν απομονωμένες μεταξύ τους, ορισμένα αστικά κέντρα είχαν τη δυνατότητα απρόσκοπτης επικοινωνίας με ανατολή και δύση. Η εμπλοκή του χώρου του Πόντου ήταν το κίνητρο για την εγκατάσταση των Ελλήνων σ' αυτόν από την αρχαιότητα. Η εμπορική εκμετάλλευση του βεβαιώνεται, αδιάλειπτη σχεδόν, από τότε. Οι παράλιες πόλεις του Πόντου ήταν οι φυσικές διέξοδοι των περιοχών του εσωτερικού της Μ. Ασίας. Ιδιαίτερα η Τραπεζούντα ήταν η μοναδική πόλη στις βόρειες ακτές της Μ. Ασίας η οποία μπορούσε να επικοινωνεί απρόσκοπτα σ' όλες τις εποχές του χρόνου με το εσωτερικό της Ασίας. Έτσι το διακομιστικό εμπόριο ανατολής και δύσης διεξαγόταν απ' αυτήν αλλά και από τις άλλες παράλιες πόλεις και πρόσφερε τη δυνατότητα αλλά και τον πειρασμό στους Έλληνες του Πόντου (ιδιαίτερα της Τραπεζούντας) να γνωρίζουν και να προμηθεύονται και από τα πιο μακρινά κέντρα παραγωγής ποικίλα και πολύτιμα υλικά για την αμφίεση ιδιαίτερα των γυναικών.<sup>45</sup>

Τέλος ένας ακόμη παράγοντας διαμόρφωσης της ποικιλίας των τύπων αμφίεσης των Ελλήνων του Πόντου είναι και η επίδραση που υπέστησαν από την επαφή τους με τους γειτονικούς λαούς ανατολικά του Πόντου. Παράδειγμα οι Ζίπκες, η ανδρική φορεσιά με τη βράκα, τη Ζίπκα, και το ιδιόμορφο κάλυμμα του κεφαλιού. Ο Δ. Η. Οικονομίδης στο άρθρο του «Περί Αμφίσεως», στο δεύτερο τόμο του Αρχείου Πόντου Α.Π. 2 (1929), που αποτελεί τη βασική την παλαιότερη και πληρέστερη μέχρι τώρα καταγραφή για τις φορεσιές των Ελλήνων του Πόντου, αναφέρει ξεκάθαρα για την προέλευση αυτής της φορεσιάς τα εξής: «Η κουκούλα, ιδιόρρυθμων της κεφαλής κάλυμμα φορούμενο κατ' αρχάς μεν μόνον υπό των φορούντων

---

<sup>45</sup> «Η αμφίεση των Ελλήνων του Πόντου πριν το 1922», Σεβαστή Συμεωνίδου, 26/1/09, Νεολαία της ομοσπονδίας Ελλήνων Ποντίων Ευρώπης.



ζίπκας Λαζών, οίτινες εφημίζοντο δια την ευτολμίαν και ανδρείαν των, έπειτα δε πολλαχού και υπό των ημετέρων και μάλιστα υπό των παλλικαρίων της Κρώμνης και Σάντας παραλαβόντως ου μόνον ταύτην αλλά και την άλλην Λαζικήν ενδυμασίαν (τα ζίπκας), ως και το είδος του οπλισμού πολλάκις». Επίσης «Την ζίπκαν εφορούν ανέκαθεν οι Λάζοι, παρ' αυτών δε παρέ- λαβον ταύτην και ημέτεροι από της περιφερείας της Κρώμνης, της Σάντας, της Τραπεζούνας και Αμασειας, ως και απο την Όλασσαν, χωρίον κείμενον άνωθεν του Τζεβιζλικίου (του μεσαιωνικού Δικαιοσήμου)». <sup>46</sup> Οι Ζίπκες λοιπόν είναι τύπος αμφίεσης τον οποίο δανείζεται, οικειοποιείται και αφομοιώνει ο ελληνικός πληθυσμός του πόντου από το ιθαγενές στοιχείο του Καυκάσου, τους Λάζους. Το φαινόμενο αυτό είναι φυσιολογικό και συνηθισμένο όταν έχουμε συνύπαρξη και συναναστροφή διαφόρων φυλών τον ίδιο τρόπο όπου υποβάλλονται σε ανάλογες ιστορικές συνθήκες.

Η χρήση της Ζίπκας και από τους νέους Έλληνες του πόντου φαίνεται να διαδίδεται γιατί τους εξυπηρετεί στον τρόπο ζωής τους. Σ' έναν τρόπο ζωής που τον καθορίζουν το ορεινό τοπίο και, κυρίως, η έφιππη δραστηριότητά τους για τα έργα της ειρηνικής ζωής αλλά και για τους αγώνες αντίστασης στην καταπιεστική κρατική εξουσία. Ακόμη στη χρήση της Ζίπκας – καθώς και των εξαρτημάτων που συνδυάζονται μ' αυτά – κάποιο ρόλο θα πρέπει να έπαιξε η φήμη των Λάζων για τόλμη και ανδρεία, γεγονός που πρόσθετε στη φορεσιά το στοιχείο του θρύλου μαζί με το εξωτικό.

### **4.3 Οι φορεσιές του Πόντου**

Η ποντιακή φορεσιά συνδέθηκε τόσο με τη ζωή των Ελλήνων του Πόντου ώστε ακόμη και σήμερα θεωρείται αναπόσπαστο στοιχείο της ποντιακής φυσιογνωμίας. Οι κάτοικοι του Πόντου την τίμησαν όχι μόνο στα πεδία των μαχών αλλά και στις δραστηριότητες της καθημερινής ζωής σε περίοδο ειρήνης. <sup>47</sup> Η ποντιακή φορεσιά χωρίζεται σε αντρική και γυναικεία όπως αναφέρεται ακολούθως:

<sup>46</sup> «Η αμφίεση των Ελλήνων του πόντου πριν το 1922», Σεβαστή Συμεωνίδου, 26/1/09, Νεολαία της ομοσπονδίας Ελλήνων ποντίων Ευρώπης.

<sup>47</sup> [www.thalasskaradeniz.livepage.gr](http://www.thalasskaradeniz.livepage.gr)

#### 4.3.1 Η ανδρική φορεσιά του Πόντου (Ζίπκα)

Η παλιά ανδρική στολή του πόντου αποτελούνταν από ένα μακρύ σαλβάρι, όπως στα Μικρασιατικά παράλια. Το 1910 περίπου υιοθετήθηκε, σύμφωνα με τα στοιχεία της έρευνας και με τον τρόπο που μπορούμε να ερευνήσουμε την ιστορική πορεία των Ποντίων, η φορεσιά με τη ζίπκα, το στενό ανδρικό παντελόνι.

Σύμφωνα με τις καταγραφές ακόμη και των παλιών μελετητών αυτή είναι φορεσιά των ντόπιων της περιοχής του Καυκάσου, των Λαζών, και την οποία υιοθέτησαν οι Έλληνες του Πόντου. Βεβαίως, κάποια στοιχεία τα τροποποίησαν, κάποια τα αφομοίωσαν, άλλα τα διαμόρφωσαν.<sup>48</sup>

Η παραδοσιακή φορεσιά του Πόντου παρατηρείται ότι ποικίλει εξαιτίας της γεωφυσικής ποικιλίας της περιοχής, αλλά και των ασχολιών και του τρόπου ζωής των Ελλήνων και εμφανίζεται σε δύο βασικούς τύπους, την αστική όπου οι χωρικοί και οι ηλικιωμένοι των πόλεων διατηρούν την παραδοσιακή γιορτινή αμφίεση που την αποτελούν τα παρακάτω ενδύματα:

- I. Σαλβάρ(ιv) ή караβана, είδη φαρδιάς βράκας παρόμοιας με αυτή των Ελλήνων των δυτικών μικρασιατικών παραλίων
- II. Το καμίς(ιv), το πουκάμισο
- III. Γιλέκο σε διάφορους τύπους
- IV. Κοντή ζακέτα για νέους
- V. Μακρυγούν(ιv) για τους ηλικιωμένους.

---

<sup>48</sup> [www.paratiritis-news.gr](http://www.paratiritis-news.gr)



Συνήθως η φορεσιά συμπληρωνόταν με πλήθος εξαρτημάτων και σπλισμό για να εντυπωσιάζει. Χρησιμοποιήθηκε ιδιαίτερα από τους Έλληνες του Πόντου και τους Λαζούς του Καυκάσου.

Τα ζίπκας υιοθετήθηκαν κυρίως από τους νέους, γιατί ταίριαζαν καλύτερα στην έφιππη δραστηριότητα της ειρηνικής και πολεμικής ζωής. Η χρήση της από τους Λαζούς, γνωστών για την ανδρεία τους, προσέδωσε στη φορεσιά και το στοιχείο του θρύλου.<sup>49</sup>

Για τους αγρότες είχε διαμορφωθεί και διατηρήθηκε ακόμη και μετά το 1922 ο συνδυασμός: α) ποτούρ(ιν), φαρδύ παντελόνι και β) εφαρμοστό ένδυμα κορμού μανικωτό ή αμανίκωτο.

Σε όλους τους τύπους φορεσιάς στη μέση τυλίγεται ζωνάρι και το κεφάλι καλύπτεται απλά- με διάφορα είδη καλυμμάτων -ή πρόσθετα τυλίγεται και με μαντήλι, γύρω από το κάλυμμα.<sup>50</sup>

---

<sup>49</sup> [www.neoiagones.gr](http://www.neoiagones.gr)

<sup>50</sup> Ο.Π

## Αντρική φορεσιά (Ζίпка)



Εικόνα 4 Η ανδρική φορεσιά Ζίпка<sup>51</sup>

Με βάση τα παραπάνω τα «ζίπκας» περιλαμβάνουν τα παρακάτω τμήματα με τη σειρά που φοριούνται: α) ζίпка: παντελόνι με στενά σκέλη και φαρδιά σούρα στο πίσω μέρος. Η ζίпка δίνει και το όνομα στο σύνολο της φορεσιάς. Η ζίпка -και όλη η φορεσιά- φτιαχνόταν είτε από ντόπιο μαύρο ύφασμα είτε από γαλλικό ύφασμα σε χρώμα καφέ ή ανοιχτό γαλάζιο, β) καμίς (iv) γ) γελέκι(iv)δ) ζωνάρι, το γιορτινό είναι το μεταξωτό που ονομάζεται τραπολόζ(iv)ε) κοντέσ', κοντό πανωφόρι στ) τσάπουλας, χαμηλά υποδήματα γης που δένεται με διάφορους τρόπους. Τα ζίπκας ανάλογα με την περίπτωση συμπληρώνονται με διάφορα εξαρτήματα.<sup>52</sup>

<sup>51</sup> [www.euxeinospontos.gr](http://www.euxeinospontos.gr)

<sup>52</sup> [www.neoiagones.gr](http://www.neoiagones.gr)



### **4.3.2 Η Γυναικεία φορεσιά του Πόντου**

Η γυναικεία φορεσιά του πόντου έχει βυζαντινή προέλευση, δηλαδή ο τύπος της είναι παλαιός, πολύ κοντινός στα ενδυματολογικά δεδομένα της βυζαντινής εποχής. Η γυναικεία ενδυμασία φορέθηκε μέχρι και τη μικρασιατική καταστροφή του 1922 ιδιαίτερα στα χωριά του Πόντου, ενώ στις μεγάλες πόλεις από τις αρχές του 20<sup>ου</sup> αιώνα αρχίζει να επηρεάζεται από το ευρωπαϊκό είδος ντυσίματος.<sup>53</sup>

Το όνομα της το πήρε από το τυπικό ρούχο, το φόρεμα της γυναίκας τη Ζουπούνα ή Ζιπούνα, η οποία έδωσε και το όνομα της σ' ολόκληρη την ενδυμασία.<sup>54</sup> Η φορεσιά αυτή παρουσιάζει μικρές παραλλαγές κυρίως χρωματικού τύπου από τόπο σε τόπο.

### **4.3.3 Ζουπούνα ή Ζιπούνα**

Έτσι ονομάζεται η γιορτινή και νυφιάτικη φορεσιά των Ελληνίδων των αστικών κέντρων του Πόντου. Ανήκει στις ελληνικές ενδυμασίες που έχουν άμεση βυζαντινή προέλευση. Ο τύπος της είναι παλαιός, πολύ κοντινός στα ενδυματολογικά χαρακτηριστικά της βυζαντινής εποχής. Το ένδυμα που την καθορίζει είναι η ζουπούνα, ο μακρύς μανικωτός επενδυτής και γι' αυτό ενδυματολογικά κατατάσσεται στις «φορεσιές με το καβάδι». Η διαφοροποίηση της ηλικίας και της κοινωνικής θέσης των γυναικών δηλώνεται με την πρόσθεση ή αφαίρεση ενδυμάτων και τη χρήση υλικών που τονίζουν τη νεανικότητα ή περιορίζουν την ακτινοβολία του προσώπου και της ενδυμασίας.

---

<sup>53</sup> [www.pontiakiestia.de](http://www.pontiakiestia.de)

<sup>54</sup> Ο.Π



1. Τάπλα (τεπελίκι)
2. Κόσμημα
3. Σπαρέλ
4. Κατιφέ (ζακέτο)
5. Λαχόρ
6. Ζουπούνα
7. Σαλβάρ

Από το βιβλίο «Χορευτικές Διαδικασίες και Χοροί του Πόντου» του Νίκου

### **Ζουρνατζίδη**

Εικόνα 4.1 Η Γυναικεία παραδοσιακή φορεσιά του Πόντου<sup>55</sup>

Τα υλικά της φορεσιάς είναι αγοραστά. Άλλα φερμένα από μακρινά κέντρα παραγωγής από ανατολή και δύση και άλλα φτιαγμένα από ειδικούς τεχνίτες της ίδιας της πόλης. Οι ζουπούνες για τις νέες περιλαμβάνουν τα παρακάτω ενδύματα και κοσμήματα: • Σαλβάρι(ν): φαρδιά βράκα • Καμίσι(ν): κοντό πουκάμισο • Ζουπούνα: μακρύς μανικωτός επενδυτής (το καβάδι)

<sup>55</sup> [www.euxeinospontos.gr](http://www.euxeinospontos.gr)



• Ζωνάρ(iv): το ζωνάρι σε σχήμα ορθογώνιο που διπλώνει σε τρίγωνο μπορεί να είναι τριών ειδών: -άσπρο μεταξωτό για νυφικό -πολύχρωμο μεταξωτό -τραπο-λόζι(v) -πολύχρωμο μάλλινο - το λαχόρ(iv) • Χρυσόν κατιφέ: βελούδινη ζακέτα μαύρη ή μελιτζανι ή βουσσινί με τερεζήδικη διακόσμηση από σιρίτι χρυσό ή ασημένιο. • Τεπελίκ(iv), τάπλα, κούρσιν ή κουρσίν: το κόσμημα της κεφαλής που μπορεί να είναι τριών ειδών ανάλογα με την κάλυψη της επίπεδης κυκλικής επιφάνειάς του.<sup>56</sup>

Οι μεγαλύτερες στην ηλικία γυναίκες προσθέτανε συνήθως και τη φοτά ή πισταμπάλυν, τη ριγωτή μεταξωτή ποδιά που την έδεναν πίσω. Στη Ματσούκα δενόταν στο πλάι (πλευρό). Πανωφόρια ήταν το κοντογούνιν, κοντή βελούδινη ζακέτα με γούνα και το μακρυγούνιν, παλτό από τσόχα και γούνα. Η συνολική εικόνα που παρουσιάζουν τα «ζουπούνας» είναι ένας πλούσιος συνδυασμός ποικίλων σχημάτων και χρωμάτων. Ρίγες, καρό, λαχούρια και άνθη συνταιριάζονται για να περιβάλλουν τις σεμνές και αυστηρές Ελληνίδες με ζεστά και ζωηρά ανατολίτικα χρώματα. Όσο πολύτιμα όμως κι αν ήταν τα υλικά, τα ενδύματα παρέμειναν απλά στο σχήμα και λιτά στη διακόσμηση.<sup>57</sup>

#### **4.3.4 Η Γυναικεία Φορεσιά της Σάντας**

Η γυναικεία φορεσιά της Σάντας είναι η παραδοσιακή φορεσιά των ελληνίδων του Πόντου. Είναι ίδια σε ολόκληρο τον Πόντο και στις παράλιες περιοχές και στις περιοχές της ενδοχώρας.

Μόνο μικρές παραλλαγές υπάρχουν κατά τόπους. Ονομάζεται τα «ζουπούνας» από την ζουπούνα που είναι το κύριο κομμάτι της φορεσιάς.

Είναι αστική φορεσιά, αφού κανένα από τα υφάσματα που χρησιμοποιούσαν για την κατασκευή της δεν ήταν χειροποίητο. Έχει βυζαντινή προέλευση και ανήκει στις φορεσιές ανατολικού τύπου με καβάδι.

<sup>56</sup> Καλπίδου Λένα, «Μορφή και λειτουργία της ποντιακής φορεσιάς», παρατηρητής Θράκης, 23/1/09.

<sup>57</sup> Ο.Π.

Οι Σανταίες φορούσαν βράκα πολύ πιο κοντή και στενή από αυτή των γυναικών των παράλιων πόλεων. Η Ζουπούνα φτάνει έως τη μέση της κνήμης ενώ μεταξωτό ύφασμα «κουτνί» διακοσμημένο με μεταξωτά νήματα.

Οι Σανταίες φορούσαν και δύο ή σπάνια τρεις ζουπούνες τη μια πιο μακριά από την άλλη ώστε να φαίνονται κάτω από την τσόχα. Μικρή ποδιά από λεπτό μάλλινο ύφασμα εισαγωγής. Νυφικό και γιορτινό ένδυμα.

Η νυφιάτικη φορεσιά της Σάντας ήταν πολυτελέστατη και στοίχιζε 12-15 λίρες. Αυτήν την φορεσιά τη λέγανε «ρούχατα», «ρούχα» και «παζαρλούχ».

Τις φορεσιές, νυφιάτικες και γιορτινές, τις έραβαν στην Τραπεζούντα σε ειδικούς ραφτάδες τους «τερζήδες» που ήσαν και κεντητάδες συγχρόνως.<sup>58</sup>

#### **4.3.5 Τα Τσόχας**

Έτσι ονομάζεται η γιορτινή φορεσιά της Σάντας. Οι μετανάστες Σανταίοι τη μετέφεραν στην περιοχή της Τσάλκας της Γεωργίας και τη διέσωσαν μέχρι σήμερα. Έχει ενδιαφέρουσα ιδιαιτερότητα που πετυχαίνεται με τα εξής στοιχεία: α) στη γιορτινή περίπτωση φορούσαν δυο ή και τρεις ζουπούνες β) ακολούθως φορούσαν τσόχινο πανωφόρι που το ονόμαζαν «τσόχα» και γ) πάνω από αυτό έδεναν τσόχινη, ποδιά. Στο κεφάλι δενόταν απλά μαντήλι.

---

<sup>58</sup> [www.santeos.livepage.gr](http://www.santeos.livepage.gr)





Εικόνα 4.2 Η Γιορτινή φορεσιά της Σάντας<sup>59</sup>

#### 4.3.6 Ματσούκα

Η φορεσιά της δίνει σύνολο πιο στενής και κοντής αμφίεσης. Αυτό οφείλεται στο ότι η ζουπούνα και το βρακίν είναι πιο στενά και κοντά. Πάνω από τη ζουπούνα φορούσαν το *σπαρέλ'* ή *σπαλέρ'* στο στέρνο και στη μέση το ζωνάρι που το επίσημο ήταν το μεταξωτό *τραπολόζ'*. Για πανωφόρι είχαν απλή ζακέτα τη *σαλταμάγκα*. Το κάτω μέρος του σώματος το σκέπαζαν τυλίγοντας το με τη μάλλινη ή βαμβακερή ποδιά την *κο-κνέτσα*. Στο κεφάλι φορούσαν και δυο μαντήλια που δένονταν σφιχτά στο κεφάλι. Το *σπαλέρ(ιν)* ή *σπαρέλ'* στην αστική κοινωνία των Ελλήνων του Πόντου το συναντάμε σε περιορισμένη χρήση, κυρίως από τις ηλικιωμένες για κάλυψη του ανοίγματος της ζουπούνας.<sup>60</sup>

<sup>59</sup> [www.epm.gr](http://www.epm.gr)

<sup>60</sup> [www.neoiagones.gr](http://www.neoiagones.gr)



Εικόνα 4.3 Γυναικείο φόρεμα της περιοχής Ματσούκας<sup>61</sup>

#### 4.3.7 Τραπεζούντα

Η πλούσια αγορά της Τραπεζούντας στη μία άκρη του δρόμου του μεταξιού – ανοιχτή σε όλα τα σημεία του ορίζοντα – τα πολυάριθμα εργαστήρια υφασμάτων και οι περίφημες χρυσοχοΐα και αργυροχοΐα της Τραπεζούντας και της Αργυρούπολης πρόσφεραν μεγάλη ποικιλία ενδυμάτων και κοσμημάτων στις Ελληνίδες. Έτσι, παρά τον αυστηρό καθορισμό της παραδοσιακής κοινωνίας ως προς τα ενδύματα και τον τρόπο χρήσης τους, οι Ελληνίδες, ιδίως των αστικών κέντρων της παράλιας ζώνης, είχαν την ευκαιρία να εκφράσουν την προσωπική τους επιλογή μέσα από την πληθώρα και ποικιλία των προσφερομένων – εναλλακτικά – υλικών και ενδυμάτων. Γι' αυτό και η συνολική εικόνα που παρουσιάζουν τα «ζουπούνας» είναι ένας πλούσιος συνδυασμός ποικίλων σχημάτων και χρωμάτων. Ρίγες, καρό, λαχούρια και άνθη συνταιριάζονται για να περιβάλουν τις σεμνές και αυστηρές Ελληνίδες μέσα σε ζεστά και ζωηρά ανατολίτικα χρώματα.

<sup>61</sup> [www.epm.gr](http://www.epm.gr)





Εικόνα 4.4 Η φορεσιά της Τραπεζούντας<sup>62</sup>

Επίσης την παραδοσιακή φορεσιά άρχιζαν να τη φορούν «της ηλικίας» (γάμου) κορίτσια, από δεκαπέντε χρόνων περίπου που συνήθως την πρόσφερε ο γαμπρός στη γυναίκα ως πολύτιμη και λαμπρή αμφίεση, μέχρι να αποκτήσει τα πρώτα της παιδιά. Στη συνέχεια την εγκατέλειπε, γιατί ως «μάννα με τα παιδιά» έπρεπε να φοράει σκουρόχρωμα και λιγότερο πολύτιμα ενδύματα.

<sup>62</sup> [www.epm.gr](http://www.epm.gr)



Εικόνα 4.5 Η νυφική φορεσιά της Τραπεζούντας <sup>63</sup>

#### 4.3.8 Κερασούντα

Στην Κερασούντα οι γυναίκες φορούν την Ζουπούνα με την διαφορά ότι το φιάχνουν την κατιφέ από μαύρο βελούδο την στολίζουν με φαρδιά ταινία από πολλές σειρές χρυσό γαϊτάνι. Η κατιφέ της Κερασούντας αποτελείται μαύρο χρώμα και το απλό γραμμικό στόλισμα έχει πιο αυστηρή εμφάνιση από την κατιφέ άλλων πόλεων. Σ' όλες τις παραλλαγές όμως υπάρχει το ίδιο καμπυλόγραμμο διακοσμητικό σχέδιο στο πλαϊνά μέρη της ζακέτας, πιο κάτω από τις μασχάλες που σχεδόν κρύβεται από το βραχίονα της γυναίκας. Η Κερασούντα μπορεί, «πρωτοποριακά», να συμμετείχε στη βιοτεχνική δραστηριότητα της πόλης της, αλλά, «συντηρητικά», επέλεγε την παραδοσιακή αμφίεση. Ακόμη και στην περίπτωση των μεγαλοαστικών οικογενειών — που προμηθεύονταν τα μοντέρνα φορέματα των γυναικών τους, κατευθείαν από το Παρίσι — «της ηλικίας» τα κορίτσια έφιαχναν και διατηρούσαν τις παραδοσιακές Ζουπούνες, έστω και για ελάχιστες — όμως απαραίτητες — εμφανίσεις, από σεβασμό στην πατροπαράδοτη αισθητική και ηθική.<sup>64</sup>

<sup>63</sup> [www.epm.gr](http://www.epm.gr)

<sup>64</sup> [www.elverias.gr](http://www.elverias.gr)



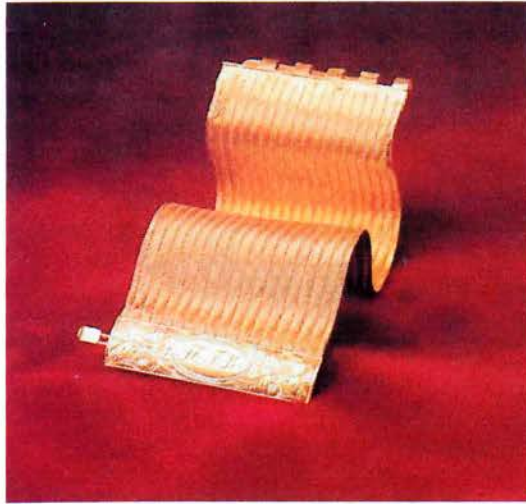


Εικόνα 4.6 Η φορεσιά της Κερασούντας<sup>65</sup>

#### 4.3.9 Κοσμήματα

Τα κοσμήματα που στόλιζαν τις Ελληνίδες των πόλεων ήταν ποικίλα, συνδυαζόμενα κατά την οικονομική τους κατάσταση: σειρά (οριζόντια ή κάθετη) από φλουριά μεγάλης αξίας, χρυσή αλυσίδα (Κωνσταντινουπολίτικο σχέδιο), ρολόι, σταυρός, χρυσό περιδέραιο, *κοχλίδ(ιν)*, σκουλαρίκια, δαχτυλίδια, βραχιόλια. Χαρακτηριστικό ήταν το κάλυμμα – κόσμημα του κεφαλιού, που στις αρχές του εικοστού αιώνα ήταν πια πολύ μικρό σε μέγεθος. Ονομαζόταν *τεπελίκ(ιν)* ή *τάπλα* ή *κουρσίν* και ήταν μικρό φεσάκι στολισμένο με φλουριά ή ασημένιο δίσκο ή χρυσοκέντημα. Μαντήλι – άδετο – φοριόταν συνήθως μόνο από τις ηλικιωμένες.

<sup>65</sup> [www.epm.gr](http://www.epm.gr)



Εικόνα 4.7 (**Βραχάλιν**. Χρυσό βραχιόλι «ψάθα». Αποτελείται από επάλληλες ταινίες, συρμάτινες, πλεκτές. Θηλύκωμα συρταρωτό με διακοσμημένη επιφάνεια και τα αρχικά της κατόχου «Π.Γ.Κ.» : *Παρέσα Γαβριήλ Κούση*. Τραπεζούντα, 1850. [1990.4.26])



Εικόνα 4.8 Κουρσί(ιν) ή τάπλα. Κάλυμμα κεφαλής από χαμηλό τσόχινο φέσι ενισχυμένο με έλασμα και καλυμμένο με μαντήλι. Διακοσμημένο με συρμακέσικη τεχνική. «Π.Γ.Κ.» : *Παρέσα Γαβριήλ Κούση*. Τραπεζούντα, 1850. [1990.4.26])

## ΚΕΦΑΛΑΙΟ 5- ΘΡΑΚΗ

### 5.1 Γενικά περί Θράκης

Η παραδοσιακή φορεσιά της Θράκης αποτελεί είδος λαϊκής τέχνης, όπου εκφράζεται η ψυχή της γυναίκας νοικοκυράς. Τα χωμάτινα και συνάμα ανθρώπινα χρώματα και η ποικιλία των φυτο-ζωικών σχεδίων προσδίδουν μια



πληρότητα και μια πηγαία χαρά εσωτερικής ισορροπίας, όπου επιβιώνουν αρμονικά οι ψυχές των απλών λαϊκών ανθρώπων της Θράκης, μακραίωνες προλήψεις και βαριές παραδόσεις.<sup>66</sup>

Κατέχει ξεχωριστή θέση ανάμεσα στις φορεσιές της πατρίδας μας. Η υφαντική, η κεντητική τέχνη, οι εκατοντάδες παραλλαγές, η ποικιλία των σχεδίων και τα χρώματα που χρησιμοποιούνται, την καθιστούν ως τις πιο δύσκολες στην κατασκευή της. Κάθε ενδυματολογική ομάδα της Θράκης έχει τα ίδια σχεδόν κυρίαρχα μέρη στις φορεσιές. Οι διαφοροποιήσεις υπάρχουν στα ιδιαίτερα χαρακτηριστικά της κάθε ομάδας, (χρώματα, σχέδια, συμβολισμοί των μοτίβων) με βάση τον γεωγραφικό τους χώρο. Βεβαίως οι διαφοροποιήσεις δεν σταματούν εκεί. Τα χωριά που ανήκουν στην ίδια ομάδα και πάλι παρουσιάζουν παραλλαγές στα σχέδια, στα μοτίβα και στις ονομασίες τους. Αυτό συμβαίνει, διότι οι γυναίκες συναγωνίζονταν μεταξύ τους στην «καλλιτεχνική» κατασκευή των φορεσιών τους, πάντα όμως στο βαρύ πλαίσιο του κλειστού τοπικού αγροτοποικιμικού οικονομικού συστήματος της Θράκης.<sup>67</sup>

## **5.2 Παράγοντες που συμβάλλουν στην διαμόρφωση αμφίεσης της Θράκης.**

Το ποικίλο γεωγραφικό περιβάλλον του θρακικού χώρου και οι διαφορετικές ιστορικές τύχες των ανθρώπων της Θράκης δημιούργησαν έναν πλούσιο παραδοσιακό πολιτισμό μ' ένα δικό του χαρακτήρα.

Η ενδυματολογική εικόνα στη Θράκη, εντυπωσιάζει με την πολυμορφία της, διαμορφώθηκε μέσα από τις πληθυσμιακές ανακατατάξεις που προκάλεσαν τα ιστορικά γεγονότα της περιοχής, γεγονότα τα οποία καθόρισε η γεωφυσική ιδιαιτερότητα του χώρου. Συνδυασμένα στοιχεία αρχαιοελληνικής και βυζαντινής προέλευσης με ανατολίτικες και δυτικές επιρροές διαμόρφωσαν τα ενδυματολογικά σχήματα τα οποία γνωρίζουμε στη Θράκη από τις τελευταίες δεκαετίες του 19ου αιώνα. Μερικά από αυτά

---

<sup>66</sup> [www.foresies.gr](http://www.foresies.gr)

<sup>67</sup> Ο.Π.

φορέθηκαν από τις γυναίκες στα χωριά του νομού Έβρου μέχρι και το 1965. παραδοσιακή φορεσιά της Θράκης.<sup>68</sup> Από τα τέλη του 18ου αιώνα στα αστικά κέντρα της Θράκης η ανάπτυξη του εμπορίου, η οικονομική ευμάρεια και οι νέες κοινωνικές συνθήκες συνετέλεσαν στην πρώιμη αστικοποίηση των ρούχων. Τα ευρωπαϊκά ρούχα της ανώτερης τάξης επηρέαζαν και τα ενδύματα των κατώτερων κοινωνικών ομάδων της περιφέρειας τους. Στους αγροτικούς πληθυσμούς, που ζούσαν στην απομόνωση την οποία επέβαλλε το κλειστό σύστημα της αγροτοποιμενικής οικονομίας, οι γυναίκες κατασκεύαζαν πάντα τις ίδιες φορεσιές.<sup>69</sup>

Οι διάφορες εθνολογικές ομάδες που συνυπήρχαν στον νομό Έβρου και σε ολόκληρη τη Θράκη από την αρχή της Οθωμανικής Αυτοκρατορίας — Έλληνες, Πομάκοι, Αρμένιοι, Εβραίοι, Τούρκοι και Αθίγγανοι (Ρωμά)— συνέθεταν την ενδυματολογική πολυμορφία του χώρου.<sup>70</sup>

Το 1923, η συνθήκη της Λωζάνης οροθέτησε την ελληνική Θράκη και έγινε αφορμή να συντελεστεί η σημαντικότερη μετακίνηση πληθυσμών για τον Ελληνισμό. Όταν οι πρόσφυγες από τον Πόντο, τη Μ. Ασία και τη βορειοανατολική Θράκη ήρθαν και εγκαταστάθηκαν στον βορειοελλαδικό χώρο και στον Έβρο, εμπλούτισαν την ενδυματολογική εικόνα με τις δικές τους φορεσιές και ο ενδυματολογικός χάρτης του Έβρου άλλαξε ριζικά.<sup>71</sup>

Μέσα στις νέες συνθήκες πολλές ενδυμασίες τροποποιήθηκαν, άλλες έχασαν κάποια τμήματα και άλλες εγκαταλείφθηκαν εξ ολοκλήρου. Οι πρόσφυγες που εγκαταστάθηκαν στον νομό Έβρου είτε δημιούργησαν αυτόνομους οικισμούς είτε συμβίωσαν σε συνοικισμούς με τους γηγενείς ή με άλλες προσφυγικές ομάδες. Το αίσθημα της επιβίωσης της ομάδας, η ανάγκη της συνοχής και της ορόθετησής της, η κλειστή και αυστηρή κοινωνία του χωριού, διαδραμάτισαν καθοριστικό ρόλο στη διατήρηση του παραδοσιακού ενδύματος. Η αισθητική αντίληψη της κάθε ομάδας εκφραζόταν μέσα από

<sup>68</sup> «Παραδοσιακή φορεσιά της Θράκης», Μουσείον Μπενάκη, Αθήνα 1978

<sup>69</sup> Ο.Π.

<sup>70</sup> Ο.Π.

<sup>71</sup> Ο.Π.



διαφορετικά υλικά, χρώματα, σχήματα και εξαρτήματα, συνθέτοντας έναν απλοποιημένο κώδικα πληροφόρησης για τις οικονομικές και επαγγελματικές διακρίσεις, για την ηλικία και τους συγκεκριμένους ρόλους των ατόμων στην κοινωνία αλλά και την αισθητική επίδραση κάθε εποχής.<sup>72</sup>

Από το 1930 και έπειτα όλοι οι ενδυματολογικοί τύποι άρχισαν να επιδέχονται αλλοιώσεις, ακολουθώντας τις οικονομικές και κοινωνικές αλλαγές. Μετά τον πόλεμο του 1940 πολλοί τύποι φορεσιάς εγκαταλείφθηκαν και οι γυναίκες φόρεσαν ευρωπαϊκά ρούχα. Στις αγροτικές φορεσιές δημιουργήθηκαν νέοι τύποι, απλοποιημένοι, που συνυπήρχαν με τους παλιούς. Η εμμονή όμως στην παράδοση χαρακτήριζε ακόμη την εποχή. Οι γυναίκες από τα χωριά άρχισαν να πηγαίνουν στα παζάρια της περιφέρειας τους μετά το 1945 και οι πρώτες επιγαμιαίες σχέσεις ανάμεσα στις κοινωνικές ομάδες άρχισαν να συνάπτονται λίγο πριν το 1950.<sup>73</sup>

Στη δεκαετία του 1960 ο χώρος δέχθηκε βαθιές κοινωνικές αλλαγές, εσωτερική και εξωτερική μετανάστευση και την εισβολή της τηλεόρασης. Άλλαξε ο τρόπος ζωής, άλλαξε και η σχέση του ανθρώπου με το ρούχο, και το παραδοσιακό ένδυμα εγκαταλείφθηκε.

### **5.3 Οι φορεσιές της Θράκης**

Οι γυναικείες φορεσιές αντίθετα με την ανδρική φορεσιά είναι διαφορετικές από τόπο σε τόπο και δηλώνουν την κοινωνική θέση της γυναίκας. Οι ελεύθερες είχαν ρούχα με ζωηρά χρώματα, πλούσιο κέντημα και κορδέλες με πούλιες. Τα κόκκινα «σαλένια» ή «μπουχασένια» τα φορούσαν μόνο οι νύφες μέχρι 40 μέρες μετά το γάμο. Ο κεφαλόδεσμος σεμνός για τις ηλικιωμένες, λουλουδιασμένες μαντίλες για τις ελεύθερες. Η ζωή της γυναίκας στην Θράκη ήταν δύσκολη. Την ημέρα δούλευε στο χωράφι και το βράδυ εκτός από τις δουλειές του σπιτιού, ύφαινε στον αργαλειό.

<sup>72</sup> «Παραδοσιακή φορεσιά της Θράκης», Μουσείον Μπενάκη, Αθήνα 1978

<sup>73</sup> Ο.Π.

### 5.3.1 Η ανδρική φορεσιά της Θράκης

Η ανδρική ενδυμασία παρουσιάζει ενότητα ως προς τη μορφή της σ' όλο σχεδόν το Θρακικό χώρο. Η ενδυμασία αυτή της περιοχής της Θράκης, αποτελούσε ένδυμα κοινό, όπως κοινές ήταν άλλωστε οι συνθήκες και οι ασχολίες των ανθρώπων του τόπου. Έρχονται σε πλήρη αντίθεση με τις γυναικείες φορεσίες, όπου τα τολμηρά χρώματα, η διακόσμηση και τα πολλά εξαρτήματα μπερδεύουν την κυρίως γραμμή τους.

Οι Θρακιώτες όλοι φορούν ποτούρια. Το ποτούρι είναι είδος ανοιχτού δηλαδή φαρδύ παντελονιού που φορέθηκε μόνο στη Θράκη και που ονοματολογικά χαρακτήριζε όλη τη Θρακιώτικη ανδρική ενδυμασία. Ήταν φτιαγμένο από σαγιάκι, μάλλινο δίμιτο ύφασμα της νεροτριβής (είδος τσόχας), συνήθως καφέ χρώματος, για την καθημερινή ενδυμασία, μαύρου χρώματος για την επίσημη φορεσιά και ραβόταν από τους τερζήδες (ράφτες), που το γαίτωναν με μαύρο γαϊτάνι στις άκρες. Το γαϊτώμα των ποτουριών ήταν ανάλογο με την περίπτωση και την οικονομική κατάσταση του καθενός. Τα καλοκαιρινά ποτούρια ήταν από βαμβακερό γαλάζιο ύφασμα και ονομαζόταν «βρακιά».<sup>74</sup>

Η ανδρική ενδυμασία της Θράκης αποτελείτο επίσης από το πουκάμισο το οποίο ήταν ή λευκό βαμβακερό κεντημένο στο λαιμό, την τραχηλιά και τα μανίκια ή σκουροζάλαζα ή καφετιά με λευκές ρίγες ή τετραγωνάκια για την δουλειά και είχαν συνήθως όρθιο γιακαδάκι και φαρδιά μανίκια. Πάνω από το πουκάμισο φορούσαν αμάνικα γιλέκα που ήταν από σαγιάκι και άλλα ήταν ανοιχτά και άλλα κλειστά ανάλογα με την περιοχή. Υπήρχαν και πανωφόρια κοντά μανικωτά γιλέκα που ήταν και αυτά από σαγιάκι μαύρο ή σκουρογάλαζο ή καφετί και λεγόταν τζαμαντάνι. Κόκκινο ήταν μόνο το τζαμαντάνι του γαμπρού στην περιοχή της Μακράς Γέφυρας (Ζαλούφι).<sup>75</sup>

Τις κρύες όμως μέρες του χειμώνα φορούσαν τη γούνα, είδος παλτού σαγιακένιου, με γούνινη επένδυση εσωτερικά (προβιά). Το εξάρτημα αυτό χαρακτήριζε την οικονομική κατάσταση αυτού που το φορούσε. Οι πιο φτωχοί

---

<sup>74</sup> [www.foresies.gr](http://www.foresies.gr)

<sup>75</sup> Ο.Π



φορούσαν το «γιαμουρλούκι» (είδος μακριού παλτού) από γκρι σαγιάκι με κουκούλα.<sup>76</sup>

Στα πόδια φορούσαν τσουράπια πλεκτά. Για κάθε μέρα είχαν λευκά κομμάτια από σαγιάκι, με τα οποία τύλιγαν τις κνήμες, τα λεγόμενα μπλιάλια ή ποδοπάνια και τα γουρουνοτσάρουχα ή βοϊδοτσάρουχα που τα κατασκεύαζαν οι ίδιοι και δένανε με τα τσαρουχόσχοινα σταυρωτά. Τις γιορτές φορούσαν τα κουντούρια ή γεμενιά παπούτσια που αγόραζαν. Τα αγοραστά υποδήματα δίνονταν κυρίως σαν δώρα γάμου και φορέθηκαν με τις Θρακιώτικες φορεσιές από τα τέλη του 19<sup>ου</sup> αιώνα κυρίως.<sup>77</sup>

Η ανδρική ενδυμασία συμπληρωνόταν με το μακρύ μάλλινο δίμιτο ζωνάρι, κροσσωτό στις δύο στενές πλευρές, σε χρώμα μαύρο με λευκές ρίγες στο υφάδι ή κόκκινο με λευκές ρίγες για τους νέους και βυσσινί για τους μεγαλύτερους ή όπως στο Μ.Ζαλούφι κόκκινο για τους νέους, βυσσινί για τους μεσήλικες και μαύρο για τους ηλικιωμένους.<sup>78</sup>

Χαρακτηριστικό γνώρισμα των ανδρικών ενδυμασιών της Θράκης είναι το κεφαλοκάλυμμα. Πρόκειται για ένα μαύρο ή σκουρογάλαζο ζωνάρι, μήκους περίπου 2 μέτρων, μάλλινο ή βαμβακερό, το οποίο τύλιγαν ολόγυρα στο κεφάλι, αφήνοντας να κρέμεται στην πλάτη η μία κροσσωτή άκρη. Το κάλυμμα αυτό λεγόταν σάλι ή σερβέτα και αντικαταστάθηκε από το καλπάκι, μαύρο βελούδινο ή αστρακάν καπέλο με δύο κουμπιά. Στο καλπάκι συνήθιζαν να σκαλώνουν ένα ρομβοειδές ή στρογγυλό χάντρινο κόσμημα.<sup>79</sup>

### **5.3.2 Η Γυναικεία φορεσιά της Θράκης**

Οι γυναικείες ενδυμασίες, αντίθετα από τις ανδρικές, εντυπωσιάζουν με την πολυμορφία τους. Τα ρούχα, πέρα από την ανάγκη της ένδυσης που καλύπτουν, αποτελούσαν για τις γυναίκες βασικό στοιχείο προσωπικής έκφρασης την οποία διαμόρφωνε η ηθική και η αισθητική της κάθε μικρής κοινωνίας. Η ανάγκη της διάκρισης, της διαφορετικής εικόνας, εκφράζεται

---

<sup>76</sup> [www.thrakiki.gr](http://www.thrakiki.gr)

<sup>77</sup> Ο.Π.

<sup>78</sup> [www.foresies.gr](http://www.foresies.gr)

<sup>79</sup> Ο.Π

στον τύπο της φορεσιάς που υιοθετεί κάθε χωριό ώστε οι γυναίκες να «ξεχωρίζουν» βάσει του γενικού ενδυματολογικού τύπου στον οποίο ανήκουν.<sup>80</sup>

Ριζωμένες στον τόπο τους, οι γυναίκες κεντούσαν τα πουκάμισα και στόλιζαν τα κεφαλοδέματα, επαναλαμβάνοντας με θρησκευτική προσήλωση φόρμες και σχήματα, σύμβολα που έκρυβαν μέσα τους μια μαγική δύναμη που πίστευαν πως θα μεταφερθεί σε αυτήν που το φορούσε. Μια σχέση μυστική και μαγική ανάμεσα στο ρούχο και τον άνθρωπο, σχέση που σιγά-σιγά χάθηκε όταν ο ορθολογισμός γκρέμισε την πίστη του σ' αυτήν.<sup>81</sup> Υπάρχουν διάφοροι τύποι γυναικείων ενδυμασιών που τις συναντάμε σε διάφορες περιοχές.

### **5.3.3 Μακράς Γέφυρας (Μέγα Ζαλούφι Αν.Θράκης):**

Οι διαφορετικοί τύποι που συναντούμε διατηρούν τη βασική τυπολογία της φορεσιάς η οποία αποτελείται από το πουκάμισο ή κ'μισ ή χιμίσ<sup>1</sup>, βαμβακερό με γράμματα, δηλαδή ενυφασμένη διακόσμηση στον ποδόγυρο, το αμάνικο φουστάνι και τους διάφορους επενδύτες από σαγιάκι, χοντρό μάλλινο ύφασμα, σε ποικίλα χρώματα, όπως το αμάνικο καφτάνι, ο μανικωτός ντουλαμάς, η σαλατάρκα (κοντή ζακέτα στολισμένη με γαϊτάνι) και το καβάδι. Το *τερλίκι* ή *μοχαέρι*, μανικωτός επενδύτης, αποτελείτο πιο ενδιαφέρον τμήμα της φορεσιάς: είναι εντυπωσιακό με τον ανάγλυφο διάκοσμο του και συνοδεύει τη γυναίκα στους βασικούς σταθμούς της ζωής της, το γάμο και το θάνατο. Τις καθημερινές δένουν στη μέση το ζωνάρι ενώ στις γιορτές φορούν το *ασημοζούναρο*. Οι ποδιές που ποικίλουν, τα τσουράπια (κάλτσες), τα καλτσούνια (μπότες από λευκό σαγιάκι) και τα διάφορα κεφαλοδέματα συμπληρώνουν το σύνολο.<sup>82</sup>

<sup>80</sup> «Η ενδυμασία της γυναίκας στη Θράκη», ΑΘΛΓΘ 4 (1937-38), Αμ. Στάλιου,

<sup>81</sup> Ο.Π.

<sup>82</sup> Ο.Π





Εικόνα 5 Φορεσιά Μακράς Γέφυρας <sup>83</sup>

#### 5.3.4 Μεταξάδων (ΔΥΤΙΚΗ ΘΡΑΚΗ):

Αναγνωριστικό στοιχείο της φορεσιάς είναι το βαμβακερό φ(ου)στάνι με τις *κουρφολήθρες*, δύο ανοίγματα στο στήθος για το θηλασμό, σε μπλε και πράσινο, αλλά κυρίως μαύρο, χρώμα που φοριέται πάνω από λευκό βαμβακερό πουκάμισο. Επενδύτες είναι το *καπούδι*, γιλέκο από χοντρό μάλλινο υφαντό ύφασμα, και η γούνα που φορούν οι νύφες ανεξάρτητα από την εποχή του χρόνου. Στα πόδια φοράνε τα *τσουράπια*, μάλλινες πλεκτές κάλτσες, και τα *μέστια*, σαγιακένια ή τσόχινα υφασμάτινα παπούτσια, ραμμένα και κεντημένα στους τερζήδες. Οι *μπαρμπούλες* (μαντίλια), οι *τσεβρέδες* και τα χάρτινα λουλούδια συμπληρώνουν τα διάφορα κεφαλοδέματα, τα οποία είναι διαφορετικά για τις ελεύθερες, τις νύφες, τις νεόνυμφες, τις λεχώνες ή τις παντρεμένες. Απαραίτητο στοιχείο είναι η *μπακιρένια* επισμαλτωμένη ζώνη ή *κορώνα*, με τις ασημένιες αλυσίδες που σκαλώνουν στο κλειδωτάρι της ζώνης.<sup>84</sup>

<sup>83</sup> [www.thrakiki.gr/](http://www.thrakiki.gr/)

<sup>84</sup> «Η ενδυμασία της γυναίκας στη Θράκη», ΑΘΛΓΘ 4 (1937-38), Αμ. Στάλιου.



Εικόνα 5.1 Φορεσιά Μεταξάδων<sup>85</sup>

### 5.3.5 Πετρωτών:

Η φορεσιά μοιάζει με αυτή των Μεταξάδων. Τα στοιχεία που τη διαφοροποιούν είναι το κέντημα του κόρφου (μπούστου) στο φουστάνι, και το *λιμπαντέ*, κοντή μαύρη βαμβακερή ζακέτα με την τεχνική καπιτονέ, στολισμένη με κεντημένα λουλούδια, τις *γιούες*, ίδια με εκείνα που ζωγράφιζαν στο εσωτερικό κάτω διάζωμα των σπιτιών. Η *γκαμτζέλα* είναι υφαντό καπιτονέ γιλέκο με ρίγες σε έντονα χρώματα. Στα απλά ή περίτεχνα κεφαλοδέματα που συμπληρώνουν την ενδυματολογική εικόνα, χαρακτηριστικό στοιχείο είναι η *ρέντα*, μακρόστενη ταινία με επίρραπτα φολιδωτά νομίσματα που φορούσαν οι μεγάλες γυναίκες.<sup>86</sup>

### 5.3.6 Μάρηδων:

Είναι η φορεσιά ομάδας χωριών κατά μήκος του Ερυθροποτάμου και αποτελείται από το βαμβακερό πουκάμισο, το οποίο διέφερε ανάλογα με τη βιολογική και κοινωνική ηλικία της γυναίκας, την ύφανση και τη διακόσμηση (*κιναρωτό*, *λουρωτό*, *πουλένιο*, *μιλασμένο*, με ποδιές, *μπουσανακένιο* μικρό ή μεγάλο). Το φ(ου)στάνι ήταν βαμβακερό, σκούρο

<sup>85</sup> [www.thrakiki.gr/](http://www.thrakiki.gr/)

<sup>86</sup> «Η ενδυμασία της γυναίκας στη Θράκη», ΑΘΛΓΘ 4 (1937-38), Αμ. Στάλιου



πράσινο ή γαλάζιο, και γυαλωμένο. Το λεπτομάλλινο μαύρο φ(ου)στάνι ή *τσούκνα* ή *σουκμάνι* που μας παραπέμπει ονοματολογικά στη *σουκανία* των Βυζαντινών, είναι περιστερένια, τσαρπαλωτή, πινακωτή, γκαγκωτή ή φτερωτή ανάλογα με το θέμα του κεντημένου ποδόγυρου. Το χειμώνα φορούν επενδύτες, τη γούνα, το *τσιπούνι* ή τη *σιγκούνα*, και *τσουράπια*, λευκές κάλτσες, τις *τρυππσένιες*, ή μαύρες με τριανταφυλλάκια. Στη μέση δένουν τη μάλλινη υφαντή *μισαλούδα* (ποδιά) ή την *παπαδίσια* ή *καστρινή* (από αγοραστό ύφασμα) και φορούν το ζωνάρι. Από τα διάφορα κεφαλοδέματα, που είναι ανάλογα με την περίπτωση, ξεχωρίζει το υφαντό άσπρο μαντίλι με τον ενυφασμένο διάκοσμο που φοριέται πάνω από τη *μαμούκα*, κίτρινο μαντίλι. Το πιο χαρακτηριστικό κόσμημα είναι το *γκερντάνι* με χάντρινο γένη.<sup>87</sup>



Εικόνα 5.2 Φορεσιά Μάρηδων<sup>88</sup>

### 5.3.7 Καβακλί (Β.ΘΡΑΚΗ):

Αυτόν τον τύπο φορεσιάς φορούσαν οι γυναίκες στα δώδεκα χωριά της περιφέρειας Καβακλί (Β. Θράκη). Μετά τον εκπατρισμό τους, συνήθιζαν να προσθέτουν στο κέντημα του κόρφου την ημερομηνία κατασκευής. Την ενδυμασία αποτελούσαν το π'χάμισο, πουκάμισο, λευκό με σκούρο μπλε μπούστο και μανίκια με κεντητό διάκοσμο, την πόρτα. Η *τσούκνα*, αμάνικο φουστάνι, ήταν από υφαντό μάλλινο μαύρο ύφασμα με σουφρες (πτυχώσεις) στην επιφάνεια, κεντημένη στον κόρφο και στον ποδόγυρο. Το διάκοσμο του ποδόγυρου, τον *ουβαλνά*, τον κεντούσαν οι μεγάλες

<sup>87</sup> «Η ενδυμασία της γυναίκας στη Θράκη», ΑΘΛΓΘ 4 (1937-38), Αμ. Στάλιου.

<sup>88</sup> [www.thrakiki.gr/](http://www.thrakiki.gr/)

γυναίκες, ενώ οι νέες πρόσθεταν τις *μπέλκες*, επίρραπτες πολύχρωμες τρέσες. Το *τσιπούνι* και ο κλειστός ήταν αμάνικοι επενδύτες, ενώ η γούνα μανικωτός. Το υφαντό ριγέ ζωνάρι που ράβεται λοξά και η *πισίρκα*, υφαντή ποδιά, είναι από τα καλύτερα δείγματα υφαντικής. Το κεφαλόδεμα συμπληρώνει, ανάλογα με την οικονομική κατάσταση της γυναίκας, το δέμα, μικρά χρυσά φλουριά στερεωμένα στο μαντίλι, και η *μπάκα*, διπλή σειρά από χρυσά φλουριά που στερεώνεται στον ντούρο και πέφτει στο μαντίλι.<sup>89</sup>



Εικόνα 5.3 Φορεσιά Καβακλί<sup>90</sup>

### 5.3.8 «Καφάνια» Σουφλίου:

Τα κύρια στοιχεία της φορεσιάς είναι τα εσώρουχα και η φανέλα, υφαντή ή πλεκτή, που φοριέται κατάσαρκα. Το μακρύ πουκάμισο είναι συνήθως υφασμένο με το ντόπιο μετάξι, ενώ τα αραχνοϋφαντα τα αγόραζαν από την Προύσα. Το μισοφόρι είναι αμάνικο φουστάνι, βαμβακερό για το καλοκαίρι ή μαλλοβάμβακο για το χειμώνα, με πάστες, πιέτες, στο κάτω μέρος. Το μισοφούστανο είναι φαρδιά φούστα που φοριέται πάνω από το

<sup>89</sup> [www.thrakiki.gr/](http://www.thrakiki.gr/)

<sup>90</sup> Ο.Π



μισοφόρι για να καλαθώνει, να φουσκώνει δηλαδή. Οι αδύνατες φορούσαν και δύο μισοφούστανα. Το καφτάνι είναι φόρεμα ανοιχτό μπροστά, με μανίκια που γυρνούν σε ρεβέρ. Ανάλογα με την ποιότητα του υφάσματος διακρίνονται σε σαμαλατζένια, ριγωτά με θύρα και καφασούδια (καρό). Τη γούνα από *πιλούζ*, βελούδινο μεταξωτό, τη φορούσαν στα κρύα του χειμώνα. Το *πιρλικούδ(ι)*, αμάνικο φουστάνι από σαγιάκι σε χρώμα κροκί, το φορούσαν μόνο οι μεγάλες γυναίκες και πάνω από αυτό φορούσαν τη γούνα. Η *θυμιατή*, οι *καρπουζιές*, τα *τσακμάκια*, η *χαλένια* είναι ποδιές εξαιρετικής υφαντικής τέχνης, με ονοματολογία η οποία στηρίζεται στον ενυφασμένο διάκοσμο. Η *μαγλίκα* και το *διστιμέλ(ι)*, που δένονται στο κεφάλι μαζί με το *παγούνι* (κόσμημα) που σκαλώνεται πλάγια στο κεφαλόδεμα, αλλά και η *κορώννα* (ζώνη) αποτελούν τα χαρακτηριστικά στοιχεία της σουφλιώτικης φορεσιάς.<sup>91</sup>



Εικόνα 5.4 Φορεσιά «Καφτάνια» Σουφλίου<sup>92</sup>

### 5.3.9 Ορμενίου - Φτελιάς:

Το στοιχείο που χαρακτηρίζει αυτή τη φορεσιά είναι ο διάκοσμος από άσπρα και μαύρα χαντράκια που ράβονται για να στολίσουν τα τελειώματα του φουστανιού ή της φούστας, ακόμη και τις κάλτσες. Το

<sup>91</sup> [www.thrakiki.gr](http://www.thrakiki.gr)

<sup>92</sup> Ο.Π.

πουκάμισο της φορεσιάς είναι χοντρό βαμβακερό με βυσσινιές ούγιες στις πλαϊνές ραφές.<sup>93</sup>

Το φουστάνι είναι φόρεμα μάλλινο, που αργότερα έγινε βαμβακερό, σε χρώματα μαύρο και βυσσινί, ανοιχτό μπροστά που κουτψώνει, κουμπώνει, κάτω από το στήθος, ενώ η φούστα είναι φόρεμα με μανίκια με πιέτες στο κάτω μέρος. Οι πασχαλιάτικες φούστες ήταν πάντα με άσπρες κίτρινες ρίγες. Το γιλέκο, κοντό μέχρι τη μέση, το *κασάκι*, μακρύτερο που σκεπάζει τους γοφούς, και η γούνα είναι τα συμπληρωματικά χειμωνιάτικα επανωφόρια. Οι ποδιές είναι μάλλινες, υφαντές με ενυφασμένα *τζιντζίρια*, λουλούδια, και *μιπόνια*, λοξές γραμμώσεις.

Το ζωνάρι είναι υφαντό για τις καθημερινές ή ασημένιο σπονδυλωτό για τις γιορτές. Τα απλά κεφαλοδέματα γίνονται περίτεχνα για τις νέες και τις νύφες, με τις 13 κόσες (πλεξίδες) και τα *ζουμπούλια* (χάντρινα στολίδια) που σκαλώνουν πάνω στο μαντίλι.

### **5.3.10 Σαρακατσάνικη ή Πολιτική:**

Είναι η παραλλαγή του γενικού τύπου Σαρακατσάνικης ενδυμασίας που φορέθηκε από τις γυναίκες των νομάδων κτηνοτρόφων που μετακινούνταν στο χώρο της Θράκης. Το σύνολο της φορεσιάς αποτελείται από τα εξής:

Το κατασάρκι, φανέλα που φοριέται κάτω από το βαμβακερό πουκάμισο με τα κεντημένα μανίκια, το *τζαμαντάνι* στο οποίο στερεώνεται η πτυχωτή φούστα και η ζώνη ή ζώστρα με την οποία τυλίγουν την περιφέρεια, το *πολκάκι* (αμάνικο γιλέκο) με *πίστρες*, πιέτες, στο πίσω μέρος, την κοντόκαπα με ανάρριχτα μανίκια στην πλάτη και τη *σεγγούνα* ή *τουρνοκόλι*. Τα τσουράπια με τα κοντοτσούραπα ήταν πλεχτές κάλτσες, δύο χωριστά κομμάτια, με διάφορα γεωμετρικά σχέδια και χρώματα. Το σημαντικότερο τμήμα αυτής της φορεσιάς είναι η *παναγούλα*, ποδιά με καθαρά συμβολικό και όχι χρηστικό χαρακτήρα. Στο λαιμό φορούσαν

---

<sup>93</sup> [www.thrakiki.gr](http://www.thrakiki.gr)



πλεχτή τραχηλιά και στο κεφάλι στερέωναν τον *μπόχο*, ένα μεγάλο, μαύρο μάλλινο μαντίλι.<sup>94</sup>



Εικόνα 5.5 Σαρακατσάνα με παραδοσιακή φορεσιά<sup>95</sup>

### 5.3.11 Πομάκιη:

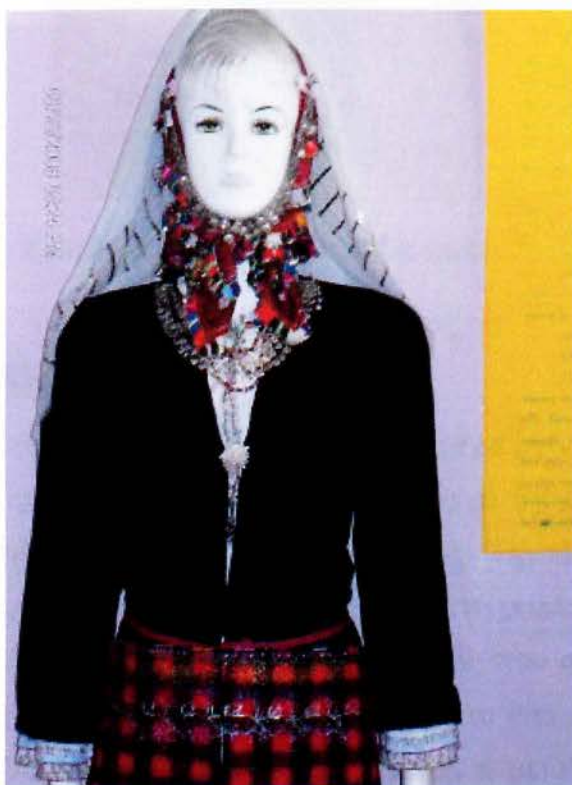
Οι διάφορες παραλλαγές που απαντούν ακολουθούν την εξής τυπολογία και περιλαμβάνουν: Το *γκάστε*, βαμβακερή βράκα με κεντημένα υφάσματα, επίρραπτα στα δύο άκρα, τα οποία φαίνονται από τους ποδόγυρους των φορεμάτων, τη *ρίζα*, βαμβακερό πουκάμισο λευκό με κόκκινες ούγιες στις πλαϊνές ραφές, τον *αλατζέ*, επανωφόρι φόρεμα, ριγέ μάλλινο ή μαλλοβάμβακο, ανοιχτό μπροστά με μεγάλα ανοίγματα στο πλάι, τον *σαγιά*, άσπρο βαμβακερό επανωφόρι που αντικαταστάθηκε από σκούρο μπλε και φοριέται πάνω από τον αλατζέ, τον *φερειτζέ*, επανωφόρι μαύρο σαν ράσο που φοριέται έξω από το σπίτι, το *καβάλ*, μακρύ φόρεμα επανωφόρι από κόκκινη εμπριμέ φανέλα με την τεχνική του καπιτονέ,

<sup>94</sup> «Η ενδυμασία της γυναίκας στη Θράκη», ΑΘΛΓΘ 4 (1937-38), Αμ. Στάλιου.

<sup>95</sup> [www.thrakiki.gr](http://www.thrakiki.gr)

ανοιχτό μπροστά, που το φορούν οι νύφες πάνω από τη ρίζα. Την *πριστέλκα*, μάλλινη υφαντή ποδιά, μαύρη ολοκέντητη ή κόκκινη.

Στο κεφάλι φορούν τη *σάπκα*, καπέλο, ή *φέσ(ι)*. Η άσπρη μαντίλα στερεώνεται υποσαγόνια. Τα μαλλιά τα πλέκουν κοτσίδες με δύο κορδόνια στολισμένα με κοχύλια, χάντρες και νομίσματα. Τον νυφιάτικο κεφαλόδεσμο συμπληρώνουν τα χάρτινα λουλούδια, τ' *αντζελίκ* (κοσμήματα) και το *γιασμάκ* (πέπλο). Στα πόδια φορούν πολύχρωμα πλεκτά τσουράπια και δερμάτινα παπούτσια, κίτρινα συνήθως όταν πρόκειται για νύφες και μαύρα στις υπόλοιπες περιπτώσεις.<sup>96</sup>



Εικόνα 5.6 Παραδοσιακή πομακική φορεσιά<sup>97</sup>

### 5.3.12 Ορτάκιοι:

Αστικός ενδυματολογικός τύπος τον οποίο συνθέτουν το φουστάνι, συνήθως μεταξωτό σε διάφορες αποχρώσεις, κάτω από το οποίο φορούν τη φουστανέλα για να προσθέτει όγκο και να προστατεύει το μεταξωτό φόρεμα. Το βελούδινο ζακετάκι με τα επίρραπτα χρυσά γαϊτάνια, το κοντογούνι, μακριά ζακέτα με γούνινη επένδυση, η βελούδινη ποδιά με τα

<sup>96</sup> «Η ενδυμασία της γυναίκας στη Θράκη», ΑΘΛΓΘ 4 (1937-38), Αμ. Στάλιου.

<sup>97</sup> [www.natpresh.blogspot.com](http://www.natpresh.blogspot.com)



λεπτά μεταξωτά κεντίδια και τα χάντρινα παπούτσια αντικατόπτριζαν την οικονομική ευμάρεια αυτών των κέντρων.<sup>98</sup>



Εικόνα 5.6 Η φορεσιά των Ορτακίων<sup>99</sup>

### 5.3.13 Φορεσιά Νέας Βύσσας:

Αυτή η γυναικεία φορεσιά φοριέται ακόμη απλοποιημένη από τις μεγάλες γυναίκες και εντυπωσιάζει με τον όγκο της. Πάνω από το υφαντό βρακί (εσώρουχο) φορούν εσωτερικά τέσσερις φούστες. Την άσπρη φούστα από ύφασμα του εμπορίου, την *ματζούρκ(α)*, υφαντή μαλλοβάμβακη, την υφαντή *τσουσμαλίδικη* και τη *χασιδένια* ή μεσοφόρι, που φορούν πρώτη φορά στον αρραβώνα. Η εξωτερική φούστα έχει το ίδιο μήκος με τις εσωτερικές και είναι υφαντή, μάλλινη, βαμβακερή ή μεταξωτή. Φορούν επίσης *πολκάκι*, κοντή ζακέτα που σφίγγει στη μέση. Η ποιότητα των υφασμάτων και το χρώμα του συνόλου διαφοροποιείται ανάλογα με την περίπτωση, καθημερινή, γιορτινή, ανύπαντρης, κ.λπ. Η γούνα είναι μαύρη ζακέτα με γούνινη επένδυση. Η βελούδινη ποδιά είναι κεντημένη με τα ίδια μοτίβα με τα οποία κεντιούνται τα παπούτσια και οι παντούφλες. Η δαντέλα, το *σαντίφ*, η κορδέλα με τα χρυσά νομίσματα, το κορδόνι, χάντρινο κόσμημα, που φοριούνται μπροστά στο στήθος όπως και τα

<sup>98</sup> [www.alex.eled.duth.gr](http://www.alex.eled.duth.gr)

<sup>99</sup> Ο.Π

διάφορα κεφαλοδέματα με τις γκιρλάντες και τις καρφίτσες είναι τα εντυπωσιακότερα στοιχεία της φορεσιάς.<sup>100</sup>



Εικόνα 5.7 Φορεσιά Νέας Βύσσας<sup>101</sup>

#### 5.3.14 Καππαδοκίας:

Τα τμήματα που συνθέτουν το σύνολο είναι το σαλβάρι, συνήθως άσπρο, και το πουκάμισο του οποίου τα τελειώματα στο λαιμό και στα μανίκια στολίζονται με δαντέλα. Το *αντερί* και το *καβάδι* ή *τσόχας* είναι φορέματα επανωφόρια που φοριούνται το ένα επάνω στο άλλο. Το καβάδι είναι διακοσμημένο με χρυσά ή χρωματιστά επίρραπτα κορδόνια που έρχονται πάντα σε έντονη χρωματική αντίθεση με το ύφασμα του φορέματος. Στο λαιμό δένουν την τσόχινη *γκοκιλούχα*, σαλιάρα. Στο κεφάλι φορούσαν κωνικό φεσάκι στολισμένο με φλουριά και αλυσίδες, που αντικαταστάθηκε από το μαντίλι.<sup>102</sup>

<sup>100</sup> [www.alex.eled.duth.gr](http://www.alex.eled.duth.gr)

<sup>101</sup> [www.thrakiki.gr](http://www.thrakiki.gr)

<sup>102</sup> [www.alex.eled.duth.gr](http://www.alex.eled.duth.gr)





Εικόνα 5.8 Φορεσιά της Κατπαδοκίας<sup>103</sup>



Εικόνα 5.9 Γιορτινή  
φορεσιά της Κατπαδοκίας<sup>104</sup>

### 5.3.15 Γκαγκαούζικη:

Αυτός ο ενδυματολογικός τύπος ο οποίος φορέθηκε από τις γυναίκες των Γκαγκαούζων που ζουν στα βόρεια του νομού Έβρου, αποτελείται: καταρχήν από το πουκάμισο, κοντό με ύφασμα εμπορίου, και τη βράκα που δένει κάτω από το γόνατο. Το φουρό, με δαντελένιο τελείωμα, μπαίνει πάνω από τη βράκα και φαίνεται πάντα κάτω από την εξωτερική φούστα με τις πάστες πιέτες, που το μάκρος της κάλυπτε το μέσο της γάμπας. Το τελείωμα της φούστας γίνεται πάντα από τον *φραμπαλά*, λοξό ύφασμα διακοσμημένο με επίρραπτα βελούδινα σχήματα. Ο *μπούστος* είναι κοντή ζακέτα που σφίγγει στη μέση και στολίζεται με βελούδινο γιακά και *μπλαστρόν*. Η μαύρη ποδιά τελειώνει σε κουλέδες με έντονα χρώματα. Στο κεφάλι έδεναν το *γκιρέπ*, χρωματιστό μαντίλι. Το σύνολο έχει πάντα μια χρωματική ενότητα και το χρώμα που υιοθετούσε κάθε γυναίκα αποτελούσε αναγνωριστικό της στοιχείο. Τσουκμάνια ή μισόφουστες φορούν οι γυναίκες μιας σειράς χωριών στα βόρεια του νομού Έβρου και το χαρακτηριστικό στοιχείο είναι τα χοντρά, μάλλινα υφαντά υφάσματα που αντικαταστάθηκαν από λεπτότερα του εμπορίου, με τα οποία είναι ραμμένη η φαρδιά φούστα και το *μπολκάκι* ή *μαρνέλι*. Φουστάνελες, κοντές φούστες με πιέτες, και *ρουσάκι*, κοντό ζακετάκι, από κίτρινα και

<sup>103</sup> [www.thrakiki.gr](http://www.thrakiki.gr)

<sup>104</sup> Ο.Π

γαλάζια βαμβακερά υφάσματα φορούν οι γυναίκες των προσφύγων, αρβανιτόφωνων Ελλήνων από το Χρυσόλιθο της Αν. Θράκης που εγκαταστάθηκαν στα νότια του νομού Έβρου.<sup>105</sup>



Εικόνα 5.10 Φορεσιά Γκαγκαουζική<sup>106</sup>

### **5.3.16 Ενδυμασία Κεσσάνης (Ανατ.Θράκης)**

Η Κεσσάνη ήταν μία από τις σημαντικότερες κωμοπόλεις της Ανατ. Θράκης. Η κυριότερη ασχολία των Ελλήνων κατοίκων της Κεσσάνης ήταν το εμπόριο, η γεωργία και η κτηνοτροφία. Μετά την ανταλλαγή των πληθυσμών οι κάτοικοί της ήρθαν στην Ελλάδα και εγκαταστάθηκαν κυρίως στην Δυτ.Θράκη και Μακεδονία. Η γιορτινή φορεσιά της Κεσσάνης έχει κύρια χαρακτηριστικά την αντίθεση του μαύρου και του άσπρου, τους έντονους αλλά αρμονικά συνδυασμένους χρωματισμούς των κεντημάτων και τα εντυπωσιακά λεπτοδουλεμένα κοσμήματα. Αποτελείται από το άσπρο υφαντό βαμβακερό πουκάμισο, με πολύχρωμο μάλλινο κέντημα στον ποδόγυρο και την τραχηλιά. Το μαύρο αμάνικο φουστάνι ή *τσούκνα* στολισμένο στην τραχηλιά και τον ποδόγυρο με πολύχρωμα μεταξένια γαϊτάνια. Η διακόσμηση δηλ. της τετράγωνης τραχηλιάς και του ποδόγυρου γινόταν με πολύχρωμα σιρίτια στον ποδόγυρο, στα μανίκια και κυκλικά στο στήθος. Τον χειμώνα πάνω από την τσόκνα φορούσαν την μανικωτή *σιγκούνα* από ίδιο ύφασμα και ίσια στολισμένη όπως η τσόκνα. Η ποδιά ή ήταν μαύρη από *σαγιάκι* στολισμένη

<sup>105</sup> «Η ενδυμασία της γυναίκας στη Θράκη», ΑΘΛΓΘ 4 (1937-38), Αμ. Στάλιου.

<sup>106</sup> [www.thrakiki.gr/](http://www.thrakiki.gr/)



με διάφορα σιρίτια ή γαϊτάνια ή ήταν σε κόκκινο χρώμα από δίμιτο ύφασμα. Οι κοπέλες έπλεκαν τα μαλλιά τους κοτσίδες, φορούσαν στο κεφάλι ένα κόκκινο φεσάκι όπου στερέωναν σειρές με φλουριά περασμένες σε αλυσίδες και από πάνω έβαζαν τη μαντίλα έτσι ώστε να φαίνονται τα φλουριά.



Εικόνα 5.11 Ενδυμασία Κεσσάνης<sup>107</sup>

### 5.3.17 Ενδυμασία Σουφλίου Έβρου

Το Σουφλί ήταν ονομαστό για την καλλιέργεια του μεταξοσκώληκος και υπήρξε ένα εμπορικό κέντρο στην περιοχή του Έβρου. Η γυναικεία λοιπόν φορεσιά που φορέθηκε στο Σουφλί επηρέασε σημαντικά όλες τις φορεσιές της περιοχής του Έβρου. Χαρακτηριστικό της ενδυμασίας του Σουφλίου είναι το καφτάνι. Είναι ένα φόρεμα μακρύ, με μανίκια, και είναι ανοιχτό με ένα τριγωνικό άνοιγμα στο στήθος. Το μπούστο είναι εφαρμοστό και μετά από την μέση φαρδαίνει και σχηματίζει πιέτες. Τα γιορτινά καφτάνια ήταν από μεταξωτά υφάσματα ενώ για κάθε μέρα τα καφτάνια ήταν βαμβακερά υφαντά στον αργαλειό.<sup>108</sup>

<sup>107</sup> [www.thrakiki.gr/](http://www.thrakiki.gr/)

<sup>108</sup> Παπαντωνίου Αθηνά (Πελοποννησιακό Λαογραφικό Ίδρυμα) «Ελληνικές Φορεσιές» (Ιστορική & Εθνολογική Εταιρεία της Ελλάδος)

Το πουκάμισο που φορούσαν κάτω από το καφτάνι ήταν και αυτό βαμβακερό λευκό το καθημερινό και μεταξωτό το γιορτινό. Κάτω από το καφτάνι συνήθιζαν να φορούν μεσοφόρι για να τονίζεται περισσότερο η μέση και να φουσκώνει το καφτάνι από την μέση και κάτω. Στη μέση φορούσαν την ποδιά. Η γιορτινή και νυφική ποδιά ήταν «γραμμένη» στον αργαλειό με πολύπλοκα σχέδια. Συνήθιζαν όμως τα νεότερα χρόνια να φορούν και κατιφένιες ποδιές που τελικά και επικράτησαν.<sup>109</sup>

Στη μέση στερέωναν την μαλαμοκαπνισμένη ζώνη με την υπέροχη πόρπη που απεικόνιζε στο κέντρο ως επί το πλείστον τον δικέφαλο αετό, δουλεμένη με σμάλτο και στολισμένη με πολύχρωμες πέτρες. Οι ζώνες αυτές ήταν δώρο του αρραβωνιαστικού ή του γαμπρού.

Υπήρχαν φυσικά και απλούστερες ζώνες με απλές πόρπες. Στο κεφάλι φορούσαν μεταξωτό μαντίλι με λουλούδια, που για τις νέες ήταν σε έντονα χρώματα που τα έδεναν με τέτοιο τρόπο ώστε τα κρόσσια από τη μαντίλα να κρέμονται στον τράχηλο και στη πλάτη. Συμπλήρωναν δε κάτω από την μαντίλα και αλυσίδες με φλουριά για να φαίνονται από το μέτωπο.

---

<sup>109</sup> Παπαντωνίου Αθηνά (Πελοποννησιακό Λαογραφικό Ίδρυμα) «Ελληνικές Φορεσιές» (Ιστορική & Εθνολογική Εταιρεία της Ελλάδος)





Εικόνα 5.12 Ενδυμασία Σουφλίου Έβρου<sup>110</sup>

Στον λαιμό κρεμούσαν τα γκερντάνια με τα φλουριά και στο στήθος τις ντούμπλες με φλουριά. Ο αριθμός των φλουριών φυσικά σε κάθε φορεσιά ήταν ανάλογος με την οικονομική κατάσταση της κάθε γυναίκας.<sup>111</sup>

### 5.3.18 Κοσμήματα

Αρχέγονα σύμβολα όπως ο σταυρός, ο κύκλος, ο ρόμβος φτιάχνονται με πολύχρωμες χάντρες, φλουριά, δεκάρες, κωσταντινάτα, κοχυλάκια, φιδοκέρατα, γαρύφαλλα και σκόρδα περασμένα σε κόκκινες κλωστές σαν φυλαχτά, μαζί με κόκκινες και μπλε κορδέλες, κοσμούν τις κοτσίδες για να εξασφαλίσουν σ' αυτή που τα φορά, τη γονιμότητα και την καλή τύχη. Η

<sup>110</sup> [www.thrakiki.gr/](http://www.thrakiki.gr/)

<sup>111</sup> Παπαντωνίου Αθηνά (Πελοποννησιακό Λαογραφικό Ίδρυμα) «Ελληνικές Φορεσιές» (Ιστορική & Εθνολογική Εταιρεία της Ελλάδος)

παράδοση τρέφει τη φαντασία των γυναικών και η δεξιοτεχνία τους δημιουργεί κεφαλοδέματα, όλα μηνύματα αναγνωριστικά για να ξεχωρίζει η παντρεμένη από την ανύπαντρη, η ανήλικη από την ενήλικη, η κόρη από τη μητέρα, η αρχόντισσα από τη λαϊκή, η Κυριακή από την καθημερινή, το πένθος και η θλίψη από τη χαρά και τη γιορτή. Σύμβολα «θυσίας» με την έννοια του θανάτου μιας παλιάς ζωής εν όψει μιας καινούργιας, όπως τα συναντάμε στις νύφες.



Εικόνα 5.13 Κοσμήματα Θράκης<sup>112</sup>

Τα σκεπασμένα μαλλιά, αρχέγονο σύμβολο της κρυμμένης γνώσης του ανεξιχνίαστου και της μυστικότητας, συνδέθηκαν με μαντήλια, πέπλα, τελετουργικά χτενίσματα και περίτεχνες κόσμες και ιδιαίτερα κεφαλοκαλύμματα. Αναπόσπαστο στοιχείο της κεφαλής, τα μαλλιά, από αρχαιοτάτων χρόνων θεωρούνται πηγή δύναμης, καθώς σύμφωνα με παλιά δοξασία σ' αυτά εδρεύει η ψυχή του ανθρώπου, γι' αυτό το λόγο συνδέθηκαν με την ιδέα της αναγέννησης και της επαναγέννησης.

---

<sup>112</sup> [www.thrakiki.gr/](http://www.thrakiki.gr/)



## ΚΕΦΑΛΑΙΟ 6 – ΘΕΜΕΛΙΩΔΕΙΣ ΈΝΝΟΙΕΣ ΤΗΣ ΣΥΜΜΕΤΡΙΑΣ

### 6.1 Εισαγωγή

Η Συμμετρία αποτελεί μια σημαντική έννοια των Μαθηματικών, της Φυσικής, της Χημείας και της Βιολογίας. Έχει εφαρμογή στη Μουσική, στην Αρχιτεκτονική, στη Γλυπτική καθώς και σε όλες τις άλλες καλές τέχνες και τη συναντάμε ακόμη σε αμέτρητες άλλες μορφές που εμφανίζονται τόσο στην έμβια όσο και στην άβια φύση. Στη σύγχρονη φυσική, ιδιαίτερα, η συμμετρία είναι μια πολύ κρίσιμη έννοια. Οι θεμελιώδεις αρχές της συμμετρίας υπαγορεύουν τους βασικούς νόμους της φύσης, ελέγχουν τη δομή της ύλης και ορίζουν τις θεμελιώδεις δυνάμεις της.<sup>113</sup>

Η συμμετρία είναι μια από τις πιο γοητευτικές έννοιες και η έκφρασή της στη φύση, είναι ίσως το πιο εκπληκτικό και γοητευτικό χαρακτηριστικό του φυσικού μας κόσμου. Ο κόσμος που μας περιβάλλει είναι γεμάτος από σχέδια επαναλαμβανόμενα στο χώρο και στο χρόνο. Η συμμετρία θα μπορούσε να πει κανείς ότι αποτελεί μια θεμελιώδη οργανωτική αρχή τόσο στη φύση όσο και στον πολιτισμό. Η ανάλυση της συμμετρίας επιτρέπει την κατανόηση της οργάνωσης ενός σχεδίου και παρέχει ένα μέσο για την κατανόηση τόσο του αναλλοίωτου όσο και της αλλαγής.<sup>114</sup>

Από τους πολλούς διαφορετικούς τρόπους που μπορεί κανείς να περιγράψει τη συμμετρία, σταδιακά καταλήγει σ' αυτό που είναι και ο επιστημονικός ορισμός της. Όπως αναφέρει ο Stewart Ian «συμμετρία είναι η ιδιότητα ενός αντικειμένου ή συστήματος, να παραμένει αναλλοίωτο μετά από ένα σύνολο αλλαγών (μετασχηματισμών)». Συνεπώς σκοπός αυτού του κεφαλαίου είναι η ανάλυση της έννοιας της συμμετρίας, η σχέση της με τον πολιτισμό, τα είδη και η παρουσία της στις σχεδιαστικές διατάξεις των διακοσμητικών μοτίβων.

### 6.2 Συμμετρία (Symmetry)

Η συμμετρία είναι μια σημαντική γεωμετρική έννοια η οποία διαφαίνεται σε όλους τους τομείς της ζωής μας. Είναι εμφανής σε πολλούς χώρους όπως της

<sup>113</sup> Stewart Ian, «ο γκαλουα και το κλειδί της συμμετρίας», εκδόσεις Τραυλός, 2007

<sup>114</sup> Ο.Π.



διακόσμησης, της υφαντουργίας καθώς και της αρχιτεκτονικής. Συμμετρία, από την αρχαία ελληνική λέξη σύμμετρος, συν + μέτρον = με μέτρο, με κανόνα, με υπολογισμό, με μέτρηση (1541):

1) ισορροπημένες αναλογίες, 2) η ιδιότητα του να είναι συμμετρικό. Ακριβής αντιστοιχία στο μέγεθος, το σχήμα και τη σχετική θέση των μερών στις αντίθετες πλευρές μιας διαχωριστικής γραμμής ή ενδιάμεσου επιπέδου ή γύρω από ένα κέντρο ή άξονα. 3) μια αυστηρή κίνηση μιας γεωμετρικής μορφής που ορίζει μια ένα προς ένα αντιστοιχία στον εαυτό της 4) η ιδιότητα να παραμένει απaráλλαχτο κάτω από συγκεκριμένους μετασχηματισμούς όπως ο προσανατολισμός του χώρου, το πρόσημο του ηλεκτρικού φορτίου ή της κατεύθυνσης του βέλους του χρόνου (χρησιμοποιείται για φυσικά φαινόμενα και εξισώσεις που τα περιγράφουν).<sup>115</sup>

Στην πρώτη εξήγηση, η συμμετρία συνδέεται με την ομορφιά μέσω της ισορροπίας των αναλογιών. Πολλοί καλλιτέχνες τόσο της αρχαιότητας όσο και της Αναγέννησης προσπάθησαν και πέτυχαν να αναπαράγουν την ανθρώπινη ομορφιά χρησιμοποιώντας αυστηρούς υπολογισμούς και μετρήσεις, δηλαδή χρησιμοποιώντας τη συμμετρία. Στην ουσία αυτό που προκύπτει συνήθως είναι μια ιδεατή αφεγάδιαστη μορφή. Μερικοί κατέγραψαν τις απόψεις τους σε βιβλία, όπως ο «Πολύκλειτος στον Κανόνα» του και ο Durer, στα «Βιβλία των ανθρώπινων αναλογιών». Η ανθρώπινη ομορφιά βασίζεται ακριβώς στην ιδέα της κανονικής σε αμοιβαία αντιστοιχία διευθέτησης των επιμέρους τμημάτων του σώματος με αποτέλεσμα τη δημιουργία μιας αναλογικά ισορροπημένης μορφής. Σε αυτόν τον πρώτο ορισμό η ομορφιά συναρτάται με τη συμμετρία. Χαρακτηριστικό παράδειγμα ο «Βιτρουβιανός» άνθρωπος του DaVinci <sup>116</sup>

### 6.3 Οι τάξεις της συμμετρίας

Οι επαναλαμβανόμενες διατάξεις χαρακτηρίζονται από την επανάληψη ενός «μοτίβου» που είναι η βασική μονάδα του σχεδίου, σε τακτά διαστήματα. Η διαδικασία της ανάλυσης της συμμετρίας ξεκινά με την αναγνώριση του

<sup>115</sup> [www.nicomedia.math.upatras.gr/](http://www.nicomedia.math.upatras.gr/)

<sup>116</sup> Ο.Π



θεμελιώδους στοιχείου του σχεδίου που είναι το μικρότερο στοιχείο που απαιτείται για τον σχηματισμό της διάταξης. Η περιοχής στην οποία περιλαμβάνεται αυτό το μικρό στοιχείο ονομάζεται θεμελιώδης περιοχή. Για να αναλυθεί η συμμετρία θα πρέπει πρώτα να γίνει η αναγνώριση της θεμελιώδους μονάδας, ενώ στη συνέχεια απαιτείται ο προσδιορισμός της κίνησης, βάσει της οποίας όταν αυτό το τμήμα επαναλαμβάνεται σε μία ή δύο διαστάσεις να σχηματιστεί ολόκληρο το σχέδιο.<sup>117</sup>

Ένα σχέδιο χαρακτηρίζεται ως ασύμμετρο όταν συντίθεται μόνο από ένα μη επαναλαμβανόμενο θεμελιώδες τμήμα. Δηλαδή η ασυμμετρία μπορεί να συνίσταται είτε στην απουσία συμμετρίας σε ένα σχέδιο είτε στο χαρακτηριστικό μιας θεμελιώδους μονάδας – μοτίβου, κατά μήκος μιας σχεδιαστικής διάταξης. Η επανάληψη του μοτίβου ενός σχεδίου μπορεί να γίνει με πολλούς τρόπους και μπορεί να είναι είτε ασύμμετρη είτε συμμετρική. Τα είδη κίνησης είναι τέσσερα και ορίζονται τέσσερις τύποι συμμετρίας:

- **μετάθεση**
- **αμφίπλευρη συμμετρία ή αντανάκλαση**
- **περιστροφή**
- **μεταθετική ή ολισθηρή αντανάκλαση**

Οι μαθηματικοί ονομάζουν τις παραπάνω «αυστηρές κινήσεις» γιατί αντιστοιχούν σε κινήσεις που δεν αλλάζει το μέγεθος ή το σχήμα γύρω από ένα σημείο, κατά μήκος ή εγκάρσια μιας γραμμής, ή σε ολόκληρο το επίπεδο.<sup>118</sup>

### **6.3.1 «Στοιχεία» και «Μοτίβα» (elements and patterns)**

Χαρακτηρίζονται ως βασικές δομές με τις οποίες καλύπτεται ο χώρος. Το μοτίβο είναι ένα αρχικό σχέδιο σχήμα ή αριθμός, ένα πρότυπο, ένα μοντέλο που μπορεί να χρησιμοποιηθεί για να αναπαραχθεί το όλον ή ένα

<sup>117</sup> Dorothy k. Washburn Donald W. Crowe, Symmetries of culture – Theory and Practice of plane pattern analysis, of Washington press, seattle and london

<sup>118</sup> Ο.Π

συγκεκριμένο τμήμα ενός αντικειμένου. Η κατανόηση των μοτίβων αποτελεί ένα σημαντικό βήμα για την αποτελεσματικότερη εκμάθηση και γνώση διαφόρων μαθηματικών εννοιών όπως: οι αριθμοί, η μέτρηση, η Γεωμετρία, η Άλγεβρα, η Στατιστική, η λογική σκέψη και η επίλυση προβλημάτων. Τα μοτίβα συναντιούνται σε όλες σχεδόν τις επιστήμες και τις τέχνες και μπορούν να επεξεργαστούν μαθηματικά (π.χ. αναγνώριση σχημάτων, αναγνώριση των νόμων της συμμετρίας που χρησιμοποιήθηκαν στην κατασκευή του μικρόκοσμου, μέτρηση, κατασκευή, ομοιότητα σχημάτων) μέσα από κατάλληλες δραστηριότητες. Ένα παράδειγμα μπορεί να αποτελέσει ο μικρόκοσμος του Escher, όπου τα γεωμετρικά επαναλαμβανόμενα μοτίβα του δίνουν την δυνατότητα εξερεύνησης του τρόπου χρήσης βασικών μονάδων στην κατασκευή και στην κάλυψη επιφάνειας.<sup>119</sup> Οι τύποι συμμετρίας διακρίνονται μεταξύ τους από τα διαφορετικά συμμετρικά χαρακτηριστικά και τις ιδιότητες που τους διακρίνουν. Συνεπώς παρατηρείται η ταυτοτική συμμετρία όπου το βασικό στοιχείο παραμένει αμετάβλητο στην αρχική του θέση καθώς και η αντιστροφή όπου το βασικό στοιχείο πηγαίνει από την αρχική του θέση στην τελική και στη συνέχεια επιστρέφει στην αρχική. Για κάθε μία ιδιότητα της συμμετρίας στην ομάδα μπορεί να συνδυαστεί με τα παραπάνω από έναν τελεστή της συμμετρίας, όταν ο συνδυασμός των δύο, ανήκει επίσης στην ομάδα συμμετρίας.<sup>120</sup>

### **6.3.2 Μετάθεση (transition)**

Με τον όρο μετάθεση εννοούμε την μετακίνηση ενός αντικειμένου χωρίς να το περιστρέψουμε ή να το καθρεφτίσουμε. Κάθε μεταφορά έχει δύο κύριες παραμέτρους: την διεύθυνση και την απόσταση.

Εάν μας δίνεται ένα επαναλαμβανόμενο σχέδιο τότε μπορούμε να σύρουμε αυτό κατά μήκος ορισμένης διεύθυνσης έτσι ώστε αυτό να συμπίσει στον

---

<sup>119</sup> Dorothy k. Washburn Donald W. Crowe, Symmetries of culture – Theory and Practice of plane pattern analysis, of Washington press, seattle and london

<sup>120</sup> [www.epyna.gr](http://www.epyna.gr)



εαυτό του. Μπορούμε βέβαια να επιλέξουμε διαφορετικές διευθύνσεις κατά τις οποίες θα συμβεί η μεταφορά.<sup>121</sup>



Εικόνα 6 – Μια μεταθετική μέθοδος είναι η διάταξη των κίωνων<sup>122</sup>

### 6.3.3 Αμφίπλευρη Συμμετρία ή Αντανάκλαση (reflection)

Το να προκαλέσει κανείς αντανάκλαση σε ένα αντικείμενο, είναι στην ουσία η προβολή της εικόνας του αντικειμένου στον καθρέφτη. Για παράδειγμα ο καθρεφτισμός του παραπάνω αγγλικού γράμματος R, θα είναι ένα ανάποδο R. Κάθε καθρεφτισμός έχει ένα χαρακτηριστικό που ονομάζεται άξονας του καθρεφτισμού.<sup>123</sup>

Ο τρόπος που λειτουργεί ο καθρεφτισμός βασίζεται στην ανταλλαγή σημείων από την μία πλευρά του άξονα στην άλλη πλευρά, διατηρώντας συγχρόνως την απόσταση των σημείων αυτών από τον άξονα ίση. Η αντανάκλαση μπορεί

<sup>121</sup> Grünbaum, B., and G. Shephard, Geometry of fabrics, Abstract 757-D1, Notices of the Amer. Math. Soc., 25 (1978), A-462.

<sup>122</sup> [www.greekinsight.com](http://www.greekinsight.com)

<sup>123</sup> Grünbaum, B., and G. Shephard, Geometry of Fabrics, in Geometrical Combinatorics, F. Holroyd and R. Wilson, (eds.), Pitman, 1984, p. 77-97.

να είναι κάθετη, οριζόντια ή διαγώνια. Όταν υφίσταται άξονας αντανάκλασης το σχετικό σχήμα θεωρείται «αμφίπλευρα συμμετρικό». Η αντανάκλαση μπορεί να εμφανίζεται σε μοτίβα, διατάξεις, λωρίδας ή διατάξεις πεδίου.<sup>124</sup>



Εικόνα 6.1 Αμφίπλευρη συμμετρία<sup>125</sup>

Όπως παρατηρείται μια πεταλούδα διαθέτει ακτινική συμμετρία διότι μπορεί να κοπεί στη μέση κατά μήκος διαφορετικών γραμμών ούτως ώστε να λάβουμε αντικατοπτρισμούς.<sup>126</sup>



Εικόνα 6.2 Αμφίπλευρη συμμετρία<sup>127</sup> Ένα από τα σπουδαιότερα παραδείγματα αμφίπλευρης συμμετρίας είναι το ανθρώπινο σώμα.<sup>128</sup>

<sup>124</sup> Grünbaum, B., and G. Shephard, Geometry of Fabrics, in Geometrical Combinatorics, F. Holroyd and R. Wilson, (eds.), Pitman, 1984, p. 77-97.

<sup>125</sup> [www.scienceinschool.org](http://www.scienceinschool.org)

<sup>126</sup> Ο.Π.

<sup>127</sup> [www.vassiamoissidis.wordpress.com](http://www.vassiamoissidis.wordpress.com)

<sup>128</sup> Ο.Π.



Επίσης παραδείγματα αμφίπλευρης συμμετρίας αποτελούν το ισοσκελές τρίγωνο, η διάταξη των φύλλων και το ανθρώπινο σώμα. Η αμφίπλευρη συμμετρία δημιουργεί την εντύπωση μιας κίνησης προς τα εμπρός. Για παράδειγμα τα ζώα και τα οχήματα τα οποία έχουν αμφίπλευρη συμμετρία, ακόμα κι αν δεν είναι τέλεια, δίνουν την εντύπωση ότι κινούνται προς τα εμπρός, ενώ άλλα πράγματα που δεν έχουν τα χαρακτηριστικά της αμφίπλευρης συμμετρίας μοιάζουν να κινούνται σε κύκλους. Επιπρόσθετα η κυλινδρική και η σφαιρική συμμετρία θεωρούνται αμφίπλευρες συμμετρίες καθώς διαθέτουν κάθετο άξονα αντανάκλασης.<sup>129</sup> .

#### **6.3.4 Περιστροφή**

Με την έννοια περιστροφή υπονοούμε την στρέψη του αντικείμενου. Κάθε περιστροφή έχει δύο χαρακτηριστικά: την γωνία περιστροφής και το κέντρο. Μια περιστροφή διατηρεί σταθερό ένα σημείο του αντικείμενου πάνω στο επίπεδο και περιστρέφει το υπόλοιπο αντικείμενο κατά μία γωνία γύρω από το σημείο αυτό. Μια περιστροφή μπορεί να γίνει υπό οποιαδήποτε γωνία, αλλά συγκεκριμένα για τα σχέδια του επιπέδου η γωνία αυτή θα πρέπει να διαιρεί ακριβώς την γωνία των 360 μοιρών.<sup>130</sup> Η περιστροφή μπορεί να εμφανιστεί και ως τριπλή, τετραπλή και εξαπλή. Μια περαιτέρω ανάλυση της περιστροφής ενός σχήματος του επιπέδου οδηγεί στο συμπέρασμα ότι η γωνία περιστροφής μπορεί να παίρνει μόνο τις τιμές 180, 120, 90 και 60. Ως τάξη μιας περιστροφής ορίζεται ο αριθμός των επαναληπτικών περιστροφών που πρέπει να γίνουν, ώστε το σχήμα του επιπέδου να επιστρέψει στην αρχική του θέση. Σύμφωνα λοιπόν με τον ορισμό της τάξης, μια περιστροφή 60 μοιρών έχει τάξη 6, μία περιστροφή 120 μοιρών έχει τάξη 3 κ.ο.κ. Ειδικότερα μια περιστροφή κατά 180 μοίρες ονομάζεται και μισή στροφή.

---

<sup>129</sup> Hann, M., and G. Thomson, *Geometry of regular repeating patterns*, Textile Progress Series, 22 (1), The Textile Institute, Manchester, 1992

<sup>130</sup> Ο.Π

Παραδείγματα περιστροφικής συμμετρίας βρίσκουμε στο παραλληλόγραμμο, στην τριπλή σπείρα (τρισκέλιον) και στη σβάστικα.<sup>131</sup>

### Μερικά παραδείγματα περιστροφικής συμμετρίας



Εικόνα 6.3 Ανεμογεννήτρια τριπλή περιστροφή<sup>132</sup>



Εικόνα 6.4 Αστέρι πενταπλή περιστροφή<sup>133</sup>



Εικόνα 6.5 Ρόδα αυτοκινήτου οκταπλή περιστροφή<sup>133</sup>



Εικόνα 6.6 Εξαπλή περιστροφή νιφάδα χιονιού



Εικόνα 6.7 Λουλούδι εφταπλή περιστροφή<sup>134</sup>

<sup>131</sup> Hann, M., and G. Thomson, Geometry of regular repeating patterns, Textile Progress Series, 22 (1) The Textile Institute, Manchester, 1992

<sup>132</sup> [www.allcom.com](http://www.allcom.com)

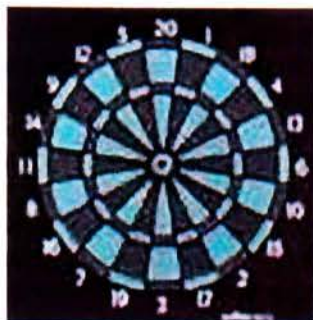
<sup>133</sup> [www.redrc.net](http://www.redrc.net)

<sup>134</sup> [www.thodorisf.wordpress.com](http://www.thodorisf.wordpress.com)





Εικόνα 6.8 Ανεμόμυλος οκταπλή περιστροφή<sup>135</sup>

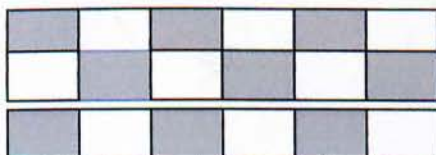


Εικόνα 6.9 Εικοσαπλή περιστροφή<sup>136</sup>

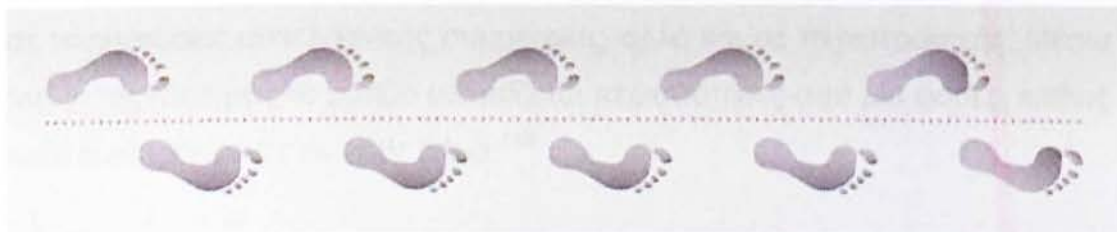
### 6.3.5 Μεταθετική ή Ολισθηρή Αντανάκλαση (glide reflection)

Βάση αυτού του τύπου συμμετρίας, ένα μοτίβο επαναλαμβάνεται με ταυτόχρονη χρήση αντανάκλασης και μετάθεσης. Όπως παρατηρείται πρόκειται για μετασχηματισμό σημείων σε μια δεδομένη περιοχή που συνδυάζει αντανάκλαση και μετάθεση (ολίσθηση).

Εικόνα 6.10 Παράδειγμα σχεδιαστικής διάταξης που εμφανίζει μεταθετική ή ολισθηρή αντανάκλαση<sup>137</sup>



Εικόνα 6.11 Παραδείγματα σχεδιαστικών διατάξεων που εμφανίζουν μεταθετική ή ολισθηρή αντανάκλαση<sup>138</sup>



<sup>135</sup> [www.upload.wikimedia.org](http://www.upload.wikimedia.org)

<sup>136</sup> [www.focusmag.gr](http://www.focusmag.gr)

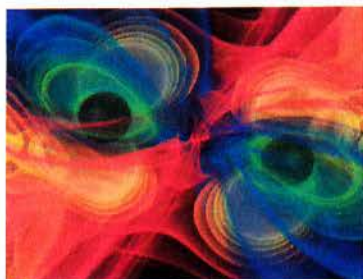
<sup>137</sup> [www.illuminations.nctm.org/.../GeoTiling1A.gif](http://www.illuminations.nctm.org/.../GeoTiling1A.gif)

<sup>138</sup> Ο.Π

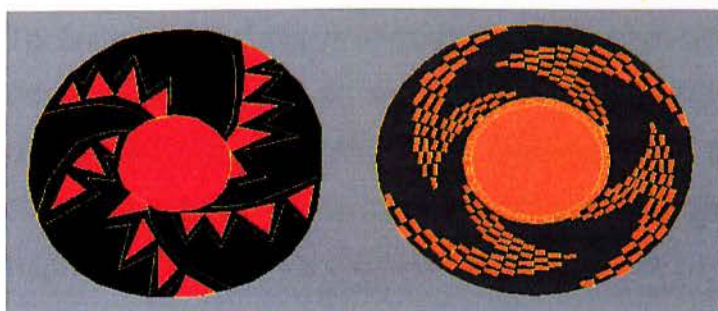
Ο μετασχηματισμός σε αυτήν την περίπτωση αποτελείται από μια μετατόπιση (ολίσθηση) και μια ανάκλαση ως προς μια γραμμή παράλληλη προς την κατεύθυνση της μετατόπισης (διακεκομμένη γραμμή).

#### 6.4 Αντισυμμετρία (Antisymmetry)

Η συμμετρία των αντιθέτων ονομάζεται αντισυμμετρία. Το χρώμα μετατρέπεται στο αντίθετό του κατά τη διάρκεια λειτουργίας της ανακλαστικής συμμετρίας.<sup>139</sup>



Εικόνα 6.12 Σε αυτή τη φωτογραφία παρατηρείται συμμετρία<sup>140</sup>



Εικόνα 6.13 Εδώ εμφανίζεται αντισυμμετρία.<sup>141</sup>

Η εικόνα του καλαθιού αντικατοπτρίζεται. Τα χρώματα της εικόνας έχουν αντιστραφεί στα αντίθετά τους.<sup>142</sup> Αλλαγές χρωμάτων παρατηρούνται όχι μόνο σε περιπτώσεις ανακλαστικής συμμετρίας, αλλά και σε περιστροφικής. Μέσω αυτής της ιδιότητας το μοτίβο εντοπίζεται περισσότερες από μία φορές, καθώς είναι ανεστραμμένες σε κάθε βήμα.<sup>143</sup>

<sup>139</sup> [www.emis.de](http://www.emis.de)

<sup>140</sup> [www.img380.imageshack.us](http://www.img380.imageshack.us)

<sup>141</sup> Ο.Π

<sup>142</sup> [www.emis.de](http://www.emis.de)

<sup>143</sup> Ο.Π



## 6.5 Μονοδιάστατες διατάξεις (one dimensional arrangement)

Υπάρχουν πολλών ειδών συμβολισμοί για την ταξινόμηση των μη μετατιθέμενων διατάξεων. Ο πιο ευρέως αποδεκτός συμβολισμός περιέχει τέσσερα σύμβολα τα οποία προσδιορίζουν το συμβατικά επιλεγμένο μοναδιαίο κελί, τη μέγιστη τάξη περιστροφής και τους άξονες συμμετρίας που υπάρχουν στις δύο διαστάσεις. Το πρώτο από τα τέσσερα σύμβολα είναι είτε το γράμμα  $p$  είτε το γράμμα  $c$ . Αυτό υποδεικνύει αν το κελί του πλέγματος που σχετίζεται με τη διάταξη είναι πρωτογενές ή κεντραρισμένο.

Πρωτογενή κελιά υπάρχουν στις δεκαπέντε από τις δεκαεπτά τάξεις καθολικών διατάξεων και περιέχουν την ελάχιστη έκταση της διάταξης που μπορεί να παραγάγει την πλήρη διάταξη μέσω μετάθεσης μόνο. Στην περίπτωση των δύο υπολειπόμενων καθολικών διατάξεων το πλέγμα είναι το ρομβοειδές και είναι κεντραρισμένο. Η σχηματική απεικόνιση των δεκαεπτά μοναδιαίων κελίων όλων των καθολικών διατάξεων δίνεται στον πίνακα 6-15.

Το δεύτερο σύμβολο  $n$ , αναπαριστά την μεγαλύτερη τάξη περιστροφής στη διάταξη. Το γεγονός ότι οι δυσδιάστατες διατάξεις μπορούν να παραχθούν από διπλές, τριπλές, τετραπλές, εξαπλές, αλλά όχι πενταπλές περιστροφές είναι γνωστό ως ο «κρυσταλλογραφικός περιορισμός». Όταν δεν υπάρχει περιστροφή σε μια διάταξη πεδίου, τότε  $n$  ίσον 1.

Το τρίτο σύμβολο σηματοδοτεί έναν άξονα συμμετρίας κανονικό ως προς τον  $x$  άξονα του κελιού. Το γράμμα  $m$  χρησιμοποιείται για να υποδείξει έναν άξονα αντανάκλασης, και το γράμμα  $g$  συμβολίζει την ύπαρξη μεταθετικής αντανάκλασης εντός του κελιού. Όταν χρησιμοποιείται ο αριθμός 1, υποδεικνύεται η απουσία αξόνων αντανάκλασης ή μεταθετικής αντανάκλασης κανονικών ως προς τον  $x$  άξονα.<sup>144</sup>

Το τέταρτο σύμβολο αναπαριστά έναν άξονα συμμετρίας σε γωνία  $a$  ως προς τον  $x$  άξονα. Η γωνία  $a$  εξαρτάται από το  $n$ . Για παράδειγμα το  $a$  ισούται  $60^\circ$  όταν το  $n$  ισούται με 3 ή 6. Σε αυτή την περίπτωση το γράμμα  $m$

<sup>144</sup> M.A..Hann, G.M.Thompson, «The Geometry of Regular Repeating Patterns», Textile Progress, VOL. 22, Num 1., The Textile Institute, Manchester 1992

χρησιμοποιείται για να υποδείξει την ύπαρξη ενός άξονα ανακλαστικής συμμετρίας και το  $g$  έναν άξονα μεταθετικής αντανάκλασης.

Η χρήση του αριθμού 1 υποδεικνύει ότι δεν υπάρχουν άξονες αντανάκλασης σε γωνία  $a$  ως προς τον  $x$  άξονα. Αν δεν υπάρχουν σύμβολα στην τρίτη και την τέταρτη θέση, τότε στη διάταξη δεν παρουσιάζονται αντανάκλασεις ή μεταθετικές αντανάκλασεις.

Το εμβαδόν μιας θεμελιώδους μονάδας μιας δυσδιάστατης διάταξης προσδιορίζεται από την τοποθέτηση όχι μόνο των εγγύτερων μοτίβων ή ψηφίδων στα αριστερά και τα δεξιά αλλά επίσης και από αυτά παραπάνω ή παρακάτω τους. Εξ αυτού καταλήγουμε στο συμπέρασμα, ότι το εμβαδόν μιας θεμελιώδους μονάδας είναι πάντοτε ίσο με αυτό του μοναδιαίου κελιού.

Οι διατάξεις που έχουν μια μεταθετική συμμετρία προς μία διεύθυνση λέγονται διατάξεις «λωρίδας» ή «ορίου» (border pattern).

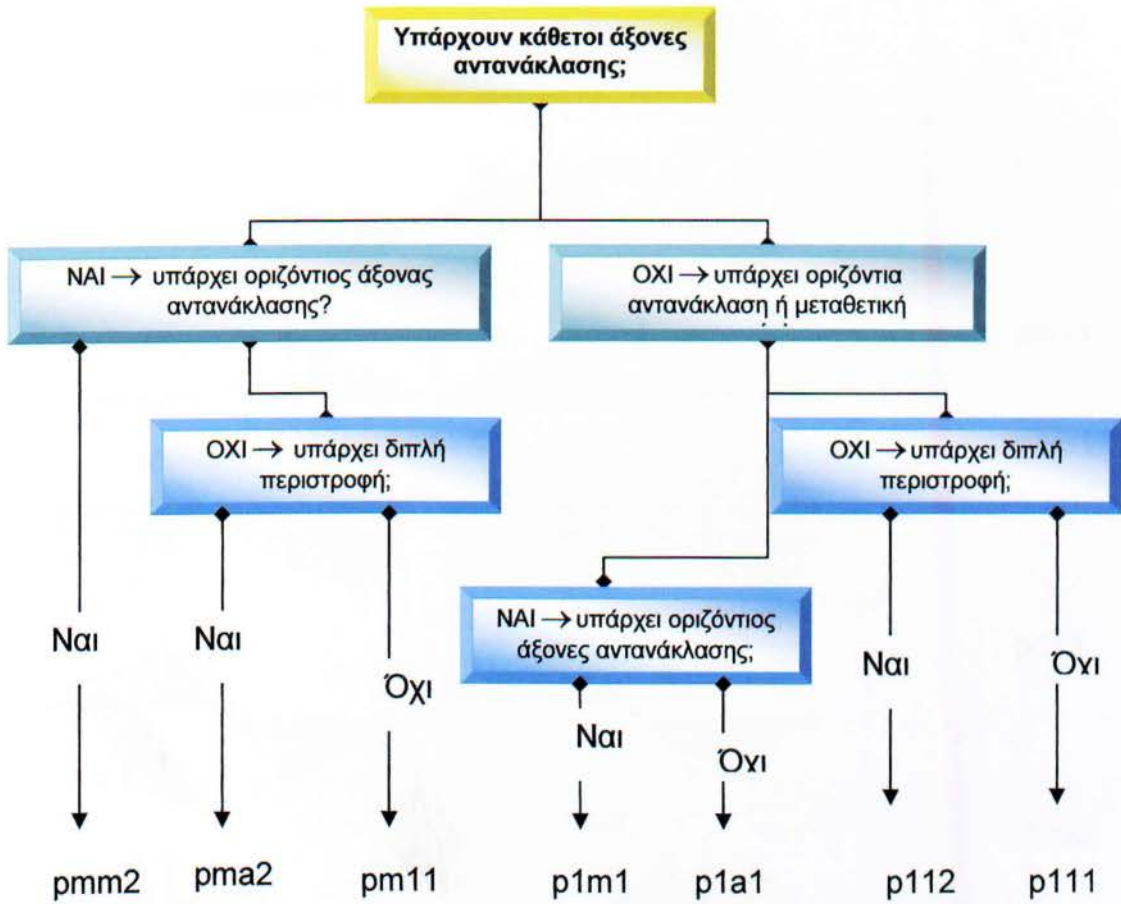
Μια διάταξη λωρίδας είναι μια πεπερασμένη διάταξη. Εξ ορισμού πρέπει να έχει μεταθετική συμμετρία. Μπορεί επίσης να έχει μεταθετική αντανάκλαση, διπλή περιστροφή, οριζόντια ή κάθετη ανακλαστική συμμετρία.

Σε αυτή την περίπτωση, οι εμφανιζόμενες συμμετρίες επαναλαμβάνονται προς μία διεύθυνση. Στον κατωτέρω πίνακα υπάρχει η παρουσίαση της μεθοδολογίας ταξινόμησης των διατάξεων ορίου σε επτά διακριτές ομάδες.<sup>145</sup>

---

<sup>145</sup> Λαογραφική προσέγγιση των περιοχών Δ.Στερεάς – Ηπείρου & Κυκλάδων – Δωδεκανήσων & σύγκριση αυτών, Πτυχιακή εργασία της Αγγελικής Σακκά, ΤΕΙ Πειραιά 2006

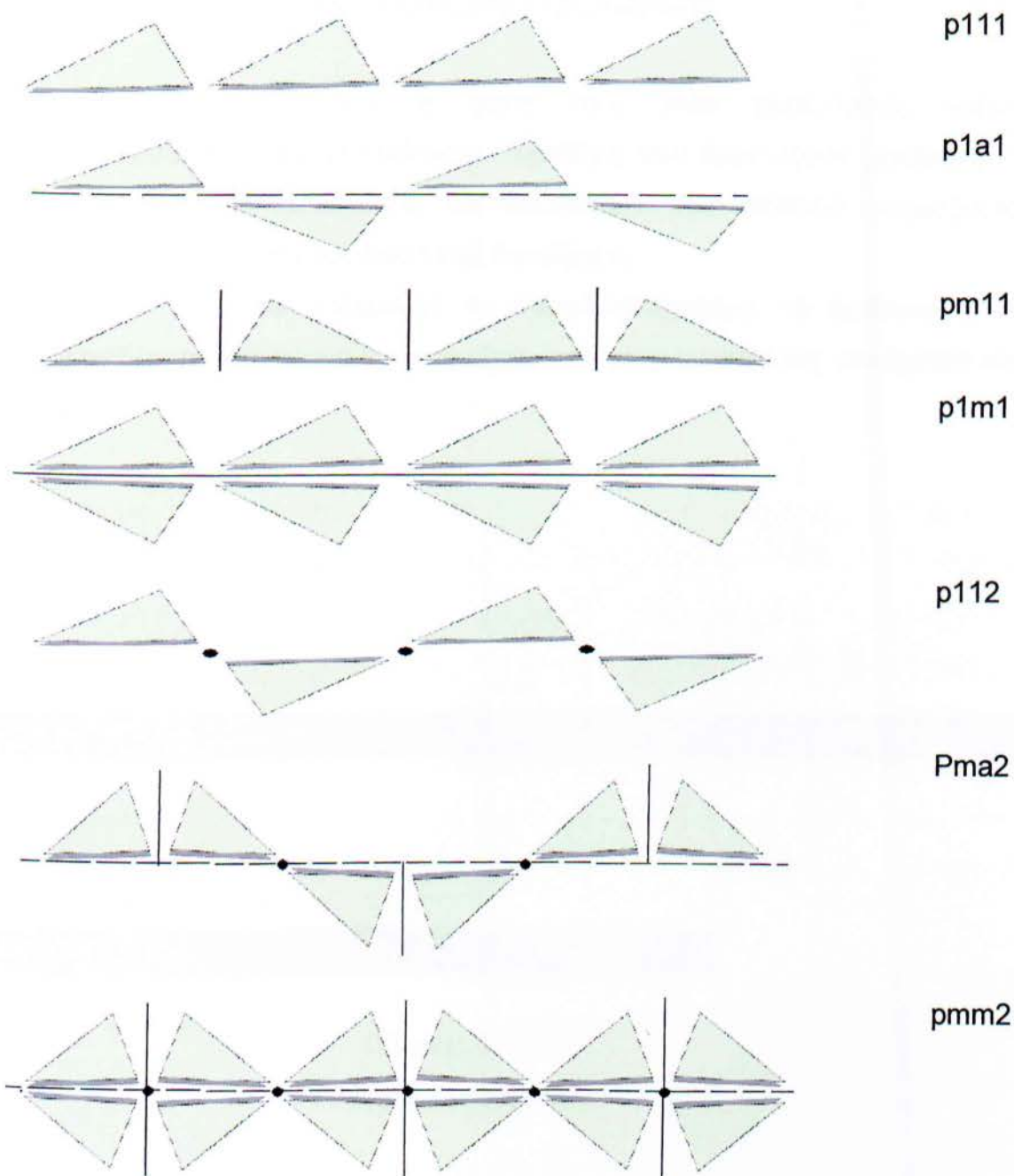




Πίνακας 6-14<sup>146</sup>

Παρουσίαση της μεθοδολογίας ταξινόμησης των διατάξεων ορίου σε επτά διακριτές ομάδες

<sup>146</sup> Λαογραφική προσέγγιση των περιοχών Δ.Στερεάς – Ηπείρου & Κυκλάδων – Δωδεκανήσων & σύγκριση αυτών, Πτυχιακή εργασία της Αγγελικής Σακκά, ΤΕΙ Πειραιά 2006



Πίνακας 6-15<sup>147</sup>

Σχηματική απεικόνιση των δεκαεπτά μοναδιαίων κελίων όλων των καθολικών διατάξεων.

- Διπλή περιστροφή
- Οριζόντιος άξονες αντανάκλασης
- Άξονας μεταθετικής αντανάκλασης
- | Άξονας κάθετης αντανάκλασης

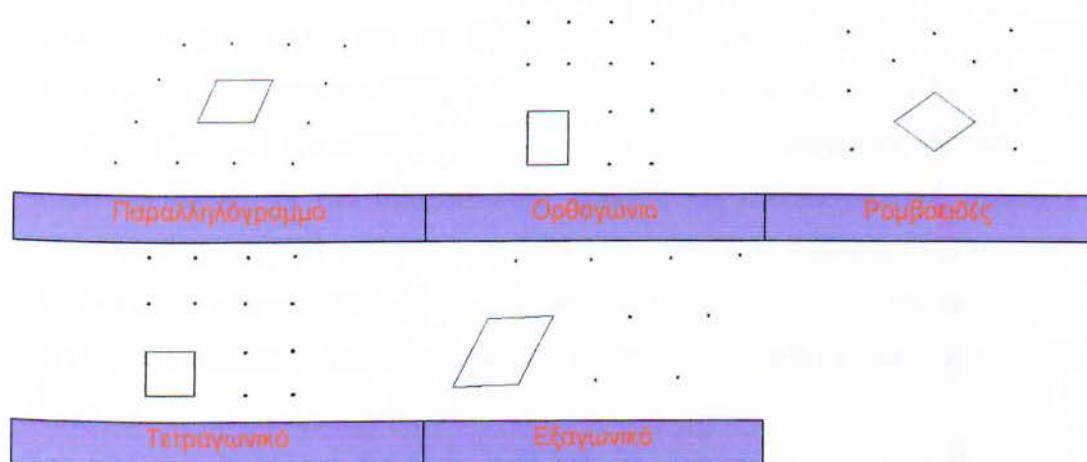
<sup>147</sup> Λαογραφική προσέγγιση των περιοχών Δ.Στερεάς – Ηπείρου & Κυκλάδων – Δωδεκανήσων & σύγκριση αυτών, Πτυχιακή εργασία της Αγγελικής Σακκά, ΤΕΙ Πειραιά 2006



## 6.6 Δυσδιάστατες διαστάσεις (all over patterns)

Όλες οι διατάξεις από τη φύση τους είναι συμμετρικές καθώς επαναλαμβάνονται και μετατίθενται. Διατάξεις που εμφανίζουν μετάθεση σε δύο ανεξάρτητες διευθύνσεις και καλύπτουν ένα επίπεδο ονομάζονται «διατάξεις πεδίου» ή «δυσδιάστατες διατάξεις».

Υπάρχουν 5 τύπου πλέγματος το παραλληλόγραμμο, το ορθογώνιο, το ρομβοειδές, το τετραγωνικό και το εξαγωνικό είναι γνωστά ως «πλέγματα του Bravais». <sup>148</sup>



Πίνακας 6-16<sup>149</sup>  
Πλέγματα του Bravais.

<sup>148</sup> [www.cce.ufes.br](http://www.cce.ufes.br)

<sup>149</sup> Λαογραφική προσέγγιση των περιοχών Δ. Στερεάς – Ηπείρου & Κυκλάδων – Δωδεκανήσων & σύγκριση αυτών, Πτυχιακή εργασία της Αγγελικής Σακκά, ΤΕΙ Πειραιά 2006

## 6.7 Συμπεράσματα

Είναι φανερό έπειτα από τη μελέτη όλων των παραπάνω στοιχείων ότι η συμμετρία παίζει καθοριστικό ρόλο στην διαμόρφωση ενός σχεδίου. Η ταξινόμηση των διατάξεων γενικότερα (μονοδιάστατες, δυσδιάστατες κλπ) με τα διάφορα σύμβολα μας βοηθά να αναγνωρίσουμε τις κινήσεις που ακολουθούν τα μοτίβα και μέσω τις ταξινόμησης παρατηρούμε ποιες συμμετρίες προτιμώνται από κάθε λαό (στην προκειμένη περίπτωση κάτοικοι Πόντου και Θράκης).

Έχει παρατηρηθεί ότι τα γεωγραφικά χαρακτηριστικά, η οικονομική κατάσταση κάθε περιοχής αλλά και οι εξωγενείς πολιτισμικές επιρροές επιδρούν γενικότερα στην ψυχосύνθεση των κατοίκων. Διαμορφώνεται, κατ' αυτόν τον τρόπο, η αίσθηση του ωραίου και η περιπλοκότητα της έκφρασης. Γενικότερα, παρατηρείται ότι οι πιο δυσπρόσιτες, ορεινές και απομονωμένες περιοχές παρουσιάζουν σχέδια πολύ πιο απλά και γεωμετρικά, σοβαρά και αυστηρά. Αντιθέτως, περιοχές πεδινές ή παραθαλάσσιες που χαρακτηρίζονται από ομαλή γεωγραφική διάταξη παρουσιάζουν πιο σύνθετα και περίπλοκα σχήματα.

Στο επόμενο κεφάλαιο θα γίνει ανάλυση της συμμετρίας των μοτίβων στα σχέδια που εμφανίζουν οι φορεσιές των κατοίκων του Πόντου και της Θράκης.

## **ΚΕΦΑΛΑΙΟ 7 – ΠΕΙΡΑΜΑΤΙΚΟ ΜΕΡΟΣ**

### 7.1 Γενικά

Σύμφωνα με τα όσα προαναφέρθηκαν, σκοπός στο κεφάλαιο αυτό είναι η ανάλυση της συμμετρίας των μοτίβων των περιοχών Πόντου και Θράκης. Η μέθοδος που ακολουθείται είναι από διάφορες πηγές όπως για παράδειγμα, βιβλία, ένθετα, ιστοσελίδες, φωτογραφίες και η ταξινόμησή τους βάσει των σχετικών πινάκων που υπάρχουν στο κεφάλαιο 6 οι οποίοι αναφέρονται στην ακολουθία των σχετικών διατάξεων.



Οι πηγές του φωτογραφικού υλικού που χρησιμοποιήθηκαν στο κεφάλαιο αυτό είναι καταχωρημένες στην οικεία βιβλιογραφία του κεφαλαίου και παρουσιάζονται στη συνέχεια.

## 7.2 Πόντος

Σύμφωνα με τα όσα προαναφέρθηκαν αναλύουμε παρακάτω τη συμμετρία των μοτίβων του Πόντου όπου συλλέχθηκαν σχέδια από διάφορες πηγές και παραθέτονται κάποια από αυτά ενδεικτικά παρακάτω:



Εικόνα.7 <sup>150</sup>

---

<sup>150</sup> [www.epm.gr](http://www.epm.gr)



Εικόνα 7-1<sup>151</sup>

Στη συνέχεια παρουσιάζεται ο πίνακας στον οποίο εμφανίζονται οι τάξεις συμμετρίας των ανωτέρω σχεδιαστικών διατάξεων. Στην αριστερή στήλη απεικονίζονται τα είδη των τάξεων συμμετρίας που παρουσιάζει η περιοχή του Πόντου, στο κέντρο ο αριθμός των δειγμάτων που επελέγη και δεξιά ποσοστό του συνόλου

---

<sup>151</sup> [www.epm.gr](http://www.epm.gr)

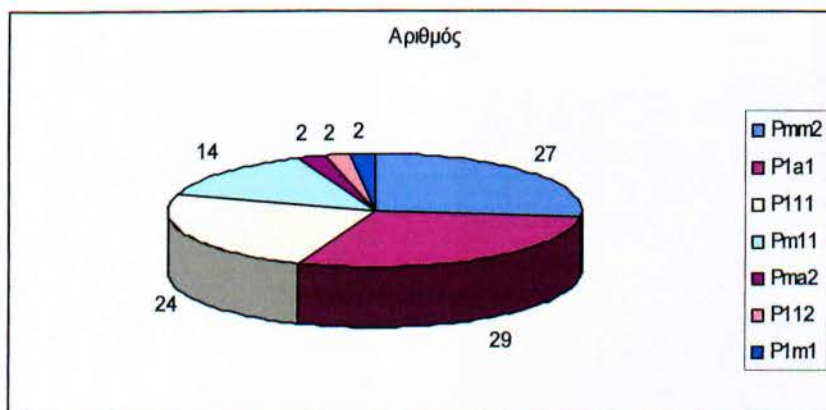


των δειγμάτων που επελέγησαν το οποίο εκφράζεται επί τοις εκατό (%)

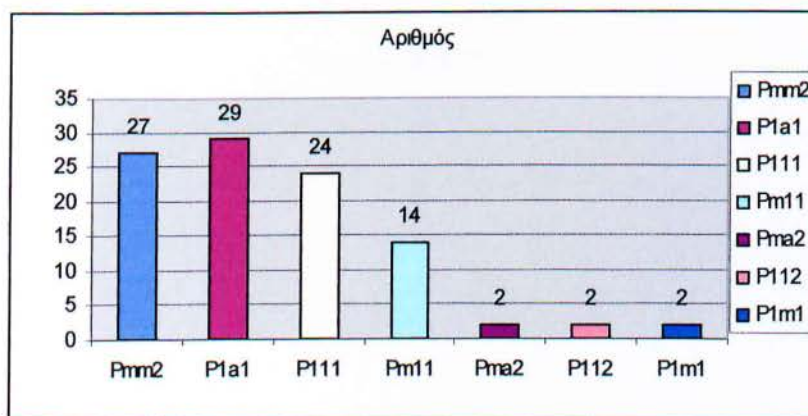
Συμμετρία	Αριθμός	%
Pmm2	27	27
P1a1	29	29
P111	24	24
Pm11	14	14
Pma2	2	2
P112	2	2
P1m1	2	2
Σύνολο	100	100

Πίνακας 7-2

Κατόπιν γίνεται παράθεση του ιστογράμματος (Bar Chart) και του κυκλικού διαγράμματος (Pie Chart) στο οποίο απεικονίζονται οι τάξεις συμμετρίας των μοτίβων των σχεδιαστικών διατάξεων της περιοχής του Πόντου.



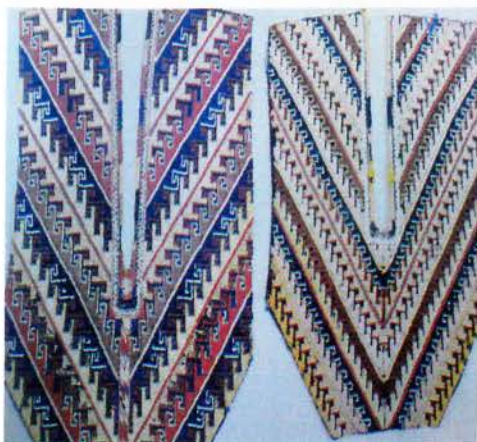
Εικόνα 7-3



Εικόνα 7-4

### 7.3 Θράκη

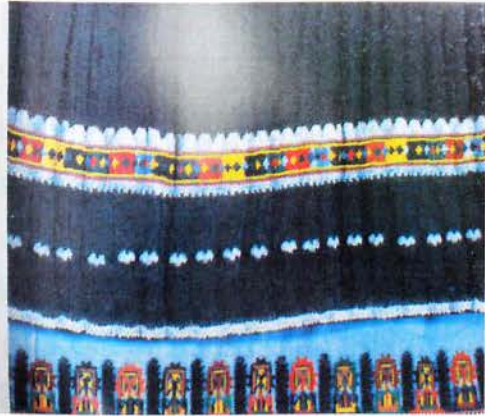
Σύμφωνα με τα όσα προαναφέρθηκαν αναλύουμε παρακάτω τη συμμετρία των μοτίβων της Θράκης όπου συλλέχθηκαν σχέδια από διάφορες πηγές και παραθέτονται κάποια από αυτά ενδεικτικά παρακάτω:



Εικόνα 7-5<sup>152</sup>

<sup>152</sup> Χατζημιχάλη Αγγ. «Η ελληνική λαϊκή φορεσιά» Εκδόσεις Μέλισσα 1978-1983





Εικόνα 7-6<sup>153</sup>

Στη συνέχεια παρουσιάζεται ο πίνακας στον οποίο εμφανίζονται οι τάξεις συμμετρίας των ανωτέρω σχεδιαστικών διατάξεων. Στην αριστερή στήλη απεικονίζονται τα είδη των τάξεων συμμετρίας που παρουσιάζει η περιοχή της Θράκης, στο κέντρο ο αριθμός των δειγμάτων που επελέγη και δεξιά ποσοστό του συνόλου των

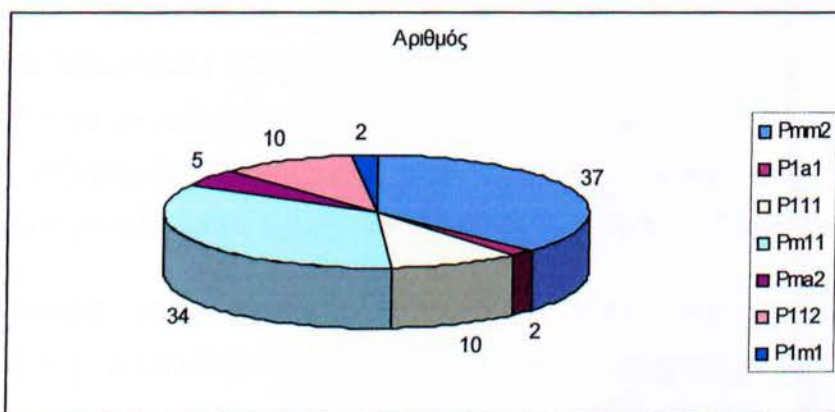
<sup>153</sup> «Η σημειολογική λειτουργία της παραδοσιακής γυναικείας φορεσιάς: Ένα παράδειγμα από τη Θράκη», ΠΣΤ'ΣΛΒΧ. Θεσσαλονίκη 1991.

δειγμάτων που επελέγησαν το οποίο εκφράζεται επί τοις εκατό (%)

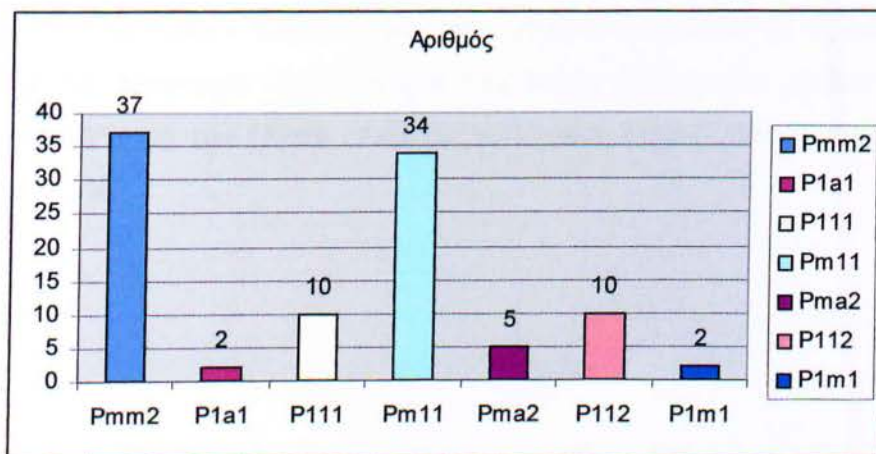
Συμμετρία	Αριθμός	%
Pmm2	37	37
P1a1	2	2
P111	10	10
Pm11	34	34
Pma2	5	5
P112	10	10
P1m1	2	2
Σύνολο	100	100

Πίνακας 7.7

Κατόπιν γίνεται παράθεση του ιστογράμματος (Bar Chart) και του κυκλικού διαγράμματος (Pie Chart) στο οποίο απεικονίζονται οι τάξεις συμμετρίας των μοτίβων των σχεδιαστικών διατάξεων της Θράκης.



Εικόνα 7-8



Εικόνα 7-9



#### 7.4 Συμπεράσματα – Παρατηρήσεις

Βάσει των παραπάνω διαγραμμάτων που απεικονίζουν τις τάξεις συμμετρίας στις περιοχές του Πόντου και της Θράκης, παρατηρούνται τα εξής: Είναι φανερό ότι ο μεγαλύτερος αριθμός τάξης συμμετρίας για τις δύο περιοχές είναι διαφορετικός. Για τον Πόντο η μεγαλύτερη τάξη συμμετρίας εμφανίζεται να είναι η  $r1a1$  με 29% και ακολουθούν η  $rm2$  με 27%, η  $r111$  με 24%, η  $rm11$  με 14%, η  $r1m1$  με 2%, η  $r112$  με 2% και η  $rma2$  με 2%. Για την Θράκη η μεγαλύτερη τάξη συμμετρίας εμφανίζεται να είναι η  $rm2$  με 37% και ακολουθούν η  $rm11$  με 34%, η  $r111$  με 10%, η  $r112$  με 10%, η  $rma2$  με 5%, η  $r1a1$  με 2% και η  $r1m1$  με 2%.

Είναι λοιπόν φανερό ότι η συμμετρία παίζει καθοριστικό ρόλο στην διαμόρφωση ενός σχεδίου. Η περιστροφή μιας βασικής μονάδας (του μοτίβου) στα περισσότερα σχήματα δίνει ένα αρκετά ανάλαφρο στιλ στα σχέδια και τα χρώματα. Η ταξινόμηση των διατάξεων με τα διάφορα σύμβολα μας βοηθά να αναγνωρίσουμε τις κινήσεις που ακολουθούν τα μοτίβα και μέσω της ταξινόμησης παρατηρούμε ποιες συμμετρίες προτιμούνται από κάθε γεωγραφική μονάδα (στην προκειμένη περίπτωση κάτοικοι Πόντου, Θράκης).

Ο πολιτισμός κάθε περιοχής επηρεάζεται από τους οικονομικούς, πολιτισμικούς, γεωγραφικούς και μορφολογικούς παράγοντες και επιρροές. Επομένως οι ίδιοι παράγοντες επηρεάζουν τόσο το χρώμα όσο και τις συμμετρίες. Επιπλέον, είναι φανερό ότι προσθέτοντας τις ομάδες που έχουν κίνηση στη συμμετρία – περιστροφή (τάξη συμμετρίας  $rma2$ ,  $r112$ ,  $r1a1$  και  $r1m1$ ) με τα αντίστοιχα ποσοστά επί τοις εκατό βγαίνει ένα ποσοστό της τάξης του 35% για τον Πόντο, ενώ για τη Θράκη βγαίνει ένα ποσοστό της τάξης του 19%.

Άρα, είναι φανερό ότι τα μοτίβα των σχεδιαστικών διατάξεων που παρατηρούνται στον Πόντο έχουν πιο πολύ περιστροφή σε σύγκριση με εκείνα της Θράκης και αυτό μπορεί να εξηγηθεί από το γεγονός ότι τα μοτίβα αυτά είχαν επιρροές τόσο από το Βυζάντιο (Ο Ελληνισμός του Πόντου έζησε και διατήρησε τα πολιτιστικά στοιχεία του Βυζαντίου καθώς είχε δανειστή

από την ανατολή - την Περσία και πιο ανατολικά - και το διέδωσε και στον Πόντο, όπου και διαφυλάχθηκε. Απόδειξη γι' αυτό αποτελεί η άμεση σχέση της αστικής γυναικείας φορεσιάς με τον τύπο της γυναικείας αμφίεσης στη βυζαντινή εποχή), όσο και από την εγγύς περιοχή της Ασίας(Οι παράλιες πόλεις του Πόντου ήταν οι φυσικές διέξοδοι των περιοχών του εσωτερικού της Μ. Ασίας). Ιδιαίτερα η Τραπεζούντα ήταν η μοναδική πόλη στις βόρειες ακτές της Μ. Ασίας η οποία μπορούσε να επικοινωνεί απρόσκοπτα σ' όλες τις εποχές του χρόνου με το εσωτερικό της Ασίας.

Έτσι το διακομιστικό εμπόριο ανατολής και δύσης διεξαγόταν απ' αυτήν αλλά και από τις άλλες παραλίες πόλεις και πρόσφερε τη δυνατότητα αλλά και τον πειρασμό στους Έλληνες του Πόντου (ιδιαίτερα της Τραπεζούντας) να γνωρίζουν και να προμηθεύονται και από τα πιο μακρινά κέντρα παραγωγής ποικίλα και πολύτιμα υλικά για την αμφίεση ιδιαίτερα των γυναικών.



## **ΚΕΦΑΛΑΙΟ 8 ΓΕΝΙΚΑ ΣΥΜΠΕΡΑΣΜΑΤΑ-ΠΕΡΑΙΤΕΡΩ ΕΡΕΥΝΑ**

Όπως παρατηρήθηκε από την έρευνα της παρούσας μελέτης είναι φανερό ότι η πλούσια ιστορία του Πόντου και της Θράκης επέδειξε μια πληθώρα πολιτισμικών παραδόσεων. Αυτή με τη σειρά της επηρέασε και τις ενδυμασίες των κατοίκων, τα χρώματα και τα σχεδιαστικά τους μοτίβα. Όμως τα στοιχεία αυτά επηρεάστηκαν και από τη γεωγραφική θέση, την οικονομική κατάσταση κάθε περιοχής και τις εξωγενείς πολιτισμικές επιρροές. Διαμορφώνεται με αυτόν τον τρόπο η αίσθηση του ωραίου και η περιπλοκότητα της έκφρασης. Παρατηρείται ότι οι δυσπρόσιτες, ορεινές και απομονωμένες περιοχές εμφανίζουν σχεδιαστικά μοτίβα και χρώματα πολύ πιο απλά και αυστηρά, ενώ αντιθέτως περιοχές πεδινές, με ομαλή γεωγραφική διάταξη εμφανίζουν πιο σύνθετα και περίπλοκα σχήματα και ιδιαίτερα φωτεινά χρώματα. Επίσης ιδιαίτερη έμφαση δίνεται και στην λεπτομέρεια όπου και αυτή βασίζεται πάντα στην γεωγραφική θέση της κάθε περιοχής.

Όλα λοιπόν τα παραπάνω μας οδηγούν με απόλυτη σαφήνεια στο συμπέρασμα ότι στη Θράκη αλλά και ειδικότερα όσον αφορά τους Σαρακατσάνους οι οποίοι κατοικούν εκεί και είναι μια πολύ σημαντική πληθυσμιακά ομάδα ανεπτύχθη στο διάβα του χρόνου όπως φαίνεται και από τα στοιχεία (19%:ομάδες με κίνηση στη συμμετρία-περιστροφή) μοτίβα σχεδιαστικών διατάξεων λιτά, αυστηρά με περισσότερη γεωμετρία και λιγότερη περιστροφή σε σύγκριση με εκείνα του Πόντου (35%:ομάδες με κίνηση στη συμμετρία-περιστροφή), κάτι που οφείλεται κατά κύριο λόγο στις εμπορικές σχέσεις που αναπτύχθηκαν μεταξύ όλων των παράλιων πόλεων του Πόντου και κυρίως της Τραπεζούντας (ως φυσικές διέξοδοι των περιοχών του εσωτερικού της Μ.Ασίας) με όλο το εσωτερικό της Ασίας.

Τέλος η πτυχιακή αυτή εργασία θα μπορούσε να συνεχιστεί αναδεικνύοντας σημαντικά θέματα προς περαιτέρω διερεύνηση για μια γενικότερη προς όλες τις κατευθύνσεις διατύπωση ακριβοδίκαιων συμπερασμάτων.

Για να εξασφαλιστεί αυτό θα πρέπει να υπάρχει μια μακροχρόνια ολιστική προσέγγιση που να περιλαμβάνει επισκέψεις σε διάφορα λαογραφικά μουσεία, επιστημονικές βιβλιοθήκες και πανεπιστημιακούς φορείς ώστε συλλέγοντας περισσότερα στοιχεία να έχει μια πιο εμπειριστατωμένη άποψη για τις παραδοσιακές φορεσιές του Πόντου και της Θράκης.

## ΚΕΦΑΛΑΙΟ 9 - ΒΙΒΛΙΟΓΡΑΦΙΑ

- Γιαννακόπουλος Γ.Α, «Ο Πόντος των Ελλήνων», Εκδόσεις Έφεσσος 2003
- Εγκυκλοπαίδεια μείζονος Ελληνισμού. «Λαϊκές φορεσιές του Πόντου», Μ. Ασία, 2008
- Κουρτίδης Κωνσταντίνος Γ., «Ιστορία της Θράκης», εκδότης Δίον, 2006
- Καλπίδου Λ., «Μορφή και λειτουργία Ποντιακής φορεσιάς», παρατηρητής Θράκης 23/1/09
- Ν. Μελίδου - Κεφαλά, «Η σημειολογική λειτουργία της παραδοσιακής γυναικείας φορεσιάς: Ένα παράδειγμα από τη Θράκη», ΠΣΤ'ΣΛΒΧ. Θεσσαλονίκη 1991
- Ελ. Καρασταμάτη – Ρωμαίου, «Αμοιβαία επίδραση θρακικών εθίμων και θρακικής ενδυμασία», ΠΒ' ΣΛΒΧ. Θεσσαλονίκη 1976,
- Λαογραφική προσέγγιση των περιοχών Δ.Στερεάς – Ηπείρου & Κυκλάδων – Δωδεκανήσων & σύγκριση αυτών, Πτυχιακή εργασία της Αγγελικής Σακκά, ΤΕΙ Πειραιά 2006
- Μυρίδου, Χ., «Λαογραφικά Λιβεράς», Αρχεῖον Πόντου 13 (1948)
- Β. Νικήτα – Χουλιάρα: «Η παραδοσιακή φορεσιά». Ένας οδηγός για τη γνωριμία του Σχολείου με το Λαογραφικό και Εθνολογικό Μουσείο Μακεδονίας. Θεσ/νίκη 1987
- Οικονομίδης, Δ., «Περί Αμφίσεως», Αρχεῖον Πόντου 2 (1929).
- Παπαντωνίου Ιωάννα «Ελληνικές φορεσιές», Αθήνα: Κυριακίδης Β, 1981
- Παπαντωνίου Αθηνά (Πελοποννησιακό Λαογρ. Ίδρ.) «Ελληνικές Φορεσιές» (Ιστορική & Εθνολογική Εταιρεία της Ελλάδος)
- Σαμουηλίδης Χρήστος Σ. «Ιστορία του ποντιακού ελληνισμού» Εκδότης Εκδοτικός οίκος Α. Α Λιβάνη, 2003)



Στάλιου Αμ. «Η ενδυμασία της γυναίκας στη Θράκη», ΑΘΛΓΘ 4 1937-1938

Σοιλεντάκης Ν.Π «Ιστορία του Θρακικού Ελληνισμού», Εκδότης Παπαζήσης, 2004

Συλλογικό έργο «Ελληνικές παραδοσιακές φορεσιές», εκδόσεις Καστανιώτη, 2001

Συλλογικό έργο «Θράκη Ιστορική και λαογραφική προσέγγιση», Εκδότης Αλήθεια, 2006

Φωτογραφικό αρχείο Γ. Αλεπάκου «Η Ιστορία της Θράκης».

Χατζημιχάλη Αγγ. «παραδοσιακή φορεσιά της Θράκης''» Μουσείον Μπενάκη, ό.π., 1. Αθήνα 1978

Χατζημιχάλη Αγγ. «Η ελληνική λαϊκή φορεσιά» Εκδόσεις Μέλισσα 1978-1983

### **ΞΕΝΟΓΛΩΣΣΗ ΒΙΒΛΙΟΓΡΑΦΙΑ**

Dorothy k. Washburn Donald W. Crowe, Symmetries of culture – Theory and Practice of plane pattern analysis, of Washington press, seattle and London

Grünbaum, B., and G. Shephard, Geometry of fabrics, Abstract 757-D1, Notices of the Amer. Math. Soc., 25 (1978), A-462.)

Grünbaum, B., and G. Shephard, Geometry of Fabrics, in Geometrical Combinatorics, F. Holroyd and R. Wilson, (eds.), Pitman, 1984, p. 77-97.

Hann, M., and G. Thomson, Geometry of regular repeating patterns, Textile Progress Series, 22 (1), The Textile Institute, Manchester, 1992

Hargittai, M Hargittai–1994 Symmetry: a unifying concept, shelter publications usa, 1994)

Stewart Ian. «Ο γκαλούα και το κλειδί της συμμετρίας», Εκδόσεις Τραυλός, 2007

## Ιστοσελίδες

[www.dim-rizou.pel.sch.gr](http://www.dim-rizou.pel.sch.gr)

[www.pontos-stuttgart.de](http://www.pontos-stuttgart.de)

[www.naserron.gr](http://www.naserron.gr)

[www.pontos1923.com](http://www.pontos1923.com)

[www.mathra.gr](http://www.mathra.gr)

[www.elverias.gr](http://www.elverias.gr)

[www.epm.gr](http://www.epm.gr)

[www.thalassa-karadeniz.livepage.gr](http://www.thalassa-karadeniz.livepage.gr)

[www.paratiritis-news.gr](http://www.paratiritis-news.gr)

[www.neoiagones.gr](http://www.neoiagones.gr)

[www.pontiakiestia.de](http://www.pontiakiestia.de)

[www.santeos.livepage.gr](http://www.santeos.livepage.gr)

[www.foresies.gr](http://www.foresies.gr)

[www.thrakiki.gr](http://www.thrakiki.gr)

[www.alex.eledduth.gr](http://www.alex.eledduth.gr)

[www.nicomedia.math.upatras.gr](http://www.nicomedia.math.upatras.gr)

[www.epyna.gr](http://www.epyna.gr)

[www.greeknsight.com](http://www.greeknsight.com)

[www.vassiamoissidis.wordpress.com](http://www.vassiamoissidis.wordpress.com)

[www.scienceinschool.org](http://www.scienceinschool.org)

[www.focusmag.gr](http://www.focusmag.gr)

[www.upload.wikimedia.org](http://www.upload.wikimedia.org)

[www.allcom.com](http://www.allcom.com)

[www.pl.wiktionary.org](http://www.pl.wiktionary.org)



[www.redrc.net](http://www.redrc.net)

[www.thodorisf.wordpress.com](http://www.thodorisf.wordpress.com)

[www.emis.de](http://www.emis.de)

[www.img380.imageshack.us](http://www.img380.imageshack.us)

[www.cce.ufes.br](http://www.cce.ufes.br)

[www.natpresh.blogspot.com](http://www.natpresh.blogspot.com)

## **ΚΕΦΑΛΑΙΟ 10 -ΛΕΞΙΛΟΓΙΟ**

### **10.1 Πόντος**

Το **ΚΑΜΙΣ**, συνήθως άσπρο, υφαντό πουκάμισο άλλοτε με γιακά, άλλοτε χωρίς ιδιαίτερες διακοσμήσεις.

Το **ΣΠΑΛΕΡ** ή **ΣΠΑΡΕΛΟΠΟΝ** για το οποίο έχουν γραφεί τόσα τραγούδια. Ήταν ο αυτού καθ' αυτός στηθόδεσμος της νέας γυναίκας με δύο δεσίματα συνήθως ένα πίσω από τον λαιμό κι ένα πίσω από την πλάτη. Το δέσιμο ήταν σφιχτό έτσι ώστε να πατάει το στήθος της γυναίκας για να μην φαίνεται πολύ έντονα και ελκυστικά. Το διακοσμούσαν με πλεχτές δαντέλες που έβγαιναν από τον ανοιχτό λαιμό της Ζουπούνας. Το χρώμα συνήθως άσπρο ή μπέζ.

Το **ΣΑΛΒΑΡ** ή **ΣΑΛΒΑΡΙΝ** μακρύ και πολύ φαρδύ παντελόνι από γυαλιστερό και ευχάριστο για το σώμα ύφασμα, έτσι ώστε να επιτρέπει όλες τις κινήσεις του σώματος χωρίς ν' αφήνει να διακρίνονται οι γραμμές του γυναικείου κορμιού .Λέγεται ότι κατ' ακρίβεια γινόταν από 8 πήχες ύφασμα.

**ΤΡΑΠΟΛΟΖ**, υφαντό ύφασμα με διάφορους εμπριμέ χρωματισμούς τετράγωνο γύρω στο 1,5 μέτρα που διπλωνόταν στη μέση πάνω από την Ζουπούνα. Συχνά συναντάμε το μεταξωτό υφαντό. Φοριόταν συνήθως την καλοκαιρινή περίοδο.

**ΛΑΧΩΡ** ή **ΛΑΧΩΡΙΝ** ,σε αντικατάσταση του τραπολόζ φοριόταν το Λαχώρ βαρύ μάλλινο ύφασμα φερμένο από τη Λαχώρη της Ινδίας που φοριόταν

συνήθως το χειμώνα. Ο τρόπος που φοριόταν το Τραπολόζ και το Λαχώρ διαφέρει από περιοχή. Άλλοτε η μύτη του τριγώνου καταλήγει με μια χοντρή φούντα πίσω κι άλλοτε με πολλές φούντες ή κρόσσια στα δίπλα.

Το **ΚΟΝΤΕΣ** ή **ΓΙΛΕΚ**, κοντό γιλέκο από τσόχα ή βελούδο στολισμένο με κεντήματα της εκάστοτε περιοχής.

**Η ΚΑΤΙΦΕ** ή **ΧΡΥΣΟΝ ΚΑΤΙΦΕ**, ακριβό και πλούσιο ρούχο που φοριόταν απαραίτητα πάνω από την Ζουπούνα φτιαγμένο από βαρύ βελούδινο ύφασμα με κεντήματα της περιοχής γύρω στην λεμόκοψη, στη πλάτη ή κάτω από τις μασχάλες και στο τέλος του μανικιού που ανέβαιναν μέχρι τον αγκώνα. Τα κεντήματα της κάθε περιοχής διέφεραν και στο σχήμα και στο μέρος που τοποθετούνταν πάνω στην Κατιφέ. Συνήθως χρησιμοποιούσαν κλωστή με περιεχόμενο γνήσιου χρυσαφιού και ήταν η περηφάνια της κάθε κοπέλας το πόσο εξαιρετικά είχε η ίδια της κεντήσει την Κατιφέ.

**Η ΦΟΤΑ**, ένα ανθεκτικό υφαντό ύφασμα που φορούσαν συνήθως οι γεροντοκόρες γυναίκες ή μάνες που μεγάλωναν μωρά και χρησιμοποιούνταν σαν είδος ποδιάς.

Το **ΠΙΣΤΑΜΠΑΛΙΝ** ή **ΠΙΣΤΑΜΠΑΛ**, ένα χοντρό ανθεκτικό ύφασμα προχειρότερο από την Φοτά που φοριόταν σαν ποδιά για τις καθημερινές δουλειές του σπιτιού και του αγρού. Και τα δύο ήταν μακριά όσο η Ζουπούνα και συνήθως ριγέ και βαμβακερό.

### Η επένδυση των ποδιών.

Τα **ΟΡΤΑΡΙΑ**, ένα είδος χοντρής κάλτσας συνήθως για τον χειμώνα.

Τα **ΓΕΜΕΝΙΑ** ή **ΠΟΣΤΑΛΙΑ**, υποδήματα χαμηλά ανοιχτά από το πίσω μέρος με χαμηλό τακούνι.

Τα **ΚΟΥΝΤΟΥΡΑΣ**, χοντρά κλειστά παπούτσια.

Τα **ΜΕΣΤΙΑ** ή **ΛΑΜΨΙΑ**, είδος παντόφλας μέσα σε σπίτι.

Τα **ΝΑΛΙΑ**, είδος ξύλινων παντόφλων .



Τα **ΖΟΥΛΟΥΦΑ** ή **ΤΖΟΥΛΟΥΦΑ**, τούφες μαλλιών που στρίβονται από τους κροτάφους και περνώντας κάτω από τους λοβούς των αυτιών ενώνονται με τη μοναδική πλεξούδα που ακουμπά στη μέση.

Η **ΤΑΠΛΑ** ή **ΤΟ ΤΕΠΕΛΙΚΙ**, χαρακτηριστικό σκέπασμα του κεφαλιού της πόντιας γυναίκας, φτιαγμένο από χοντρό δέρμα ή από χοντρό ύφασμα στολισμένο με φλουριά σε κύκλους ή έναν ασημένιο δίσκο κεντημένο.

Το **ΛΕΤΖΕΚ** ή **ΛΕΤΖΕΚΙΝ**, η μαντίλα που φοριόταν χωρίς να δένεται, πάνω στην κόμμωση και περασμένη πίσω από τ' αυτιά σκεπάζοντας λίγο την τάπλα. Το ύφασμα ήταν μετάξι, ταιριαστό σε απόχρωση με το χρώμα της Ζουπούνας και πλουμισμένο στις άκρες του με ψηλό κέντημα. Το φορούσαν συνήθως στα χωριά ενώ στις μεγάλες πόλεις όπως στην Τραπεζούντα παραλείπεται.

Τα **ΚΟΣΜΗΜΑΤΑ** ήταν απαραίτητο εξάρτημα της φορεσιάς που εκφράζανε κατά ένα μεγάλο μέρος πόσο ευκατάστατη είναι η οικογένεια της κοπέλας ή της γυναίκας.

Η **ΩΡΑ** το ρολόι με την ασημένια ή χρυσή αλυσίδα που σκαλώνονταν στο πρώτο κουμπί της Ζουπούνας.

Το **ΚΟΥΣΤΙΝ**, κόσμημα πλουσιών γυναικών αποτελούμενο από σειρές χρυσών φλουριών τρυπημένο και περασμένο σε χρυσή αλυσίδα με ένα πεντόλιρο.

Το **ΚΟΧΛΙΔ**, ασημένια ή χρυσή αλυσίδα σε σχήμα κομπολογιού τυλιγμένη μια φορά γύρω από το λαιμό, ριγμένη πλούσια πάνω στο σπαρέλ φτάνοντας σχεδόν μέχρι τον αφαλό.

Ο **ΣΤΑΥΡΟΝ**, χρυσός σταυρός κρεμασμένος σε χρυσή αλυσίδα.

Το **ΣΑΛΒΑΡΙΝ**, η φαρδιά βράκα που έμοιαζε με τη νησιώτικη ή το Ποτουρίν το παντελόνι με τη φαρδιά Σέλλα την κοντή Ζουπούνα ρούχα στο σχήμα που έχει καβάδι.

Το **KONTEΣΙΝ** που είναι οι διάφοροι τύποι της κοντής ζακέτας.

Το **ΜΑΚΡΟΓΟΥΝΙ** το χειμερινό μακρύ ρούχο. Όλα αυτά υποχωρούν πολύ γρήγορα μπροστά στην εισβολή της ευρωπαϊκής αμφίεσης.

Τη **ΖΙΠΚΑ**, βράκα με στενό μπατζάκι και μεγάλη Σέλα, μαζεμένη σε πτυχές πίσω και λιγότερες μπροστά. Το ύφασμα της Σέλας έφτανε τα 4 περίπου μέτρα. Ήταν μάλλινο, τσόχινο ,σε χρώματα μαύρο, μπλε σκούρο ,γκρι ,καφέ με σκούρα στην απόχρωση συρήτια.

Το **ΚΑΜΙΣ**, υφαντό πουκάμισο, συνήθως καρό ή μονόχρωμο άλλοτε με γιακά κι άλλοτε χωρίς ,κούμπωμα συνεχόμενο μέχρι κάτω ή μισό.

Το **ΓΙΛΕΚ**, κοντό γιλέκο ίδιο με το ύφασμα της Ζίπκας με σκούρα κεντήματα στη λαιμόκοψη και στο μέρος των κουμπιών και της μικρής τσέπης για την ώρα. Τα κεντήματα ήταν για παράδειγμα μπλε πάνω στο μαύρο ύφασμα ή στο γκρι και μαύρα πάνω στο μπλε στο καφέ και στο γκρι.

Το **KONTEΣ** ή **MINTAN**, κοντό πανωφόρι ,η καλύτερα σακάκι με μακρύ μανίκι που γυρνούσε στο κάτω μέρος, φοδραρισμένο με σκούρο χρώματος φόδρα, έχοντας ανάμεσα στη φόδρα και στο εξωτερικό ύφασμα ένα σκληρό άλλο ύφασμα για να στέκεται στητό όπως και η Ζιπούνα και η Κατίφε της γυναίκας. Το κούμπωμα συνήθως σταυρώτο με δυο σειρές υφαντά κουμπιά που επέτρεπαν το κούμπωμα ή προς τ'αριστερά.

Το **ΖΩΝΑΡ**, Μακριά λωρίδα υφάσματος περίπου 4 εκατοστών σε φάρδος και 8 μέτρων περίπου σε μήκος που χρησίμευε στο σφίξιμο των ρούχων επάνω στο σώμα του άνδρα. Ξεχωρίζει στο τραπολόζ από την Τρίπολη της Αφρικής περίπου οχτώ μέτρων εκ των οποίων τα τέσσερα χρησίμευαν στο σφίξιμο της ενδυμασίας και τα υπόλοιπα τέσσερα στη διακόσμηση της, και στο Ατζαμσαλίν από μάλλινο περσικό ύφασμα, μήκους περίπου 4 μέτρων.

Το **ΣΙΛΑΧΛΙΚ** ή **ΣΕΡΑΧΛΙΚ**, Δερμάτινη χοντρή ζώνη με πολλές θήκες που φοριόταν πάνω από το τραπολόζ και χρησίμευε για να θηκιάζει το Μαχέρ ή η Κάμα ή το Καρακουλάκ και η Ταμπατζάν, το πιστόλι. Επίσης οι θήκες του χρησίμευαν και σαν είδος πορτοφολιού.



Τα **ΦΥΣΕΚΛΙΚΙΑ**, σταυρωτά ήταν χαρακτηριστικό εξάρτημα της φορεσιάς των ανταρτών. Πρέπει σε αυτό το σημείο ν' αναφέρουμε, ότι τα φισεκλίκια ήταν εξάρτημα ανάγκης των ανδρών του βουνού και του ανταρτικού. Στις πόλεις και στα χωριά όπου η ζωή είχε την πολιτική της κι όχι την πολεμική της μορφή φοριόταν το Σιλαχλίκ με την Καμάν.

Τα **ΜΕΣΧΙΑ**, δερμάτινες προσθήκες στα υποδήματα από χοιρινό ή βοδινό δέρμα με δέσιμο στα πλάγια που εξυπηρετούσαν πολύ τους άνδρες του βουνού για να μην βρέχονται τα Ζίπκας.

Το **ΟΡΤΑΡΙΑ**, κοινά και στη γυναικεία ενδυμασία, χοντρές μάλλινες κάλτσες και τα Τζαπούλας ,χαμηλά υποδήματα με ελαφρύ τσαρουχάκι μπροστά.

Τα **ΤΖΑΡΟΥΧΙΑ**, τσαρούχια από χοιρινό ύφασμα για μέσα στο σπίτι ή τις αγροτικές εργασίες.

Το **ΠΑΠΑΧ** ή **ΓΟΥΝΑ** ,το πιο χαρακτηριστικό κάλυμμα της κεφαλής όμως είναι αυτό του Ζιπκάλη.

Το **ΠΑΣΛΟΥΚ** ή **ΠΑΣΛΙΚ** ή Κουκούλα, φοδραρισμένο ύφασμα όμοιο με της Ζίπκας σε σχήμα κουκούλας με λωρίδες υφάσματος τα λεγόμενα Ωτία τα οποία δένονταν με διαφορετικούς τρόπους. Στο μπροστά μέρος, το Πασλούκ είχε τα ίδια κεντήματα με το Γιλέκ και το Κοντές. Στην κορυφή έφερε μια φούντα παχιά κρεμασμένη σε κορδόνι που δενόταν μαζί με το ένα Ωτι από την αντίθετη μεριά του δεσίματος της κουκούλας.

Το **ΚΑΡΑΚΟΥΛΑΚ** ή **ΚΑΜΑ**, το μακρύ μαχαίρι με την χαρακτηριστική λαβή που συναντάμε και στο χορό Πιτζακοίν.

Η **ΜΑΤΑΡΑΝ** , η θήκη για την πυρίτιδα.

Το **ΓΑΒΛΟΥΧ** ή **ΚΟΒΟΥΣ**, το καπνοσάκουλο.

Το **ΚΙΟΣΤΕΚ**, την ασημένια αλυσίδα της ώρας με τον Αλέπτο στο πάνω μέρος της που την έσφιγγε στο λαιμό ,ενώ το υπόλοιπο μέρος της έπεφτε πλούσια μπροστά στο στήθος μέχρι την τσέπη που ήταν η ώρα.

Το **ΕΓΚΟΛΠΙΟ**, ένα είδος ασημένιας θήκης με ανάγλυφες παραστάσεις του Αγίου Γεωργίου κάτι που χάριζε ο παππούς τον εγγονό βάζοντας την μέσα κάποιες γραμμένες ευχές.

Το **ΦΥΛΑΧΤΟΝ** ή **ΧΑΪΜΑΛΙ**, ασημένιο φυλαχτό κρεμασμένο στο λαιμό ή καρφισωμένο στο στήθος. Συνήθως το είχαν αυτοί που έφευγαν ή για τον πόλεμο ή στην ξενιτιά.

## 10.2 Θράκη

**ΠΟΥΚΑΜΙΣΟ**: λευκό, βαμβακερό ή λινό, μακρυμάνικο ένδυμα, μέχρι τη μέση, ανοιχτό μπροστά (*καμίσ'*).

**ΒΡΑΚΑ**: λευκό, βαμβακερό ή λινό, φαρδύ ένδυμα μέχρι τον αστράγαλο (*ίστονη, ίστονιν*). Με μια λέξη τα δύο εσώρουχα λέγονταν *καμισόβρακα*.

**ΓΕΛΕΚ, ΤΖΑΜΝΤΑΝΑ**: αμάνικο ένδυμα, βαμβακερό ή τσόχινο, μέχρι τη μέση, σταυρωτό ή σχιστό μπροστά.

**ΖΙΠΟΥΝΑ** ή **ΖΟΥΠΟΥΝΑ, ΚΑΠΑΚΛΙΝ, ΙΣΛΟΥΚ**: Ένδυμα μέχρι τη μέση, με μανίκια, μάλλινο, βαμβακερό ή μεταξωτό, κούμπωνε απλά ή σταυρωτά.

**ΣΑΛΒΑΡ, ΚΑΡΑΒΑΝΑ, ΠΟΤΟΥΡ, ΤΣΑΓΤΣΙΡ, ΙΣΡΟΥΠΑΣΙ**: Εξωτερική βράκα μέχρι τους αστραγάλους, από ευρωπαϊκή τσόχα ή ντόπιο σάλι, με πολλές πτυχές μπροστά και πίσω, χωρίς ουρά. Το *ισρούπασι*, βράκα από λευκό χοντρό ύφασμα, το φορούσαν στη Λιβερά πάνω από την εξωτερική βράκα οι *καζαντζήδες* (χαλκωματάδες) και οι *καλαϊτζήδες* (επικασσιτερωτές), για να μη λερώνουν την караβάνα.

**ΖΩΝΑΡ', ΑΤΖΑΜΣΑΛΙΝ, ΤΖΙΖΙΛΙΝ, ΤΑΡΑΠΟΛΟΖ'**: Ζώνη μήκους 3-4 μ. και πλάτους 0,50 μ. Συχνά υπήρχε και στενή δερμάτινη ζώνη που κούμπωνε με πόρπη μπροστά (*καίσ'*). Ένδυμα πλούσιο σε συνδηλώσεις: *λύνω ζωνάρ'* = αποπατώ, *να έχω τη ζουναρί σ'* (= της μοιχείας σου) τα κρίματα.



**ΕΠΕΝΔΥΤΗΣ ΚΟΝΤΟΣ ΜΑΝΙΚΩΤΟΣ:** *κοτσίκ'* στην Αργυρούπολη, *σαλταμάρκα* και *αμπάς* στη Λιβερά, *τσόχα*, *γαζεκίν* στην Αδυσσό.

**ΕΠΕΝΔΥΤΗΣ ΠΟΔΗΡΗΣ,** με ή χωρίς γούνα στα τελειώματα, φοδραρισμένος, με περισσότερο ή λιγότερο φαρδιά μανίκια (*γούνα*, *τζιουμπέ*, *ντελμέ*, *καφτάν* για τις ανώτερες κοινωνικές τάξεις). Στη Λιβερά υπήρχαν και το δυτικό παλτό αλλά και το τουρκικό *γιαγμουρλούκ* (αδιάβροχη κάπα). Επίσης μαρτυρούνται και φαρδείς μανικωτοί επενδυτές που θύμιζαν κάπα: *μασάγ*, *μπινίς*, *χουρκά*, *μουσαμπά* (αδιάβροχο ύφασμα). Η γούνα χαρακτήριζε την κοινωνική τάξη του ατόμου. Υπήρχαν διάφορα είδη γούνας και κοσμούσαν διαφορετικά σημεία του ενδύματος. Οι αρχιμεταλλουργοί φορούσαν πολυτελή γούνα, ενώ τη χρησιμοποιούσαν και ηλικιωμένες γυναίκες.

**ΚΑΜΙΣ':** Μακρύ και φαρδύ, λευκό βαμβακερό, λινό ή μεταξωτό ένδυμα.

**ΒΡΑΚΙΝ, ΑΝΤΖΟΦΟΡ', ΛΩΜΜΑΣΤΗΝ ΑΔΥΣΣΟ:** Λινή ή βαμβακερή, μακριά ως τους αστραγάλους, πολύπτυχη βράκα, με δαντέλα ή κέντημα στις άκρες των μπατζακιών.

**ΣΑΛΒΑΡ', ΣΑΡΒΑΛ', ΣΑΛΒΑΡΟΠΟΝ:** Βράκα μακριά, βαμβακερή ή μάλλινη.

**ΖΙΠΟΥΝΑ ή ΖΟΥΠΟΥΝΑ, ΕΝΤΕΡΗ:** Ένδυμα μακρύ, βαμβακερό, μάλλινο, με κόψιμο παρόμοιο με της βυζαντινής δαλματικής. Ανοιχτή στο στήθος (ελλειψοειδώς στη Λιβερά), κούμπωνε στη μέση. Τα δύο μπροστινά φύλλα σταύρωναν και άνοιγαν ψηλά στο πλάι, αφήνοντας να φαίνεται το σαλβάρι. Στο πάνω μέρος της ζουπούνας κεντούσαν με γαϊτάνια σχηματισμένο πτηνό, την *τρουγόν'*. Πάνω από τη *ζιπούνα* φορούσαν κοντό, ανοιχτό επενδύτη, από τσόχα ή βελούδο, με τερζήδικη διακόσμηση (*κοντές'*, *κατιφέ*, *χατιφέ*, *χατιφά*, *σαλταμάρκα* στη Λιβερά, *σάλτα* στο Ακ Νταγ, *κοντογούν'*, *καπότα*, *πόλκα*).

**ΣΠΑΛΕΡ', ΣΠΑΡΕΛ':** Ύφασμα φοδραρισμένο με άσπρο πανί, με γαϊτάνι στα τελειώματα, κάλυπτε το στήθος μέχρι τη μέση και δενόταν πίσω από το λαιμό.