

ΣΧΟΛΗ: ΔΟΙΚΗΚΗΣΗΣ ΚΑΙ ΟΙΚΟΝΟΜΙΑΣ

ΤΜΗΜΑ: ΛΟΓΙΣΤΙΚΗΣ

ΑΡΙΘΜΟΣ ΜΗΤΡΩΟΥ: 13705

ΠΤΥΧΙΑΚΗ ΕΡΓΑΣΙΑ

ΘΕΜΑ: ΑΝΕΡΓΙΑ



ΕΠΙΜΕΛΕΙΑ: ΚΥΡΙΑΚΟΠΟΥΛΟΥ ΠΑΝΑΓΙΩΤΑ

ΚΑΘΗΓΗΤΡΙΑ: ΧΟΝΔΡΑΚΗ ΑΘΗΝΑ

ΠΕΡΙΕΧΟΜΕΝΑ

ΠΡΟΛΟΓΟΣ,Introduction.....σελ.4,5

ΕΙΣΑΓΩΓΗ.....σελ.6

ΚΕΦΑΛΑΙΟ 1^ο:ΑΝΕΡΓΙΑ(ΟΡΙΣΜΟΙ,ΕΙΔΗ,ΘΕΩΡΙΕΣ)

1.1 Ορισμοί ανεργίας και μέτρηση της.....σελ.7,8,9
1.2 Είδη ανεργίας.....σελ.9,10,11
1.3 Θεωρίες περί ανεργίας.....σελ.11,12,13,14
1.4 Ανεργία και πληθωρισμός.....σελ.14,15,16,17
1.5 Ασφάλιση ανεργίας.....σελ.18,19,20
1.6 Για πόσο καιρό βρίσκονται οι άνεργοι χωρίς εργασία.....σελ.21
1.7 Γιατί υπάρχει η ανεργία.....σελ.21,22,23
1.8 Σύγχρονες ερμηνείες της ανεργίας.....σελ.23,24,25

ΚΕΦΑΛΑΙΟ 2^ο:ΑΝΕΡΓΙΑ ΣΕ ΕΛΛΑΔΑ ΚΑΙ ΕΥΡΩΠΗ ΤΑ ΤΕΛΕΥΤΑΙΑ ΧΡΟΝΙΑ

2.1 Ανεργία στην Ελλάδα(2000-2012).....σελ.26
2.2 Στατιστικά στοιχεία ανέργων ανά ηλικία-φύλο.....σελ.27,28
2.3 Διαγράμματα.....σελ.29,30
2.4 Ανεργία στην Ευρώπη(2000-2012).....σελ.30,31
2.5 Στατιστικά στοιχεία ανέργων ανά ηλικία-περιοχή-φύλο για την Ευρώπησελ.31-39
2.6 Διαγράμματα.....σελ.40,41

ΚΕΦΑΛΑΙΟ 3^ο:Η ΑΝΕΡΓΙΑ ΣΤΗΝ ΑΓΟΡΑ ΚΑΙ ΟΙ ΕΠΙΠΤΩΣΕΙΣ ΤΗΣ

3.1 Αίτια που την προκαλούν.....σελ.42,43,44
3.2 Η Ανεργία στους νέους και οι επιπτώσεις της.....σελ.44,45
3.3 Η Επίδραση της ανεργίας στην αγορά.....σελ.46
3.4 Ανεργία και μετανάστευση.....σελ.47
3.5 Απασχόληση και ανεργία.....σελ.48,49,50

ΚΕΦΑΛΑΙΟ 4^ο:ΕΥΡΕΣΗ ΕΡΓΑΣΙΑΣ,ΠΡΟΥΠΟΘΕΣΕΙΣ ΚΑΙ ΔΕΞΙΟΤΗΤΕΣ

4.1 ΟΑΕΔ (έννοια ,δημιουργία- ιστορική διαδρομή ,χρησιμότητα).....σελ.51,52
4.2 Προϋποθέσεις χορήγησης επιδόματος ανεργίας.....σελ.52,53,54
4.3 Εύρεση εργασίας στην αγορά(ΑΓΟΡΕΣ ΕΡΓΑΣΙΑΣ).....σελ.55,56
4.4 Τρόποι εύρεσης εργασίας.....σελ.56,57
4.5 Κατάρτιση, δεξιότητες και προϋποθέσεις εύρεσης εργασίας στην αγορά.....σελ.57,58

ΚΕΦΑΛΑΙΟ 5^ο:ΠΡΟΒΛΕΨΕΙΣ ΓΙΑ ΤΑ ΕΠΟΜΕΝΑ ΧΡΟΝΙΑ ΚΑΙ ΜΕΤΡΑ ΓΙΑ ΤΗΝ ΚΑΤΑΠΟΛΕΜΗΣΗ ΤΗΣ ΑΝΕΡΓΙΑΣ

5.1 Προβλέψεις ανεργίας για τα επόμενα χρόνια.....σελ.58,59
5.2Μέτρα αντιμετώπισης –Καταπολέμηση ανεργίας.....σελ.60,61,62

ΣΥΜΠΕΡΑΣΜΑΤΑ.....σελ.63,64,65

ΕΠΙΛΟΓΟΣ.....σελ.66

ΒΙΒΛΙΟΓΡΑΦΙΑ.....σελ.67,68

ΠΡΟΛΟΓΟΣ

Θέμα αυτής της πτυχιακής εργασίας είναι η ανεργία η οποία μαστίζει στις μέρες μας την αγορά εργασίας και κάθε νέο τόσο στην Ελλάδα όσο και στην Ευρωπαϊκή ένωση.

Η ανεργία σήμερα αποτελεί ένα από τα σημαντικότερα προβλήματα, ειδικότερα στην χώρα μας, μετά από τα ακραία οικονομικά προβλήματα τα οποία τα τελευταία χρόνια κυρίως συντάραξαν την Ελλάδα, την αγορά της ,καθώς και κάθε Έλληνα σε προσωπικό ακόμη επίπεδο.

Σε αυτήν την εργασία επίσης θα γίνει λόγος για μέτρα τα οποία μπορούν να ληφθούν για την καταπολέμηση της ανεργίας καθώς και τα αίτια που οδήγησαν την Ελλάδα να βρίσκεται στην κορυφή της Ευρωπαϊκής Ένωσης σε ποσοστά ανεργίας.

Στο πρώτο κεφάλαιο γίνεται μια εισαγωγή για να κατανοήσουμε καλύτερα την έννοια της ανεργίας και τα χαρακτηριστικά της γνωρίσματα.

Στο δεύτερο κεφάλαιο γίνεται μια εκτενή περιγραφή της ανεργίας στην Ελλάδα καθώς και στην Ευρώπη με αναφορά σε στατιστικά στοιχεία και διαγράμματα.

Στο τρίτο κεφάλαιο περιγράφεται η ανεργία που επικρατεί στην αγορά και οι επιπτώσεις της.

Στο τέταρτο κεφάλαιο αναφέρονται όλοι εκείνοι οι τρόποι εύρεσης εργασίας καθώς και οι προϋποθέσεις και οι δεξιότητες που απαιτούνται.

Στο πέμπτο κεφάλαιο γίνονται προβλέψεις για τα επόμενα χρόνια και αναφέρονται μέτρα τα οποία μπορούν να ληφθούν για την καταπολέμηση της ανεργίας.

Introduction

The theme of this paper work is unemployment which plague these days the labor market and every new employee in Greece but also every new employee in European Union.

Nowadays unemployment takes into participation to the biggest problem especially in our country, after the extreme financial problems which mostly the last years made Greece and every Greek citizen to live under certain circumstances.

In this paper also we are going to talk about the measures that can be taken to fight unemployment and as well the causes that have lead Greece to be in the top of European Union's percentages of unemployment.

In the first chapter, there is an introduction to fully understand the meaning of unemployment and features. In the second chapter, there is an extensive description of unemployment in Greece and also in Europe with reference in statistics and diagrams. In the third chapter, unemployment in current market is being described with the affect of it.

In the forth chapter, we can find all the ways of job search, the conditions and skills which are required. In the fifth chapter, predictions are being made for the next years and there is a reference in measures which can be taken to combat unemployment.

ΕΙΣΑΓΩΓΗ

Κάθε οικονομία έχει ένα ορισμένο μέγεθος πληθυσμού. Για λόγο οικονομικής ανάλυσης ο πληθυσμός διακρίνεται σε οικονομικά ενεργό και οικονομικά μη ενεργό. Ο οικονομικά ενεργός πληθυσμός αποτελεί το εργατικό δυναμικό της οικονομίας. Στην περίπτωση όπου το εργατικό δυναμικό το οποίο είναι τα εργατικά χέρια τα οποία είναι ικανά για εργασία αλλά δεν τους δίνεται η δυνατότητα απασχόλησης (άνεργοι), τότε μιλάμε για το φαινόμενο της ανεργίας. Με αυτά το φαινόμενο που αποκαλείται ανεργία πρόκειται να ασχοληθούμε και να αναπτύξουμε σε αυτήν την εργασία. Θα αναφερθούν τρόποι καταπολέμησης της, καθώς και τα αίτια τα οποία συνέβαλαν στην δημιουργία της.

Η ανεργία έκανε αρχικά την εμφάνισή της την δεκαετία του 1970 μαζί με το φαινόμενο του πληθωρισμού στις μεγάλες βιομηχανικές οικονομίες της Ευρωπαϊκής ένωσης. Την δεκαετία του 70 υπήρχε μείωση του ρυθμού ανάπτυξης και ταυτόχρονη αύξηση σχεδόν διπλάσια της ανεργίας και επιτάχυνση του πληθωρισμού (στασιμοπληθωρισμός). Όλο αυτό το σκηνικό είχε ως αποτέλεσμα την εμφάνιση διαφόρων προβλημάτων όπως οικονομικά, ψυχολογικά και κοινωνικά. Η ανεργία εμφανίζεται και πλήττει κυρίως αδύναμες ομάδες πληθυσμού όπως είναι οι νέοι, γυναίκες και ηλικιωμένοι.

Μερικοί παράγοντες οι οποίοι συντελούν στην δημιουργία όπως επίσης και στην αύξηση της ανεργίας είναι συνήθως η ραγδαία αύξηση της τεχνολογίας, η προτίμηση σε πολλά φθηνά εργατικά χέρια παρά σε λίγα με μεγάλο κόστος, η μετανάστευση η οποία θεωρείται ότι οι μετανάστες κλέβουν δουλεία και φαίνεται ότι καθώς η προσφορά αυξάνει η ζήτηση παραμένει σταθερή, η αυτόματη παραγωγική διαδικασία και στις μέρες μας κύριος παράγοντας είναι η οικονομική κρίση η οποία έχει οδηγήσει στο κλείσιμο πολλών επιχειρήσεων και στην απόλυση χιλιάδων εργαζομένων.

Στις μέρες μας το πρόβλημα της ανεργίας στην Ελλάδα και στην Ευρώπη έχει φτάσει να γίνει αιτία προβληματισμού πολλών οικονομολόγων, πολιτικών, δημοσιογράφων και ερευνητών οι οποίοι προσπαθούν να εντοπίσουν, να δώσουν λύσεις και να προτείνουν μέτρα για την καταπολέμηση της. Μερικά από τα μέτρα τα οποία δύναται να βοηθήσουν στην καταπολέμηση της ανεργίας είναι η δημιουργία υποστηρικτικών υπηρεσιών για νέους, η επιχορήγηση εργασίας συνοδευόμενη με αντίστοιχη κατάρτιση, η απόκτηση εργασιακής εμπειρίας και η απαγόρευση παραπάνω από ένα συγκεκριμένο διάστημα παραμονής των μεταναστών στην χώρα.

Τέλος, χρησιμοποιώντας τον τίτλο μιας ενημερωτικής σελίδας η οποία τονίζει ότι << Το μέλλον του τόπου είναι οι νέοι και των νέων είναι η ανεργία >> μπορεί να περιγράψει κάποιος το μέγεθος του προβλήματος και πόσο δυσόιωνο προβλέπετε το μέλλον των νέων και της Ελλάδας. Χωρίς όμως αυτό να σημαίνει ότι αυτός ο τίτλος η οποιοσδήποτε παρόμοιος τίτλος μπορεί να δώσει την τελική εικόνα και καθορίσει το μέλλον κάποιου νέου. Το τελευταίο λόγο για την διαμόρφωση του μέλλοντός τους την έχουν οι νέοι.

ΚΕΦΑΛΑΙΟ 1^ο: ΑΝΕΡΓΙΑ (ΟΡΙΣΜΟΙ, ΕΙΔΗ, ΘΕΩΡΙΕΣ)

1.1 ΟΡΙΣΜΟΙ ΑΝΕΡΓΙΑΣ ΚΑΙ ΜΕΤΡΗΣΗ ΤΗΣ

Ανεργία είναι η κατάσταση ενός ατόμου, που ενώ είναι ικανό, πρόθυμο και διαθέσιμο να απασχοληθεί άλλα δεν δύναται να βρει εργασία.

Ανεργία είναι επίσης η αδυναμία εξεύρεσης εργασίας αντί αμοιβής βέβαια και ανάλογης με τα προσόντα του ενδιαφερόμενου, τις ικανότητες και τις κλήσεις του.

Ανεργία ορίζεται η ύπαρξη πλεονάζοντος εργατικού δυναμικού σε σχέση με τις ανάγκες της αγοράς εργασίας.

Η ανεργία λοιπόν ορίζεται ως το πηλίκο των ανέργων μιας περιοχής προς το συνολικό εργατικό δυναμικό σε αυτήν. Εκφράζεται ως ποσοστό επί της εκατό του εργατικού της συγκεκριμένης περιοχή.

Αποτελεί το βασικό δείκτη του παραγωγικού συστήματος μιας περιοχής που μετρά και ποσοτικοποιεί την ανεργία σε αυτήν.

Αναλυτικά κάθε οικονομία έχει ένα ορισμένο μέγεθος πληθυσμού, ο πληθυσμός αυτός διακρίνεται σε οικονομικά ενεργό και οικονομικά μη ενεργό. Ο οικονομικά ενεργός πληθυσμός είναι το εργατικό δυναμικό της χώρας.

Το εργατικό δυναμικό αποτελείται από όσους έχουν εργασία (απασχολούμενοι) και εκείνους που δεν απασχολούνται (άνεργοι) αλλά έχουν δηλώσει ότι επιθυμούν και είναι διαθέσιμοι να εργασθούν.

- Απασχολούμενοι είναι τα άτομα τα οποία εργάζονται και είναι βέβαια ικανά και επιθυμούν να εργασθούν.
- Άνεργοι είναι τα άτομα τα οποία επιθυμούν και είναι ικανά να εργασθούν αλλά δεν δύναται να βρουν εργασία-απασχόληση.

Το σύνολο-άθροισμα των απασχολούμενων και των ανέργων αποτελεί το εργατικό δυναμικό της κάθε χώρας.

Το μη-εργατικό δυναμικό είναι το μέρος του ενήλικου πληθυσμού που ασχολείται με τα οικιακά, είναι συνταξιούχοι, ασθενούν σοβαρά ώστε να απέχουν από την εργασία ή δεν ψάχνουν για εργασία, είναι μικρά παιδιά ή ακόμη υπηρετούν την

πατρίδα. Το ποσοστό ανεργίας είναι ο αριθμός των ανέργων διαιρούμενος με το σύνολο του εργατικού δυναμικού.

•Μέτρηση της ανεργίας: Η μέτρηση της ανεργίας είναι αρμοδιότητα του Γραφείου Στατιστικής της Εργασίας(BLS), που είναι τμήμα του Υπουργείου Εργασίας. Στατιστικά στοιχεία δημοσιεύονται σχετικά με την ανεργία κάθε μήνα. Τα στοιχεία αυτά προέρχονται από μια τακτική έρευνα σε περίπου 60.000 νοικοκυριά, η οποία ονομάζεται Τρέχουσα Έρευνα Πληθυσμού (Current Population Survey).

Το μέγεθος της ανεργίας μπορεί να μετρηθεί ως απόλυτο μέγεθος ,π.χ. χιλιάδες άνεργοι. Διαιρούμενος όμως πάντα με το μέγεθος του εργατικού δυναμικού. Έτσι η ανεργία μετράται σε ποσοστό επί της εκατό του εργατικού δυναμικού. Το ποσοστό αυτό της ανεργίας δύναται να διαφέρει από περίοδο σε περίοδο καθώς μεταβάλλεται τότε ο αριθμητής, πότε ο παρανομαστής ή ακόμη μπορεί να αλλάζουν και τα δύο απόλυτα μεγέθη, δηλαδή ο αριθμός των ανέργων και το σύνολο του εργατικού δυναμικού. Ο τύπος μέτρησης της ανεργία είναι :

$$\text{ΠΟΣΟΣΤΟ ΑΝΕΡΓΙΑΣ} = \frac{\text{ΑΡΙΘΜΟΣ ΑΝΕΡΓΩΝ}}{\text{ΣΥΝΟΛΟ ΕΡΓΑΤΙΚΟΥ ΔΥΝΑΜΙΚΟΥ} * 100}$$

Ο τρόπος όμως με τον οποίο διεθνώς γίνεται η καταμέτρηση της ανεργίας είναι μέσω διαφόρων δημοσκοπήσεων που γίνονται σε επιλεγμένα δείγματα πληθυσμού και εννοείται πάντα ανέργων. Αυτός είναι ο πλέον αποτελεσματικός τρόπος ο οποίος όμως δεν παύει να δημιουργεί διάφορα προβλήματα και εμπλοκές στα γενικότερα αποτελέσματα των δημοσκοπήσεων. Αυτό συμβαίνει κυρίως λόγο του ότι οι περισσότεροι οι οποίοι εξετάζονται ως δείγμα ανέργων βρίσκονται σε ένα ενδιάμεσο στάδιο μεταξύ εργασίας και ανεργίας. Το γεγονός αυτό τους δημιουργεί μια γενικότερη σύγχυση η οποία έχει ως αποτέλεσμα συνήθως ανακριβής αποτελέσματα. Ένας άλλος τρόπος καταμέτρησης της ανεργίας είναι αυτός κατά τον οποίο όλοι οι άνεργοι πηγαίνουν για καταμέτρηση και εγγραφή τους στους αντίστοιχους για αυτήν την δουλειά οργανισμούς της χώρας τους. Αυτός είναι λιγότερος ασφαλής και αξιόπιστος τρόπος καθώς κανείς δεν μπορεί να γνωρίζει με σαφήνεια την αξιοπιστία αυτών των οργανισμών και αν ο τρόπος λειτουργίας τους είναι αυτός που πρέπει για να έχουμε τα αντίστοιχα αποτελέσματα.

Το Γραφείο Στατιστικής της Εργασίας χρησιμοποιεί την ίδια έρευνα για να υπολογίσει στατιστικά στοιχεία για τη συμμετοχή του πληθυσμού στο εργατικό δυναμικό. Το ποσοστό συμμετοχής στο εργατικό δυναμικό (labor force participation rate) μετρά το ποσοστό του συνολικού πληθυσμού ενηλίκων (των ΗΠΑ) που εντάσσεται στο εργατικό δυναμικό:

$$\text{Ποσοστό συμμετοχής στο εργατικό δυναμικό} = \frac{\text{ΕΡΓΑΤΙΚΟ ΔΥΝΑΜΙΚΟ}}{\text{ΠΛΗΘΥΣΜΟΣ ΕΝΗΛΙΚΩΝ}}$$

Ο στατικός αυτός δείκτης εκφράζει το μέρος του πληθυσμού που συμμετέχει στην αγορά εργασίας.

1.2 ΕΙΔΗ ΑΝΕΡΓΙΑΣ

Υπάρχουν τέσσερα είδη ανεργίας και είναι οι ακόλουθες:

A) Εποχιακή ανεργία

B) Ανεργία τριβής

Γ) Διαρθρωτική ανεργία η Δομική ανεργία ή Τεχνολογική ανεργία

Δ) Κεϋνσιανή ανεργία ή Ανεργία ελλιπούς ζήτησης ή Κυκλική ανεργία

A) Εποχιακή ανεργία

Πρόκειται για ανεργία που εμφανίζεται συγκεκριμένες εποχές του χρόνου. Πολλές επιχειρήσεις παραδείγματος χάρη οι αγροτικές και οι τουριστικές παρουσιάζουν συστηματικές μεταβολές στην παραγωγική τους δραστηριότητα κατά την διάρκεια του έτους. Οι μεταβολές της παραγωγής συνοδεύονται από αντίστοιχες μεταβολές της απασχόλησης εργατικού δυναμικού και, συνεπώς από μεταβολές της ανεργίας. Αυτό το είδος της ανεργίας επαναλαμβάνεται κάθε χρόνο και είναι προσωρινή και μικρής διάρκειας.

Β)Ανεργία τριβής

Προκαλείται από την μετάβαση από μια θέση εργασίας στην άλλη. Προκύπτει λόγω της ακατάπαυστης κίνησης των ανθρώπων μεταξύ περιοχών και θέσεων εργασίας ή διαφόρων σταδίων του κύκλου ζωής. Επίσης, περιλαμβάνονται τα άτομα τα οποία λόγω φυσικών αιτιών, καθίστανται ανίκανα προς εργασία. Είναι εκείνη η ανεργία η οποία οφείλεται στην αδυναμία της αγοράς να απορροφήσει άμεσα ανέργους, παρότι υπάρχουν κενές θέσεις εργασίας για τις οποίες οι άνεργοι έχουν τα απαραίτητα προσόντα και επαγγελματική εξειδίκευση. Καθώς και στην αδυναμία των επιχειρήσεων να εντοπίσουν τους ανέργους εργάτες. Η ανεργία τριβής, αποτελεί το ελάχιστο επίπεδο ανεργίας που δεν μπορεί να μειωθεί σε μια δυναμική κοινωνία. Γενικότερα, οφείλεται στην έλλειψη ενός επαγγελματικού συστήματος πληροφοριών για ύπαρξη ανέργων και επιχειρήσεων με κενές θέσεις εργασίας.

Γ)Διαρθρωτική ανεργία ή Τεχνολογική ανεργία

Όταν σε μια οικονομία υπάρχουν άνεργοι και κενές θέσεις εργασίας, αλλά οι άνεργοι δεν μπορούν να απασχοληθούν στις υπάρχουσες κενές θέσεις, επειδή υπάρχει αναντιστοιχία ανάμεσα στα προσόντα και την εξειδίκευση των ανέργων και σε αυτά που απαιτούνται για την κάλυψη των κενών θέσεων, η ανεργία αυτή ονομάζεται διαρθρωτική. Δηλαδή, οφείλεται στην αντιστοιχία μεταξύ των δεξιοτήτων και των προσόντων που έχει ο εργαζόμενος, με αυτά που απαιτούνται για συγκεκριμένες θέσεις. Επίσης, οφείλεται στις αναντιστοιχίες μεταξύ προσφοράς και ζήτησης καθώς κάποιοι κλάδοι έχουν αυξανόμενη ζήτηση και κάποιοι άλλοι πτωτική ζήτηση. Προέρχεται από την αύξηση των τεχνολογικών καινοτομιών καθώς επίσης οφείλεται σε τεχνολογικές μεταβολές, οι οποίες δημιουργούν νέα επαγγέλματα και αχρηστεύουν άλλα. Όπως είναι φανερό η συγκεκριμένη ανεργία δημιουργείται από την δυσαναλογία που υπάρχει στην προσφορά και ζήτηση των διαφόρων ειδικοτήσεων. Η μείωσή της απαιτεί επανεκπαίδευση των ανέργων, ώστε να αποκτήσουν τις ειδικεύσεις στις οποίες υπάρχει έλλειψη. Διαφορετικά, η διαρθρωτική ανεργία μπορεί να είναι μεγάλης διάρκειας. Είναι αποτέλεσμα της του κλεισίματος παραγωγικών μονάδων εξαιτίας της έντασης του ανταγωνισμού και της παγκοσμιοποίησης των αγορών.¹

¹ ΗΡΩ ΝΙΚΟΛΑΚΟΠΟΥΛΟΥ –ΣΤΕΦΑΝΟΥ ΠΟΛΙΤΙΚΕΣ ΑΠΑΣΧΟΛΗΣΗΣ ΣΤΗΝ ΕΥΡΩΠΑΙΚΗ ΕΝΩΣΗ σελ.29

Δ)Κεϋνσιανή ανεργία ή Κυκλική ανεργία

Προκαλείται λόγω της ανεπαρκούς οικονομικής ζήτησης(π.χ. ελλιπής ζήτηση προϊόντων ,άρα ανεργία).Προέρχεται από την πτώση της οικονομικής δραστηριότητας στις φάσεις της καθόδου και τις ύφεσης του οικονομικού κύκλου. Πρόκειται ,δηλαδή, για αδυναμία της συνολικής ζήτησης της οικονομίας να απορροφήσει τη συνολική προσφορά του εργατικού δυναμικού. Η ανεργία αυτή έχει κυκλικό χαρακτήρα , δηλαδή επαναλαμβάνεται, και η διάρκειά της εξαρτάται από τη διάρκεια του οικονομικού κύκλου. Αυτή η μορφή ανεργίας είναι αποτέλεσμα της επιβράδυνσης της ανάπτυξης σε περιόδους οικονομικής ύφεσης, η οποία έχει ως επακόλουθο την αδυναμία απορρόφησης του εργατικού δυναμικού.

1.3ΘΕΩΡΙΕΣ ΠΕΡΙ ΑΝΕΡΓΙΑΣ

Μεταβολές στις οικονομικές επιδόσεις των εξελιγμένων οικονομιών κατά τη δεκαετία 1970 και 1980 οδήγησαν στην επανεξέταση βασικών μακρό-οικονομικών θεωριών. Το τέλος της κυριαρχίας της Κεϋνσιανής θεωρίας / Σχολής λόγω της θεωρητικής και της εμπειρικής αδυναμίας να εξηγήσει της οικονομικές εξελίξεις / φαινόμενα των παραπάνω δεκαετιών, επιτάχυνε περαιτέρω την ανάπτυξη νέων θεωρητικών κατευθύνσεων.

Έτσι 3 βασικές κατευθυντήριες εξερευνήθηκαν σαν συνέχεια της κρατούσας ‘Κεϋνσιανής-Νεοκλασικής’ σύνθεσης που εφαρμόζονταν κατά τη διάρκεια της ‘Χρυσής Δεκαετίας’ (Golden Age) του 1950 και 1960.

1) Η Φιλελεύθερη θεώρηση: κλασσική ανεργία

Στην κλασσική οικονομική θεωρία, η ανεργία θεωρείται ως ένδειξη ότι η ομαλή λειτουργία της αγοράς εργασίας είναι να παρεμποδίζονται με κάποιο τρόπο. Η βασική επιδίωξη αυτής της θεωρίας είναι να δείξει με ποιο τρόπο επιτυγχάνεται η τιμή και η ποσότητα ισορροπίας στην αγορά και με ποιο τρόπο επιτυγχάνεται η ισορροπία. Η κλασσική προσέγγιση υποθέτει ότι οι αγορές συμπεριφέρονται όπως περιγράφεται από το εξιδανικευμένο μοντέλο της προσφοράς και της ζήτησης, η αγορά εργασίας φαίνεται σαν να ήταν μια μοναδική και σταθερή αγορά, η οποία χαρακτηρίζεται από τον τέλει ανταγωνισμό, οι συναλλαγές spot, και τα θεσμικά όργανα για την υποβολή προσφορών. Συνεπάγεται λοιπόν ότι η προσφορά εργασίας από τα άτομα βρίσκεται σε θετική συσχέτιση με τον πραγματικό μισθό, ενώ η ζήτηση εργασίας από τις επιχειρήσεις αντίθετα βρίσκεται σε αρνητική συσχέτιση με τον πραγματικό μισθό. Έτσι καθορίζεται ένας μισθός ισορροπίας για τον οποίο η προσφορά ισούται με την ζήτηση. Αν η αγορά εργασίας είναι ελεύθερη και ανταγωνιστική από κάθε ρυθμιστικό εμπόδιο, η ελεύθερη διαπραγμάτευση των μισθών έχει ως συνέπεια την προσαρμογή τους, εφόσον δεν έχει επιτευχθεί ισορροπία προσφοράς και ζήτησης. Κάτω από αυτή την κατάσταση η οικονομία αντιμετωπίζει πτώση του επιπέδου της δραστηριότητάς της και επομένως αντιμετωπίζει ανεργία διαρκείας. Η ανεργία διαρκείας κατά τους κλασσικούς είναι μια συνέχιση ανεργίας γιατί πολύ απλά υπάρχουν διάφοροι νόμοι και ρυθμίσεις που εμποδίζουν την ελεύθερη διαπραγμάτευση μισθών. Σύμφωνα με αυτούς η ανελαστικότητα των μισθών είναι η πρωταρχική αιτία της ανεργίας.

2) Η παρεμβατική θεώρηση: κεϋνσιανή ανεργία²

Ο Κέϋνς απορρίπτει τον κλασσικό ισχυρισμό περί ανεργίας και θεωρεί ότι ένα άτομο είναι μη εθελοντικά άνεργος όταν αν και δέχεται να εργαστεί σε χαμηλότερο, από τον τρέχοντα πραγματικό μισθό δεν βρίσκει απασχόληση. Απορρίπτει δε τον κλασσικό ισχυρισμό ότι η μείωση των μισθών θα επιφέρει την πλήρη απασχόληση. Ο Ρίγου (1933) στο εν λόγω βιβλίο του υποστηρίζει ότι η απουσία ευελιξίας στους μισθούς είναι το κύριο αίτιο της ανεργίας. Η θέση δε αυτή ερμηνεύει και την αύξηση της ανεργίας στη Μ. Βρετανία τη δεκαετία του '30. Σύμφωνα με τον Ρίγου οι πραγματικοί μισθοί

² ΟΑΕΔ-ΠΑΕΠ, ΜΕΛΕΤΗ, Η ΑΓΟΡΑ ΕΡΓΑΣΙΑΣ ΣΤΗΝ ΕΛΛΑΔΑ: ΥΠΟΔΕΙΓΜΑΤΑ ΚΑΙ ΠΡΟΒΛΕΨΕΙΣ, ΑΘΗΝΑ 2006, www.aegeaskek.gr

ήταν ιδιαίτερα υψηλοί εξαιτίας της δύναμης των συνδικάτων να διατηρούν υψηλούς ονομαστικούς μισθούς στους παραγωγικούς κλάδους που το συνδικαλιστικό κίνημα ήταν ισχυρό, ενώ ταυτόχρονα οι τιμές έπεφταν. Ο Κέϋνς απορρίπτει τη λογική σύμφωνα με την οποία χαμηλότερο ύψος μισθού θα οδηγήσει στην αύξηση της απασχόλησης για δύο κυρίως λόγους (Lerner 1996). Ο πρώτος λόγος έγκειται στο γεγονός ότι οι εργαζόμενοι αρνιούνται να μειωθούν οι ονομαστικοί τους μισθοί. Ο δεύτερος λόγος εστιάζεται κυρίως στη σχέση μισθών και τιμών. Η μείωση των ονομαστικών μισθών θα οδηγούσε σε μείωση του οριακού κόστους και ο ανταγωνισμός μεταξύ των παραγωγών θα επέφερε μείωση των τιμών των προϊόντων. Η ισορροπία θα αποκατασταθεί μόνο εάν η μείωση των τιμών ήταν ισόποση της μείωσης των μισθών. Οι εργάτες μπορούν να αναπροσαρμόσουν τους ονομαστικούς μισθούς, αλλά όχι τους πραγματικούς μισθούς. Η μείωση των πραγματικών μισθών για τα νοικοκυριά, κατά τον Κέϋνς, μπορεί να προέλθει μόνο με μείωση των ονομαστικών μισθών στο ίδιο επίπεδο τιμών. Αλλά αυτή η μείωση των μισθών επιφέρει, όπως ήδη προαναφέρθηκε, ισόποση μείωση των τιμών με αποτέλεσμα ο πραγματικός μισθός να μείνει αμετάβλητος. Κατά συνέπεια, η μείωση των ονομαστικών μισθών δεν αποφέρει, κατά τον Κέϋνς, και αύξηση της απασχόλησης. Η τελευταία θα προέλθει μόνο μέσα από τη συνολική αύξηση της ζήτησης για αγαθά και υπηρεσίες, εξαιτίας της αύξησης του συνολικού εισοδήματος. Η αύξηση δε του συνολικού εισοδήματος και της συνολικής ζήτησης μπορεί να προέλθει από την κρατική ενίσχυση μέσα από την αύξηση της κατανάλωσης των χαμηλότερων εισοδηματικών στρωμάτων και μέσα από την αύξηση του ποσού των δημοσίων δαπανών. Διερευνώντας την κέϋνσιανή προσέγγιση για την ανεργία θα πρέπει να επισημάνουμε ότι η θεωρία του Κέϋνς είναι περισσότερο θεωρία απασχόλησης και λιγότερο θεωρία ανεργίας (Stankiewicz 1984). Ειδικότερα ο Κέϋνς υποστηρίζει ότι το μέγεθος της απασχόλησης καθορίζεται βραχυχρόνια από την τεχνολογία, το μέγεθος των παγίων εγκαταστάσεων, το εργατικό δυναμικό, τις προτίμησεις των καταναλωτών κ.α. Η κρατική παρέμβαση είναι ένας από τους σημαντικότερους, κατά τον Κέϋνς, παράγοντες που επηρεάζουν τόσο το μέγεθος της απασχόλησης όσο και της ανεργίας. Εάν το κράτος παρεμβαίνει ώστε να συμπληρώνει το υπόλειμμα των ιδιωτικών επενδύσεων, τότε το επίπεδο της ζήτησης διατηρείται πάντοτε σε υψηλά επίπεδα με αποτέλεσμα να ενισχύεται η απασχόληση και να καθίσταται δευτερεύων η ευελιξία των μισθών στην καταπολέμηση της ανεργίας (Reynaud 1994). Το μοντέλο IS-LM³¹ το οποίο εμπεριέχει σε σημαντικό βαθμό την κέϋνσιανή θεωρία υποδεικνύει ότι μπορεί να υπάρξει ισορροπία τόσο στην αγορά προϊόντος όσο και στην αγορά χρήματος χωρίς να έχει επιτευχθεί στην αγορά εργασίας επίπεδο πλήρους απασχόλησης. Το επίπεδο πλήρους απασχόλησης μπορεί να επιτευχθεί είτε με την άσκηση κατάλληλης δημοσιονομικής πολιτικής είτε με τη χρήση νομισματικής πολιτικής είτε μ' ένα συνδυασμό και των δύο πολιτικών.

3) Μαρξιστική θεωρία ανεργίας

Σύμφωνα με τον Κάρλ Μάρξ, η ανεργία είναι σύμφυτη στο ασταθές καπιταλιστικό σύστημα και περιοδικές κρίσεις της μαζικής ανεργίας θα πρέπει να αναμένεται. Η λειτουργία του προλεταριάτου εντός του καπιταλιστικού συστήματος είναι η παροχή ενός εφεδρικού στρατού εργασίας που δημιουργεί καθοδική πίεση στους μισθούς. Αυτό επιτυγχάνεται με τη διαίρεση του προλεταριάτου σε υπερεργασία(εργαζόμενοι) και υπό-απασχόλησης (άνεργοι). Αυτό εφεδρικού στρατού εργασίας μεταξύ τους αγώνας για τους λιγοστούς θέσεις εργασίας σε χαμηλότερες και χαμηλότερες αμοιβές. Με την πρώτη ματιά η ανεργία φαίνεται αναποτελεσματική, αφού οι άνεργοι δεν αύξησαν τα κέρδη τους. Ωστόσο, η ανεργία είναι κερδοφόρα μέσα στο παγκόσμια καπιταλιστικό σύστημα, γιατί η ανεργία μειώνει τους μισθούς που είναι το κόστος από την πλευρά των ιδιοκτητών. Από αυτήν την άποψη χαμηλούς μισθούς προς όφελος του συστήματος με την μείωση των οικονομικών προσόδων. Ωστόσο δεν είναι προς όφελος των εργαζομένων. Σύμφωνα με τον Μάρξ ο μόνος τρόπος για να εξαλειφθεί οριστικά η ανεργία θα είναι να καταργήσει τον καπιταλισμό και το σύστημα του καταναγκαστικού ανταγωνισμού για τους μισθούς και στη συνέχεια να στραφούν σε ένα σοσιαλιστικό ή κομμουνιστικό σύστημα. Για τους σύγχρονους μαρξιστές, η ύπαρξη της επίμονης ανεργίας αποτελεί απόδειξη της αδυναμίας του καπιταλισμού να εξασφαλίσει την πλήρη απασχόληση.

1.4 ΑΝΕΡΓΙΑ ΚΑΙ ΠΛΗΘΩΡΙΣΜΟΣ

Πληθωρισμός είναι η διαρκής και συνεχιζόμενη τάση αύξησης του γενικού επιπέδου τιμών. Άρα, δεν πρόκειται για μια στατική κατάσταση με υψηλό επίπεδο τιμών, αλλά για μια δυναμική διαδικασία, στην οποία το επίπεδο των τιμών αυξάνει συνεχώς. Ακόμη και στην περίπτωση που το επίπεδο των τιμών παραμένει σταθερό αλλά υφίσταται μια προσωρινά συγκαλυμμένη και αφανή τάση ανόδου, πάλι θεωρούμε ότι υπάρχει πληθωρισμός.

Ο πληθωρισμός παρουσιάζει τις ακόλουθες διακρίσεις:

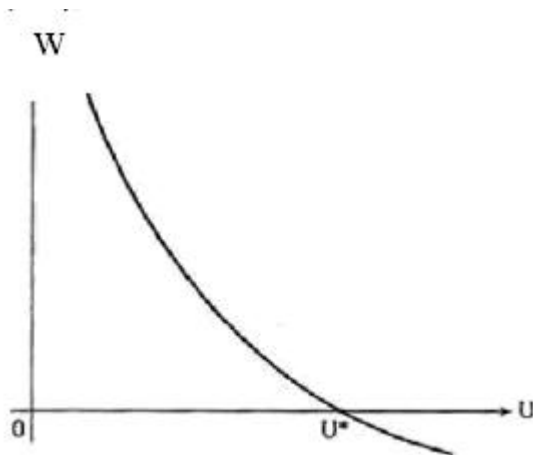
- 1) Ανάλογα με τη διάρκεια
- 2) Ανάλογα με την ένταση των πληθωριστικών φαινομένων
- 3) Ανάλογα με τη φάση της οικονομικής συγκυρίας
- 4) Ανάλογα με τη δυνατότητα ή μη ελέγχου
- 5) Ανάλογα με την αιτία
- 6) Ανάλογα με τη δυνατότητα πρόβλεψης
- 7) Λοιπά είδη πληθωρισμού

Η σχέση μεταξύ ανεργίας και πληθωρισμού: Μεταξύ ανεργίας και πληθωρισμού υπάρχει σχέση αλληλεπίδρασης αρνητική. Αυτή η σχέση περιγράφεται με την καμπύλη του αυστραλού οικονομολόγου ο οποίος χρησιμοποιώντας στοιχεία ανεργίας και ρυθμών μεταβολής των ονομαστικών μισθών κατέληξε στην μη γραμμική και αρνητική καμπύλη. Ο αυστραλός οικονομολόγος το 1958 δημοσίευσε ένα άρθρο στο Βρετανικό περιοδικό *Economica* το οποίο θα τον έκανε διάσημο. Το άρθρο αυτό είχε τίτλο « Η Σχέση της ανεργίας με το ποσοστό μεταβολής των χρηματικών μισθών στο Ηνωμένο Βασίλειο ,για την περίοδο 1861-1957»>. Σύμφωνα με αυτόν, ο ρυθμός μεταβολής του ονομαστικού μισθού είναι το αποτέλεσμα της υπερβάλλουσας προσφοράς ή ζήτησης εργασίας στην αγορά εργασίας. Η διαφορά προσφερόμενης και απασχολούμενης ποσότητας εργασίας είναι το ποσοστό ανεργίας που συσχετίζεται αρνητικώς με το ποσοστό μεταβολής του ονομαστικού μισθού και μας δίνει την καμπύλη PHILLIPS. Ουσιαστικά ο PHILLIPS έδειξε ότι οι περίοδοι με χαμηλή ανεργία τείνουν να έχουν υψηλό πληθωρισμό και οι περίοδοι με υψηλή ανεργία τείνουν να έχουν χαμηλό πληθωρισμό.³

Έτσι η καμπύλη PHILLIPS δείχνει τη σχέση που υπάρχει μεταξύ του ρυθμού πληθωρισμού και του ποσοστού ανεργίας ενώ παράλληλα παρουσιάζει συνδυασμούς επιπέδων ανεργίας και πληθωρισμού. Επίσης η καμπύλη τονίζει την αντιφατικότητα που υπάρχει στην επιδίωξη της οικονομικής πολιτικής να επιτύχει πλήρη απασχόληση και σταθερότητα τιμών.

Η απεικόνιση της καμπύλης PHILLIPS δίνεται στο παρακάτω σχήμα όπου ο οριζόντιος άξονας αντιπροσωπεύει το ποσοστό ανεργίας και ο κάθετος το ρυθμό μεταβολής του ονομαστικού μισθού.

³ N.GREGORY MANKIW Αρχές της Οικονομικής Β' ΤΟΜΟΣ σελ.560



Η καμπύλη PHILLIPS απεικονίζει μια αντίστροφη σχέση μεταξύ του ρυθμού πληθωρισμού και του ποσοστού ανεργίας.⁴

ΤΑ ΑΙΤΙΑ ΤΟΥ ΠΛΗΘΩΡΙΣΜΟΥ

Διακρίνονται σε δύο κατηγορίες:

A) Στα αίτια που δημιουργούν υπερβάλλουσα ζήτηση όταν η συνολικά ενεργός ζήτηση υπερβαίνει την συνολική προσφορά των παραγωγικών δυνατοτήτων της οικονομίας.

B) Στα αίτια που οφείλονται στις ατέλειες της αγοράς τα οποία επιδρούν αυξητικά στο κόστος παραγωγής και εν συνέχεια στις τιμές.

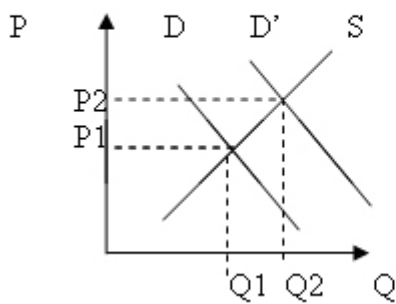
Έτσι ο πληθωρισμός διακρίνεται σε πληθωρισμό ζήτησης και πληθωρισμό κόστους.⁵

•Ο πληθωρισμός ζήτησης: όταν η οικονομία πλησιάζει το επίπεδο της πλήρους απασχόλησης, αρχίζουν και δημιουργούνται στενότητες στην αγορά ορισμένων παραγωγικών συντελεστών με συνέπεια την αύξηση της τιμής τους. Η αύξηση των παραγωγικών συντελεστών προκαλεί αύξηση του κόστους παραγωγής και επομένως αύξηση της τιμής των προϊόντων. **Σχήμα 1**

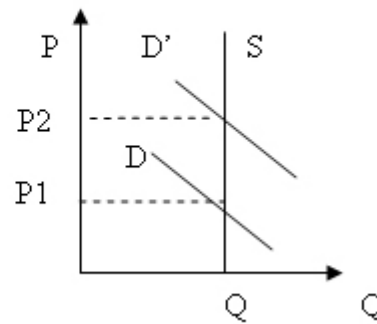
⁴ N. GREGORY MANKIW Αρχές της Οικονομίας Β' ΤΟΜΟΣ σελ. 561

⁵ Αρχοντόπουλος Δημήτριος Σημειώσεις πολιτικής οικονομίας σελ.35

Σχήμα 1

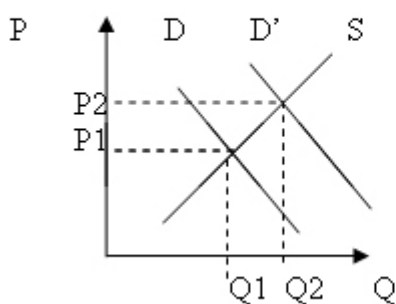


Σχήμα 2

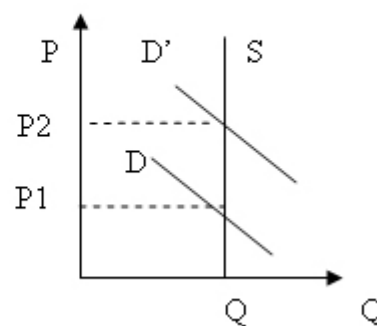


•Ο πληθωρισμός κόστους: αυτός ο πληθωρισμός τονίζει τον ρόλο των εργατικών σωματείων και την δύναμη των ολιγοπωλίων. Σύμφωνα με αυτόν τα εργατικά σωματεία έχουν δύναμη να επιτύχουν αύξηση των μισθών ακόμη και όταν υπάρχει ανεργία. Ενώ τα μονοπάγια και τα ολιγοπάγια έχουν δύναμη στην αγορά ώστε να μεταβιβάσουν τις αυξήσεις κόστους, που προκαλούνται από την αύξηση των εργατικών μισθών, στους αγοραστές αυξάνοντας την τιμή του προϊόντος. Πολλά όμως από αυτά τα προϊόντα αποτελούν πρώτη ύλη για την παραγωγή άλλων αγαθών που σημαίνει αύξηση του κόστους και της τιμής τους. **Σχήμα 2**

Σχήμα 1



Σχήμα 2



1.5 ΑΣΦΑΛΙΣΗ ΑΝΕΡΓΙΑΣ

Ένα κυβερνητικό πρόγραμμα που αυξάνει το ποσοστό της ανεργίας αναζήτησης, χωρίς να έχει αυτήν την πρόθεση είναι η ασφάλιση κατά της ανεργίας (unemployment insurance). Στις 27 Ιουλίου 1992 εγκρίθηκε από το Συμβούλιο η σύσταση των στόχων 92/442 ΕΟΚ σχετικά με τη σύγκλιση των στόχων και των πολιτικών κοινωνικής προστασίας.⁶ Η οποία παρέχει :

- Εγγύηση σε κάθε άτομο που κατοικεί νόμιμα σε ένα κράτος μέλος, ενός επιπέδου εισοδήματος που αρμόζει στην ανθρώπινη αξιοπρέπεια και παροχή πρόσβασης για όλους στο σύστημα υγειονομικής περίθαλψης που ισχύει στο εν λόγω κράτος μέλος.
- Συμβολή στη διευκόλυνση της κοινωνικής ενσωμάτωσης όλων των ατόμων που κατοικούν νόμιμα στην επικράτεια του κράτους μέλους καθώς και της ένταξης στην αγορά εργασίας όλων των ατόμων που είναι σε θέση να ασκήσουν αμειβόμενη δραστηριότητα.
- Χορήγηση στους εργαζόμενους όταν τελειώνουν την δραστηριότητα τους στο τέλος της σταδιοδρομίας τους ή όταν αναγκάζονται να τη διακόψουν για λόγους ασθένειας, ατυχήματος, μητρότητας, αναπηρίας ή ανεργίας, ενός εισοδήματος αντικατάστασης που να διατηρεί με λογικό τρόπο το βιοτικό τους επίπεδο, ανάλογα με τη συμμετοχή τους στα κατάλληλα συστήματα κοινωνικής ασφάλισης.⁷

Το πρόγραμμα αυτό σχεδιάστηκε για να προσφέρει στους εργαζόμενους κάποια προστασία στην περίπτωση που χάσουν την δουλειά τους. Αν κάποιος είναι άνεργος γιατί παραιτήθηκε από την δουλειά του ή που απολύθηκε για κάποιο λόγο ή που μόλις έχει ενταχθεί στο εργατικό δυναμικό δεν εμπίπτει στο πρόγραμμα αυτό. Το πρόγραμμα εμπίπτει μόνο στους άνεργους που απολύθηκαν γιατί οι εργοδότες δεν χρειάζονται πλέον την τις υπηρεσίες τους.

Καταβολής επιδόματος ανεργίας στην Ελλάδα

Για να παίρνει κάποιος επίδομα ανεργίας θα πρέπει πρώτον να έχει γραφτεί στον ασφαλιστικό οργανισμό ΟΑΕΔ. Δεύτερον θα πρέπει να πλήρη τις απαιτούμενες προϋποθέσεις, όπως να έχει απολέσει ακούσια την εργασία του, να ικανός προς εργασία και να του έχει προσφερθεί κατάλληλη απασχόληση.⁸

⁶ Σύσταση 92/442 ΕΟΚ του Συμβουλίου της 27.7.92, ΕΕ L 245 της 26.8.92, σελ.49

⁷ ΠΟΛΙΤΙΚΕΣ ΑΠΑΣΧΟΛΗΣΗΣ ΣΤΗΝ ΕΥΡΩΠΑΪΚΗ ΕΝΩΣΗ, ΗΡΩ ΝΙΚΟΛΑΚΟΠΟΥΛΟΥ –ΣΤΕΦΑΝΟΥ σελ183,4

⁸ Βλ. Κ. Κρεμαλή, Δίκαιο Κοινωνικών Ασφαλίσεων(1985),271 επ.

Ασφάλιση ανεργίας σε δυο κράτη μέλη της Ευρωπαϊκής ένωσης⁹

Γαλλία : Δικαιούστε την παροχή ανεργίας εφόσον πληροίτε τις κατωτέρω προϋποθέσεις:

- 1) δεν έχετε αποχωρήσει οικειοθελώς από την εργασία σας·
- 2) είστε εγγεγραμμένος ως αιτών εργασία και έχετε δώσει τη συγκατάθεσή σας για ένα προσωπικό σχέδιο επιστροφής στην εργασία·
- 3) αναζητείτε πραγματικά και αδιάκοπα εργασία·
- 4)είστε σωματικά ικανός για εργασία·
- 5) δεν πληροίτε τις προϋποθέσεις για τη χορήγηση πλήρους σύνταξης·
- 6)έχετε αποδεδειγμένα ασφαλιστεί για το ελάχιστο απαιτούμενο διάστημα σε καθεστώς ασφάλισης ανεργίας (τουλάχιστον 4 μήνες κατά τους τελευταίους 28 μήνες (36 μήνες, εάν είστε άνω των 50 ετών).

Τι καλύπτεται;

Το ημερήσιο επίδομα αποτελείται από δύο μέρη, ένα σταθερό και ένα μεταβλητό, το οποίο ισοδυναμεί με το 40,4 % του μισθού αναφοράς. Δεν μπορεί να είναι χαμηλότερο από το 57,4 % του μισθού αναφοράς αλλά ούτε και υψηλότερο από το 75 %. Η διάρκεια χορήγησης της παροχής ανεργίας (μεταξύ 4 και 24 μηνών – ή 36 μήνες εάν ο δικαιούχος είναι ηλικίας 50 ετών και άνω) εξαρτάται από τον συμπληρωμένο χρόνο ασφάλισης και την ηλικία του αναζητούντος εργασία.

Γερμανία:

Κατ' αρχήν, αν είστε μισθωτός ή μαθητευόμενος και χάσετε την εργασία σας, δικαιούστε παροχή ανεργίας, εφόσον:

- 1) έχετε δηλώσει στο γραφείο απασχόλησης ότι είστε άνεργος και έχετε υποβάλει αίτηση για τη χορήγηση της παροχής·
- 2) είστε άνεργος ή ασκείτε δραστηριότητα για λιγότερες από δεκαπέντε ώρες την εβδομάδα·

⁹ ΕΥΡΩΠΑΙΚΗ ΕΠΙΤΡΟΠΗ, Τα κοινωνικοασφαλιστικά σας δικαιώματα σε Γερμανία και Γαλλία, σελ30 και σελ27., Βλ. ec.europa.eu/employment-social

3) είστε διαθέσιμος για εργασία, δηλ. είστε ικανός προς εργασία και πρόθυμος να δεχτείτε κάθε κατάλληλη εργασία που θα σας προταθεί ή αναζητάτε ο ίδιος ενεργά θέση απασχόλησης·

4) έχετε συμπληρώσει τον ελάχιστο απαιτούμενο χρόνο ασφάλισης ώστε να δικαιούστε επίδομα ανεργίας, δηλαδή έχετε ασκήσει επαγγελματική δραστηριότητα υποκείμενη σε καταβολή εισφορών για δώδεκα τουλάχιστον μήνες τα δύο τελευταία χρόνια. Υπό ορισμένες προϋποθέσεις, και μέχρι τον Ιούλιο του 2012, αρκούν έξι μήνες προκειμένου να πληρούται το κριτήριο του ελάχιστου απαιτούμενου χρόνου ασφάλισης.

Κατά την περίοδο ανεργίας, οφείλετε να αξιοποιείτε κάθε δυνατότητα για να βρείτε εργασία.

Πρέπει να ανταποκρίνεστε στα καθήκοντα που αναφέρονται στη συμφωνία ένταξης την οποία έχει υπογράψει μαζί σας η υπηρεσία απασχόλησης.

Η παροχή χορηγείται ύστερα από δώδεκα εβδομάδες (Sperrzeit) εάν, χωρίς σοβαρό λόγο:

- αποχωρήσατε ο ίδιος από την εργασία σας·

- αρνηθείτε εργασία που σας προταθεί από την υπηρεσία απασχόλησης·

- αρνηθείτε να συμμετάσχετε σε λογική δράση επαγγελματικής ένταξης·

- αγνοήσατε αίτημα προσέλευσης στην υπηρεσία απασχόλησης ή δεν έχετε εγγραφεί αμέσως ως αιτών εργασία.

Τακτική παροχή ανεργίας

Το ύψος των παροχών εξαρτάται από τον μισθό σας, τη φορολογική κλίμακα που αναγράφεται στη φορολογική σας καρτέλα και από το εάν έχετε ή όχι παιδιά.

Για τον υπολογισμό της παροχής λαμβάνεται υπόψη το μέσο ημερομίσθιο κατά τον τελευταίο χρόνο. Η παροχή μπορεί να φτάσει κατ' ανώτατο όριο τα 5.500 ευρώ τον μήνα στα παλαιά ομόσπονδα κράτη και τα 4.800 ευρώ τον μήνα στα νέα ομόσπονδα κράτη. Οι δικαιούχοι με παιδιά λαμβάνουν το 67% των καθαρών αποδοχών, ενώ οι δικαιούχοι χωρίς παιδιά το 60% των καθαρών αποδοχών.

Η διάρκεια των παροχών εξαρτάται από την περίοδο εισφορών και την ηλικία με μέγιστη διάρκεια τους 24 μήνες. Κυμαίνεται από έξι μήνες για όσους υπάγονταν σε υποχρέωση ασφάλισης για 12 μήνες μέχρι τους 24 μήνες κατ' ανώτατο όριο για τους ηλικιωμένους που υπάγονταν σε υποχρέωση ασφάλισης για 36 μήνες. Η διάρκεια των παροχών κυμαίνεται από τρεις έως πέντε μήνες όταν συντρέχουν ειδικές περιστάσεις, μετά την περάτωση δοκιμαστικής περιόδου απασχόλησης διάρκειας έξι έως δώδεκα μηνών. Η σχετική πρόβλεψη ισχύει έως τον Ιούλιο του 2012.

1.6 ΓΙΑ ΠΟΣΟ ΚΑΙΡΟ ΒΡΙΣΚΟΝΤΑΙ ΟΙ ΑΝΕΡΓΟΙ ΧΩΡΙΣ ΕΡΓΑΣΙΑ

Η διάρκεια της ανεργίας μπορεί να έχει δύο καταστάσεις είτε βραχυχρόνια, είτε μακροχρόνια. Εάν η ανεργία είναι βραχυχρόνια τότε ο άνεργος μέσα σε ελάχιστο διάστημα βρίσκει εργασία ανάλογη με τις ανάγκες και τα προσόντα του. Χωρίς να υπάρχουν σημαντικά μεγάλες επιπτώσεις. Εάν όμως η ανεργία είναι μακροχρόνια τότε οι επιπτώσεις είναι αρκετά μεγάλες (ψυχολογικές, οικονομικές, κλπ). Με τον άνεργο να παραμένει για αρκετό διάστημα σε αυτήν την κατάσταση της αναζήτησης εργασίας χωρίς αποτέλεσμα. Οι οικονομολόγοι μελετώντας τη διάρκεια της ανεργίας και τα διαστήματα της κατέληξαν στο εξής συμπέρασμα: Τα περισσότερα διαστήματα ανεργίας είναι βραχυχρόνια και η μεγαλύτερη ανεργία που παρατηρείται σε οποιοδήποτε χρονικό διάστημα είναι μακροχρόνια. Και αυτό γιατί τα περισσότερα διαστήματα ανεργίας είναι μικρά. Οι περισσότεροι άνθρωποι που γίνονται άνεργοι θα βρουν σύντομα εργασία. Το μεγαλύτερο μέρος του προβλήματος της ανεργίας επικεντρώνεται στους λίγους εργαζόμενους που δεν έχουν εργασία για μεγάλα χρονικά διαστήματα.

1.7 ΓΙΑΤΙ ΥΠΑΡΧΕΙ Η ΑΝΕΡΓΙΑ

Στις περισσότερες αγορές προσαρμόζονται οι τιμές ούτως ώστε να υπάρχει ισορροπία μεταξύ προσφοράς και ζήτησης της ποσότητας. Το ίδιο ακριβώς θα συμβαίνει και για τους μισθούς, προσαρμόζονται με τέτοιο τρόπο ώστε να υπάρχει ισορροπία μεταξύ προσφερόμενης ποσότητας εργασίας και ζητούμενης ποσότητας εργασίας. Με αυτόν τον τρόπο όλοι οι εργαζόμενοι θα είχαν πλήρη απασχόληση. Αυτό όμως στην πραγματικότητα δεν συμβαίνει σε καμία περίπτωση ούτε ακόμη και στις καλύτερες οικονομίες. Υπάρχει πάντα ανεργία. Οι λόγοι όπου αυτή η ιδανική κατάσταση δεν είναι με την πλήρη απασχόληση απέχει κατά πολύ από την πραγματικότητα είναι οι ακόλουθοι: οι μισθοί αποδοτικότητας και η αναζήτηση εργασίας, τα εργατικά σωματεία και η νομοθεσία για τα κατώτατα ημερομίσθια.¹⁰

¹⁰ N.GREGORY MANKIOW Αρχές της Οικονομίας Β

•**Η αναζήτηση εργασίας** :Ένας από τους λόγους που υπάρχει πάντοτε ένα ποσοστό ανεργίας είναι η αναζήτηση εργασίας. Η αναζήτηση εργασίας είναι η διαδικασία κατά την οποία υπάρχει συνδυασμός μεταξύ εργαζομένων με τις κατάλληλες δεξιότητες στις κατάλληλες θέσεις εργασίας. Αν αυτό ίσχυε και κάθε εργαζόμενος βρισκόταν στην ανάλογη θέση τότε δεν θα υπήρχε πρόβλημα με την αναζήτηση εργασίας. Το πρόβλημα όμως είναι ότι ενώ υπάρχουν θέσεις εργασίας κενές και υπάρχουν και εργαζόμενοι με τα ανάλογα προσόντα, η πληροφόρηση που υπάρχει ούτως ώστε να καλυφθεί αυτή η θέση είναι αρκετά αργή και παίρνει πολύ καιρό. Αυτός ο λόγος διαφέρει σημαντικά από τους άλλους τρεις καθώς εδώ το άτομο γνωρίζει την κατάσταση που βρίσκεται, δηλαδή ότι είναι άνεργος και βρίσκεται στην αναζήτηση εργασίας και στην επιλογή της μεταξύ άλλων ανάλογα με τις δεξιότητες και τις προϋποθέσεις που ζητάει η εργασία και τα προσόντα που το άτομο κατέχει.

•**Τα εργατικά σωματεία**: Οι οικονομολόγοι βρίσκονται σε διαφωνία για το αν τα εργατικά σωματεία είναι καλά η όχι. Αυτοί που υποστηρίζουν ότι δεν είναι καλά τον κάνουν γιατί πιστεύουν ότι αποτελούν ένα είδος καρτέλ. Γιατί τα σωματεία πιέζουν και αυξάνουν τους μισθούς πάνω από το επίπεδο που θα επικρατούσε στις ανταγωνιστικές αγορές εργασίας έτσι μειώνουν την ποσότητα της εργασίας που ζητείται προκαλώντας ανεργία για κάποιους εργαζομένους και μειώνουν τους μισθούς στο υπόλοιπο μέρος της οικονομίας. Άρα η κατανομή εργασίας είναι άνιση και μη-αποδοτική. Από την άλλη πλευρά οι υποστηρικτές τους πιστεύουν ότι τα εργατικά σωματεία αποτελούν ένα αντίδοτο στην ισχύ των επιχειρήσεων που προσλαμβάνουν τους εργαζομένους.

•**Η νομοθεσία για τα κατώτατα ημερομίσθια και τους μισθούς**: Οι χαμηλοί μισθοί παίζουν και αυτοί ρόλο σε ορισμένες ομάδες με υψηλά ποσοστά ανεργίας. Μια νομοθεσία για τον κατώτατο μισθό δημιουργεί πλεόνασμα εργασίας. Συγκεκριμένα, εάν ο μισθός κρατηθεί πιο πάνω από το επίπεδο του μισθού ισορροπίας για οποιοδήποτε λόγο, το αποτέλεσμα θα είναι η ανεργία. Αυτό συμβαίνει επειδή υπάρχουν περισσότεροι εργαζόμενοι που είναι πρόθυμοι να εργασθούν σε σχέση με την εργασία που ζητείται, έτσι μερικοί εργαζόμενοι μένουν άνεργοι. Αυτή η νομοθεσία επηρεάζει κυρίως το ποσοστό εκείνο του πληθυσμού το οποίο έχει λίγη πείρα και ελάχιστα προσόντα.

•**Μισθοί αποδοτικότητας:** Αυτή η θεωρία υποστηρίζει ότι οι επιχειρήσεις λειτουργούν πιο αποτελεσματικά όταν πληρώνουν μισθούς που βρίσκονται πάνω από το επίπεδο ισορροπίας. Άρα για τις επιχειρήσεις είναι συμφέρον και κερδοφόρο να κρατήσουν ψηλά τους μισθούς παρότι υπάρχει πλεόνασμα στην προσφορά εργασίας. Η ανεργία που προκύπτει από τους μισθούς είναι ίδια με αυτή που προκύπτει από την νομοθεσία για τα κατώτατα ημερομίσθια και τα εργατικά σωματεία. Και αυτό γιατί έχουν μια σημαντική ομοιότητα η οποία λέει ότι η ανεργία είναι αποτέλεσμα των μισθών που βρίσκονται πάνω από το επίπεδο που φέρνει ισορροπία μεταξύ της ποσότητας εργασίας που προσφέρεται και της ποσότητας εργασίας που ζητείται. Η διαφορά από την άλλη πλευρά είναι ότι η νομοθεσία για τα κατώτατα ημερομίσθια και μισθούς καθώς και τα εργατικά σωματεία δεν επιτρέπουν στις επιχειρήσεις να μειώσουν τους μισθούς όταν υπάρχει πλεόνασμα εργαζομένων. Ενώ στην θεωρία της αποδοτικότητας δεν ισχύει κάτι τέτοιο καθώς οι επιχειρήσεις μπορούν αν θέλουν να βελτιώσουν την θέση τους εάν διατηρήσουν τους μισθούς πάνω από το επίπεδο ισορροπίας.

1.8 ΣΥΓΧΡΟΝΕΣ ΕΡΜΗΝΕΙΕΣ ΤΗΣ ΑΝΕΡΓΙΑΣ

Στις σύγχρονες θεωρίες της ανεργίας οι οικονομολόγοι δέχονται την ταυτόχρονη ύπαρξη της κλασικής ανεργίας, της ανεργίας τριβής, της κεϋνσιανής ανεργίας και της διαρθρωτικής ανεργίας. Έχουμε τέσσερις διακρίσεις:

•Η θεωρία της ανισορροπίας ή η γενική ισορροπία σε σταθερές τιμές

Σύμφωνα με αυτήν σε κάθε περίοδο η ισορροπία μεταξύ προσφοράς και ζήτησης πραγματοποιείται σε κάθε αγορά μέσω της διακύμανσης των τιμών. Αυτή η θεωρία είναι του Edmond Malinvaud και ουσιαστικά με την θέση του αυτή υποστηρίζει την απόρριψη της ουσιαστικής υπόθεσης της κλασικής θεωρίας της ισορροπίας. Πρόκειται για την υπόθεση της ανελαστικότητας των τιμών σε μια βραχεία περίοδο ¹¹, όπου η ισορροπία δεν πραγματοποιείται με προσαρμογή των τιμών αλλά με τροποποίηση των ποσοτήτων. Είναι μια πρόταση που συνθέτει τόσο την κλασική όσο και την κεϋνσιανή ιδέα και μέσα από την ανάλυσή της δείχνει την δυνατότητα συνύπαρξης δύο τύπων ανεργίας καθώς και τα μέσα αντιμετώπισης της σε συνδυασμό.

¹¹ ΣΚΟΥΤΕΛΗΣ ΓΙΩΡΓΟΣ, Η Ανεργία: Αίτια και Λύσεις, Εκδόσεις International Forum , Αθήνα 1996, σελ.48

• Αναδιαμόρφωση –Reengineering-Reconfiguration

Η λέξη Reengineering σημαίνει αναδιαμόρφωση, αυτή η υπόθεση έχει ως βασική ιδέα να βρεθούν σε επίπεδο επιχείρησης οι εργασίες εκείνες που δύναται να αποτελέσουν τα <<την καρδιά της δραστηριότητας>> της επιχείρησης, ενώ θα εγκαταλειφθούν ή θα δοθούν υπ' εργολαβία όλες οι υπόλοιπες¹². Αυτή η ιδέα εφαρμόζεται στις ΗΠΑ. Για την επίτευξη αυτού του στόχου η επιχείρηση ξεκινάει από το τίποτα, δηλαδή από το μηδέν. Η εφαρμογή αυτής της ιδέας έχει δύο αποτελέσματα. Από την μια υπάρχει αύξηση της κερδοφορίας της επιχείρησης, από την άλλη όμως η εφαρμογή της έχει ως συνέπεια την απώλεια αρκετών θέσεων από την μεταφορά ολόκληρων τμημάτων σε άλλες επιχειρήσεις εντός της χώρας αλλά και σε τρίτες με χαμηλότερο κόστος.

• Η κρίση του φορντικού προτύπου

Οι οικονομολόγοι υποστηρίζουν ότι η ανεργία είναι αποτέλεσμα της κρίσης του φορντικού τρόπου οργάνωσης εργασίας και διέρχεται κρίση λειτουργίας. Αυτή η δυσκολία στην λειτουργία και στον τρόπο οργάνωσης της εργασίας εμποδίζει την αύξηση της παραγωγικότητας, έτσι το υπόδειγμα δεν είναι πλέον αποδοτικό. Η παγκοσμιοποίηση, η διεθνοποίηση και η ανταγωνιστικότητα περνάει από την σταθερή αναζήτηση οφέλους και όχι από την ποσοτική επέκταση της παραγωγής. Εν κατακλείδι, οι αλλαγές στις προτιμήσεις του καταναλωτή δεν είναι δυνατόν να καλυφθούν από την μαζική παραγωγή. Όλα αυτά έχουν ως συνέπεια την αποσύνθεση της μηχανής της παραγωγής και την μείωση των εξειδικευμένων θέσεων εργασίας που οδηγούν την χρόνια ανεργία σε αύξηση.

• Ιδιαιτερότητες και κατακερματισμός της αγοράς εργασίας¹³

Εδώ επικρατεί η άποψη των οικονομολόγων εκείνων που πιστεύουν ότι η αγορά εργασίας λειτουργεί λιγότερο μέσα στην νεοκλασική λογική της ισορροπίας. Καθώς σχολιάζει ο Robert Solow η αγορά εργασίας δεν μπορεί να ταυτιστεί με την αγορά ψαριών, στρειδιών ή βαμβακερών ινών. Εδώ δεν ισχύουν στην πράξη η ισότητα στην

¹² Andre Gorz, "Le Monde diplomatique", 24/11/1994

¹³ ΣΚΟΥΤΕΛΗΣ ΓΙΩΡΓΟΣ Δ. <<ΑΝΕΡΓΙΑ: Αίτια και λύσεις>>, Αθήνα 1996

πρόσβαση, η διαφάνεια στην πληροφόρηση, η ενότητα της αγοράς καθώς επίσης και οι μηχανισμοί της ελεύθερης διακύμανσης των τιμών στην προκειμένη περίπτωση των μισθών. Αντίθετα, όπως αναφέρει στην ανάλυση του ο Milton Friedman ο μισθός δεν είναι αποτέλεσμα της απλής αυτής αντιπαράθεσης προσφοράς και ζήτησης εργασίας. Φαίνεται ότι βρίσκεται σε μικρή συσχέτιση με την εξέλιξη της ανισορροπίας που εντοπίζεται στην αγορά εργασίας. Η ελαστικότητα των μισθών εμποδίζεται στην πτώση από την ύπαρξη του κατώτερου μισθού και την δύναμη των συνδικάτων. Η ισότητα στην πρόσβαση και η διαφάνεια ισχύουν λιγότερο στην πράξη πολλών μάλλον που η κρίση κατακερμάτισε την αγορά εργασίας σε πολλούς ξεχωριστούς τομείς. Κάποιες πρόσφατες παρατηρήσεις ξεχωρίζουν τρεις τομείς. Πρώτος είναι ο σταθερός τομέας ο οποίος αφορά ευνοούμενους πληθυσμούς : οι ανισορροπίες είναι περαστικές και συνδέονται με τις δυσκολίες προσλήψεων των επιχειρήσεων και την κοινωνική καθώς και την γεωγραφική κινητικότητα του ενεργού πληθυσμού , η ανεργία είναι βραχυχρόνια. Σε αυτόν τον τομέα αντιτίθεται ένας αβέβαιος τομέας. Ο δεύτερος λοιπόν τομέας είναι ο αβέβαιος τομέας σε αυτόν υπάρχει γρήγορη εναλλαγή μεταξύ ενεργού πληθυσμού και αβέβαιων απασχολήσεων και οδηγεί στην εναλλαγή περιόδων ανεργίας και απασχόλησης. Η ανεργία τείνει να γίνει υποτροπιάζουσα τουλάχιστον για τους πιο εύθραυστους πληθυσμούς (νέοι, γυναίκες ,ηλικιωμένοι) και επιμηκύνει τις λίστες αναμονής. Η ευθραυστότητα ορισμένων πληθυσμών σε μια στενή και επιλεκτική αγορά αποτελεί ένα παράγοντα αποκλεισμού για την είσοδο στην εργασία. Αυτή η κατάσταση αντιπροσωπεύει τον τρίτο τομέα του αποκλεισμού, όπου οι ευκαιρίες εξόδου από την ανεργία είναι αντιστρόφως ανάλογες της διάρκειας της ανεργίας.

ΚΕΦΑΛΑΙΟ 2^ο: ΑΝΕΡΓΙΑ ΣΕ ΕΛΛΑΔΑ ΚΑΙ ΕΥΡΩΠΗ ΤΑ ΤΕΛΕΥΤΑΙΑ ΧΡΟΝΙΑ



2.1 ΑΝΕΡΓΙΑ ΣΤΗΝ ΕΛΛΑΔΑ (2000-2012)

Η ανεργία άρχισε να εμφανίζεται στην Ελλάδα μετά το 1974 όπου σταμάτησε η γρήγορη ανάπτυξη της, έτσι η ανεργία αυξήθηκε απότομα. Στις αρχές της δεκαετίας του 90' η αύξηση της ανεργίας ξεπέρασε τον Ευρωπαϊκό μέσο όρο και από τότε έως και σήμερα έχει αυτήν την πορεία.

Η ανεργία στην Ελλάδα καλπάζει τα τελευταία χρόνια λόγω της οικονομικής κατάστασης που βρίσκεται η Ελλάδα φτάνοντας στην τελευταία μέτρηση που πραγματοποίησε η ευρωπαϊκή στατιστική υπηρεσία Eurostat τον Ιούλιο του 2012 να χτυπάει ρεκόρ με ποσοστό 25,1%. Πρόκειται για το υψηλότερο ποσοστό ανεργίας στην Ελλάδα τουλάχιστον από το 1998.

ΑΝΕΡΓΙΑ ΤΟ 2012

Country/area	S11	O11	N11	D11	J12	F12	M12	A12	M12	J12	J12	A12	S12
Greece	18.9	19.6	20.7	21.2	21.5	21.7	22.1	23.1	23.9	24.8	25.1		

2.2 ΣΤΑΤΙΣΤΙΚΑ ΣΤΟΙΧΕΙΑ ΑΝΕΡΓΩΝ ΑΝΑ ΗΛΙΚΙΑ -ΦΥΛΟ

• ΠΟΣΟΣΤΑ ΣΥΝΟΛΙΚΗΣ ΑΝΕΡΓΙΑΣ ΣΤΗΝ ΕΛΛΑΔΑ ΓΙΑ ΗΛΙΚΙΕΣ ΑΠΟ 15-64

20 00	2001	20 02	20 03	20 04	20 05	20 06	20 07	2008	20 09	20 10	20 11
-------	------	-------	-------	-------	-------	-------	-------	------	-------	-------	-------

ΑΝΕΡΓΙΑ ΑΠΟ ΤΟ 2000-2011

ΕΛΛΑΔ	11,5	10,6	10,1	9,5	10,4	10	9	8,4	7,8	9,6	12,7	17,9
-------	------	------	------	-----	------	----	---	-----	-----	-----	------	------

ΠΟΣΟΣΤΑ ΑΝΕΡΓΙΑΣ ΑΝΑ ΦΥΛΟ ΚΑΙ ΗΛΙΚΙΑ

ΠΟΣΟΣΤΑ ΑΝΕΡΓΙΑΣ ΣΤΗΝ ΕΛΛΑΔΑ ΑΝΑ ΦΥΛΟ ΓΙΑ ΗΛΙΚΙΕΣ ΑΠΟ 15-64

• ΠΟΣΟΣΤΑ ΑΝΕΡΓΙΑΣ ΣΕ ΑΝΔΡΕΣ ΣΤΗΝ ΕΛΛΑΔΑ ΓΙΑ ΗΛΙΚΙΕΣ ΑΠΟ 15-64

20 00	2001	20 02	20 03	20 04	20 05	20 06	20 07	2008	20 09	20 10	20 11
-------	------	-------	-------	-------	-------	-------	-------	------	-------	-------	-------

ΑΝΕΡΓΙΑ ΑΠΟ ΤΟ 2000-2011

ΕΛΛΑΔΑ	7,6	7	6,6	6,1	6,5	6,2	5,7	5,3	5,1	7	10,1	15,2
--------	-----	---	-----	-----	-----	-----	-----	-----	-----	---	------	------

• ΠΟΣΟΣΤΑ ΑΝΕΡΓΙΑΣ ΣΕ ΓΥΝΑΙΚΕΣ ΣΤΗΝ ΕΛΛΑΔΑ ΓΙΑ ΗΛΙΚΙΕΣ ΑΠΟ 15-64

20 00	2001	20 02	20 03	20 04	20 05	20 06	20 07	2008	20 09	20 10	20 11
-------	------	-------	-------	-------	-------	-------	-------	------	-------	-------	-------

ΑΝΕΡΓΙΑ ΑΠΟ ΤΟ 2000-2011

ΕΛΛΑΔΑ	17,3	16,1	15,4	14,5	16	15,4	13,8	12,9	11,5	13,3	16,4	21,6
--------	------	------	------	------	----	------	------	------	------	------	------	------

ΠΟΣΟΣΤΑ ΑΝΕΡΓΙΑΣ ΣΤΗΝ ΕΛΛΑΔΑ ΑΝΑ ΦΥΛΟ ΓΙΑ ΗΛΙΚΙΕΣ ΑΠΟ 15-39

• ΠΟΣΟΣΤΑ ΑΝΕΡΓΙΑΣ ΣΕ ΑΝΔΡΕΣ ΣΤΗΝ ΕΛΛΑΔΑ ΓΙΑ ΗΛΙΚΙΕΣ ΑΠΟ **15-39**

20 00	2001	20 02	20 03	20 04	20 05	20 06	20 07	2008	20 09	20 10	20 11
-------	------	-------	-------	-------	-------	-------	-------	------	-------	-------	-------

ΑΝΕΡΓΙΑ ΑΠΟ ΤΟ 2000-2011

ΕΛΛΑΔΑ	11	10,2	9,6	9,2	9,2	9	8,2	7,8	7,6	9,7	13,8	20,6
--------	----	------	-----	-----	-----	---	-----	-----	-----	-----	------	------

• ΠΟΣΟΣΤΑ ΑΝΕΡΓΙΑΣ ΣΕ ΓΥΝΑΙΚΕΣ ΣΤΗΝ ΕΛΛΑΔΑ ΓΙΑ ΗΛΙΚΙΕΣ ΑΠΟ **15-39**

20 00	2001	20 02	20 03	20 04	20 05	20 06	20 07	2008	20 09	20 10	20 11
-------	------	-------	-------	-------	-------	-------	-------	------	-------	-------	-------

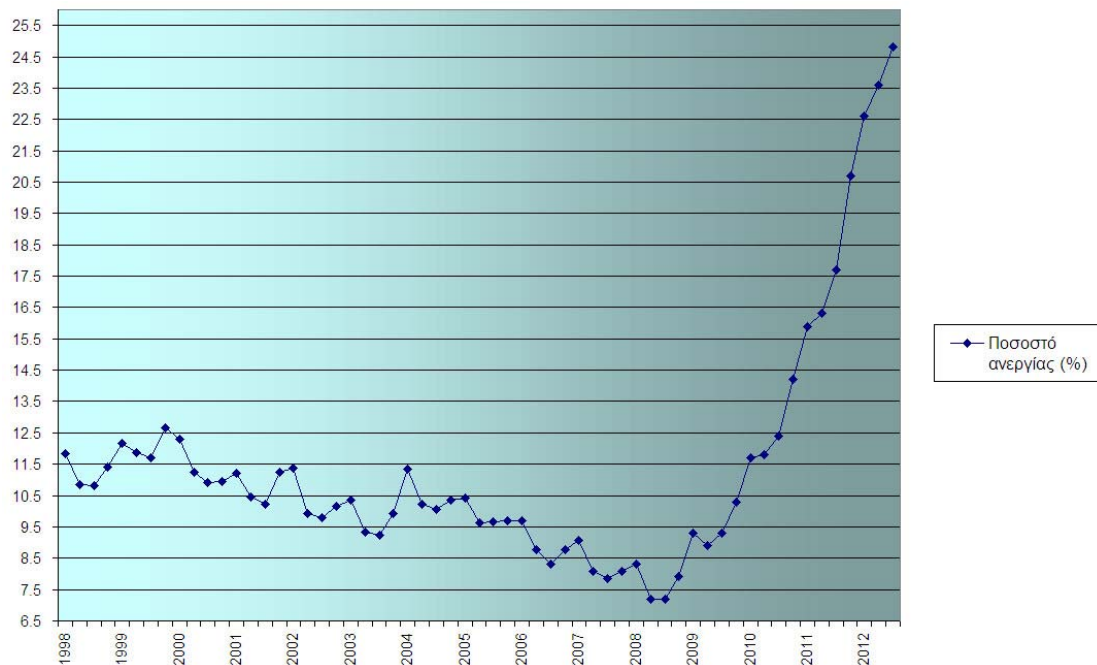
ΑΝΕΡΓΙΑ ΑΠΟ ΤΟ 2000-2011

ΕΛΛΑΔΑ	23,4	21,6	20,9	19,6	21	20,1	18,6	17,6	16	17,9	22,1	29,2
--------	------	------	------	------	----	------	------	------	----	------	------	------

Από μία γρήγορη ματιά στα παραπάνω στατιστικά στοιχεία διαπιστώνεται ότι η γυναίκες αντιμετωπίζουν μεγαλύτερη ανεργία από ότι οι άνδρες. Επίσης φαίνεται ότι το 2011 τα ποσοστά ανεργίας έφτασαν στα υψηλότερα για τη δεκαετία επίπεδα. Τέλος η ανεργία στις ηλικίες από 15-39 σημειώνει μεγαλύτερα ποσοστά από ότι σε ηλικίες από 15-64. Αυτό μας δείχνει για άλλη μια φορά ότι η ανεργία χτυπάει τα πιο ευάλωτα στρώματα του πληθυσμού όπως είναι οι νέοι και οι γυναίκες.

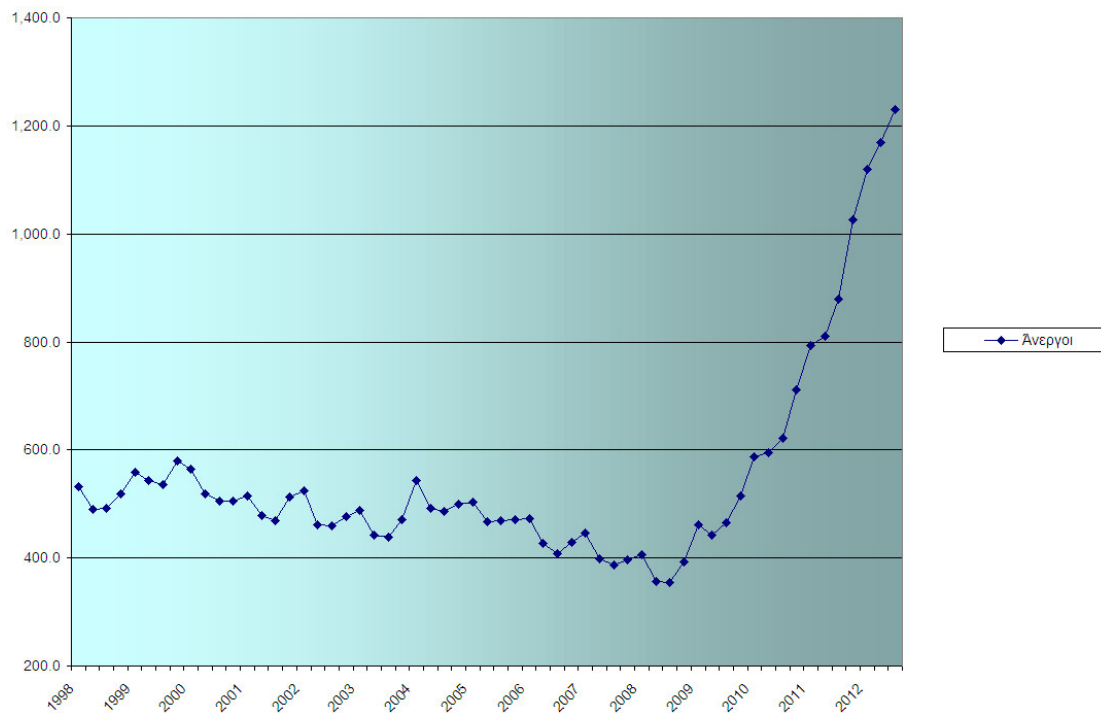
2.3 ΔΙΑΓΡΑΜΜΑΤΑ

ΠΟΣΟΣΤΟ ΑΝΕΡΓΙΑΣ ΑΝΑ ΤΡΙΜΗΝΟ ΚΑΙ ΑΝΑ ΕΤΟΣ ΣΤΗΝ ΕΛΛΑΔΑ



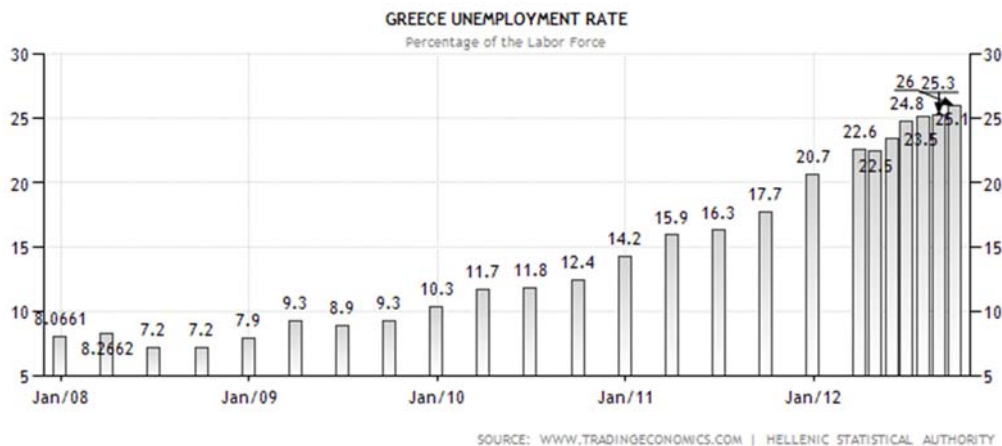
Πηγή Ελληνική Στατιστική Αρχή(ΕΛ.ΣΤΑΤ)

ΑΝΕΡΓΟΙ ΑΝΑ ΤΡΙΜΗΝΟ ΚΑΙ ΑΝΑ ΕΤΟΣ ΣΤΗΝ ΕΛΛΑΔΑ



Πηγή Ελληνική Στατιστική Αρχή(ΕΛ.ΣΤΑΤ)

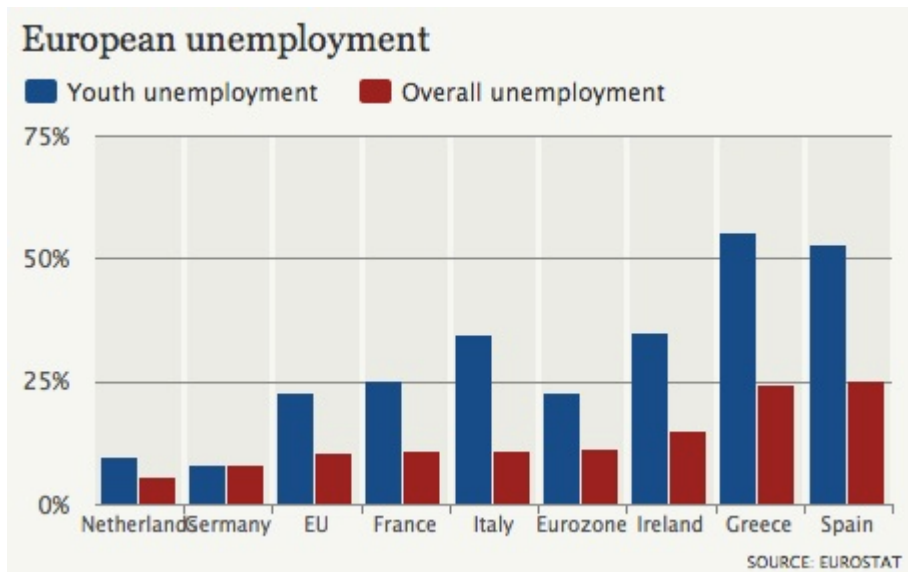
Η ΑΠΕΙΚΟΝΙΣΗ ΤΗΣ ΡΑΓΔΑΙΑΣ ΑΥΞΗΣΗΣ ΤΗΣ ΑΝΕΡΓΙΑΣ ΣΤΗΝ ΕΛΛΑΔΑ



2.4 ΑΝΕΡΓΙΑ ΣΤΗΝ ΕΥΡΩΠΗ

Οι Ευρωπαϊκή ένωση αποτελείται από 27 κράτη μέλη τα οποία είναι τα ακόλουθα: Αυστρία, Βέλγιο, Βουλγαρία, Γαλλία, Γερμανία, Δανία, Ελλάδα, Εσθονία, Ηνωμένο Βασίλειο, Ιρλανδία, Ισπανία, Ιταλία, Κάτω Χώρες, Λετονία, Λιθουανία, Λουξεμβούργο, Μάλτα, Ουγγαρία, Πολωνία, Πορτογαλία, Ρουμανία, Σλοβακία, Σλοβενία, Σουηδία, Τσέχικη Δημοκρατία, Φιλανδία, Κύπρος.

Στις 27 χώρες της Ευρωπαϊκής Ένωσης υπάρχουν περισσότεροι από 25 εκατομμύρια άνεργοι, οι οποίες έχουν πληθυσμό περίπου 500 εκατομμύρια. Η συνολική ανεργία στην Ευρώπη εκτιμάται ότι είναι περίπου στο 10 %. Τα στοιχεία δείχνουν δραματική χειροτέρευση σε σχέση με το 2011. Ενώ το 2012 τα υψηλότερα ποσοστά άρχισε να εμφανίζει τον Ιούλιο με την ύφεση να επηρεάζει όλο και περισσότερες ευρωπαϊκές οικονομίες. Σύμφωνα με στοιχεία της eurostat η ανεργία έφτασε τον Ιούλιο το 10,4% στην Ε.Ε ενώ στην Ευρωζώνη το 11,3%. Τα υψηλότερα ποσοστά εμφάνισαν η Ισπανία και δεύτερη η Ελλάδα. Τα χαμηλότερα εμφανίζουν η Αυστρία με 4,5%, η Ολλανδία με 5,3%, η Γερμανία και το Λουξεμβούργο με 5,5%. Η Ελλάδα είναι πρώτη στην ανεργία στους νέους στην Ευρώπη με ποσοστό 53,8%.

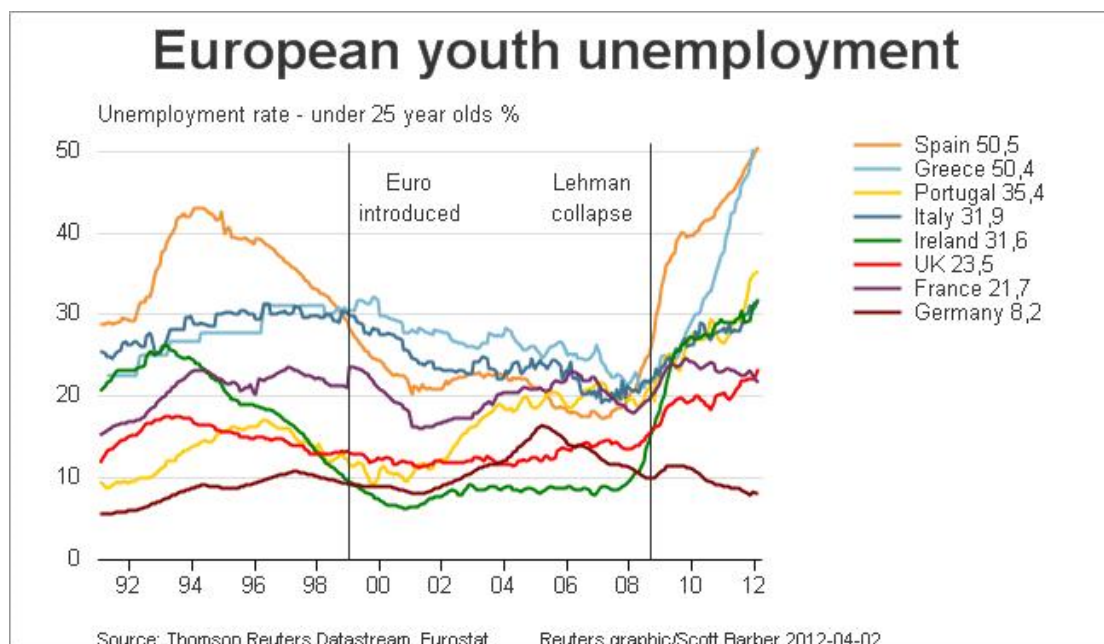


Όπως φαίνεται από τον παραπάνω πίνακα που έχει δημοσιεύσει η EUROSTAT, η Ελλάδα είναι πρώτη σε ποσοστά ανεργίας στους νέους με ποσοστό πάνω από 50%. Δεύτερη είναι η Ισπανία και τρίτη και τέταρτη η Ιρλανδία με την Ιταλία. Ενώ, συνολικά σε ποσοστά ανεργίας όλων των ηλικιών ανά χώρα βρίσκεται, ελάχιστα πρώτη σε σχέση με την Ελλάδα, η Ισπανία με ποσοστό 25,8% και εν συνεχεία η Ελλάδα με 25,1%. Με τις υπόλοιπες χώρες να ακολουθούν αλλά με χαμηλότερα ποσοστά.

2.5 ΣΤΑΤΙΣΤΙΚΑ ΣΤΟΙΧΕΙΑ ΑΝΕΡΓΩΝ ΑΝΑ ΗΛΙΚΙΑ-ΧΩΡΑ-ΦΥΛΟ

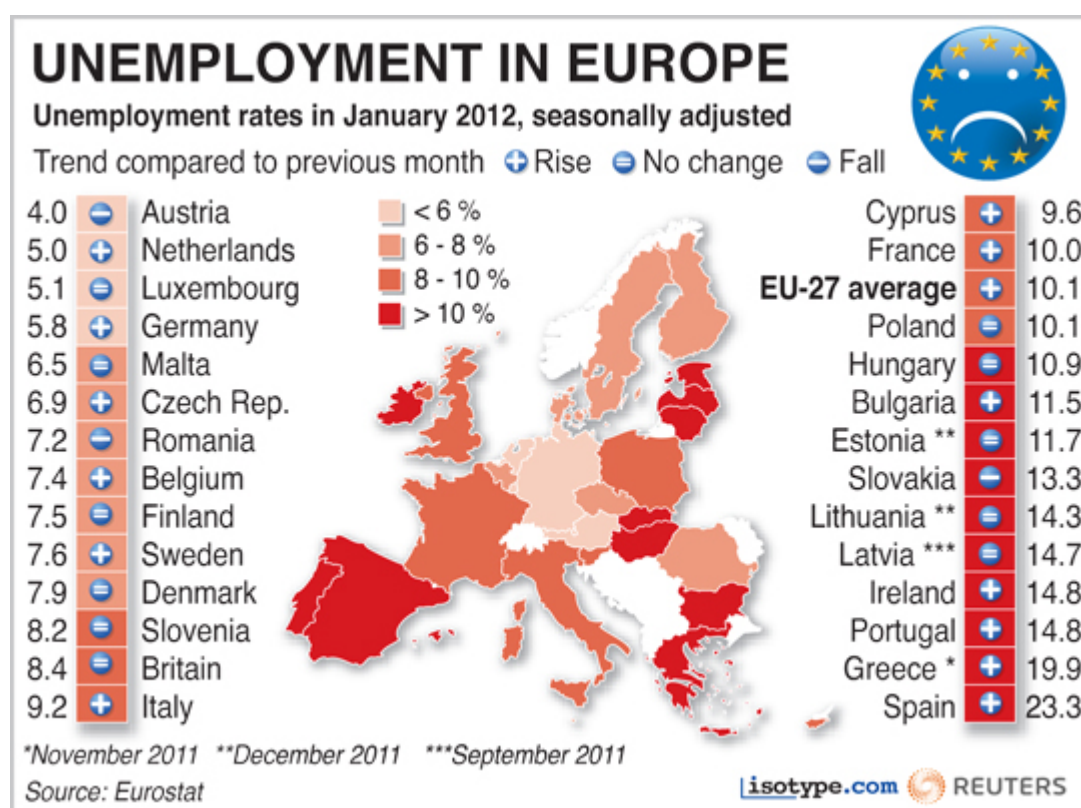
Α) ΑΝΑ ΗΛΙΚΙΑ

ΠΟΣΟΣΤΑ ΑΝΕΡΓΙΑΣ ΣΤΟΥΣ ΝΕΟΥΣ ΑΠΟ ΤΟ 1992-2012



Ο παραπάνω πίνακας αφορά την ανεργία που μαστίζει τους νέους ηλικίας κάτω των 25 ετών στην Ευρωπη. Εμφανίζεται πρώτη είναι η Ισπανία με ποσοστό περίπου 50.5%. Δεύτερη η Ελλάδα με ποσοστό 50.4%, τρίτη η Πορτογαλία με 35.4%, τέταρτη η Ιταλία με 31.9, πέμπτη η Ιρλανδία με 31.6, έκτο το Ηνωμένο Βασίλειο με 23.5, έβδομη η Γαλλία και όγδοη η Γερμανία με 8.2 .

Β)ΟΙ ΑΛΛΑΓΕΣ ΣΤΑ ΠΟΣΟΣΤΑ ΑΝΕΡΓΙΑΣ ΜΕΣΑ ΣΕ ΕΝΑ ΧΡΟΝΟ ΑΝΑ ΧΩΡΑ



Αυτός ο πίνακας της Eurostat αναφέρεται σε μετρήσεις και στοιχεία του Γενάρη του 2012. Οι χώρες οι οποίες έχουν το μπλε σημαδάκι με (+) εντοπίζονται να έχουν αύξηση σε σχέση με τους προηγούμενους μήνες που μετρήθηκαν. Από την άλλη οι χώρες της Ευρωπαϊκής ένωσης οι οποίες έχουν το σημαδάκι με (-) φαίνεται να έχουν στην τελευταία μέτρηση που τους έγινε μείωση της ανεργίας σε σύγκριση με τις μετρήσεις των προηγούμενων μηνών. Τέλος, εκείνες οι χώρες με το σημαδάκι να δείχνει (=), δεν έχουν καμία διαφορά με τις προηγούμενες μετρήσεις που τους έγιναν. Δεν παρουσιάζουν ούτε αύξηση ούτε μείωση ανεργίας. Από αυτόν τον πίνακα μπορούμε να συμπεράνουμε ότι πρωταθλήτρια στην ανεργία είναι η Ισπανία με ποσοστό ανεργίας να φτάνει το 23.3% και δεύτερη η Ελλάδα να ακολουθεί με πολύ γοργό ρυθμό έχοντας ποσοστό ανεργίας 19.9%. Τρίτη και τέταρτη, φαίνεται να βρίσκεται η Πορτογαλία και η

Ιρλανδία με ποσοστό 14.8% αυξημένο σε σχέση με την προηγούμενη μέτρηση που του είχε γίνει. Οι υπόλοιπες χώρες της πρώτης δεκάδας δεν παρουσιάζουν κάποια σημαντική αύξηση ή παρουσιάζουν ελάχιστη αύξηση. Οι παραπάνω μετρήσεις αφορούν τον Ιανουάριο του 2012.

ΜΗΝΙΑΙΑ ΠΟΣΟΣΤΑ ΑΝΕΡΓΙΑΣ ΑΠΟ ΤΟΝ ΣΕΠΤΕΜΒΡΗ ΤΟΥ 2011 ΕΩΣ ΤΟ ΣΕΠΤΕΜΒΡΗ ΤΟΥ 2012

Country/area	S11	O11	N11	D11	J12	F12	M12	A12	M12	J12	J12	A12	S12
Source: Eurostat													
EU 27	9.8	9.9	10	10	10.1	10.2	10.3	10.3	10.4	10.5	10.5	10.6	10.6
Euro 17	10.3	10.5	10.6	10.7	10.8	10.9	11	11.2	11.3	11.4	11.5	11.5	11.6
Belgium	7.3	7.2	7.2	7.1	7.1	7.1	7.2	7.3	7.4	7.4	7.5	7.4	7.4
Bulgaria	11.2	11.4	11.7	11.8	11.9	12	12.1	12.1	12.2	12.4	12.5	12.4	12.4
Czech Republic	6.5	6.5	6.5	6.7	6.7	6.9	6.8	6.8	6.8	6.8	6.8	6.8	6.8
Denmark	7.6	7.8	7.8	7.7	7.3	7.6	7.7	7.8	8	8.1	8.1	8.1	
Germany	5.8	5.7	5.6	5.6	5.6	5.6	5.6	5.6	5.5	5.5	5.5	5.4	5.4
Estonia	11.5	12.1	12.1	11.2	10.9	10.7	10.6	10	10	10	10.1	10	
Ireland	14.6	14.7	14.7	14.7	14.8	14.9	14.8	14.7	14.7	14.7	14.9	15	15.1
Greece	18.9	19.6	20.7	21.2	21.5	21.7	22.1	23.1	23.9	24.8	25.1		
Spain	22.4	22.7	23	23.2	23.5	23.8	24.1	24.4	24.8	25	25.3	25.5	25.8
France	9.6	9.7	9.8	9.8	9.9	10	10.1	10.1	10.3	10.4	10.6	10.7	10.8
Italy	8.8	8.9	9.3	9.4	9.7	10	10.3	10.5	10.5	10.6	10.6	10.6	10.8
Cyprus	8.5	9.2	9.5	9.8	9.9	10.2	10.7	11.2	11.6	11.5	11.9	11.8	12.2
Latvia	15.7	15.5	15.5	15.5	15.4	15.4	15.4	15.9	15.9	15.9			
Lithuania	14.7	14.4	14.1	13.9	13.7	13.6	13.6	13.4	13.3	13.2	13.2	13	12.9
Luxembourg	4.9	4.8	4.8	5	4.9	5	5	5	5.1	5.1	5.2	5.2	5.2
Hungary	11.1	10.9	10.9	10.9	11.2	11.1	11.1	11.1	11	10.8	10.7	10.6	
Malta	6.3	6.5	6.6	6.5	6.1	6	6.1	6.2	6.5	6.7	6.6	6.6	6.4
Netherlands	4.5	4.8	4.9	4.9	5	4.9	5	5.2	5.1	5.1	5.3	5.3	5.4
Austria	4	4.3	4.3	4.2	4.1	4.2	4.2	4.1	4.3	4.5	4.6	4.5	4.4
Poland	9.8	9.9	10	10	10	10	9.9	10	10	10	10	10.1	10.1
Portugal	13.1	13.7	14.1	14.6	14.7	14.8	15.1	15.4	15.5	15.7	15.7	15.8	15.7

Country/area	S11	O11	N11	D11	J12	F12	M12	A12	M12	J12	J12	A12	S12
Romania	7.7	7.3	7.6	7.5	7.3	7.1	7.2	7.1	7.1	7.3	7	7.1	7.1
Slovenia	8.3	8.6	8.7	8.6	8.3	8.2	8.1	8.3	8.5	8.5	8.4	8.4	8.4
Slovakia	13.6	13.9	14	13.9	13.7	13.7	13.7	13.7	13.8	13.9	14	14.1	13.9
Finland	7.7	7.6	7.6	7.5	7.5	7.5	7.5	7.6	7.6	7.6	7.6	7.9	7.9
Sweden	7.2	7.5	7.4	7.5	7.6	7.5	7.3	7.4	7.8	7.6	7.5	7.8	7.8
United Kingdom	8.3	8.4	8.3	8.3	8.2	8.1	8.1	7.9	7.9	7.9	7.9	7.9	

Όπως θα παρακολουθήσουμε όμως στον παραπάνω πίνακα οι μετρήσεις στην ανεργία ανά μήνα αλλάζουν δραματικά για κάποιες χώρες, κυρίως όμως για την Ελλάδα, την Ισπανία, την Κύπρο και την Ιταλία. Σύμφωνα με τις μετρήσεις η Ελλάδα φαίνεται από τον Σεπτέμβρη του 2011 να έχει ποσοστό 18.9% και τον Γενάρη του 2012 να φτάνει το 25.1% ,(από τον πίνακα λείπουν ο Αύγουστος και ο Σεπτέμβρης). Η Κύπρος ξεκίνησε με ποσοστό 8,5% το Σεπτέμβρη του 2011 και έφτασε σε 12,2% το Σεπτέμβρη του 2012. Η Ιταλία από 8,8% έφτασε σε 10,8. Ενώ η Ισπανία που είναι πρώτη σε ανεργία στην Ευρώπη ξεκίνησε από 22,4 και έφτασε σε 25,8%.

Γ)ΑΝΕΡΓΙΑ ΣΕ ΠΟΣΟΣΤΑ ΓΙΑ ΑΝΔΡΕΣ ΚΑΙ ΓΥΝΑΙΚΕΣ ΑΠΟ ΗΛΙΚΙΑ 15-64 ΣΤΗΝ ΕΥΡΩΠΗ ΑΠΟ ΤΟ 2000-2011

<i>ΧΩΡΑ</i>	2000	2001	2002	2003	2004	2005	2006	2007	2008	2009	2010	2011
ΑΥΣΤΡΙΑ	4,7	4,0	4,9	4,8	5,3	5,2	4,8	4,5	3,9	4,9	4,5	4,2
ΒΕΛΓΙΟ	6,6	6,2	6,9	7,7	7,4	8,5	8,3	7,5	7	8	8,4	7,2
ΒΟΥΛΓΑΡΙΑ	16,4	20	18,3	13,9	12,2	10,2	9	6,9	5,7	6,9	10,3	1,3
ΓΑΛΛΙΑ	10,3	8,6	8,7	8,6	9,2	8,9	8,9	8	7,4	9,2	9,4	9,3
ΓΕΡΜΑΝΙΑ	8	7,8	8,6	9,9	10,8	11,3	10,4	8,8	7,6	7,9	7,2	6
ΔΑΝΙΑ	4,5	4,2	4,3	5,5	5,3	4,9	4	3,8	3,5	6,1	7,6	7,7
ΕΛΛΑΔΑ	11,	10,	10,	9,5	10,	10	9	8,	7,8	9,6	12,	1

	5	6	1		4			4			7	7,9
ΕΣΘΟΝ	13,4	12,6	9,6	11	10,4	8,1	6	4,8	5,6	14,1	17,3	12,8
ΗΝ.ΒΑΣΙ	5,6	4,7	5,1	4,9	4,6	4,8	5,4	5,4	5,7	7,7	7,9	8,2
ΙΡΛΑΝΔΙ	4,4	3,7	4,3	4,6	4,6	4,4	4,5	4,6	6,1	12	13,9	14,9
ΙΣΠΑΝΙΑ	13,9	10,4	11,3	11,3	11,1	9,2	8,6	8,3	11,4	18,1	20,2	21,8
ΙΤΑΛΙΑ	11	9,7	9,3	9	8	7,8	6,9	6,2	6,8	7,9	8,5	8,5
ΚΑΤΩ ΧΩΡΕΣ	2,7	2,1	2,6	3,6	4,7	4,8	3,9	3,2	2,7	3,4	4,5	4,4
ΛΕΤΟΝΙΑ	14,5	13,4	13,4	10,7	10,1	9,0	7,0	6,1	7,7	17,5	19,0	16,5
ΛΙΘΟΥΑ	16,3	17,1	13,2	13,0	11,4	8,4	5,7	4,4	5,9	13,9	18,0	15,6
ΛΟΥΞΕΜ	2,4	1,8	2,6	3,7	5,1	4,5	4,7	4,1	5,1	5,2	4,4	4,9
ΜΑΛΤΑ	6,4	7,2	7,0	7,5	7,4	7,4	6,9	6,5	6,1	7,0	7,0	6,5
ΟΥΓΓΑΡ	6,6	5,7	5,6	5,8	5,9	7,2	7,5	7,4	7,9	10,1	11,2	11,0
ΠΟΛΩΝ	16,6	18,7	20,2	19,7	19,4	18,0	14,0	9,7	7,2	8,3	9,7	9,8
ΠΟΡΤΟΓ	4,0	4,1	4,8	6,5	6,7	8,1	8,1	8,5	8,1	10,0	11,4	13,4
ΡΟΥΜΑΝ	7,7	7,3	8,8	7,4	8,1	7,5	7,6	6,8	6,1	7,2	7,6	7,7
ΣΛΟΒΕΝΙΑ	7,1	5,8	6,1	6,6	6,1	6,7	6,1	5,0	4,5	6,0	7,4	8,3
ΣΛΟΒΑΚΙΑ	19,1	19,4	18,7	17,2	18,6	16,3	13,4	11,2	9,5	12,1	14,4	13,6
ΣΟΥΗΔΙΑ	5,5	4,8	5,0	5,6	6,8	7,9	7,1	6,2	6,3	8,5	8,6	7,7
ΤΣΕΧΙΚΗ ΔΗΜΟΚΡΑ	5,6	4,7	5,1	4,9	4,6	4,8	5,4	5,4	5,7	7,7	7,9	8,2
ΦΙΛΑΝΔ	1,9	1,9	3,0	4,1	4,1	2,6	2,9	2,	3,0	7,4	7,7	7,

ΙΑ								3				1
ΚΥΠΡΟΣ	5,1	4,0	3,4	4,2	4,4	5,4	4,7	4,0	3,8	5,4	6,4	8,1

Από αυτόν τον πίνακα φαίνεται ότι το 2011 δεν είναι το ίδιο για όλες τις χώρες

της Ευρωπαϊκής ένωσης αφού υπάρχουν και οι χώρες εκείνες που είχαν μείωση της ανεργίας από το προηγούμενο έτος. Ωστόσο οι χώρες που όπως προαναφέραμε αντιμετωπίζουν το μεγαλύτερο πρόβλημα με τη ανεργία , δηλαδή η Ισπανία ,η Ελλάδα, η Ιταλία ,η Πορτογαλία συνεχίζουν την ανοδική πορεία τους. Το πρόβλημα σε αυτές τις χώρες εντοπίζεται κυρίως στην οικονομική κρίση που υπάρχει.

Δ) ΑΝΕΡΓΙΑ ΣΕ ΠΟΣΟΣΤΑ ΓΙΑ ΑΝΔΡΕΣ ΣΤΗΝ ΕΥΡΩΠΗ ΑΠΟ ΤΟ 2000-2011

ΧΩΡΑ	2000	2001	2002	2003	2004	2005	2006	2007	2008	2009	2010	2011
ΑΥΣΤΡΙΑ	4,8	4,0	5,2	5,2	5,3	4,9	4,4	4	3,6	5,1	4,6	4,1
ΒΕΛΓΙΟ	5,3	5,7	6,3	7,5	6,7	7,7	7,5	6,7	6,5	7,8	8,2	7,2
ΒΟΥΛΓΑΡΙΑ	16,8	21	19	14,5	12,6	10,4	8,7	6,6	5,6	7,1	11	12,5
ΓΑΛΛΙΑ	8,6	7	7,8	7,7	8,2	8,1	8,1	7,5	6,9	8,9	9	8,8
ΓΕΡΜΑΝΙΑ	7,7	7,8	8,8	10,3	11,4	11,6	10,5	8,7	7,5	8,2	7,6	6,3
ΔΑΝΙΑ	4	3,7	4,3	5,2	5,1	4,5	3,4	3,5	3,2	6,8	8,5	7,9
ΕΛΛΑΔΑ	7,6	7	6,6	6,1	6,5	6,2	5,7	5,3	5,1	7	10,1	15,2
ΕΣΘΟΝΙΑ	14,9	12	10,4	11,3	11,7	9	6,3	5,5	5,9	17,4	19,9	13,4
ΗΝ.ΒΑΣΙΛΕΙΟ	6,2	5,2	5,7	5,5	5	5,2	5,8	5,7	6,2	8,7	8,8	8,8
ΙΡΛΑΝΔΙΑ	4,5	3,9	4,7	4,9	5,1	4,7	4,7	5	7,3	15,2	17,2	18,2

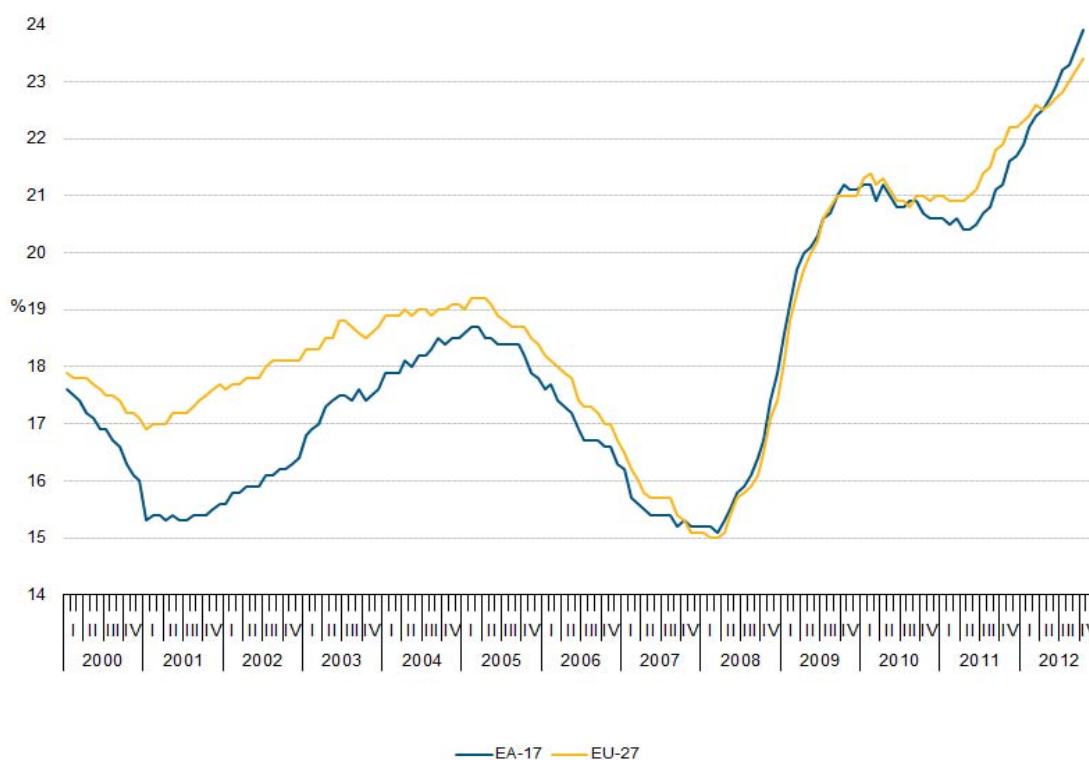
ΙΣΠΑΝΙΑ	9,5	7,4	7,9	8,2	8,2	7,1	6,4	6,4	10,1	17,8	19,	21,3
ΙΤΑΛΙΑ	8,4	7,5	7,1	7	6,4	6,3	5,5	5	5,6	6,9	7,7	7,7
ΚΑΤΩ ΧΩΡΕΣ	2,2	1,8	2,3	3,4	4,4	4,5	3,6	2,8	2,5	3,4	4,5	4,5
ΛΕΤΟΝΙΑ	15,3	14,9	15,1	10,6	9,4	9,2	7,6	6,6	8,3	20,8	21,9	18,9
ΛΙΘΟΥΑΝΙΑ	18,5	19,8	13,4	12,7	11,2	8,3	5,9	4,4	6,1	17,3	21,5	18
ΛΟΥΞΕΜΒΟΥΡΓΟ	1,8	1,6	1,9	3	3,7	3,5	3,6	3,6	4,3	4,4	3,8	3,9
ΜΑΛΤΑ	6,3	6,8	6,3	6,4	7	6,6	6,2	6	5,6	6,6	6,9	6,2
ΟΥΓΓΑΡΙΑ	7,2	6,3	6,1	6,2	5,8	7	7,2	7,2	7,7	10,3	11,6	11
ΠΟΛΩΝΙΑ	14,8	17,3	19,6	19,2	18,8	16,8	13,1	9,1	6,5	7,9	9,4	9,1
ΠΟΡΤΟΓΑΛΙΑ	3,2	3,1	4,1	5,5	6	7,1	7	7	6,9	9,4	10,4	13,2
ΡΟΥΜΑΝΙΑ	8,2	7,7	9,1	7,8	9,4	8,1	8,5	7,6	7	8	8,2	8,2
ΣΛΟΒΕΝΙΑ	6,9	5,5	5,7	6,1	5,8	6,2	5	4,1	4,1	6,1	7,6	8,3
ΣΛΟΒΑΚΙΑ	19,5	20,1	18,7	17	17,8	15,5	12,3	9,9	8,4	11,4	14,3	13,6
ΣΟΥΗΔΙΑ	6	5,1	5,4	6,2	7,3	8	7	6	6	8,8	8,7	7,7
ΤΣΕΧΙΚΗ ΔΗΜΟΚΡΑ	7,4	6,7	5,8	5,9	7,1	6,5	5,9	4,3	3,5	5,9	6,5	5,9
ΦΙΛΑΝΔΙΑ	10,4	10	10,7	11,1	10,3	8,3	7,5	6,6	6,2	9	9,3	8,6
ΚΥΠΡΟΣ	3,3	2,6	2,7	3,9	3,6	4,5	4	3,5	3,3	5,3	6,2	8,4

Ε) ΑΝΕΡΓΙΑ ΣΕ ΠΟΣΟΣΤΑ ΓΙΑ ΤΙΣ ΓΥΝΑΙΚΕΣ ΣΤΗΝ ΕΥΡΩΠΗ ΑΠΟ ΤΟ 2000-2011

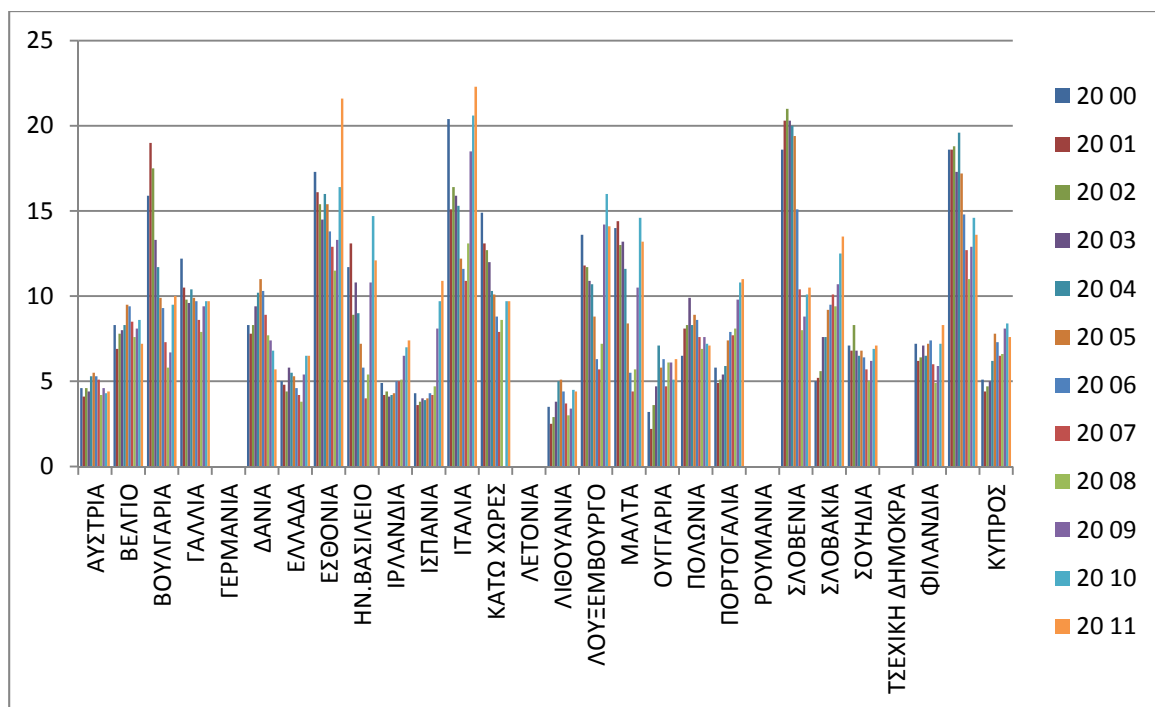
ΧΩΡΑ	2000	2001	2002	2003	2004	2005	2006	2007	2008	2009	2010	2011
ΑΥΣΤΡΙΑ	4,6	4,1	4,6	4,4	5,3	5,5	5,3	5,1	4,2	4,6	4,3	4,4
ΒΕΛΓΙΟ	8,3	6,9	7,8	8	8,3	9,5	9,4	8,5	7,6	8,1	8,6	7,2
ΒΟΥΛΓΑΡΙΑ	15,9	19	17,5	13,3	11,7	9,9	9,3	7,3	5,8	6,7	9,5	10
ΓΑΛΛΙΑ	12,2	10,5	9,8	9,6	10,4	9,9	9,7	8,6	7,9	9,4	9,7	9,7
ΓΕΡΜΑΝΙΑ	8,3	7,8	8,3	9,4	10,2	11	10,3	8,9	7,7	7,4	6,8	5,7
ΔΑΝΙΑ	5	4,8	4,4	5,8	5,5	5,3	4,6	4,2	3,8	5,4	6,5	6,5
ΕΛΛΑΔΑ	17,3	16,1	15,4	14,5	16	15,4	13,8	12,9	11,5	13,3	16,4	21,6
ΕΣΘΟΝΙΑ	11,7	13,1	8,9	10,8	9	7,2	5,8	4	5,4	10,8	14,7	12,1
ΗΝ.ΒΑΣΙΛΕΙΟ	4,9	4,2	4,4	4,1	4,2	4,3	5	5	5,1	6,5	7	7,4
ΙΡΛΑΝΔΙΑ	4,3	3,6	3,8	4	3,9	4	4,3	4,2	4,7	8,1	9,7	10,9
ΙΣΠΑΝΙΑ	20,4	15,1	16,4	15,9	15,3	12,2	11,6	10,9	13,1	18,5	20,6	22,3
ΙΤΑΛΙΑ	14,9	13,1	12,7	12	10,3	10,1	8,8	7,9	8,6	9,3	9,7	9,7
ΚΑΤΩ ΧΩΡΕΣ	3,5	2,5	2,9	3,8	5	5,1	4,4	3,7	3	3,4	4,5	4,4
ΛΕΤΟΝΙΑ	13,6	11,8	11,7	10,9	10,7	8,8	6,3	5,7	7,2	14,2	16	14,1
ΛΙΘΟΥΑΝΙΑ	14	14,4	13	13,2	11,6	8,4	5,5	4,4	5,7	10,5	14,6	13,2
ΛΟΥΞΕΜΒΟΥΡΓΟ	3,2	2,2	3,6	4,7	7,1	5,8	6,3	4,7	6,1	6,1	5,1	6,3
ΜΑΛΤΑ	6,5	8,1	8,3	9,9	8,3	8,9	8,6	7,6	6,9	7,6	7,2	7,1
ΟΥΓΓΑΡΙΑ	5,8	4,9	5,1	5,4	5,9	7,4	7,9	7,7	8,1	9,8	10,8	11
ΠΟΛΩΝΙΑ	18,6	20,3	21	20,3	20	19,4	15,1	10,4	8	8,8	10,1	10,5
ΠΟΡΤΟΓΑΛΙΑ	5	5,2	5,6	7,6	7,6	9,2	9,5	10,1	9,4	10,7	12,5	13,5
ΡΟΥΜΑΝΙΑ	7,1	6,8	8,3	6,8	6,5	6,8	6,4	5,7	5	6,2	6,9	7,1

ΣΛΟΒΕΝΙΑ	7,2	6,2	6,4	7,1	6,5	7,2	7,4	6	4,9	5,9	7,2	8,3
ΣΛΟΒΑΚΙΑ	18,6	18,6	18,8	17,3	19,6	17,2	14,8	12,7	11	12,9	14,6	13,6
ΣΟΥΗΔΙΑ	5,1	4,4	4,7	5	6,2	7,8	7,3	6,5	6,6	8,1	8,4	7,6
ΤΣΕΧΙΚΗ ΔΗΜΟΚΡΑ	10,6	9,6	8,6	9,7	9,7	9,9	8,9	6,8	5,7	7,8	8,5	8
ΦΙΛΑΝΔΙΑ	12	10,8	10,2	10	10,6	8,7	8,1	7,3	6,7	7,6	7,7	7,2
ΚΥΠΡΟΣ	7,4	5,8	4,2	4,6	5,5	6,6	5,5	4,6	4,3	5,6	6,5	7,8

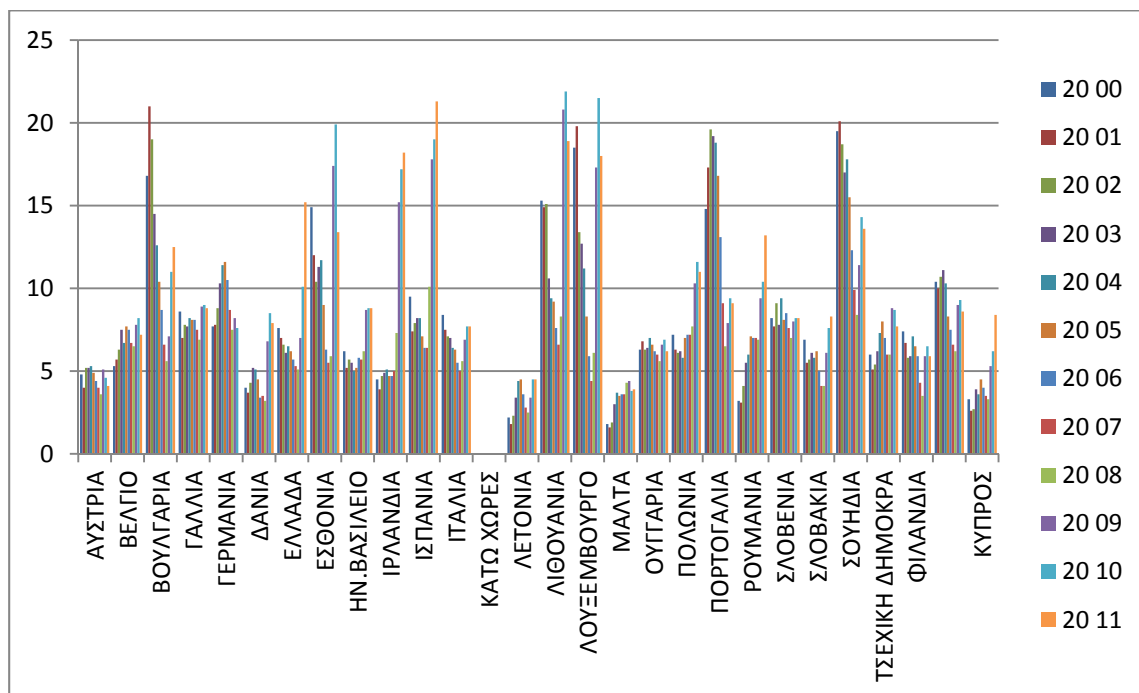
Από τα στατιστικά στοιχεία της Ευρωπαϊκής Στατιστικής Υπηρεσίας Eurostat βλέπουμε ότι το μεγαλύτερο πρόβλημα ανεργίας στην Ευρώπη δεν το έχουν οι γυναίκες τόσο πολύ όσο οι άνδρες, καθώς τα ποσοστά τους είναι μεγαλύτερα από αυτά των γυναικών. Η Ελλάδα ωστόσο έχει τα υψηλότερα ποσοστά ανεργίας στις γυναίκες αφού το 2011 έφτασε σε ποσοστό 21,6 στις γυναίκες από 15,2% που είναι στους άνδρες. Η Ισπανία και η Γαλλία έχουν επίσης υψηλά ποσοστά στις γυναίκες.



•ΑΝΕΡΓΙΑ ΣΕ ΓΥΝΑΙΚΕΣ ΣΤΗΝ ΕΥΡΩΠΗ ΑΠΟ 2000-2011



•ΑΝΕΡΓΙΑ ΣΕ ΑΝΔΡΕΣ ΣΤΗΝ ΕΥΡΩΠΗ ΑΠΟ 2000-2011



ΚΕΦΑΛΑΙΟ 3^ο: Η ΑΝΕΡΓΙΑ ΣΤΗΝ ΑΓΟΡΑ ΚΑΙ ΟΙ ΕΠΙΠΤΩΣΕΙΣ ΤΗΣ

3.1 ΑΙΤΙΑ ΠΟΥ ΤΗΝ ΠΡΟΚΑΛΟΥΝ

Αρκετοί είναι εκείνοι οι οικονομολόγοι οι οποίοι υποστηρίζουν ότι η ανεργία οφείλεται στην άνοδο του φυσικού ποσοστού ανεργίας, δηλαδή του ποσοστού εκείνου πέρα από το οποίο κάθε προσπάθεια για μείωση της ανεργίας δύναται να οδηγήσει σε αύξηση του πληθωρισμού. Άλλοι υποστηρίζουν ότι η ανεργία προκαλείται από την ραγδαία ανάπτυξη της τεχνολογίας η οποία έχει αναβαθμίσει την ζήτηση για εργαζομένους με υψηλές δεξιότητες. Τέτοιος είναι ο Paul Krugman. Από την άλλη η νεοκλασική θεωρία και οι υποστηρικτές της ισχυρίζονται ότι εάν λειτουργήσει ελεύθερα ο νόμος της αγοράς τότε μόνο το οικονομικό σύστημα θα έρθει σε μια κατάσταση ισορροπίας. Όπως και αν έχει κάποια από τα αίτια που δύναται να δημιουργούν την ανεργία αναφέρονται ονομαστικά παρακάτω:

- Η τεχνολογική ανάπτυξη και η εισβολή της μηχανής στην παραγωγική διαδικασία.
- Το Ανύπαρκτο ή ακόμη και κακό εκπαιδευτικό σύστημα.
- Κυριαρχία ανορθολογικών κριτηρίων επιλογής επαγγέλματος.
- Απουσία οργανωμένης τεχνικής και επαγγελματικής εκπαίδευσης και κατάρτισης από τη δευτεροβάθμια εκπαίδευση.
- Έλλειψη καταρτισμένων και εξειδικευμένων στελεχών.
- Το φαινόμενο της υπερεργασίας.
- Οι οικονομικές κρίσεις που είναι κρίσεις υποκατανάλωσης και οδηγούν σε μείωση των θέσεων εργασίας.
- Η πολιτική που ακολουθείται από τις Δυτικές χώρες η οποία συμπιέζει συνεχώς τα επιτόκια και τον πληθωρισμό.
- Τα καταπιεστικά και αβάσταχτα για τους περισσότερους πολίτες μέτρα που επιβάλλει η τρόικα κάθε λίγο για την εξάλειψη του χρέους της Ελλάδας. Ο περιορισμός των δημόσιων δαπανών και η πολιτική για την μείωση του πληθωρισμού που οδηγούν στον περιορισμό των επενδύσεων και επομένως στην μη αύξηση της απασχόλησης.

- Το κλείσιμο μετά από τα μέτρα λιτότητας πολλών επιχειρήσεων.
- Οικονομική αδυναμία εκ μέρους των εργοδοτών να προσλάβουν προσωπικό για την κάλυψη των αναγκών τους.
- Επιχειρηματίες που μοναδικό στόχο έχουν να ωφεληθούν με ανορθόδοξους τρόπους.
- Ξενομανία και μιμητισμός.
- Αστυφιλία και συγκέντρωση του μεγαλύτερου τμήματος του πληθυσμού στα δύο μεγάλα αστικά κέντρα (Αθήνα – Θεσ/νίκη).
- Μείωση θέσεων εργασίας
- Εισροή οικονομικών μεταναστών και προσφύγων στα μεγάλα αστικά κέντρα οι οποίοι προκαλούν σε μεγάλο βαθμό την ανεργία , εφόσον αποτελούν φτηνό εργατικό δυναμικό.
- Έλλειψη αξιοκρατίας.
- Η ζήτηση όλο και περισσότερων πτυχίων, ξένων γλωσσών και προϋπηρεσίας.
- Η αναλογία μεταξύ προσφοράς εργασίας και ζήτησης εργασίας δεν είναι ισοσκελισμένη.
- Έλλειψη πείρας και προϋπηρεσίας.
- Η ενίσχυση της χρηματιστηριακής οικονομίας εις βάρος της πραγματικής οικονομίας έχει ως συνέπεια την αύξηση των ποσοστών ανεργίας.
- Εκτός από την ανάπτυξη της τεχνολογίας, αιτία της ανεργίας είναι και η χρήση της που κάτω από συγκεκριμένους συσχετισμούς δύναμης λειτουργεί εις βάρος των εργαζομένων.
- Η μη εκμετάλλευση του φυσικού πλούτου της Ελλάδος δεν δημιουργεί νέες θέσεις εργασίας όπως θα γινόταν σε αντίθετη περίπτωση,
- Το χαμηλό ποσοστό επανεπένδυσης των επιχειρηματικών κερδών δηλαδή τα κέρδη των επιχειρηματιών δεν δημιουργούν θέσεις εργασίας αφού δεν κάνουν επενδύσεις αλλά τα χρησιμοποιούν σε άλλους σκοπούς.

Όλα τα παραπάνω είναι κάποιες από τις αιτίες που δημιούργησαν την ανεργία και οδήγησαν ειδικότερα την Ελλάδα σε αυτό το κρίσιμο σημείο που βρίσκεται αυτήν την στιγμή με το ποσοστό ανεργίας να ξεπερνάει το 25% και να αυξάνεται χωρίς να υπάρχει έλεγχος .Πίσω από όλα τα παραπάνω εννοείται ότι υπάρχει η

σκοπιμότητα από πλευράς των μεγάλων ηγετών αυτού του πλανήτη που για δικά τους συμφέροντα και οφέλη δημιούργησαν μια οικονομική κρίση(πείνα και φτώχεια) που ήταν ελεγχόμενη και που αυτή τη στιγμή γεννά μία καλπάζουσα ανεργία.

3.2 Η ΑΝΕΡΓΙΑ ΣΤΟΥΣ ΝΕΟΥΣ ΚΑΙ ΟΙ ΕΠΙΠΤΩΣΕΙΣ ΤΗΣ

Μια από τις αδύναμες ομάδες του πληθυσμού που πλήττει η ανεργία είναι οι νέοι. Στους νέους το μεγαλύτερο πρόβλημα στην Ευρωπαϊκή ένωση αντιμετωπίζει η Ελλάδα η οποία βρίσκεται πρώτη σύμφωνα με τις μετρήσεις της Eurostat με ποσοστό να ξεπερνάει το 56.6% ενώ για τις γυναίκες φτάνει το 65,4%. Δεύτερη στις μετρήσεις έρχεται η Ισπανία η οποία και αυτή ξεπερνάει το 50%. Οι νέοι είναι συνήθως οι πρόσφατα πτυχιούχοι οι οποίοι είναι αδύνατον να βρουν απασχόληση καθώς δεν υπάρχουν κενές θέσεις εργασίας αλλά ακόμη και αν υπάρχουν κενές θέσεις εργασίας δεν υπάρχουν οι κατάλληλες προϋποθέσεις όπως είναι η προϋπηρεσία . Επίσης, ακόμη και αν οι νέοι βρουν εργασία το πρόβλημα το οποίο υπάρχει είναι τα λίγα χρήματα τα οποία οι εργοδότες διαθέτουν και με τα οποία δεν δύναται κάποιος να μπορέσει να ανταπεξέλθει στις ανάγκες του. Ένα επιπλέον είναι ότι οι εργοδότες εκμεταλλεύονται την ανάγκη των νέων για εύρεση εργασίας και για χρήματα, και γνωρίζοντας ότι υπάρχουν χιλιάδες άλλοι νέοι οι οποίοι προθυμοποιούνται ανά πάσα στιγμή να καλύψουν μια κενή θέση εργασίας , υποχρεώνουν τους νέους εργαζόμενους ακόμη και σε 12 ώρες εργασίας καθημερινά. Υπολογίζεται ότι στην Ελλάδα περίπου το 30% των νέων πτυχιούχων τριτοβάθμιας εκπαίδευσης είναι άνεργοι, όταν ο ευρωπαϊκός μέσος όρος είναι στο 14%. Σημειώνεται , επίσης, ότι η ανεργία στους νέους μεταξύ 15 και 24 χρονών βρίσκεται στο 29,8 % , αρκετά υψηλότερο από τον ευρωπαϊκό μέσο όρο (20%). Η κατανομή της ανεργίας στην Ελλάδα λαμβάνοντας υπόψη το επίπεδο εκπαίδευσης έχει ως εξής: το υψηλότερο ποσοστό ανεργίας παρατηρείται σε όσους δεν έχουν πάει καθόλου σχολείο (41%) και ακολουθούν τα άτομα με πτυχία Ανώτερης Τεχνολογικής Εκπαίδευσης 28% ενώ τα χαμηλότερα ποσοστά παρατηρούνται σε όσους έχουν διδακτορικό ή μεταπτυχιακό 12,6% όπως επίσης και στους πτυχιούχους της τριτοβάθμιας εκπαίδευσης 17,2%. Από το σύνολο των ανέργων που αναζητούν μισθωτή απασχόληση το 43,9% ψάχνει αποκλειστικά πλήρη απασχόληση, ενώ το 48,2% ψάχνει πλήρη αλλά στην ανάγκη είναι διατεθειμένο να εργαστεί και με μερική απασχόληση ή δεν ενδιαφέρεται αν θα βρει μερική ή πλήρη απασχόληση. Πολλές φορές η ανεργία αναγκάζει τους νέους να βρίσκουν εργασία άσχετη με αυτό που έχουν σπουδάσει όπως σερβιτόροι, οικοδόμοι και άλλα καθώς τα

επαγγέλματα τα οποία έχουν επιλέξει να σπουδάσουν δεν έχουν ζήτηση και δεν υπάρχει κενή θέση εργασίας.

Οι επιπτώσεις της ανεργίας στους νέους έχουν δυστυχώς δυσάρεστες και πολλαπλές συνέπειες. Κάποιες από αυτές είναι κυρίως οικονομικές και ψυχολογικές όπως οι παρακάτω:¹⁴

- οικονομική αδυναμία κάλυψης βασικών αναγκών
- ραγδαία αύξηση εγκληματικότητας και της βίας
- Ο άνεργος αισθάνεται παραγκωνισμένος – παράσιτο – άχρηστος.
- Βιώνει ένα πλέγμα ενοχής εφόσον ζει εις βάρος κάποιων άλλων.
- Ο άνεργος χάνει το νόημα ύπαρξης της ζωής του.
- ανάγκη για φυγή και εγκατάλειψη της χώρας τους (αύξηση μετανάστευσης)
- Υπαρξιακά προβλήματα.
- Υποθήκευση της ελευθερίας – ανάγκη για συμβιβασμούς που συχνά μπορεί και να αμαυρώσουν την ηθική του ατόμου.
- Προβλήματα στις σχέσεις του με τους άλλους – ζήλεια , φθόνος , περιθωριοποίηση.
- Δεν ικανοποιεί τη δημιουργική του διάθεση – αίσθηση του ανικανοποίητου.
- Άσκηση άλλου επαγγέλματος, βαρεμάρα, ρουτίνα, αλλοτρίωση, πτώση της παραγωγικότητας ή αντικείμενο εκμετάλλευσης
- Κλονισμός της εμπιστοσύνης του πολίτη στο κράτος – ηθική αποχαλίνωση αδιαφορία για τα κοινά – αδυναμία συνεργασίας.
- Στρατιές ανέργων που διεκδικούν όχι πάντα με νόμιμο και αποδεκτό τρόπο το δικαίωμά τους στην εργασία.
- Μείωση της αγοραστικής δύναμης του κοινού.
- Ανάπτυξη παρασιτικών επαγγελμάτων.

¹⁴ ΑΝΕΡΓΙΑ ΣΗΜΕΙΩΣΕΙΣ ΑΚΗΣ ΣΩΤΗΡΟΠΟΥΛΟΣ

3.3 Η ΕΠΙΔΡΑΣΗ ΤΗΣ ΑΝΕΡΓΙΑΣ ΣΤΗΝ ΑΓΟΡΑ

Η επίδραση της ανεργίας στην αγορά έχει ανάλογο αντίκτυπο με την ανεργία που επιδρά στη ψυχολογία του ατόμου. Καθώς η ανεργία αυξάνεται το άτομο εννοείται ότι διστάζει να κάνει οποιοδήποτε είδους αποταμιεύσεις αφού αντιλαμβάνεται ότι το μέλλον προβλέπεται δυσόιο. Από την στιγμή που το άτομο δεν έχει ρευστό μειώνει τις αγορές του και αρκείται σε αυτά που ήδη έχει. Οι μόνες αγορές στις οποίες προχωράει είναι εκείνες για τα βασικά είδη διατροφής όπως ψωμί, κρέας και γαλακτοκομικά. Δηλαδή μειώνει τα είδη πολυτελείας. Με αυτόν τον τρόπο οι επιχειρήσεις οδηγούνται σε οικονομικό αδιέξοδο αφού οι πωλήσεις τους μειώνονται μέρα με την μέρα και ταυτόχρονα οι φόροι αυξάνονται. Αυτό οδηγεί τους επιχειρηματίες στην απόφαση να κλείσουν τα καταστήματα τους αφού τα έσοδα από πωλήσεις δεν αρκούν για να καλύψουν τα έξοδα τους και ταυτόχρονα να μπορέσουν να συντηρήσουν τις οικογένειες τους.

Στο βιομηχανικό τομέα στην χώρα μας τα τελευταία χρόνια έχουν κλείσει πενήντα επιχειρήσεις ενώ πάνω από 1500 έχουν μεταναστεύσει σε γειτονικές χώρες. Όπως επίσης 200000 εργαζόμενοι έχουν χάσει την δουλειά τους. Ο αριθμός των επιχειρήσεων εκείνων που έκλεισαν το πρώτο τετράμηνο του 2012 είναι 56.664 οι οποίες ήταν κυρίως ατομικές. Από τις 56.664 επιχειρήσεις που έκλεισαν οι 41.541 ήταν από φυσικά πρόσωπα δηλαδή ελεύθερη επαγγελματίες ενώ οι 15.123 ήταν από νομικά πρόσωπα δηλαδή ομόρρυθμες και ετερόρρυθμες εταιρείες. Επίσης σύμφωνα με το υπουργείο Οικονομικών περισσότερες από 486.000 επιχειρήσεις σε όλη την χώρα οδηγήθηκαν σε κλείσιμο τα τρία τελευταία χρόνια, από το 2009-2011. Σύμφωνα με την έκθεση της ΕΣΕΕ, στη διάρκεια του δεύτερου τριμήνου του 2011-2012 χάθηκαν 93.503 θέσεις πλήρους απασχόλησης, ενώ στη χρονική περίοδο Ιανουαρίου 2011-Σεπτεμβρίου 2012 έκλεισαν περίπου 68.000 εμπορικές επιχειρήσεις.¹⁵

Συμπερασματικά παρατηρείται ότι η ανεργία οδηγεί στην μείωση των αγορών από τους καταναλωτές, δηλαδή στην μείωση των πωλήσεων και μαζί με άλλους πάντα αρνητικούς παράγοντες όπως η υψηλή φορολογία κάνουν τους επιχειρηματίες να βάζουν λουκέτα στις επιχειρήσεις τους και παράλληλα να χάνονται και άλλες θέσεις εργασίας, ανεβάζοντας ακόμη περισσότερο το δείκτη ανεργίας.

¹⁵ Έκθεση ΕΣΕΕ

3.4 ΑΝΕΡΓΙΑ ΚΑΙ ΜΕΤΑΝΑΣΤΕΥΣΗ

Οι νέοι βλέποντας το μέλλον αβέβαιο, τις συνθήκες εργασίας στην αγορά να χειροτερεύουν όσο περνάει ο καιρός και την ανεργία να αυξάνεται συνεχώς, το πρώτο πράγμα που περνάει από το μυαλό τους είναι η φυγή σε ένα μέρος το οποίο θα τους πρόσφερε όσα ένας νέος ονειρεύεται για να φτιάξει το μέλλον του, μια σίγουρη εργασία και χρήματα χωρίς επιβολές φόρων και περικοπές σε μισθούς και συντάξεις. Αυτό το προσφέρουν χώρες όπως η Αυστραλία στην οποία καταφεύγει κύμα μεταναστών από την Ελλάδα.

Μια έρευνα της Κάπα Research για το << Το Βήμα της Κυριακής >> αναφέρει ότι επτά στους δέκα Έλληνες απόφοιτους επιθυμούν να φύγουν στο εξωτερικό για εύρεση εργασίας, ενώ ένα στους δέκα ψάχνει για δουλειά στο εξωτερικό ή επιθυμεί να κάνει κάποιο μεταπτυχιακό στο εξωτερικό ούτως ώστε να βρει εργασία εκεί. Από εκείνους οι οποίοι δηλώνουν ότι επιθυμούν να εργαστούν στο εξωτερικό, το 66,4% δηλώνει ότι το κάνει για να έχει καλύτερη ποιότητα ζωής συνολικά, το 44,7% για να βρει μια καλή δουλειά και το 32,6% για να διασφαλίσει περισσότερη αξιοκρατία στην εξέλιξή του. Επιπλέον, το 60,7% δηλώνει ότι θα ήταν καλύτερα μια θέση εργασίας με προοπτική καριέρας στο εξωτερικό παρά μια μόνιμη θέση εργασίας στον ιδιωτικό ή στον δημόσιο τομέα στην Ελλάδα. Ταυτόχρονα, η συντριπτική πλειοψηφία εκείνων που δηλώνουν ότι επιθυμούν να μεταναστεύσουν θέτει ως επιδιωκόμενο μισθό ένα ποσό της τάξεως των 1500 ως 5000 ευρώ.¹⁶

Οι χώρες οι οποίες προτιμούνται από τους νέους για να συνεχίσουν τις σπουδές τους και παράλληλα να εργασθούν σε αυτές είναι συνήθως η Γερμανία, η ΗΠΑ, η Σουηδία, η Ελβετία, η Βρετανία και η Γαλλία. Πρωταγωνιστικό παράγοντα σε αυτή την επιλογή των νέων παίζει συνήθως η ανεργία παρά οι χαμηλοί μισθοί. Και αυτό γιατί είναι διαφορετικό να έχεις εργασία και να μην σου αρκούν τα χρήματα για την κάλυψη των αναγκών σου, από το να ψάχνεις εργασία και να είναι αδύνατον να βρεις. Στην δεύτερη περίπτωση δεν υπάρχουν καθόλου χρήματα, έτσι ο νέος αναγκάζεται να φτάνει στο σημείο να ζητάει από τους γονείς του χρήματα για να καλύψει τις ανάγκες του. Αυτός είναι ο λόγος που αναγκάζει τον νέο να φτάσει στο σημείο της μετανάστευσης.

¹⁶ Η μετανάστευση των νέων "φαντάζει" διέξοδο στην ανεργία, Ευαγγελία Τσιλιμιγκρά

3.5 ΑΠΑΣΧΟΛΗΣΗ ΚΑΙ ΑΝΕΡΓΙΑ

Με την λέξη **απασχόληση** εννοούμε την μισθωτή εργασία. Την σύμβαση δηλαδή που υπογράφεται μεταξύ εργοδότη και εργαζόμενου. Στην οποία σύμβαση περιγράφονται οι σχέσεις μεταξύ εργοδοτών και εργαζομένων, τα δικαιώματα και οι υποχρεώσεις τους καθώς και οι κανόνες υγιεινής και ασφαλείας, το καθεστώς συνδικαλιστικών οργανώσεων και ελευθεριών τους και γενικά οι κανόνες που εφαρμόζονται στην παροχή εξαρτημένης εργασίας ρυθμίζονται από το εργατικό δίκαιο. Εκτός από το εργατικό δίκαιο και η οικονομική επιστήμη εξετάζει την απασχόληση και τις συνθήκες που ευνοούν την αύξηση ή μείωση της και μείωση ή αύξηση της ανεργίας.

Υπάρχει βέβαια και η περίπτωση το άτομο να ασκεί εργασία η οποία δεν είναι επισήμως καταγεγραμμένη και το εισόδημα από την αμοιβή του ατόμου να είναι αδήλωτο. Στην περίπτωση αυτή το άτομο ασκεί μαύρη εργασία και δεν καταγράφεται επισήμως ως απασχολούμενο.¹⁷

Η απασχόληση έχει δύο διακρίσεις: την πλήρη απασχόληση και την μερική απασχόληση.

Πλήρης απασχόληση στην μακροοικονομική ονομάζεται το επίπεδο εκείνο του ποσοστού ανεργίας το οποίο αντιστοιχεί σε μηδενική κυκλική ανεργία. Η διαφορετικά πλήρης απασχόληση υπάρχει όταν συμφωνείται παροχή εργασίας που καλύπτει το ωράριο πλήρους απασχολήσεως που ισχύει στην επιχείρηση, το οποίο μπορεί να προκύπτει από τη σχετική Συλλογική Σύμβαση Εργασίας, τις ατομικές συμβάσεις εργασίας, την επιχειρησιακή συνθήκη κ .ο .κ¹⁸

Μερική απασχόληση Κατά την κατάρτιση της σύμβασης εργασίας ή κατά τη διάρκειά της ο εργοδότης και ο μισθωτός μπορούν με έγγραφη ατομική σύμβαση να συμφωνήσουν, ημερήσια ή εβδομαδιαία ή δεκαπενθήμερη ή μηνιαία εργασία, για ορισμένο ή αόριστο χρόνο, η οποία θα είναι μικρότερης διάρκειας από την κανονική, δηλαδή την πλήρη απασχόληση (μερική απασχόληση). Η συμφωνία αυτή, εφόσον μέσα σε οκτώ (8) ημέρες από την κατάρτισή της δεν γνωστοποιηθεί στην οικεία Επιθεώρηση Εργασίας, τεκμαίρεται (μαχητό τεκμήριο) ότι καλύπτει σχέση εργασίας με πλήρη απασχόληση. Αν η μερική απασχόληση έχει καθοριστεί με ημερήσιο ωράριο μικρότερης διάρκειας από το

¹⁷ ΒΙΚΙΠΑΙΔΕΙΑ

¹⁸ ΚΕ.ΠΕ.Α, Γ.Σ.Ε.Ε ΚΕΝΤΡΟ ΠΛΗΡΟΦΟΡΗΣΗΣ ΕΡΓΑΖΟΜΕΝΩΝ ΚΑΙ ΑΝΕΡΓΩΝ, ΓΕΝΙΚΗ ΣΥΝΟΜΟΣΠΟΝΔΙΑ ΕΡΓΑΤΩΝ ΕΛΛΑΔΟΣ

κανονικό, η παροχή της συμφωνημένης εργασίας των μερικώς απασχολούμενων πρέπει να είναι συνεχόμενη και να παρέχεται μία φορά την ημέρα.

Αν παραστεί ανάγκη για πρόσθετη εργασία πέρα από τη συμφωνηθείσα, ο μερικώς απασχολούμενος εργαζόμενος έχει υποχρέωση να την παράσχει, αν είναι σε θέση να το κάνει και η άρνησή του θα ήταν αντίθετη με την καλή πίστη. Ο μερικώς απασχολούμενος μπορεί να αρνηθεί την παροχή εργασίας πέρα της συμφωνημένης, όταν αυτή η πρόσθετη εργασία λαμβάνει χώρα κατά συνήθη τρόπο (άρθρο 17, Ν.3899/2010)¹⁹.

ΑΠΑΣΧΟΛΗΣΗ και ΑΝΕΡΓΙΑ ΤΟ 2011-2012 ΣΤΗΝ ΕΛΛΑΔΑ²⁰

Το ποσοστό απασχόλησης στην Ελλάδα για το έτος του 2011 ανερχόταν σε 59.9%. Ενώ κατά το πρώτο τρίμηνο του 2012 ο αριθμός των απασχολούμενων ανήλθε σε 3.837.950 και ο αριθμός των ανέργων σε 1.120.097. Το ποσοστό δηλαδή της ανεργίας του Α΄ τριμήνου του 2012 ήταν 22.6% και το ποσοστό του Α΄ τριμήνου του 2011 ήταν 15.9%. Η απασχόληση μειώθηκε σε σχέση με το Α΄ τρίμηνο του 2011 κατά 8.5%. Ενώ η ανεργία αυξήθηκε κατά 57.3% σε σχέση με το Α΄ τρίμηνο του 2011.

Το Α΄ τρίμηνο του 2012, 81.036 άτομα βρήκαν απασχόληση ενώ το 2011 ήταν άνεργα και παράλληλα το ίδιο χρονικό διάστημα 33.120 άτομα μετακινήθηκαν από τον οικονομικά μη ενεργό πληθυσμό στον οικονομικά ενεργό. Από την άλλη πλευρά το 2011 222.861 άτομα είχαν εργασία ενώ το 2012 είναι άνεργα και παράλληλα άλλα 93.997 άτομα που είχαν εργασία είναι πλέον οικονομικά μη ενεργά. Εκτός αυτού εισήλθαν στην αγορά εργασίας αναζητώντας εργασία 123.968 άτομα τα οποία το 2011 ήταν οικονομικά μη ενεργά και το 2012 εμφανίζονται ως άνεργα.

Σύμφωνα με την ΕΛ.ΣΤΑΤ υπάρχει μείωση της απασχόλησης σε όλους τους τομείς της οικονομίας σε σχέση με το έτος του 2011. Στον πρωτογενή τομέα υπάρχει μείωση 12.7%, στον δευτερογενή τομέα η μείωση ανέρχεται σε 17.1% και στον τριτογενή τομέα σε 70.2%.

¹⁹ ΚΕ.ΠΕ.Α, Γ.Σ.Ε.Ε ΚΕΝΤΡΟ ΠΛΗΡΟΦΟΡΗΣΗΣ ΕΡΓΑΖΟΜΕΝΩΝ ΚΑΙ ΑΝΕΡΓΩΝ, ΓΕΝΙΚΗ ΣΥΝΟΜΟΣΠΟΝΔΙΑ ΕΡΓΑΤΩΝ ΕΛΛΑΔΟΣ

²⁰ ΕΛΛΗΝΙΚΗ ΣΤΑΤΙΣΤΙΚΗ ΑΡΧΗ, ΕΛΣΤΑΤ, ΔΕΛΤΙΑ ΤΥΠΟΥ

Το Γ' τρίμηνο του 2012 ο αριθμός των απασχολούμενων έφτασε σε 3.739.018 και ο αριθμός των ανέργων σε 1.230.918. Το ποσοστό ανεργίας ήταν 24,8%, έναντι 23,6% του προηγούμενου τριμήνου και 17,7% του αντίστοιχου τριμήνου 2011. Η απασχόληση μειώθηκε κατά 1,4% σε σχέση με το προηγούμενο τρίμηνο και κατά 8,3% σε σχέση με το Γ' Τρίμηνο του 2011. Ο αριθμός των ανέργων αυξήθηκε κατά 5,3% σε σχέση με το προηγούμενο τρίμηνο και κατά 40,2% σε σχέση με το Γ' Τρίμηνο του 2011.

Κατά το Γ' Τρίμηνο του 2012, βρήκαν απασχόληση 95.355 άτομα, τα οποία ήταν άνεργα πριν από ένα έτος. Παράλληλα, κατά το ίδιο χρονικό διάστημα, 36.844 άτομα μετακινήθηκαν από τον οικονομικά μη ενεργό πληθυσμό σε θέσεις απασχόλησης. Αντίθετα, 207.924 άτομα, τα οποία ένα χρόνο πριν ήταν απασχολούμενα, σήμερα είναι άνεργα και άλλα 93.198 άτομα που ήταν απασχολούμενα, είναι πλέον οικονομικά μη ενεργά. Επιπλέον, 130.114 άτομα, που πριν ένα έτος ανήκαν στον οικονομικά μη ενεργό πληθυσμό, εισήλθαν στην αγορά εργασίας αναζητώντας απασχόληση, αλλά είναι άνεργα.

Υπάρχει μείωση στους τομείς της οικονομίας σε σχέση με το Γ' τρίμηνο 2011. Στον πρωτογενή τομέα υπάρχει μείωση 2.5%, στον δευτερογενή τομέα 13.8% και στον τριτογενή 8%.

Το ποσοστό μερικής απασχόλησης για το Α' τρίμηνο του 2012 ήταν 7,2% και το Γ' τρίμηνο του 2012 ήταν 7.9% του συνόλου των απασχολούμενων. Οι περισσότεροι από το ποσοστό αυτό επέλεξαν την μερική απασχόληση κυρίως γιατί δεν μπόρεσαν να βρουν πλήρη απασχόληση και οι υπόλοιποι για άλλους προσωπικούς ή διάφορους λόγους.

Συμπερασματικά, φαίνεται ότι όσο περνάει ο καιρός μειώνεται το ποσοστό απασχόλησης και αυξάνεται το ποσοστό της ανεργίας. Η μείωση αυτή δεν είναι μόνο από το 2011 στο 2012 αλλά και από τρίμηνο σε τρίμηνο μέσα στο 2012 υπάρχει σημαντική μείωση της απασχόλησης και ταυτόχρονη αύξηση της ανεργίας.²¹

²¹ ΕΛΣΤΑΤ, ΕΛΛΗΝΙΚΗ ΣΤΑΤΙΣΤΙΚΗ ΑΡΧΗ, ΔΕΛΤΙΑ ΤΥΠΟΥ

ΚΕΦΑΛΑΙΟ 4^ο: ΕΥΡΕΣΗ ΕΡΓΑΣΙΑΣ, ΠΡΟΥΠΟΘΕΣΕΙΣ ΚΑΙ ΔΕΞΙΟΤΗΤΕΣ

4.1 ΟΑΕΔ(έννοια ,δημιουργία- ιστορική διαδρομή ,χρησιμότητα)²²

Η λέξη ΟΑΕΔ σημαίνει Οργανισμός Απασχόλησης Εργατικού δυναμικού.Ο ΟΑΕΔ εδράζεται σε τρεις πυλώνες λειτουργίας :α) την προώθηση στην απασχόληση, β) την ασφάλιση της ανεργίας και την κοινωνική προστασία της μητρότητας και της οικογένειας, και γ) την επαγγελματική εκπαίδευση και κατάρτιση. Οι άξονες της πολιτικής του Ο.Α.Ε.Δ. συνοψίζονται στους εξής:

- Προώθηση της Απασχόλησης, με προγράμματα μείωσης α) του μισθολογικού κόστους εργασίας, β) του μη μισθολογικού κόστους εργασίας μέσω της επιχορήγησης των ασφαλιστικών εισφορών, διευκολύνοντας τη μετάβαση στην εργασία, με έμφαση στις ομάδες που πλήττονται περισσότερο από την ανεργία, καθώς και σε ευάλωτες πληθυσμιακές ομάδες
- Συνεργασία με κοινωνικούς και τοπικούς φορείς σε τοπικά προγράμματα απασχόλησης με κεντρικό ρόλο των Κ.Π.Α.2 του Ο.Α.Ε.Δ.
- Υπηρεσίες Συμβουλευτικής
- Προώθηση της προσαρμοστικότητας εργαζομένων και επιχειρήσεων με παράλληλο στόχο τη διατήρηση της απασχόλησης
- Θεσμός Μαθητείας των Επαγγελματικών Σχολών (ΕΠΑΣ) στο σύνολο του εκπαιδευτικού έργου του ΟΑΕΔ.
- Λειτουργία Βρεφονηπιακών Σταθμών
- Σύζευξη Προσφοράς και Ζήτησης Εργασίας με την υποστήριξη εργασιακών συμβούλων αλλά και ηλεκτρονικά, μέσω της νέας διαδικτυακής πύλης (portal) του Οργανισμού
- Δίκτυο EURES για τη σύζευξη προσφοράς και ζήτησης εργασίας σε Ευρωπαϊκό επίπεδο.

Ο ΟΑΕΔ ξεκίνησε από τα πρώτα γραφεία εργασίας(Γ.Ε.Ε) που είχαν ιδρυθεί το 1922. Το 1955 συστήνεται ως Οργανισμός Απασχολήσεως και Ασφαλίσεως Ανεργίας (ΟΑΑΑ), ενώ το 1969 ο ΟΑΑΑ αντικαθίσταται από τον ΟΑΕΔ ο οποίος λειτούργησε ως νέα Γραφεία Εργασίας. Το 1996 ο ΟΑΕΔ ορίστηκε ως Εθνικός Φορέας Απασχόλησης. Το 2001, ο ΟΑΕΔ έλαβε τη σύγχρονη μορφή του (ν. 2956/2001) και σύστησε τα Κέντρα Προώθησης Απασχόλησης ως νέες καινοτόμες Υπηρεσίες σε αντικατάσταση των Γραφείων Εργασίας. Το 2003 για το συντονισμό της οργάνωσης και της λειτουργίας των ΚΠΑ δημιουργήθηκε η ειδική υπηρεσία ΚΠΑ. Το 2006, τα ΚΠΑ μετονομάστηκαν σε ΚΠΑ2 (ν. 3518/2006), ώστε να

²² ΟΑΕΔ, Οργανισμός Απασχόλησης Εργατικού Δυναμικού

μετεξελιχθούν σε one-stop shops (υπηρεσίες μίας στάσης για την προώθηση στην απασχόληση και τις επιδοματικές πολιτικές).

Επιπλέον, στο πλαίσιο της διαχείρισης, του ελέγχου και της εφαρμογής αναπτυξιακών προγραμμάτων για την 2007-2013 με χρηματοδότηση από το ΕΣΠΑ, οι υπηρεσίες του Οργανισμού που εμπλέκονται σχετικά, έχουν πιστοποιηθεί με το σύστημα διασφάλισης ποιότητας ISO 9001:2008.

Το 2011, η Ειδική Υπηρεσία ΚΠΑ αντικαταστάθηκε από τη Διεύθυνση Συντονισμού και Ανάπτυξης Δικτύου Υπηρεσιών Απασχόλησης, στο πλαίσιο της μετατροπής των ΚΠΑ2 σε υπηρεσίες εξυπηρέτησης μίας στάσης.

4.2 ΠΡΟΥΠΟΘΕΣΕΙΣ ΧΟΡΗΓΗΣΗΣ ΕΠΙΔΟΜΑΤΟΣ ΑΝΕΡΓΙΑΣ²³

(ΠΡΟΥΠΟΘΕΣΕΙΣ ΤΑΜΕΙΟΥ ΑΝΕΡΓΙΑΣ) (άρθρο 39, Ν.3986/2011)

- Αν ο άνεργος επιδοτείται για πρώτη φορά: πρέπει να έχει πραγματοποιήσει 80 ημέρες εργασίας κατ' έτος στα δύο προηγούμενα χρόνια πριν την επιδότησή του. Το τελευταίο όμως 14μηνό πρέπει να έχει συμπληρώσει 125 ημέρες εργασίας, χωρίς να υπολογίζονται τα ημερομίσθια του τελευταίου διμήνου. Επίσης επίδομα ανεργίας παίρνει και ο ασφαλισμένου που έχει πραγματοποιήσει 200 ημέρες εργασίας στα τελευταία δύο χρόνια πριν την απόλυσή του (χωρίς να υπολογίζονται τα ημερομίσθια του τελευταίου διμήνου) από τις οποίες 80 ημέρες το λιγότερο σε κάθε χρόνο.
- Αν ο άνεργος επιδοτείται για δεύτερη φορά: να έχει πραγματοποιήσει 125 ημέρες εργασίας το τελευταίο 14μηνο πριν την απόλυσή του χωρίς να υπολογίζονται τα ημερομίσθια του τελευταίου διμήνου.

Δικαιολογητικά που απαιτούνται:

1. Έγγραφο Καταγγελίας Σύμβασης Εργασίας ή βεβαίωση Λήξης Σύμβασης Ορισμένου χρόνου.
2. Το έντυπο «Βεβαίωση Εργοδότη» το οποίο συμπληρώνει ο εργοδότης σύμφωνα με τις εγγραφές της ΑΠΔ (Αναλυτική Περιοδική Δήλωση που υποβάλλεται στο ΙΚΑ) του τελευταίου τριμήνου πριν από την καταγγελία της σύμβασης εργασίας. Το

²³ ΠΗΓΗ ΟΑΕΔ

- έντυπο αυτό θα φέρει πρωτότυπη σφραγίδα και υπογραφή του εργοδότη, χωρίς κάποια επιπλέον σφραγίδα επικύρωσης από το αρμόδιο κατάστημα του ΙΚΑ-ΕΤΑΜ.
3. Οικογενειακό βιβλιάριο Ασθενείας, εφόσον υπάρχουν συντηρούμενα μέλη.
 4. Πρόσφατο Εκκαθαριστικό Σημείωμα Εφορίας ή εφόσον δεν υπάρχει, επικυρωμένο αντίγραφο της τελευταίας δήλωσης εισοδήματος.
 5. Ατυνομική Ταυτότητα του ασφαλισμένου.
 6. Αποδεικτικό διεύθυνσης κατοικίας του ασφαλισμένου (π.χ. λογαριασμός ΔΕΗ, ΟΤΕ, ΕΥΔΑΠ).
 7. Λογαριασμό Εθνικής Τραπέζης (IBAN) στον οποίο είναι πρώτος δικαιούχος.

Ο ενδιαφερόμενος πρέπει να προσκομίσει τα παραπάνω στοιχεία στον Ο.Α.Ε.Δ. της περιοχής του, το αργότερο σε 60 ημέρες από την απόλυσή του.

Από το νέο έτος δηλαδή από 1/1/2013 θα ισχύει και η εξής προϋπόθεση:

Από 1.1.2013, σε κάθε περίπτωση τα ημερήσια επιδόματα ανεργίας, εντός της προηγούμενης από την εκάστοτε έναρξη της επιδότησης λόγω ανεργίας, τετραετίας, **δεν είναι δυνατόν να είναι περισσότερα των τετρακοσίων πενήντα (450)**. Εάν εντός της τετραετίας ο άνεργος έχει επιδοτηθεί για χρονικό διάστημα μικρότερο των τετρακοσίων πενήντα (450) ημερήσιων επιδομάτων, δικαιούται να επιδοτηθεί λόγω ανεργίας για τον υπόλοιπο αριθμό ημερήσιων επιδομάτων, μέχρι τη συμπλήρωση του ανώτατου ορίου των τετρακοσίων πενήντα (450) ημερήσιων επιδομάτων.

Επίσης, από **1.1.2014** τα ημερήσια επιδόματα ανεργίας στην τετραετία δεν είναι δυνατόν να είναι περισσότερα των τετρακοσίων (400).

Διάρκεια / Ποσό επιδότησης :

Η διάρκεια της επιδότησης εξαρτάται από το πόσες ημέρες εργασίας έχει πραγματοποιήσει ο ασφαλισμένος στα προαναφερόμενα κρίσιμα χρονικά διαστήματα (14μηνο, 12μηνο ή διετία).

Από 01.01.2013 η διάρκεια επιδότησης έτσι όπως εμφανίζεται στον πίνακα που ακολουθεί, εξαρτάται πλέον και από τον περιορισμό των 450 (για το 2013) και των 400 (από 01.01. 2014 και εφεξής) ημερήσιων επιδομάτων ανεργίας για την τετραετία πριν την έναρξη της επιδότησης.

ΠΙΝΑΚΑΣ			
ΠΡΟΫΠΟΘΕΣΕΙΣ ΕΠΙΔΟΤΗΣΗΣ			
ΓΕΝΙΚΗ ΚΑΤΗΓΟΡΙΑ ΕΡΓΑΖΟΜΕΝΩΝ	ΕΡΓΑΖΟΜΕΝΟΙ ΣΕ ΤΟΥΡΙΣΤΙΚΑ Ή ΑΛΛΑ ΕΠΟΧΙΑΚΑ ΕΠΑΓ/ΤΑ ΑΛΙΕΡΓΑΤΕΣ	ΟΙΚΟΔΟΜΟΙ	ΔΙΑΡΚΕΙΑ ΕΠΙΔΟΤΗΣΗΣ
14ΜΗΝΟ	12ΜΗΝΟ	14ΜΗΝΟ	
Ημέρ. Εργασίας	Ημέρ. Εργασίας	Ημέρ. Εργασίας	
125-149 ¹	100-149	100-149	5 μήνες
150-179 ²	150-179	150-179	6 μήνες
180-219 ³	180-219	180-219	8 μήνες
220-249	220-249	220-249	10 μήνες
250 και άνω	250 και άνω	250 και άνω	12 μήνες
210 και συμπλήρωση του 49 ^{ου} έτους ηλικίας	210 και άνω	210 και συμπλήρωση του 49 ^{ου} έτους ηλικίας	12 μήνες
125 και άνω και συμπλήρωση 4.050 ημερών εργασίας συνολικά	100 και άνω και συμπλήρωση 4.050 ημερών εργασίας συνολικά	100 και άνω και συμπλήρωση 4.050 ημερών εργασίας συνολικά	12 μήνες

1.Η 200 στη διατία

2.Η 250 στη διατία

3.Η 300 στη διατία

- Το επίδομα καταβάλλεται μια φορά το μήνα για 25 ημέρες.

- Από **12.03.2012** το βασικό μηνιαίο επίδομα ανεργίας ανέρχεται στα **360,00 Ευρώ**.

- Για κάθε μέλος της οικογένειας το επίδομα προσαυξάνεται κατά 10%.

Νομοθετικό Πλαίσιο

Οι νόμοι και οι αποφάσεις που καλύπτουν την παροχή της επιδότησης ανεργίας είναι οι εξής:

- ν.δ.2961/1954(άρθρα11-38)
- ν.1545/1985(άρθρα3-8)
- ν.1836/1989(άρθρα15-24)
- ν.1892/1990(άρθρο37)
- ν.3552/2007(άρθρο5)
- ν.3996/2011(άρθρο 71 και απόφαση Δ.Σ. ΟΑΕΔ 3701/55/22-11-11)
- ν.3986/2011 (άρθρο 39)

4.3 ΕΥΡΕΣΗ ΕΡΓΑΣΙΑΣ ΣΤΗΝ ΑΓΟΡΑ(ΑΓΟΡΕΣ ΕΡΓΑΣΙΑΣ)²⁴

Η εργασία είναι μέσο απόκτησης αγαθών για χρήση, κατοχή ή αποθήκευση. Για την απόκτηση ενός αγαθού υπάρχουν τέσσερις επιλογές: 1) να το παράγει κάποιος ο ίδιος, 2) να το υφαρπάξει, 3) να το αγοράσει, 4) να βάλει κάποιος κάποιον τρίτο να το παράγει για λογαριασμό του. Οι αγορές εργασίας αναπτύσσονται όταν η τρίτη (για τους καταναλωτές) και η τέταρτη (για τους προμηθευτές) περίπτωση γίνονται οι κυρίαρχες επιλογές. Οι αγορές εργασίας διαμορφώθηκαν κατά κύριο λόγο υπό τον καπιταλισμό, το σύστημα παραγωγής κατά το οποίο οι κάτοχοι κεφαλαίου, υποστηριζόμενοι από την νομοθεσία και την κρατική εξουσία παίρνουν τις κρίσιμες αποφάσεις σχετικά με τον χαρακτήρα και την κατανομή της εργασίας. Οι αγορές εργασίας διαιρούν την εργασία σε διαρκείς θέσεις εργασίας μέσα σε ανταγωνιστικές επιχειρήσεις των οποίων οι ιδιοκτήτες και διευθυντές προσλαμβάνουν και απολύουν τους εργαζόμενους, διαπραγματεύονται μαζί τους για τις συνθήκες απασχόλησης, τους πληρώνουν, ελέγχουν την εργασία τους και ιδιοποιούνται τα προϊόντα τους. Ένας συνδυασμός, των εργαζομένων, των εργοδοτών, των επιχειρήσεων, των θέσεων εργασίας, των προσλήψεων, των δικτύων απασχόλησης και των συμβάσεων συνιστούν τις αγορές εργασίας.

Μία θέση εργασίας είναι το σύνολο των δικαιωμάτων και των υποχρεώσεων που συνδέει ένα δεδομένο εργαζόμενο με τα υπόλοιπα μέλη της ίδιας επιχείρησης. Επικεντρώνεται στη σχέση προς έναν εργοδότη στον οποίο ο απασχολούμενος παραχωρεί έναν ορισμένο έλεγχο του χρόνου και της προσπάθειας του υπό τον όρο ο εργοδότης να πληρώνει την καθορισμένη αμοιβή και να σέβεται τα όρια αυτού του ελέγχου.

Η εύρεση εργασίας γίνεται συνήθως μέσα από αγγελίες που δημοσιεύονται σε εφημερίδες και περιοδικά, από ιδιωτικά κέντρα συμβουλευτικής και γραφεία ευρέσεως εργασίας, από προγράμματα επαγγελματικής αποκατάστασης αποφοίτων, από Κέντρα Προώθησης Απασχόλησης (Κ.Π.Α) του ΟΑΕΔ όπου παρέχονται πληροφορίες για την επαγγελματική κατάρτιση του ενδιαφερομένου (εγγεγραμμένος στα μητρώα), την απόκτηση εργασιακής εμπειρίας (stage), την είσπραξη επιδόματος ανεργίας, τη συμμετοχή σε προγράμματα απασχόλησης ανέργων μέσω της επιχορήγησης της επιχείρησης, τα προγράμματα επιχορήγησης νέων επαγγελματιών, την παροχή συμβουλών από επαγγελματικό σύμβουλο του ΟΑΕΔ κ.α., από το Internet όπου υπάρχουν πολλές διευθύνσεις οι οποίες παρέχουν αποκλειστικά τέτοιες υπηρεσίες, από Σεμινάρια, Ημερίδες και Ομιλίες που οργανώνονται για τον ίδιο σκοπό από διάφορους φορείς.

²⁴ ΤΣΑΡΛΣ & ΚΡΙΣ ΤΙΛΥ, Η εργασία στον καπιταλισμό, σελ.48,9-52, ΑΓΟΡΕΣ ΕΡΑΣΙΑΣ

Η εύρεση εργασίας αποτελεί πλέον ένα πολύ δύσκολο κομμάτι για κάθε άνεργο ο οποίος καταβάλει προσπάθεια να βρει δουλειά. Γιατί πλέον οι κενές θέσεις εργασίας στην αγορά είναι ελάχιστες και οι εργοδότες ζητούν εργαζόμενους που θα στοιχίζουν όσο γίνεται λιγότερο και θα παράγουν όσο το δυνατόν περισσότερο. Επιπλέον ο εργαζόμενος θα πρέπει να εργάζεται παραπάνω από οκτώωρο σχεδόν δωδεκάωρο και χωρίς η παραπάνω αυτή εργασία του να αμείβεται ως υπερωρία. Τέλος, η θέση του εργαζόμενου δεν θα είναι σίγουρη καθώς ο εργοδότης του μπορεί ανά πάσα στιγμή να τον απολύσει και χωρίς να του δοθεί κάποια αποζημίωση .

4.4 ΤΡΟΠΟΙ ΕΥΡΕΣΗΣ ΕΡΓΑΣΙΑΣ

Οι πιο συχνοί και συνήθεις τρόποι εύρεσης εργασίας είναι οι ακόλουθοι:

- 1) Οι δημόσιες και ιδιωτικές υπηρεσίες (ΟΑΕΔ, ΑΣΕΠ, ΔΗΜΟΙ, ΝΟΜΑΡΧΙΕΣ ,ΙΔΙΩΤΙΚΑ ΓΡΑΦΕΙΑ ΕΥΡΕΣΕΩΣ ΕΡΓΑΣΙΑΣ)
- 2) Τα γραφεία Διασύνδεσης και Σταδιοδρομίας (ΑΕΙ,ΤΕΙ,ΙΕΚ).
- 3) Οι μικρές αγγελίες.
- 4) Η αποστολή βιογραφικού σημειώματος με συνοδευτική επιστολή.
- 5) Η χρήση του.
- 6) Το τηλεφώνημα.
- 7)Η ενεργοποίηση των γνωριμιών.

Πρωτεύων και καθοριστικό ρόλο στην εύρεση εργασίας παίζει το Βιογραφικό σημείωμα το οποίο αντικατοπτρίζει την εικόνα ενός ατόμου. Δίνει πληροφορίες στον εργοδότη σχετικά με την μόρφωση του υποψήφιου εργαζομένου, τις γενικότερες γνώσεις που έχει πάνω στο αντικείμενο εργασίας, την πείρα, τις δεξιότητες και τα προσόντα. Σε ένα Βιογραφικό σημείωμα γίνεται μια σύντομη παρουσίαση της προσωπικής πορείας του ατόμου που ενδιαφέρεται για να βρει

δουλεία και έχει στόχο να προκαλέσει το ενδιαφέρον και να προδιαθέσει ευνοϊκά έναν εργοδότη.

Το περιεχόμενο του Βιογραφικού θα πρέπει να εμπεριέχει :

- 1) προσωπικά στοιχεία
- 2) στόχος σταδιοδρομίας
- 3) σπουδές
- 4) ξένες γλώσσες
- 5) σεμινάρια, συνεχής κατάρτιση
- 6) ειδικές γνώσεις
- 7) διακρίσεις
- 8) ενδιαφέροντα
- 9) συστάσεις
- 10) επαγγελματική εμπειρία
- 11) μελέτες δημοσιεύσεις.

Απαραίτητη πάντα μαζί με το Βιογραφικό σημείωμα είναι η Συνοδευτική επιστολή.

4.5 ΚΑΤΑΡΤΙΣΗ , ΔΕΞΙΟΤΗΤΕΣ ΚΑΙ ΠΡΟΥΠΟΘΕΣΕΙΣ ΕΥΡΕΣΗΣ ΕΡΓΑΣΙΑΣ ΣΤΗΝ ΑΓΟΡΑ

Οι συνθήκες που επικρατούν στην αγορά εργασίας σήμερα ,δηλαδή η έλλειψη θέσεων εργασίας, ο περιορισμός προσλήψεων στο δημόσιο τομέα, οι επίπονες διαδικασίες επιλογής στον ιδιωτικό τομέα και οι συχνές αλλαγές επαγγελματιών καθώς επίσης και οι απολύσεις εργαζομένων οδηγούν τους νέους κυρίως αλλά και τους ανέργους γενικά στο να προσπαθούν συνεχώς να αυξήσουν τις γνώσεις και τις ικανότητες-δεξιότητες τους. Η εύρεση εργασίας δηλαδή απαιτεί αρκετή και συστηματική προσπάθεια από πλευράς νέων και ανέργων για τον εφοδιασμό και την κάλυψη ενός πλήρες βιογραφικού ικανού να αναδείξει τον υποψήφιο ανάμεσα σε άλλους.

Οι προϋποθέσεις που ζητούνται συνήθως από πλευράς εργοδοτών για την πρόσληψη των εργαζομένων είναι σίγουρα η εκπαίδευση, δηλαδή ένα αρκετά καλό απολυτήριο Λυκείου, ένα πτυχίο ανώτατης σχολής και μια τουλάχιστον Ξένη γλώσσα όπως επίσης και η γνώση υπολογιστών. Ως δευτερεύοντα ζητούνται η κατοχή ενός μεταπτυχιακού και η γνώση μιας δεύτερης ή και τρίτης ξένης γλώσσας. Όπως επίσης η προϋπηρεσία παίζει καθοριστικό ρόλο στην

επιλογή και πρόσληψη ενός υποψηφίου. Στον δημόσιο τομέα εκτός από τα παραπάνω σημαντικό ρόλο επίσης παίζει η κάρτα ανεργίας, δηλαδή τα μόρια που έχει ένας άνεργος τόσο από τα προσόντα και τις δεξιότητες που έχει όσο και από τα χρόνια προϋπηρεσίας που είχε.

Έτσι λοιπόν ο άνεργος προσπαθεί συνεχώς στην αναβάθμιση των προσόντων του ούτως ώστε να αυξήσει τις πιθανότητες πρόσληψης και εύρεσης εργασίας.

ΚΕΦΑΛΑΙΟ 5^ο: ΠΡΟΒΛΕΨΕΙΣ ΓΙΑ ΤΑ ΕΠΟΜΕΝΑ ΧΡΟΝΙΑ ΚΑΙ ΜΕΤΡΑ ΓΙΑ ΤΗΝ ΚΑΤΑΠΟΛΕΜΗΣΗ ΤΗΣ ΑΝΕΡΓΙΑΣ

5.1 ΠΡΟΒΛΕΨΕΙΣ ΑΝΕΡΓΙΑΣ ΓΙΑ ΤΑ ΕΠΟΜΕΝΑ ΧΡΟΝΙΑ²⁵

Σύμφωνα με τις προβλέψεις ΓΣΣΕ-ΑΔΕΔΥ και τις εκτιμήσεις της ΙΝΕ-ΓΣΣΕ για την Ελληνική οικονομία η ανεργία το 2013 θα φτάσει στα 30% όπως τα ποσοστά της δεκαετίας του 1960 όπου οι έλληνες έφευγαν μετανάστες στο εξωτερικό.

Η έρευνα της ΙΝΕ-ΓΣΣΕ έδειξε ότι σύμφωνα με την ετήσια έκθεση η στατιστική ανεργία το 2013 θα ανέλθει στο 28%-29%, δηλαδή 1.400.000 άτομα. Ενώ η πραγματική ανεργία εάν υπολογισθούν οι υποαπασχολούμενοι και οι μακροχρόνια άνεργοι οι οποίοι δεν ανανεώνουν την κάρτα ανεργίας τους, τότε η ανεργία φτάνει στο ποσοστό 34%.

Η παραπάνω έρευνα έδειξε μείωση εισοδήματος των εργαζομένων και των συνταξιούχων κατά 50% σε σχέση με αυτό του 2008. Επίσης στην έκθεση επισημαίνεται ότι παρά το γεγονός ότι το κόστος εργασίας ανά μονάδα προϊόντος μειώθηκε μέσα σε μια τριετία (2010-2012) κατά 8%, η ανεργία συνεχίζει να αυξάνεται. Με βάση την έρευνα της ΓΣΣΕ-ΑΔΕΔΥ η ύφεση θα συνεχιστεί μέχρι το 2016 και μόνο τότε υπάρχει ελπίδα ανάκαμψης. Ενώ η ανεργία εκτιμάται πως θα διατηρηθεί σε αρκετά υψηλά επίπεδα έως το 2020.

²⁵ ΠΗΓΗ ΜΕΛΕΤΗ ΙΝΕ ΓΣΣΕ-ΑΔΕΔΥ, Ernst&Young, IOBE

Τα συμπεράσματα της έκθεσης ΙΝΕ ΓΣΣΕ-ΑΔΕΔΥ είναι τα ακόλουθα συμπεράσματα:

- Η αγοραστική δύναμη των εργαζομένων που αμείβονται με τον κατώτερο μισθό έχει επιστρέψει στα επίπεδα του 1978-1979. Εδώ πρέπει να σημειωθεί πως ο κατώτερος μισθός μειώθηκε κατά 22% τον Φεβρουάριο με νομοθετική ρύθμιση, ενώ η περικοπή φτάνει το 32% για τους νέους έως 25 ετών.
- Οι μέσες αποδοχές των Ελλήνων εργαζομένων πέρσι ήταν 25,470 ευρώ και αναμένεται και νέα υποχώρηση το 2013. Τα επόμενα χρόνια αναμένεται να πέσουν στα 15.000 με 17.000 ευρώ, δηλαδή θα φτάσουν στα επίπεδα της Εσθονίας και της Κροατίας.
- Την τριετία 2010-2012 καταγράφεται πτώση στην εγχώρια ζήτηση κατά 25%, με αποτέλεσμα να υποχωρεί στα επίπεδα του 2000.
- Φέτος η σύγκλιση των πραγματικών μισθών με τον μέσο όρο των κρατών-μελών της Ευρωπαϊκής Ένωσης διαμορφώνεται στο 68,5%. Μάλιστα αναμένεται και περαιτέρω υποχώρηση το επόμενο διάστημα.

Η πρόβλεψη για την αύξηση αυτή της ανεργίας δεν είναι μόνο για την Ελλάδα αλλά και για τις υπόλοιπες χώρες της Ευρωζώνης. Σύμφωνα με την μελέτη της εταιρείας οικονομικών ελεγκτών Ernst&Young η οποία προβλέπει εκτόξευση της ανεργίας τόσο για την Ευρωζώνη αλλά ακόμη περισσότερο για την Ισπανία και την Ελλάδα που έχουν το μεγαλύτερο πρόβλημα.

Η μελέτη της Ernst&Young αναμένει αύξηση της ανεργίας στην ευρωζώνη στα 20.000.000 το 2013, αυτή η εκτίμηση στηρίζεται κυρίως στην κάμψη της ανταγωνιστικότητας. Ιδιαίτερα δύσκολη θα είναι -σύμφωνα την ίδια μελέτη- η κατάσταση στην Ελλάδα και την Ισπανία. Σε ότι αφορά την πρώτη, η μελέτη προβλέπει νέα μείωση του ΑΕΠ της χώρας έως και 4,3%, με την ανάπτυξη να επιστρέφει το 2015.

Η ήδη πολύ υψηλή ανεργία στην Ελλάδα αναμένεται να κάνει νέο άλμα ανόδου φτάνοντας το 2013 στο 28%. Τα πράγματα στο πεδίο της ανεργίας δεν είναι καλύτερα στην Ισπανία, όπου οι ειδικοί της Ernst&Young προβλέπουν άνοδο του σχετικού δείκτη στο 27%.

Μια άλλη έκθεση από την IOBE προβλέπει πτώση της ύφεσης και αύξηση της ανεργίας το 2013. Η ύφεση προβλέπεται στο 4,6 για το 2013, ενώ η αύξηση της ανεργίας προβλέπεται στο 27,3.

Για το 2012, το Ίδρυμα δεν μεταβάλλει την εκτίμησή του για την ύφεση, την οποία τοποθετεί στο 6,6%, ενώ για το 2013 η πρόβλεψη τοποθετείται στο 4,6%.

Το ινστιτούτο κάνει λόγο για θετικές προοπτικές ανάκαμψης της οικονομίας, προειδοποιεί ωστόσο ότι θα πρέπει να αποφευχθεί ο εφησυχασμός.

5.2 ΜΕΤΡΑ ΑΝΤΙΜΕΤΩΠΙΣΗΣ- ΚΑΤΑΠΟΛΕΜΗΣΗ ΑΝΕΡΓΙΑΣ²⁶

Η καταπολέμηση της ανεργίας είναι εξαιρετικά δύσκολη και χρειάζεται αρκετός καιρός για να αρχίσει να βελτιώνεται η όλη κατάσταση. Τα μέτρα που συνήθως λαμβάνονται από τις κυβερνήσεις είναι δύο γενικών κατευθύνσεων:

- 1) •Τα μέτρα αύξησης της συνολικής ζήτησης
 - 2) •Τα μέτρα επαγγελματικής κατάρτισης και επανεκπαίδευσης του εργατικού δυναμικού
-
- 1) Τα μέτρα αύξησης της συνολικής ζήτησης διακρίνονται σε δύο κατηγορίες σε δημοσιονομικά και νομισματικά.

Τα δημοσιονομικά μέτρα περιλαμβάνουν κυρίως αύξηση των κρατικών δαπανών για δημόσια έργα και προώθηση μεγάλων επενδυτικών έργων

Σκοπός αυτών των έργων είναι η άμεση αύξηση της απασχόλησης και των εισοδημάτων.

Τα νομισματικά μέτρα αποβλέπουν στη μείωση του επιτοκίου, με σκοπό την ενίσχυση των ιδιωτικών επενδύσεων, της παραγωγής και, συνεπώς της απασχόλησης .

Τόσο τα δημοσιονομικά όσο και τα νομισματικά μέτρα αποβλέπουν στην αύξησης της συνολικής ζήτησης και, συνεπώς, στη μείωση της ανεργίας που οφείλεται στην ανεπάρκεια της ζήτησης, δηλαδή της κεϋνσιανής ανεργίας.

- 2) Τα μέτρα Επαγγελματικής κατάρτισης και επανεκπαίδευσης του εργατικού

²⁶ Σημειώσεις ΑΚΗΣ ΣΩΤΗΡΟΠΟΥΛΟΣ «ΑΝΕΡΓΙΑ» , www.Anergia.gr, Αρχές Οικονομικής Θεωρίας Α.Ο.Θ-
www.katapolemisienergias.gr, www.teilam.gr

Δυναμικού. Αυτά τα μέτρα έχουν σκοπό να διευκολύνουν τους ανέργους στην απόκτηση επαγγελματικών γνώσεων και ειδικεύσεων, οι οποίες είναι απαραίτητες ή χρήσιμες ,προκειμένου να απασχοληθούν στις υπάρχουσες κενές. Είναι φανερό ότι τα μέτρα έχουν στόχο τη μείωση της διαρθρωτικής ανεργίας θέσεις εργασίας.

Άλλα μέτρα τα οποία μπορούν να ληφθούν για την καταπολέμηση της ανεργίας είναι τα ακόλουθα:

- να συνεχισθούν τα προγράμματα του ΟΑΕΔ, ΕΣΠΑ και άλλοι παρόμοιοι οργανισμοί με βοηθητικά προγράμματα για τους ανέργους.
- ανθρώπινη παιδεία και ενημέρωση των νέων από τα σχολεία για την οικονομική κατάσταση που επικρατεί.
- να υπάρχουν ίσες ευκαιρίες για όλους τους νέους, αξιοκρατία.
- θα πρέπει οι εργαζόμενοι να ενδιαφέρονται και να επιμορφώνονται συνεχώς για την ανάπτυξη της τεχνολογίας και τα νέα τεχνολογικά μέσα που υπάρχουν.
- η αγορά εργασίας να αποτελεί σημαντικό κριτήριο επιλογής του επαγγέλματος.
- ένα άλλο μέτρο για την καταπολέμηση της ανεργίας θα ήταν να καταργηθεί η πολυθεσία και να μειωθούν οι ώρες εργασίας για να εργάζονται περισσότερα άτομα.
- να γίνουν όπως αναφέρθηκε και πιο πάνω δημόσια έργα και επενδύσεις από πλευράς της κυβέρνησης.
- θα πρέπει να γίνει ένας οικονομικός σχεδιασμός για να τονωθεί η επιχειρηματική δραστηριότητα.
- Επίσης πρέπει να αξιοποιήσει η κυβέρνηση τις πλουτοπαραγωγικές πηγές της χώρας.

- θα πρέπει να μειωθεί το όριο συνταξιοδότησης
- Τέλος θα πρέπει οι νέοι να ενημερώνονται για τις συνθήκες που επικρατούν στην αγορά εργασίας για να έχουν μια καλύτερη και πιο ολοκληρωμένη εικόνα για την μετέπειτα επιλογή των σπουδών τους και του επαγγέλματος που θα ακολουθήσουν.



ΣΥΜΠΕΡΑΣΜΑΤΑ

Ολοκληρώνοντας αυτήν την πτυχιακή εργασία είναι χρήσιμο να εντοπισθούν και να επισημανθούν τα κυριότερα και τα πιο σημαντικά σημεία όπως καταγράφηκαν σε αυτήν την πτυχιακή.

Αρχικά πρέπει να αναφερθεί ότι η ανεργία είναι η κατάσταση ενός ατόμου ,που είναι ικανό, πρόθυμο και διαθέσιμο να απασχοληθεί αλλά δεν δύναται να βρει εργασία. Η ανεργία διακρίνεται σε τέσσερα είδη τα οποία είναι τα ακόλουθα: η εποχιακή ανεργία, η ανεργία τριβής, η διαρθρωτική ανεργία και η κυκλική ανεργία.

Η εποχιακή ανεργία είναι εκείνη η ανεργία που εμφανίζεται συγκεκριμένες εποχές του χρόνου και συνδέεται με τις μεταβολές της παραγωγής.

Η ανεργία τριβής είναι η ανεργία η οποία προκαλείται από την μετάβαση του εργαζομένου από τη μια θέση εργασίας στην άλλη και οφείλεται στην αδυναμία της αγοράς να απορροφήσει άμεσα άνεργους παρότι υπάρχουν κενές θέσεις εργασίας για τις οποίες οι άνεργοι έχουν τα κατάλληλα προσόντα.

Η διαρθρωτική ανεργία είναι εκείνη η οποία δημιουργείται όταν σε μια οικονομία υπάρχουν άνεργοι και κενές θέσεις εργασίας αλλά οι άνεργοι δεν μπορούν να απασχοληθούν στις υπάρχουσες κενές θέσεις επειδή υπάρχει αναντιστοιχία μεταξύ των προσόντων των εργαζομένων και αυτών που ζητούνται από τον εργοδότη.

Και τέλος, η κυκλική ανεργία είναι εκείνη η οποία προκαλείται λόγω της ανεπαρκούς οικονομικής ζήτησης. Πρόκειται δηλαδή για αδυναμία της συνολικής ζήτησης της οικονομίας να απορροφήσει τη συνολική προσφορά του εργατικού δυναμικού.

Για την προστασία των εργαζομένων σε περίπτωση που χάσουν την εργασία τους υπάρχει ένα πρόγραμμα ασφάλισης της ανεργίας. Το πρόγραμμα ασφάλισης της ανεργίας παρέχει διάφορες διευκολύνσεις-βοήθειες και εγγυάται πρόσβαση σε διάφορες περιθάλψεις τόσο για τον άνεργο όσο και για τον εργαζόμενο. Αυτό το πρόγραμμα υπάρχει σε όλες τις χώρες και διαφέρει από την μία στην άλλη ανάλογα το κράτος και την νομοθεσία του κάθε κράτους.

Η ανεργία η οποία υπάρχει αυτήν την περίοδο στην Ελλάδα προκαλείται κυρίως από την οικονομική κρίση και την γενικότερη κατάσταση που επικρατεί στην οικονομία της χώρας. Είναι αποτέλεσμα τόσο της κρίσης όσο και της πίεσης που δέχεται η Ελλάδα από το Διεθνές Νομισματικό Ταμείο στο οποίο

έχει και ενταχθεί. Η επιβολή φόρων στους Έλληνες πολίτες, η μείωση μισθών και συντάξεων, οι απολύσεις στο δημόσιο και ιδιωτικό τομέα λόγω του κλεισίματος πολλών επιχειρήσεων και άλλα σκληρά μέτρα επιβολής κατά του Έλληνα φορολογούμενου οδήγησαν την Ελλάδα σήμερα να βρίσκεται δεύτερη σε ποσοστά με 25,1% μετά την Ισπανία η οποία έρχεται πρώτη με ποσοστό 25,8% και η οποία αντιμετωπίζει και αυτή μεγάλα οικονομικά προβλήματα και όπως επίσης έχει και αυτή ενταχθεί στο ΔΝΤ για τα χρέη της.

Το μεγαλύτερο όμως πρόβλημα ανεργίας αντιμετωπίζουν οι αδύναμες ομάδες του πληθυσμού όπως είναι οι νέοι, οι ηλικιωμένοι και οι γυναίκες. Σε αυτές της ομάδες οι δύο χώρες Ελλάδα και Ισπανία φαίνεται να έχουν τα υψηλότερα ποσοστά. Με την Ελλάδα αυτή την φορά να ξεπερνά ελάχιστα την Ισπανία και να έχουν την κορυφή της Ευρώπης με ποσοστό πάνω από 50%. Η ανεργία στις γυναίκες από την άλλη φαίνεται να αγγίζει πιο πολύ τις Ελληνίδες οι οποίες έχουν ποσοστό 21,6%, έναντι των ανδρών που έχουν 15,2%.

Τα κυριότερα αίτια της ανεργίας σύμφωνα με κάποιους οικονομολόγους οφείλονται στην άνοδο του φυσικού ποσοστού ανεργίας δηλαδή του ποσοστού εκείνου πέρα από το οποίο κάθε προσπάθεια για μείωση της ανεργίας δύναται να οδηγήσει σε αύξηση του πληθωρισμού. Επιπλέον η οικονομική κρίση είναι αυτή που συντελεί στη δημιουργία της ανεργίας καθώς οδηγεί στην μείωση θέσεων εργασίας. Επίσης μια άλλη αιτία είναι η τεχνολογική ανάπτυξη και η χρήση της στην παραγωγική διαδικασία. Όπως και τα καταπιεστικά μέτρα που έχουν επιβληθεί στην Ελλάδα για την εξόφληση του χρέους της που έχουν οδηγήσει πολλές επιχειρήσεις σε διάλυση και δισταγμό σε άνοιγμα νέων επιχειρήσεων.

Η ανεργία έχει πολλαπλές επιπτώσεις στους νέους οι οποίοι έχουν και το μεγαλύτερο ποσοστό στην Ευρώπη. Οι συνέπειες της ανεργίας στους νέους είναι να καταφεύγουν οι νέοι στο εξωτερικό για εύρεση εργασίας και για ένα καλύτερο μέλλον καθώς η Ελλάδα δεν υπόσχεται μια σίγουρη εργασία και έναν ικανοποιητικό μισθό ικανό για επιβίωση. Οι νέοι οδηγούνται ακόμη και στην μερική απασχόληση τις περισσότερες φορές ή ακόμη και στην αλλαγή επαγγέλματος, αρκεί να βρουν κάποια εργασία για να καλύψουν τις ανάγκες τους.

Από την άλλη πλευρά η επίδραση της ανεργίας στην αγορά έχει ανάλογο αντίκτυπο με αυτό που επιδρά στην ψυχολογία του ατόμου, καθώς η αύξηση της ανεργίας δεν αφήνει και πολλά περιθώρια στους πολίτες για οποιαδήποτε αγορά πέρα από αυτή για την κάλυψη των βασικών αναγκών τους, όπως τρόφιμα. Η αγορά έτσι οδηγείται ολοένα και περισσότερο στο σημείο πολλές επιχειρήσεις να βάζουν λουκέτο και χιλιάδες εργαζόμενοι να μένουν άνεργοι. Παράλληλα απογοητεύει και δυσανασχετεί πολλούς ενδιαφερόμενους νέους επιχειρηματίες στο να ανοίξουν μία επιχείρηση.

Τα άτομα τα οποία βρήκαν απασχόληση για το έτος του 2012 ήταν λιγότερα από εκείνα που βρήκαν εργασία το 2011. Ενώ το ποσοστό ανεργίας το Γ τρίμηνο του 2012 ήταν 24,8% έναντι 17,7% του αντίστοιχου τριμήνου του 2011.

Η εύρεση εργασίας είναι εξαιρετικά δύσκολη και γίνεται συνήθως με τους ακόλουθους τρόπους όπως είναι αγγελίες σε περιοδικά και εφημερίδες, από ιδιωτικά κέντρα συμβουλευτικής και γραφεία ευρέσεως εργασίας, από προγράμματα επαγγελματικής αποκατάστασης αποφοίτων, από Κέντρα Προώθησης Απασχόλησης (ΚΠΑ) και από τον ΟΑΕΔ ο οποίος παρέχει πληροφορίες για την κατάρτιση του ενδιαφερόμενου, για την απόκτηση εργασιακής εμπειρίας, την είσπραξη επιδόματος ανεργίας, τη συμμετοχή σε προγράμματα απασχόλησης ανέργων μέσω της επιχορήγησης της επιχείρησης, όπως επίσης παρέχει συμβουλές από επαγγελματικό σύμβουλο. Απαραίτητη προϋπόθεση για την εύρεση εργασίας αποτελεί η εκπαίδευση, δηλαδή ένα αρκετά καλό πτυχίο Λυκείου, ένα πτυχίο ανώτατης εκπαίδευσης και μια τουλάχιστον ξένη γλώσσα όπως και γνώση υπολογιστών.

Τέλος οι προβλέψεις για τα επόμενα χρόνια για την ανεργία δεν είναι ιδιαίτερα θετικές, καθώς μέσα από διάφορες έρευνες φαίνεται ότι η ανεργία το 2013 θα ανέλθει στο 28% -29%, δηλαδή 1400000 άτομα άνεργη. Ενώ αναμένεται μείωση εισοδήματος των εργαζομένων και των συνταξιούχων κατά 50% σε σχέση με το 2008. Η ύφεση προβλέπεται στο 4,6 για το 2013 και θα συνεχιστεί μέχρι το 2016 και μόνο τότε υπάρχει ελπίδα ανάκαμψης. Ενώ η ανεργία εκτιμάται ότι θα διατηρηθεί σε αρκετά υψηλά επίπεδα έως το 2020. Παράλληλα η καταπολέμηση της ανεργίας είναι εξαιρετικά δύσκολη και χρειάζεται αρκετός καιρός για να βελτιωθεί η κατάσταση και είναι αναγκαία η λήψη μέτρων για την καταπολέμηση της. Κάποια από αυτά είναι η συνέχιση των προγραμμάτων ΟΑΕΔ και ΕΣΠΑ, αξιοκρατία, ένας οικονομικός σχεδιασμός για την τόνωση της επιχειρηματικής δραστηριότητας, και εκμετάλλευση από πλευράς κυβερνήσεως των πλουτοπαραγωγικών πηγών της χώρας.

ΕΠΙΛΟΓΟΣ

Το φαινόμενο της ανεργίας είναι ιδιαίτερα επίκαιρο και διαχρονικό και φαίνεται να προβληματίζει υπερβολικά πολλούς οικονομολόγους ανά τον κόσμο, και όπως επίσης και πολλούς πολίτες οι οποίοι μάλιστα πλήττονται από αυτήν.

Γενικότερα, είναι ένα πρόβλημα το οποίο έχει έρθει στο προσκήνιο τα τελευταία κυρίως χρόνια με την εμφάνιση της οικονομικής κρίσης. Η πρώτη εμφάνισή της όμως έγινε την δεκαετία του 1970 με την ωρίμανση της βιομηχανικής επανάστασης σε πολλές ευρωπαϊκές οικονομίες μαζί με το φαινόμενο του πληθωρισμού. Και τότε όπως ακριβώς και τώρα υπήρχε η εμφάνιση διαφόρων προβλημάτων όπως κοινωνικά, οικονομικά και ψυχολογικά. Οι παράγοντες οι οποίοι συντελούν στην δημιουργία της είναι κυρίως η ανάπτυξη της τεχνολογίας, οι διάφορες οικονομικές κρίσεις, η έλλειψη αξιοκρατίας, η έλλειψη σωστής πληροφόρησης στους νέους για την κατάσταση που επικρατεί στην αγορά και για τις ευκαιρίες που υπάρχουν σε αυτήν από το χώρο του σχολείου ούτως ώστε να γίνει μετέπειτα μια σωστή επιλογή επαγγέλματος και η πολιτική που ακολουθείται από τις δυτικές χώρες οι οποίες συμπιέζουν συνεχώς τα επιτόκια και τον πληθωρισμό. Από την άλλη πλευρά οι επιπτώσεις της ανεργίας είναι πολυάριθμες και έχουν ιδιαίτερα άσχημες συνέπειες για τον πληθυσμό κάθε χώρας η οποία πλήττεται από ανεργία.

Για την καταπολέμησή της, απαιτείται η λήψη διαφόρων μέτρων όπως αυτά που προαναφέρθηκαν σε αυτήν την εργασία αλλά κυρίως χρειάζεται την προσωπική και ατομική προσπάθεια του κάθε πολίτη για να μπορέσει να υπάρξει βελτίωση, διότι η γενικότερη οικονομική κατάσταση είναι πάρα πολύ άσχημη και πάρα πολλές οικογένειες αντιμετωπίζουν καθημερινά το πρόβλημα της ανεργίας με το χειρότερο πλέον τρόπο. Καθώς επίσης χρειάζεται μεγάλο χρονικό διάστημα για να ανακάμψει η γενικότερη οικονομική κρίση.

ΒΙΒΛΙΟΓΡΑΦΙΑ

- ΗΡΩ ΝΙΚΟΛΟΠΟΥΛΟΥ-ΣΤΕΦΑΝΟΥ ΠΟΛΙΤΙΚΕΣ ΑΠΑΣΧΟΛΗΣΗΣ ΣΤΗΝ ΕΥΡΩΠΑΙΚΗ ΕΝΩΣΗ
- Ν.GRECORY ΜΑΝΚΙΩ ΑΡΧΕΣ ΤΗΣ ΟΙΚΟΝΟΜΙΚΗΣ Β'ΤΟΜΟΣ
- ΑΡΧΟΝΟΠΟΥΛΟΣ ΔΗΜΗΤΡΙΟΣ ΣΗΜΕΙΩΣΕΙΣ ΠΟΛΙΤΙΚΗΣ ΟΙΚΟΝΟΜΙΑΣ
- Κ.ΚΡΕΜΑΛΗ ΔΙΚΑΙΟ ΚΟΙΝΩΝΙΚΩΝ ΑΣΦΑΛΙΣΕΩΝ (1985)
- ΣΚΟΥΤΕΛΗΣ ΓΕΩΡΓΙΟΣ Η ΑΝΕΡΓΙΑ : ΑΙΤΙΑ ΚΑΙ ΛΥΣΕΙΣ, ΕΚΔΟΣΕΙΣ INTERNATIONAL FORUM, ΑΘΗΝΑ 1996
- ANDRE GORZ 'LE MONDE DIPLOMATIQUE' 24/11/1994
- ΤΣΙΛΙΜΙΓΚΡΑ ΕΥΑΓΓΕΛΙΑ Η ΜΕΤΑΝΑΣΤΕΥΣΗ ΤΩΝ ΝΕΩΝ ΦΑΝΤΑΖΕΙ ΔΙΕΞΟΔΟΣ ΣΤΗΝ ΑΝΕΡΓΙΑ'
- ΤΣΑΡΛΣ & ΚΡΙΣ ΤΙΛΥ Η ΕΡΓΑΣΙΑ ΣΤΟΝ ΚΑΠΙΤΑΛΙΣΜΟ

ΑΠΟΣΠΑΣΜΑΤΑ

- ΟΑΕΔ-ΠΑΕΠ ΜΕΛΕΤΗ 'Η ΑΓΟΡΑ ΕΡΓΑΣΙΑΣ ΣΤΗΝ ΕΛΛΑΔΑ'' ΥΠΟΔΕΙΓΜΑΤΑ ΚΑΙ ΠΡΟΒΛΕΨΕΙΣ, ΑΘΗΝΑ 2006
- ΣΥΣΤΑΣΗ 92/442 ΕΟΚ ΤΟΥ ΣΥΜΒΟΥΛΙΟΥ ΤΗΣ 27/7/1992, ΕΕΛ 245 ΤΗΣ 26/8/1992
- ΕΥΡΩΠΑΙΚΗ ΕΠΙΤΡΟΠΗ 'ΤΑ ΚΟΙΝΩΝΙΚΟΑΣΦΑΛΙΣΤΙΚΑ ΣΑΣ ΔΙΚΑΙΩΜΑΤΑ ΣΕ ΓΕΡΜΑΝΙΑ ΚΑΙ ΓΑΛΛΙΑ
- ΕΚΘΕΣΗ ΕΣΕΕ
- ΒΙΚΙΠΑΙΔΕΙΑ
- ΚΕΠΕΑ, ΓΣΕΕ ΚΕΝΤΡΟ ΠΛΗΡΟΦΟΡΙΣΗΣ ΕΡΓΑΖΟΜΕΝΩΝ ΚΑΙ ΑΝΕΡΓΩΝ, ΓΕΝΙΚΗ ΣΥΝΟΜΟΣΠΟΝΔΙΑ ΕΡΓΑΤΩΝ ΕΛΛΑΔΟΣ
- ΕΛΛΗΝΙΚΗ ΣΤΑΤΙΣΤΙΚΗ ΑΡΧΗ, ΕΛΣΤΑΤ, ΔΕΛΤΙΟ ΤΥΠΟΥ
- ΠΗΓΗ ΜΕΛΕΤΗ ΙΝΕ-ΓΕΣΕΕ-ΑΔΕΔΥ, ΕΜΣΤ&YOUNG, ΙΟΔΕ
- ΣΗΜΕΙΩΣΕΙΣ ΑΚΗΣ ΣΩΤΗΡΟΠΟΥΛΟΣ <<ΑΝΕΡΓΙΑ>>, ΑΡΧΕΣ ΟΙΚΟΝΟΜΙΚΗΣ ΘΕΩΡΙΑΣ -ΑΟΘ

INTEPNET - INTERNET

- *WWW.AEGEASKEK.GR*
- *EC.EUROPA.EU/EMPLOYMENTSOCIAL*
- *WWW.KATAPOLEMISIANERGIAS.GR*
- * WWW.ANERGIA.GR *
- *WWW.TEILAM.GR*
- *WWW.ELSTAT.GR*
- *WWW.OAED.GR*

