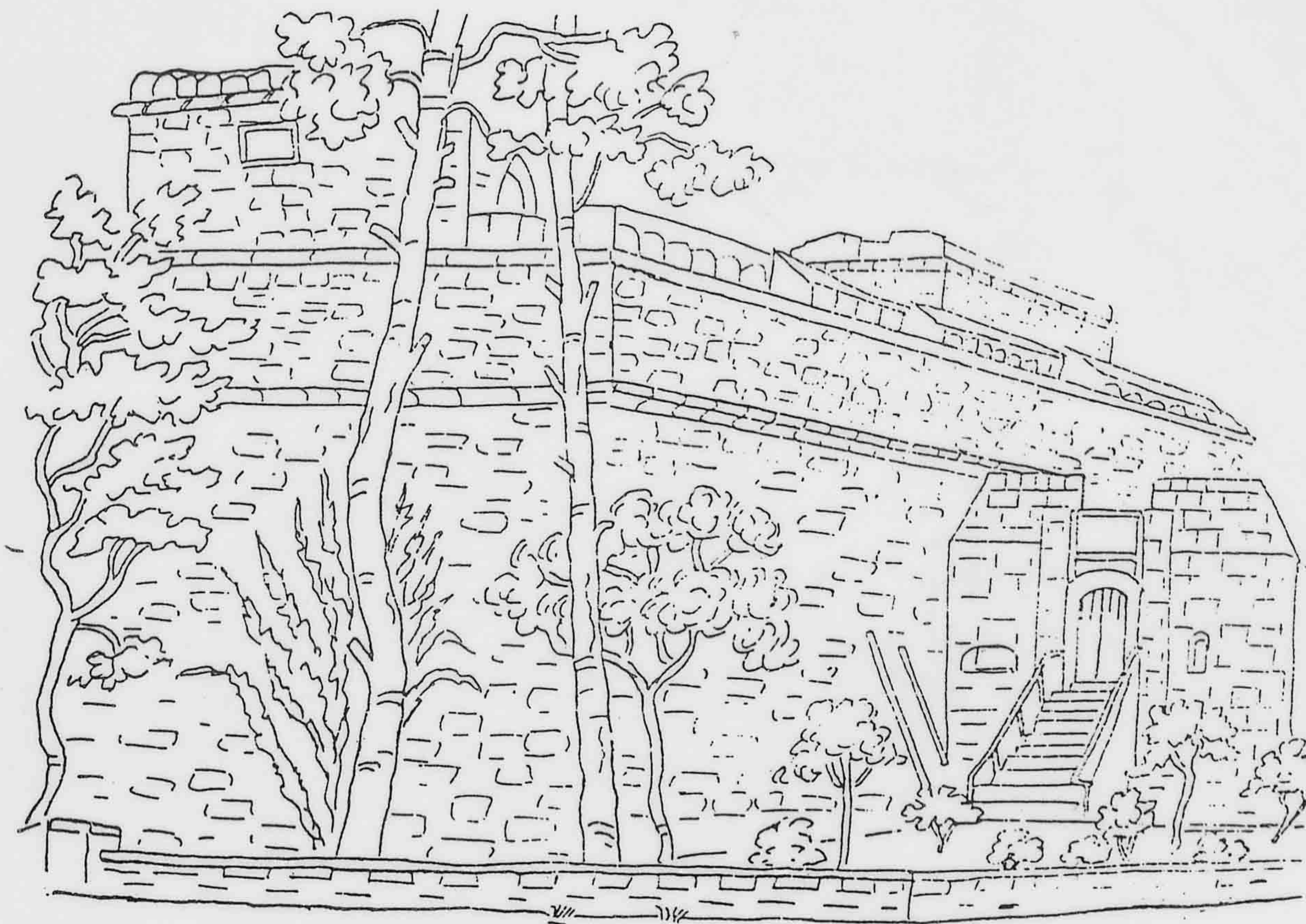


ΤΟ ΚΑΣΤΡΟ ΤΗΣ ΛΕΜΕΣΟΥ

ΑΡΧΙΤΕΚΤΟΝΙΚΗ ΜΕΛΕΤΗ



ΤΕΙ ΠΕΙΡΑΙΑ
ΣΧΟΛΗ ΤΕΧΝΟΛΟΓΙΚΩΝ ΕΦΑΡΜΟΓΩΝ
ΤΜΗΜΑ ΠΟΛΙΤΙΚΩΝ ΔΟΜΙΚΩΝ ΕΡΓΩΝ

ΠΤΥΧΙΑΚΗ ΕΡΓΑΣΙΑ ΤΩΝ ΣΠΟΥΔΑΣΤΩΝ :

ΧΑΡΑΛΑΜΠΟΥΣ ΧΡΙΣΤΟΦΟΡΟΥ
ΣΕΛΑΝΙΚΗ ΔΗΜΗΤΡΗ

ΕΙΣΗΓΗΤΡΙΑ :
ΠΟΠΗ Π. ΘΕΟΔΩΡΑΚΑΚΟΥ - ΒΑΡΕΛΙΔΟΥ
ΡΧ. ΜΗΧ. Ε. Μ. Π. - ΚΑΘΗΓΗΤΡΙΑ

ΑΘΗΝΑ 1996

ΤΟ ΚΑΣΤΡΟ ΤΗΣ ΛΕΜΕΣΟΥ

ΛΕΜΕΣΟΣ
1996

ΠΤΥΧΙΑΚΗ ΕΡΓΑΣΙΑ ΤΩΝ ΣΠΟΥΔΑΣΤΩΝ :

ΧΑΡΑΛΑΜΠΟΥΣ ΧΡΙΣΤΟΦΟΡΟΥ

ΣΕΛΑΝΙΚΗ ΔΗΜΗΤΡΗ

ΕΙΣΗΓΗΤΡΙΑ :

ΠΟΠΗ Π. ΘΕΟΔΩΡΑΚΑΚΟΥ - ΒΑΡΕΛΙΔΟΥ

ΑΡΧ. ΜΗΧ. Ε. Μ. Π. - ΚΑΘΗΓΗΤΡΙΑ

ΕΠΙΜΕΛΕΙΑ ΚΕΙΜΕΝΟΥ :

ΕΥΣΤΑΘΙΟΥ ΕΛΙΣΑΒΕΤ

ΤΕΙ ΠΕΙΡΑΙΑ
ΤΜΗΜΑ ΠΟΛΙΤΙΚΩΝ ΔΟΜΙΚΩΝ ΕΡΓΩΝ
ΑΘΗΝΑ 1996

ΠΕΡΙΕΧΟΜΕΝΑ

Α/Α	271
Επιμέλεια	
Ευχαριστίες	
Εισαγωγή	
Κεφάλαιο 1ο	
Κεφάλαιο 2ο	
Κεφάλαιο 3ο	
Κεφάλαιο 4ο	
Κεφάλαιο 5ο	
Κεφάλαιο 6ο	
Κεφάλαιο 7ο	
Κεφάλαιο 8ο	
Κεφάλαιο 9ο	
Κεφάλαιο 10ο	
Κεφάλαιο 11ο	
Κεφάλαιο 12ο	
Κεφάλαιο 13ο	
Κεφάλαιο 14ο	
Κεφάλαιο 15ο	
Κεφάλαιο 16ο	
Κεφάλαιο 17ο	
Κεφάλαιο 18ο	
Κεφάλαιο 19ο	
Κεφάλαιο 20ο	
Κεφάλαιο 21ο	
Κεφάλαιο 22ο	
Κεφάλαιο 23ο	
Κεφάλαιο 24ο	
Κεφάλαιο 25ο	
Κεφάλαιο 26ο	
Κεφάλαιο 27ο	
Κεφάλαιο 28ο	
Κεφάλαιο 29ο	
Κεφάλαιο 30ο	
Κεφάλαιο 31ο	
Κεφάλαιο 32ο	
Κεφάλαιο 33ο	
Κεφάλαιο 34ο	
Κεφάλαιο 35ο	
Κεφάλαιο 36ο	
Κεφάλαιο 37ο	
Κεφάλαιο 38ο	
Κεφάλαιο 39ο	
Κεφάλαιο 40ο	
Κεφάλαιο 41ο	
Κεφάλαιο 42ο	
Κεφάλαιο 43ο	
Κεφάλαιο 44ο	
Κεφάλαιο 45ο	
Κεφάλαιο 46ο	
Κεφάλαιο 47ο	
Κεφάλαιο 48ο	
Κεφάλαιο 49ο	
Κεφάλαιο 50ο	
Κεφάλαιο 51ο	
Κεφάλαιο 52ο	
Κεφάλαιο 53ο	
Κεφάλαιο 54ο	
Κεφάλαιο 55ο	
Κεφάλαιο 56ο	
Κεφάλαιο 57ο	
Κεφάλαιο 58ο	
Κεφάλαιο 59ο	
Κεφάλαιο 60ο	
Κεφάλαιο 61ο	
Κεφάλαιο 62ο	
Κεφάλαιο 63ο	
Κεφάλαιο 64ο	
Κεφάλαιο 65ο	
Κεφάλαιο 66ο	
Κεφάλαιο 67ο	
Κεφάλαιο 68ο	
Κεφάλαιο 69ο	
Κεφάλαιο 70ο	
Κεφάλαιο 71ο	
Κεφάλαιο 72ο	
Κεφάλαιο 73ο	
Κεφάλαιο 74ο	
Κεφάλαιο 75ο	
Κεφάλαιο 76ο	
Κεφάλαιο 77ο	
Κεφάλαιο 78ο	
Κεφάλαιο 79ο	
Κεφάλαιο 80ο	
Κεφάλαιο 81ο	
Κεφάλαιο 82ο	
Κεφάλαιο 83ο	
Κεφάλαιο 84ο	
Κεφάλαιο 85ο	
Κεφάλαιο 86ο	
Κεφάλαιο 87ο	
Κεφάλαιο 88ο	
Κεφάλαιο 89ο	
Κεφάλαιο 90ο	
Κεφάλαιο 91ο	
Κεφάλαιο 92ο	
Κεφάλαιο 93ο	
Κεφάλαιο 94ο	
Κεφάλαιο 95ο	
Κεφάλαιο 96ο	
Κεφάλαιο 97ο	
Κεφάλαιο 98ο	
Κεφάλαιο 99ο	
Κεφάλαιο 100ο	

Αφιερωμένη
στους γονείς μας

ΠΕΡΙΕΧΟΜΕΝΑ

A/A	ΣΕΛ.
1.Πρόλογος	5
2.Εισαγωγή	6
3.Χάρτες της Κύπρου	7
4.Χάρτες της Λεμεσού	14
5.Ιστορία του Κάστρου	16
6.Το Κάστρο, ο Ριχάρδος ο Λεοντόκαρδος ή Λεοντόθυμος και η Γ' Σταυροφορία	26
7.Περιγραφή του Κάστρου	32
α) Εξωτερικοί χώροι του Κάστρου	33
β) Εσωτερικοί χώροι του Κάστρου	47
γ) Το δώμα του Κάστρου	64
8.Το μουσείο του Κάστρου	78
9.Η αυλή του Κάστρου	94
10.Η φθορά του Κάστρου	99
11.Χωροταξικό σχέδιο της περιοχής γύρω από το Κάστρο	101
12.Σχέδια αποτυπώσεως του Κάστρου	103
13.Άλλα Κάστρα και Φρούρια της Κύπρου	120
14.Συνοπτική Βιβλιογραφία	148

ΠΡΟΛΟΓΟΣ

Στα πλαίσια του μαθήματος της αρχιτεκτονικής του τμήματος Πολιτικών Δομικών Έργων του ΤΕΙ Πειραιά, συμπληρώθηκε η παρούσα μελέτη από δύο φοιτητές του τμήματος.

Η μελέτη συμπληρώθηκε σαν μία προσπάθεια προσέγγισης της ιστορίας της αρχιτεκτονικής και της σκοπιμότητας του Κάστρου της Λεμεσού.

Για την ολοκλήρωση της μελέτης χρησιμοποιήθηκαν αρκετά ιστορικά βιβλία, έγιναν πολλές επισκέψεις στο Κάστρο και πάρθηκαν αρκετές φωτογραφίες. Λόγω της ελάχιστης βιβλιογραφίας που βρέθηκε, η μελέτη στηρίχθηκε και σε προσωπικές μαρτυρίες των υπευθύνων του Κάστρου και συμπληρώθηκε με αρχιτεκτονικά και τοπογραφικά σχέδια.

Μέσα από αυτές τις λίγες γραμμές προλόγου, θα θέλαμε να ευχαριστήσουμε θερμά όσους μας βοήθησαν με οποιοδήποτε τρόπο για την ολοκλήρωση της μελέτης και πρώτα την κα Πόπη Π. Θεοδωρακάκου - Βαρελίδου, καθηγήτρια των Τ.Ε.Ι. Πειραιά για την πολύτιμη βοήθεια και την καθοδήγηση της για την διεκπεραίωση της μελέτης αυτής.

Θερμές ευχαριστίες θα θέλαμε να εκφράσουμε, επίσης, στο Τμήμα Αρχαιοτήτων της Κυπριακής Δημοκρατίας για την ελευθερία εισόδου και την άδεια φωτογράφισης του Κάστρου που μας παραχώρησε, στο Κτηματολογικό Γραφείο Λεμεσού για την παραχώρηση των τοπογραφικών σχεδίων της περιοχής, της Δημοτικής Βιβλιοθήκης Λεμεσού για τη διάθεση του πολύτιμου ιστορικού και φωτογραφικού υλικού, τον κο Δήμο Θεοδώρου (υπεύθυνο του Κάστρου) για τις προσωπικές εμπειρίες που μας εξέθεσε και όλους τους επώνυμους και ανώνυμους πολίτες που δέχθηκαν να μας δώσουν συνέντευξη.

ΕΙΣΑΓΩΓΗ

Η Κύπρος είναι το τρίτο σε έκταση νησί της Μεσογείου (μετά τα Ιταλικά νησιά, Σικελία και Σαρδηνία). Βρίσκεται στο βορειοανατολικό άκρο της Μεσογείου, στο σταυροδρόμι της Ευρώπης προς την Ασία και την Αφρική (**Χάρτης, σελ.7**). Στη περιοχή αυτή, βρίσκονται οι κοιτίδες μερικών από τους μεγαλύτερους πολιτισμούς της ανθρωπότητας.

Αναμφίβολα η Κύπρος είναι από τις λίγες χώρες, η ιστορία της οποίας αρχίζει την 4η χιλιετηρίδα π.χ., που γνώρισε τόσους πολλούς κατακτητές, τόσο για οικονομικούς όσο και για πολιτικούς λόγους, αλλά, κυρίως, για την γεωγραφική της θέση. Οι κατακτητές τόσο, κατά το πέρασμα τους, όσο, και κατά την εδώ παραμονή τους, άφησαν τόσους πολλούς αρχαιολογικούς θησαυρούς και έργα τα οποία κάνουν την Κύπρο έναν απέραντο αρχαιολογικό χώρο. Στο χώρο αυτό συναντούμε Παλαιολιθικούς και Νεολιθικούς οικισμούς, ερείπια πόλεων, Ρωμαϊκά Θέατρα, Φράγκικα Παλάτια, Βυζαντινά Κάστρα, Μοναστήρια, Καθεδρικούς Ναούς, Μουσουλμανικά Τεμένια και άλλους αρχαιολογικούς θησαυρούς.

Στους αρχαιολογικούς αυτούς θησαυρούς περιλαμβάνεται και το Μεσαιωνικό Κάστρο της Λεμεσού.

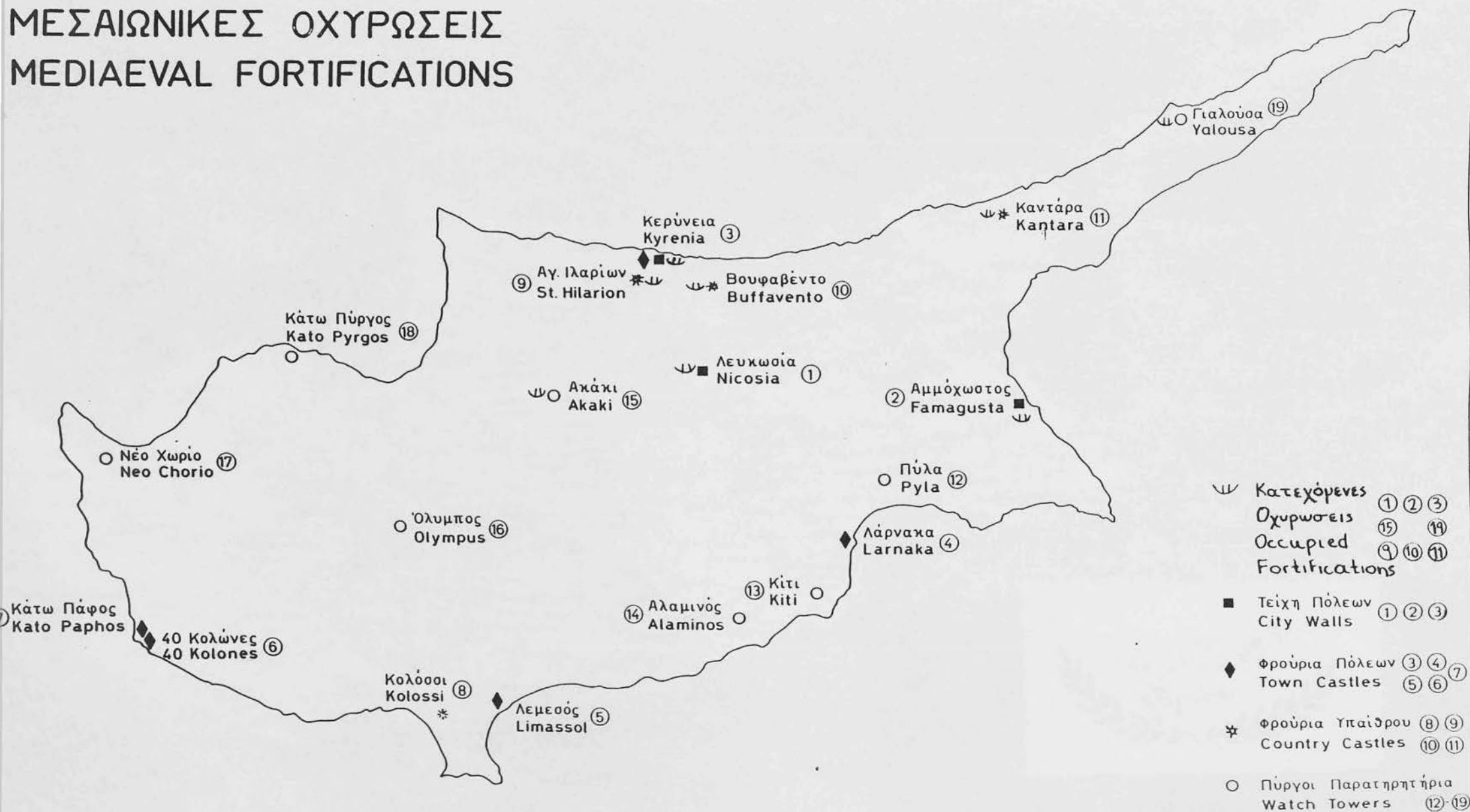
Δεν είναι γνωστό το πότε ακριβώς κτίστηκε και δεν έχει άμεση σχέση με το πρώτο κτίσμα, τόσο σε μέγεθος, όσο και σε μορφή (**Φώτο 1**).

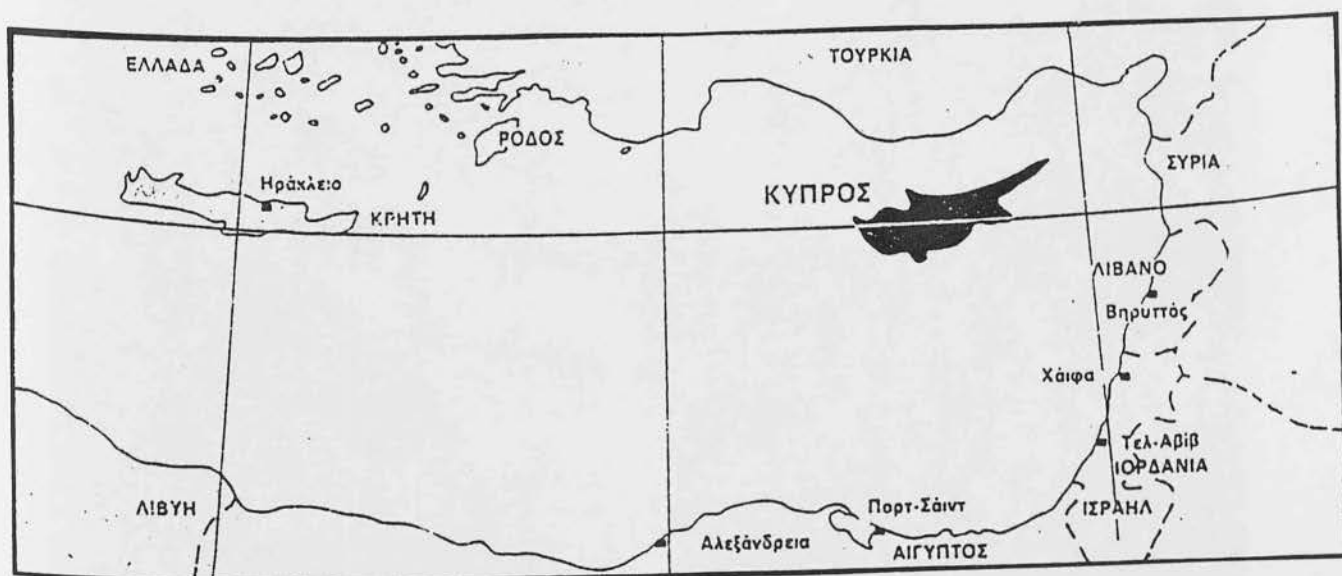
Τη σημερινή του μορφή την πήρε το 1590 όταν οι Τούρκοι το περιέβαλαν με ισχυρό τείχος, μεγαλύτερο των 2,5 μ., και το ονόμασαν "**Πύργο της σωτηρίας της ψυχής**"¹ (**Φώτο 2,3**).

Ο αρχαιολογικός αυτός χώρος βρίσκεται σε μία από τις παλαιότερες γειτονιές της Λεμεσού, στο ανατολικό άκρο της, και πεντακόσια περίπου μέτρα από το παλαιό λιμάνι της πόλης (**Φώτο 4**).

¹ Ταρσούλη Αθηνά-Εγκυκλοπαίδεια "ΚΥΠΡΟΣ"-Εκδόσεις Άλφα, ΙΜΣκαζίκη-Αθήνα 1963-Τόμος Β', σελ. 203

ΜΕΣΑΙΩΝΙΚΕΣ ΟΧΥΡΩΣΕΙΣ MEDIAEVAL FORTIFICATIONS





ΚΥΠΡΟΣ
ΤΟ ΣΤΑΥΡΟΔΡΟΜΙ ΤΡΙΩΝ ΗΠΕΙΡΩΝ
(ΕΥΡΩΠΗ, ΑΣΙΑ, ΑΦΡΙΚΗ)²

² Εγκυκλοπαίδεια "ΥΔΡΟΓΕΩΣ"-Εκδόσεις Δομική-Αθήνα 1985-Τόμος Κύπρος, σελ. 15



Φώτο 2 : Μέρος της ανατολικής όψης του Κάστρου, στην οποία διακρίνεται η τουρκική επιγραφή.



Φώτο 3 (Λεπτομέρεια φώτο 2) : Η επιγραφή “Πύργος της σωτηρίας της ψυχής”, όπως ονομάστηκε από τους Τούρκους το 1590.

ΙΣΤΟΡΙΑ ΤΟΥ ΚΑΣΤΡΟΥ

Ακριβής χρονολογία για το πότε κτίστηκε το Κάστρο της Λεμεσού δεν υπάρχει, αλλά, συνδιάζοντας κάποια γεγονότα και αναφορές των τότε χρονογράφων, φτάνουμε στο συμπέρασμα, ότι, το Κάστρο πρέπει να πρωτοκτίστηκε από τους Ναϊτές στις αρχές του 12ου αιώνα μ.χ., χωρίς όμως να αποκλείεται το ενδεχόμενο, ότι, προϋπήρχε Βυζαντινό Κάστρο ή τείχος.

Όταν το 1191 ο *Ριχάρδος ο Λεοντόκαρδος* αποβιβάστηκε στη Λεμεσό, την βρήκε τειχισμένη. Το τείχος, βέβαια, ίσως να ήταν παλαιότερο, κάστρο όμως δεν αναφέρεται. Ακόμη, το 1211 όταν επισκέφθηκε την πόλη ο *Willibrand d'Oldenbourg*, τα τείχη ήταν πολύ αδύνατα. Κατά συνέπεια, η πληροφορία του *Stefano Lusignano* ότι το Κάστρο της Λεμεσού το έκτισε ο πρώτος Φράγκος ηγεμόνας *Guy de Lusignian*, δεν είναι ορθή (**Φώτο 10,11,12**). Πιθανή φαίνεται η γνώμη του *Φλώριου Βουστρώνιου*, ότι, το Κάστρο της Λεμεσού το έκτισαν οι Ναϊτές και ότι κατασχέθηκε το 1308. Πάντως, το 1228 υπήρχε Κάστρο στη Λεμεσό και σ' αυτό ο *Φρειδερίκος Β΄ της Γερμανίας* και οι υποστηρικτές του φυλάκισαν τους ομήρους τους οποίους υποχρεώθηκε να δώσει ο *Ιωάννης Ιβελίνος, αντιβασιλιάς της Κύπρου*.

Υπάρχει η γνώμη ότι στο Κάστρο της Λεμεσού πέρασε το χειμώνα του 1248 - 1249 και ο *Λουδοβίκος Θ΄ της Γαλλίας*, ενώ, ο στρατός του παρέμεινε στρατοπεδευμένος έξω από τη Λεμεσό.

Μετά την κατάληψη της Αμμοχώστου το 1373, οι Γενουάτες έκαψαν και τη Λεμεσό, αφού κυριεύσαν το Κάστρο. Το 1395, η Λεμεσός εξακολούθησε να είναι κατά το μεγαλύτερο μέρος της ακατοίκητη, σύμφωνα με τον *Orient d'Anglure*. Φαίνεται, όμως, ότι το Κάστρο επισκευάσθηκε, γιατί το 1402 οι Γενουατές δεν κατάφεραν να το κυριεύσουν.

Την ίδια αποτυχία είχαν οι Γενουάτες το 1408. Όταν το 1413, ο στρατός του *Σουλτάνου της Αιγύπτου* έκαψε τη Λεμεσό, ο κυβερνήτης της πόλης *Φίλιππος de Picquigny* κατέφυγε στο Κάστρο το οποίο δεν κατάφεραν να κυριεύσουν οι Αιγύπτιοι. Εν το μεταξύ, φαίνεται ότι το Κάστρο είχε υποστεί ζημιές είτε από την επίθεση του 1413, είτε από σεισμούς. Η επισκευή έγινε κατά πρόχειρο τρόπο

με αποτέλεσμα να υπάρχουν αδύνατα σημεία. Όταν το 1425 οι Μαμελούκοι επιτέθηκαν για δεύτερη φορά, ύστερα από πληροφορίες ομοδόξων τους που είχαν φυλακισθεί στο Κάστρο, χτύπησαν το σημείο που είχε πρόχειρα επισκευασθεί και κατάφεραν να το κυριεύσουν και να σφάξουν το φρούραρχο *Etienne de Vienne* και την οικογένειά του. Αργότερα, το Κάστρο επισκευάσθηκε, γιατί, το 1518, ο *Jacques le Saige* το βρήκε αρκετά ισχυρό. Εν τούτοις, το 1538, Τούρκοι, που επέβαιναν σε δέκα γαλέρες, κυριεύσαν το Κάστρο και έσφαξαν τους υποστηρικτές του. Αυτό οδήγησε το Βενετό προβλέπτη *Francesco Bragadino* και τους συμβούλους του, να το καταστρέψουν, έτσι, ώστε, να μην χρησιμεύσει ως οχυρό στους Τούρκους. Σύμφωνα με το *Φλώριο Βουστρώνιο*, η κατεδάφιση του Κάστρου στοίχισε περισσότερα από όσα χρειαζόταν για την επισκευή του.

Οι σεισμοί του 1567 και του 1568 είχαν αποτέλεσμα τη μεγαλύτερη καταστροφή του Κάστρου. Το 1579 μόνο ορισμένοι τείχοι του Κάστρου είχαν απομείνει. Το Κάστρο πήρε τη σημερινή του μορφή το 1590 (**Φώτο 1**), όταν οι Τούρκοι το περιέβαλαν με ισχυρούς τείχους, πάχους μεγαλύτερου των 2,5 μέτρων, και δημιούργησαν το σημερινό κάστρο. Η διαίρεση του ανατολικού τμήματος σε τρία καθ' ύψος επίπεδα οφείλεται στους Τούρκους, οι οποίοι, έκλεισαν και τα κελλιά στο ισόγειο και τον Α' όροφο, που αργότερα τα χρησιμοποίησαν ως φυλακές (**Φώτο 5**).¹

Το 1878, μετά την παράδοση της Κύπρου από τους Τούρκους στους Άγγλους, χρησιμοποιείται και από αυτούς, ως φυλακές (**Φώτο 6**).

Το 1940 παραδίδεται στην Αρχαιολογική Υπηρεσία των Άγγλων αποικιοκρατών και ξεκινάει η λειτουργία του ως Μουσείου για πολύ μικρό, όμως, χρονικό διάστημα.

Το 1987 το Κάστρο παίρνει τη σημερινή του μορφή ως Μουσείου φιλοξενώντας αρχαιότητες από όλη την Κύπρο. Στο προαύλιο του Κάστρου και στην πλατεία μπροστά από το Κάστρο φιλοξενεί πολύ συχνά καλλιτεχνικές και πολιτιστικές εκδηλώσεις (**Φώτο 7,8,9**).²

Το Κάστρο της Λεμεσού δεν χρησιμοποιείται πιά για πολεμικούς σκοπούς. Το Κάστρο που, για επτά περίπου αιώνες,

¹ Μεγάλη Κυπριακή Εγκυκλοπαίδεια-Εκδόσεις Φιλόκυπρος-Λευκωσία 1988-Τόμος 8ος, σελ. 372

² Μαρτυρία Υπευθύνου του Κάστρου

παρακολουθούσε την ιστορία της πόλης, τώρα, ατενίζει από μακριά την αλματώδη ανάπτυξη της. Έχει μείνει ένας απλος συνοδοιπόρος.



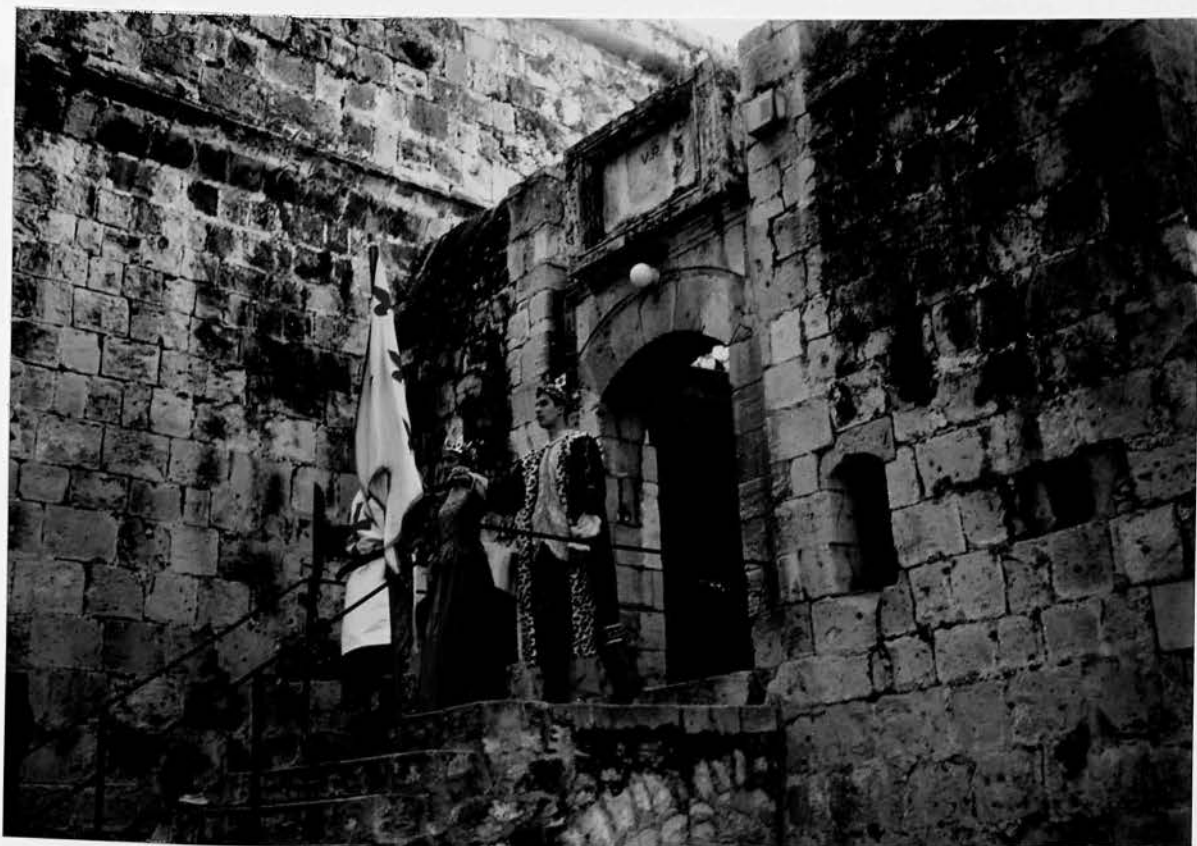
Φώτο 5 : Ένα από τα κελλιά του Α' ορόφου, τα οποία μαζί με αυτά του ισογείου, οι Τούρκοι τα χρησιμοποιούσαν ως φυλακές.



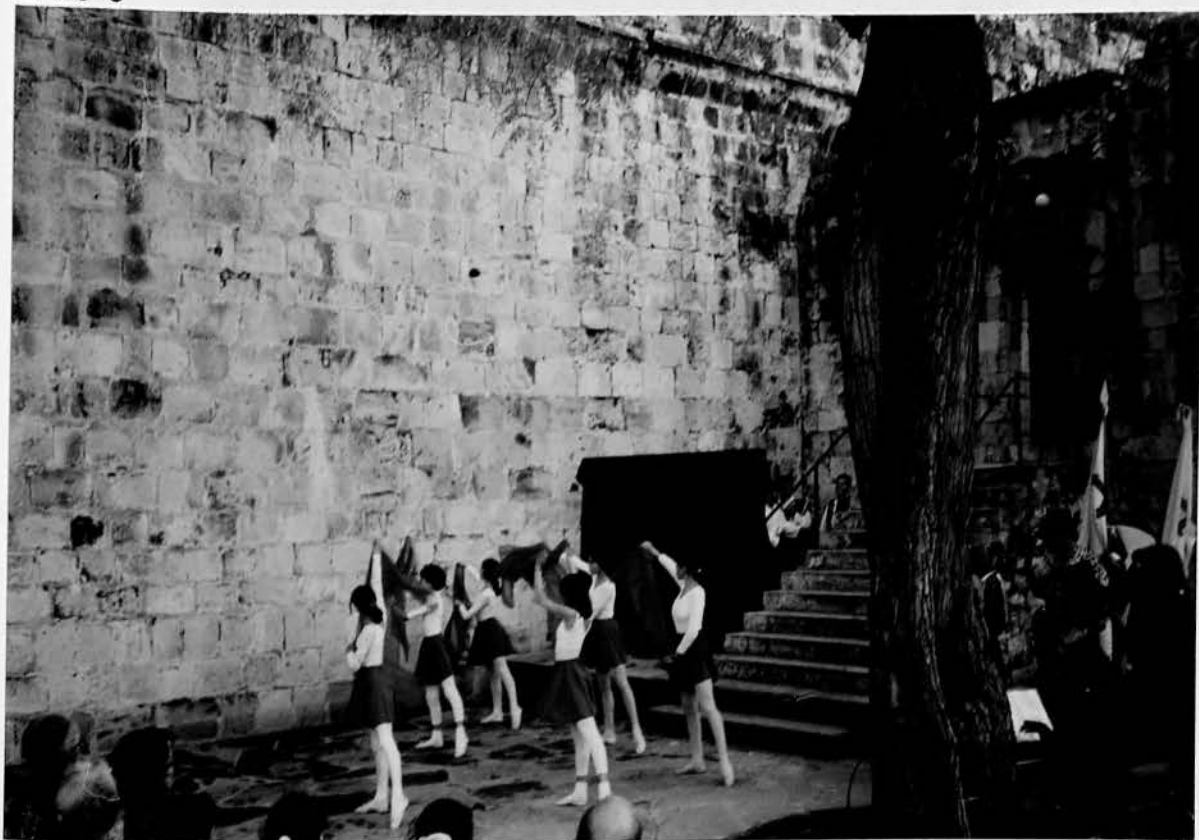
Φώτο 6 : Προσθήκη που έγινε από τους Άγγλους, μετά το 1878, κατά τη διάρκεια της χρησιμοποίησης του Κάστρου από τους Άγγλους ως φυλακές. Στο πάνω μέρος του τοίχου, διακρίνουμε τοποθετημένα κομμάτια γυαλιών που μαρτυρούν τη χρήση του Κάστρου ως φυλακές.



Φώτο 7 : Φωτογραφίες από πρόσφατες καλλιτεχνικές εκδηλώσεις στο προαύλιο του Κάστρου που απεικονίζουν το γάμο του Ριχάρδου με τη Βερεγγάρια (που πιθανολογείται ότι τελέστηκε στις 12 Μαΐου 1191 σε μία μικρή εκκλησία, που ήταν αφιερωμένη στον Άγιο Γεώργιο. Ταυτόχρονα, η Βερεγγάρια στέφθηκε και ως Βασίλισσα της Αγγλίας υπό τον John Fitz Luke, επίσκοπο του Εννευχ). Οι εκδηλώσεις αυτές έγιναν με την ευκαιρία επίσκεψης σχολείων από την Κομοτηνή στις 18-4-95.



Φώτο 8



Φώτο 9

Φώτο 8,9 : Πολιτιστικές εκδηλώσεις με θέμα το γάμο του Ριχάρδου με τη Βερεγγάρια.



Φώτο 10 : Θυρέοι της *Αικατερίνης Κορνάρο* (15ος αιώνας). Πρόκειται για την τελευταία Βασίλισσα της φραγκικής κυπριακής δυναστείας των Λουζινιάν. Βασίλευσε τα χρόνια 1474-1489, μετά από τους ύποπτους θανάτους του άντρα της Ιακώβου Β', (1473) και του ανήλικου γιού της Ιακώβου Γ'(1474). Καταγόταν από πλούσια οικογένειας της Βενετίας και είχε λάβει τον τίτλο της "πατρικίας". Τον καιρό της βασιλείας της στην Κύπρο, οι Βενετοί άρχοντες πήραν τον ουσιαστικό ρόλο στη διακυβέρνηση της μεγαλονήσου. Στις 26 Φεβρουαρίου 1489, παραχώρησε τα δικαιώματα του τίτλου της στη Βενετική Δημοκρατία, με πλούσια ανταλλάγματα, και αποχώρησε από το νησί.



Φώτο 11 : Θυρέοι άλλων Βασιλικών Οικογενειών που έζησαν στην Κύπρο.



Φώτο 12 : Θυρέοι και άλλων Βασιλικών Οικογενειών που έζησαν στην Κύπρο.

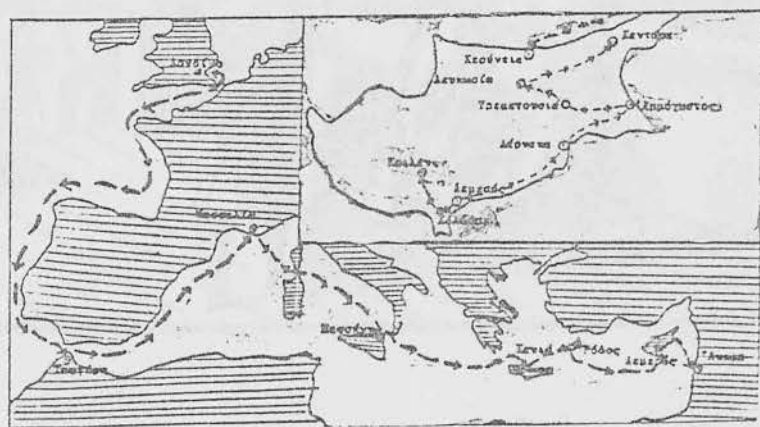
**ΤΟ ΚΑΣΤΡΟ,
Ο ΡΙΧΑΡΔΟΣ Ο ΛΕΟΝΤΟΚΑΡΔΟΣ Ή ΛΕΟΝΤΟΘΥΜΟΣ
ΚΑΙ
Η Γ' ΣΤΑΥΡΟΦΟΡΙΑ**

Το 1189 οι Βασιλείς που ανέλαβαν της εκτέλεσης της Γ' Σταυροφορίας (**Χάρτης, σελ.27**), *Φίλιππος-Αυγούστος της Γαλλίας, Ριχάρδος ο Λεοντόθυμος της Αγγλίας και Φρειδερίκος Βαρβαρόσσω της Γερμανίας*, κατεχόμενοι προς την Παλαιστίνη, κατελήφθηκαν έξω από τη Κύπρο από σφοδρότατη θύελλα, ως εκ τούτου, οι στόλοι τους να υποστούν μεγάλες απώλειες. Το πλοίο που επέβαινε ο Ριχάρδος ο Λεοντόθυμος, συνοδευόμενος και με τη μνηστή του *Βερεγγάρια, κόρη του Βασιλιά της Ναβάρρας*, προσάραξε με άλλα τρία σκάφη στη νότια παραλία του νησιού, στη πόλη Λεμεσό (**Σκίτσο, σελ.28**) ενώ τα υπόλοιπα σκάφη διασκορπίστηκαν. Ο *Ισαάκιος Κομνηνός, Βυζαντινός αυτοκράτορας και Βασιλιάς της Κύπρου* έμαθε για το ναυάγιο των Αγγλικών σκαφών, έφτασε στη Λεμεσό με ένα μέρος του στρατού του, έχοντας ως πρόθεση να διώξει τα αγγλικά πληρώματα και τον Βασιλιά Ριχάρδο το Λεοντόθυμο, σε περίπτωση, που θα προσπαθούσαν να αποβιβαστούν στη Λεμεσό. Μόλις, όμως, είδε τα αγγλικά στρατεύματα και το Βασιλιά Ριχάρδο που, ήδη, είχε αποβιβαστεί στη Λεμεσό, κατελήφθηκε από φόβο και γύρισε στα ενδότερα του νησιού, αφήνοντας τη Λεμεσό αφρούρητη στα χέρια των Άγγλων ναυαγών. Ο Ριχάρδος αντιλήφθηκε τους φόβους των κατοίκων της πόλης, μετά την αποχώρηση του Ισαάκιου, γι'αυτόν, όμως, οι φόβοι των κατοίκων ήταν αδικαιολόγητοι. Έτσι, αμέσως, έστειλε δύο ιππότες για να διαβεβαιώσουν τους κατοίκους, ότι, ο Βασιλιάς δεν έρχεται ως εχθρός, ούτε ως επιδρομέας, αλλά, ως φίλος και προστάτης. Πράγματι, ενώ ο Ισαάκιος προχωρούσε προς τα ενδότερα, στο σημερινό Κοιλανίον, στρατοπεύδευσε εκεί, αναμένοντας επίθεση του Λεοντόθυμου. Ο τελευταίος, καθώς, αποβιβαζόνταν στη Λεμεσό απαγόρευσε αυστηρώς στους στρατιώτες του κάθε ενόχληση προς οποιοδήποτε πολίτη. Η συμπεριφορά αυτή του ξένου Βασιλιά προς τους κατοίκους της Λεμεσού, έκανε τους κατοίκους να τον υποδεχτούν πολύ φιλικά, για να μην πούμε εγκάρδια. Δύο ημέρες μετά την αποβίβαση του, ο Ριχάρδος έστειλε

δύο μοναχούς και τον *Νορμανδό ευγενή Γουλιέλμο ντε Πράγους* προς τον Ισαάκιο, προσκαλώντας τον σε προσωπική συνάντηση. Ο Ισαάκιος δέχθηκε τη πρόσκληση και έφτασε με το μεγαλύτερο μέρος του στρατού του στο σημερινό *Κολόσσι* και από εκεί, συνοδευόμενος μόνο με τους επιτελείς του, πήγε στο στρατόπεδο των Άγγλων στη Λεμεσό. Εκεί, διεξάχθηκαν διαπραγματεύσεις, που όπως φάνηκε, έληξαν σε συνενόηση, δεδομένου ότι ο Ισαάκιος υποσχέθηκε ότι αν οι σταυροφόροι δεν κυριεύσουν το νησί, θα επέτρεπε στους σταυροφόρους να αγοράζουν τρόφιμα από το νησί χωρίς να πληρώνουν φόρους. Παρ'όλα αυτά, όμως, τα πράγματα πήραν άλλη τροπή μετά το χωρισμό των δύο ηγεμόνων. Ο Ισαάκιος, εκ των υστέρων, έδειξε, ότι, δέχθηκε τη συνέντευξη με το Ριχάρδο με το μόνο σκοπό να πληροφορηθεί για τα σχέδια και τις δυνάμεις του Ριχάρδου, θεώρησε, δε, τις δυνάμεις του Ριχάρδου ασθενείς και ότι ο Ριχάρδος θα πήγαινε στους Άγιους τόπους και επομένως, δε θα επιχειρούσε οποιαδήποτε εκστρατεία στο εσωτερικό του νησιού. Μόλις έφτασε, δε, στο Κολόσσιον έγραψε προς το Ριχάρδο να φύγει αμέσως από το νησί, αλλιώς, θα τον θεωρήσει αυτόν ως εχθρό. Όπως ήταν επόμενο, η συμπεριφορά αυτή του Ισαάκιου όργισε τον Άγγλο Βασιλιά και διέταξε αμέσως να αποβιβαστεί το ιππικόν του. Κατά τη μάχη που ακολούθησε, ο Ισαάκιος Κομνηνός ηττήθηκε και ο Ριχάρδος εγκαταστάθηκε μόνιμα στη Λεμεσό. Έτσι, ανενόχλητος εκτέλεσε τους γάμους του με τη Βερεγγάρια στις 12 Μαΐου (**Γκραβούρα, σελ.29**) στο αρχαίο μονόκλιτο Βυζαντινό Ναό του Αγίου Τυχωνός. Μετά από αυτό, έμαθε ότι ο Ισαάκιος συγκέντρωνε τις δυνάμεις του στη πεδιάδα της Μεσαορίας. Έτσι, κινήθηκε ο ίδιος από τη ξηρά κατά του Ισαάκιου και έστειλε από τη θάλασσα το Γουϊδωνα Λουζινιάν, που μόλις είχε έρθει στη Λεμεσό, με εντολή ως αρχηγός του στόλου να πολιορκήσει την Αμμόχωστο, που τότε ήταν ο κυπριακός ναύσταθμος. Ο Ριχάρδος συνάντησε τα στρατεύματα του Ισαάκιου, που αποτελούνταν από 1000 ιππείς και 6000 πεζούς, κακώς όμως οπλισμένους, στη Τριμηθούντα. Εκεί, έγινε μεγάλη μάχη, όπου παρόλο το μικρότερο αριθμητικά στρατό του, 100 ιππείς και 4000 πεζούς νίκησε τον Ισαάκιο και τους αιχμαλώτισε. Μετά από όλα αυτά, ο Ριχάρδος, απερίσπαστος πλέον, βάδισε προς τη Λευκωσία, οι κάτοικοι της οποίας, ευχαριστημένοι, όπως φαίνεται, από την τροπή των πραγμάτων, βγήκαν να τον προϋπαντήσουν και του ορκίστηκαν

πίστη. Μετά δε, ο δε Γουϊδων Λουζινιάν κατέλαβε την Αμμόχωστο και κατόπιν την Κερυνεία, ο δε Ριχάρδος τα φρούρια του Αγίου Ιλαρίωνας, του Βουφαβέντου και της Καντάρας, γίνοντας, έτσι, κύριος ολόκληρου του νησιού. Έτσι, ως κύριος του νησιού, εφάρμοσε παλιούς γερμανικούς νόμους, δηλαδή παραχώρησε στους κατοίκους το μισό της γής, το δε άλλο μισό το κράτησε ο ίδιος κατ'αρχάς, και στη συνέχεια, το διένειμε ως φέουδα στους Άγγλους ιππότες με την προϋπόθεση ότι όφειλαν να εκλέγονται από το στρατό για τη φρούρηση του νησιού, εισάγοντας έτσι, πρώτος, το φεουδαρχικό σύστημα που έμελλε να διατηρηθεί μέχρι τη κατάκτηση της Κύπρου από τους Τούρκους. Κατόπιν, αφού τακτοποίησε τη φρουρά και διόρησε ως τοποτηρητές του στο νησί τους *Ριχάρδο Καμπίλλ* και *Ροβέρτον Τορνχάμ*, απέπλευσε για να συναντήσει τους σταυροφόρους που πολιορκούσαν την Πτολεμαΐδα. Μετά την αποχώρηση του Ριχάρδου του Λεοντόθυμου από την Κύπρο, κατά την οποία, άπειρα λάφυρα κίνησαν το θαυμασμό των ιπποτών του και μεταφέρθηκαν από αυτόν στην Παλαιστίνη, οι τοποτηρητές του άρχισαν να πιέζουν τους κατοίκους οι οποίοι, όπως ήταν επόμενο, εκίνησαν την αγανάκτηση των ηπίων Κυπρίων, των οποίων, οι ελπίδες για μία καλύτερη διοίκηση, διεψεύδονταν με το χειρότερο τρόπο. Πρώτοι, δε, οι κάτοικοι των χωριών στους πρόποδες του Ολύμπου επαναστάτησαν κατά των Άγγλων, χωρίς όμως καμία οργάνωση, με αποτέλεσμα, το κίνημα τους εύκολα να κατασταλλεί από τους κατακτητές. Εν τούτοις, όταν ο Ριχάρδος πληροφορήθηκε το γεγονός, και φοβούμενος μία δεύτερη επανάσταση από τους Κυπρίους, πούλησε τη νήσο (1192) αντί εκατό χιλιάδων χρυσών βυζαντινών στους Ναΐτες, επιτρέποντας σ'αυτούς, μετά την καταβολή της πρώτης δόσης, να μεταφέρουν σ'αυτήν την έδρα τους. Δια του μέτρου αυτού, έλπιζε ο Ριχάρδος ότι αφ'ενός μεν εξασφάλιζε την άμυνα της νήσου κατά τις επιδρομές των Σαρακηνών, αφ'ετέρου δε, ότι δημιουργεί σ'αυτήν βάση υποστήριξης των αγγλικών δυνάμεων στην ανατολή και του αγώνα των Εσπερίων υπέρ των Χριστιανών. Οι Ναΐτες εγκαταστάθηκαν, κατόπιν τούτου, στη πρωτεύουσα της νήσου, Λευκωσία και αφού επισκεύασαν το φρούριο της, άρχισαν να φέρονται προς τους Κυπρίους τυραννικώτατα, επιβάλλοντας εκτός από τους ήδη υπάρχοντες, φόρους άλλους μεγαλύτερους. Αυτό οδήγησε τους κατοίκους σε συνωμοσία και στάσεις, τις οποίες κατάφεραν να καταπνίξουν οι Ναΐτες,

αντιλαμβάνοντας τελικά, ότι ήταν αδύνατο για αυτούς να κρατήσουν τη Κύπρο. Γι'αυτό και παρακάλεσαν το Ριχάρδο να θεωρήσει άκυρη τη συμφωνία, να επιστρέψουν σ'αυτόν το προκαταβληθέν ποσό και να καταλάβει, πάλι, κάτω από τη κατοχή του, τη νήσο. Τότε, ο Γουϊδων Λουζινιάν, στον οποίο έγινε αναφορά προηγουμένως, ζήτησε από το Ριχάρδο να παραχωρήσει σ'αυτόν την Κύπρο αντί των εκατό χιλιάδων χρυσών βυζαντίων, παραχωρώντας του επιπλέον τα δικαιώματα του, επί του θρόνου της Ιερουσαλήμ και τη ηγεμονία της Τύρου, την οποία ο Ριχάρδος είχε την πρόθεση να δώσει στον ανηψιό του, *Ερρίκο της Καμπανίας*. Ο Ριχάρδος δέχτηκε τις προτάσεις του Γουϊδωνος και έτσι, η Κύπρος περιήλθε στο οίκο των Λουζινιανών με τον οποίο, πρόκειται να δει ημέρες ευημερίας και ακμής, ο δε ορθόδοξος κλήρος να αναγράψει στην ιστορία του λαμπρές σελίδες εθνικής δράσης.¹



Χάρτης : Χάρτης που δείχνει την πορεία του Ριχάρδου του Λεοντόκαρδου κατά την Γ' Σταυροφορία καθώς και ολόκληρη την Κύπρο.²

¹ Δρανδάκης Παύλος-Μεγάλη Ελληνική Εγκυκλοπαιδεία-Εκδοτικός Οργανισμός "Ο Φοινίξ"-Έκδοση Δεύτερη-Τόμος 15ος, σελ. 424,425

² Γραϊκός Κώστας-Κυπριακή Ιστορία-Λευκωσία 1980-Τόμος 1ος, σελ. 126



Σκίτσο : Ο Ριχάρδος φτάνει στη Λεμεσό.³

³ Πολυδώρου Π. Ανδρέα-Ιστορία της Κύπρου-Λευκωσία 1985-Έκδοση Δ', σελ. 48



Γκραβούρα : Μετά την κατάκτηση της Κύπρου, ο Βασιλιάς της Αγγλίας Ριχάρδος Α΄ συνέχισε την πορεία του για τους Άγιους Τόπους, όπου, όμως, δεν πέτυχε την απελευθέρωση της Ιερουσαλήμ. Τον συνόδευσαν εκεί και η σύζυγος του Βερεγγάρια και η αδελφή του, Ιωάννα της Σικελίας. Στην παλαιά, αυτή, γκραβούρα εικονίζεται η Βερεγγάρια ενώ αναχωρεί από την Κύπρο για την Παλαιστίνη.⁴

⁴ Παυλίδης Αντρος-Ιστορία της Νήσου Κύπρου-Εκδόσεις Φιλόκυπρος-Λευκωσία 1987-Τόμος 3ος (Από 1192μ.χ.-1571μ.χ.), σελ. 367

ΠΕΡΙΓΡΑΦΗ ΤΟΥ
ΚΑΣΤΡΟΥ

ΟΙ ΕΞΩΤΕΡΙΚΟΙ ΧΩΡΟΙ ΤΟΥ ΚΑΣΤΡΟΥ

Το γεροχτισμένο Κάστρο της Λεμεσού με τις ψηλές ταράτσες που τις περιζώνουν βαριές πολεμίστρες και με τους δύο τους πύργους, τον έναν στα ανατολικά και τον άλλον προς τη δύση, ορθώνεται στο κέντρο μίας ευρύχωρης πλατείας με λίγα δέντρα, τριγυρισμένης από κάθε λογής κτίρια, σπίτια και λαϊκά τα περισσότερα μαγαζιά και εργαστήρια. Στα παλαιότερα χρόνια, το Κάστρο τούτο ήταν ένα κτίριο διαφορετικό από το βλέπουμε σήμερα.¹ Σήμερα, το σχήμα των εξωτερικών τειχών, τα οποία τείχη έχουν επιβλητική φρουριακή γραμμή, είναι ακανόνιστο ορθογώνιο και η περίμετρος του, η οποία περικλείει έκταση 1100 περίπου τετραγωνικών μέτρων, είναι λίγο μεγαλύτερη των 140 μέτρων.

Το ύψος του οικοδομήματος ποικίλλει από 10 έως 14 μέτρα περίπου και είναι κτισμένο κάθετα ως προς την επιφάνεια του εδάφους. Το δε πάχος των εξωτερικών τοιχών ξεπερνά τα 2,5 μέτρα (**Φωτό 18,20,21,23**). Περιμετρικά του τοίχους, βρίσκονται δύο εξοχές σε ύψος 6 και 9 μέτρων περίπου από το έδαφος που αποσκοπούν στην απομάκρυνση των νερών της βροχής, ούτως ώστε, να μην διαβρώνονται τα εξωτερικά τείχη.

Η πρώτη ύλη που χρησιμοποιήθηκε για την κατασκευή του όλου φρουρίου και κατ'έπекταση των εξωτερικών τειχών, είναι ασβεστόλιθοι και πωρόλιθοι, που προέρχονται από ομοιογενή πετρώματα. Τους πωρόλιθους, ως μαλακότερους από τους ασβεστόλιθους, τους χρησιμοποιούσαν, κυρίως, στις καμάρες και στα διάφορα ανοίγματα. Οι πωρόλιθοι χρησιμοποιήθηκαν, ακόμα, για την κατασκευή διαφόρων διακοσμητικών στοιχείων του φρουρίου (**Φωτό 37,34**). Όλα τα εξωτερικά μέρη, όμως, έχουν κατασκευασθεί κυρίως με κατεργασμένους και μισοκατεργασμένους συμπαγείς ασβεστόλιθους που η προέλευση τους πιθανολογείται να είναι από τους λόφους που περιτριγυρίζουν την πόλη της Λεμεσού, δηλαδή αυτούς των χωριών, Αγίας Φύλλας, Φασουλά και Πολεμιδίων. Ως συγκολλητική ύλη, χρησιμοποιήθηκε ο τύπος του "αεροπαγές κονιόματος", το οποίο κονίομα αποτελείται από ασβέστη, άργιλο και άμμο. Για την κατασκευή των λαξευτών λιθοδομών, ακολουθήθηκε το

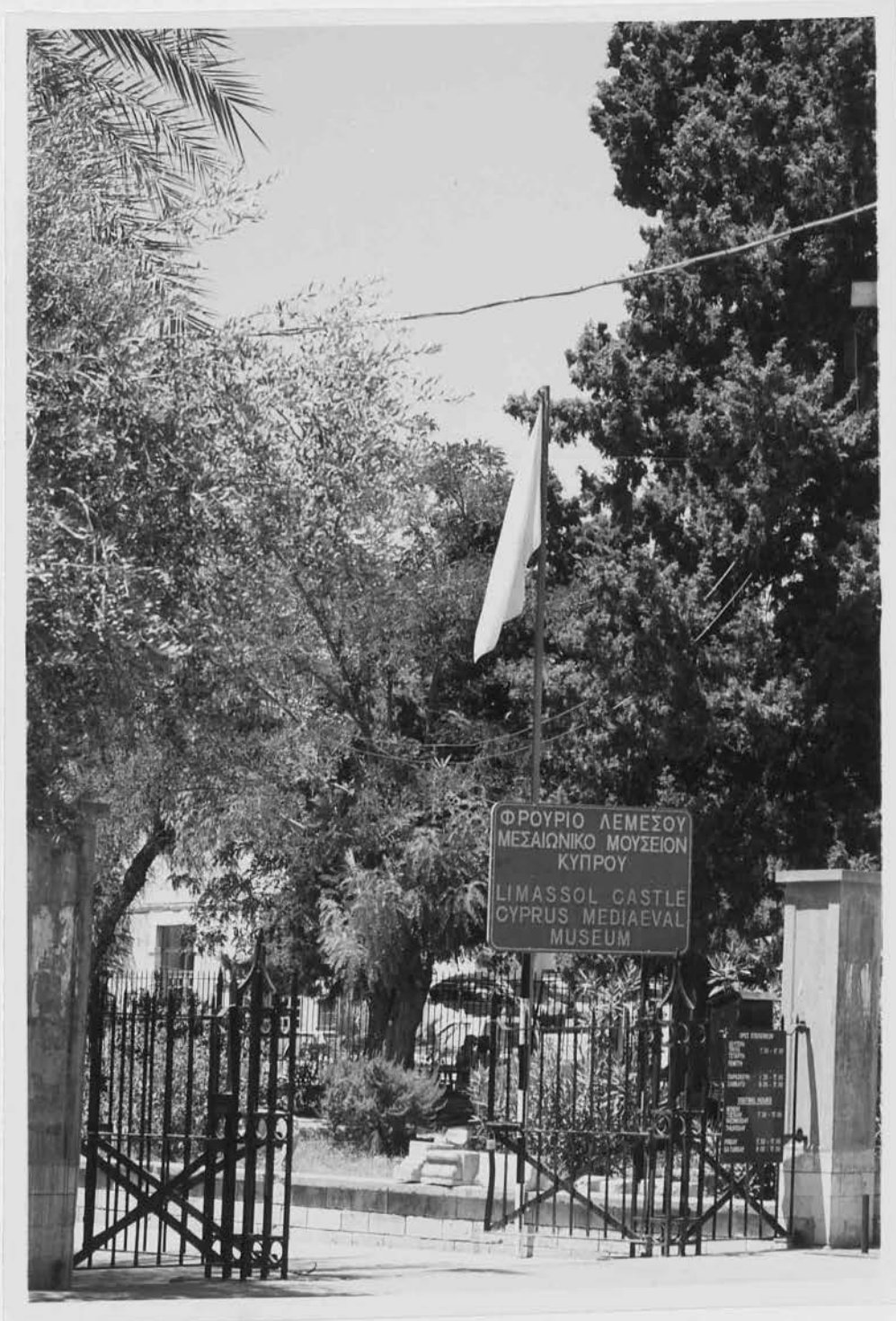
¹ Ταρσούλη Αθηνά-Εγκυκλοπαίδεια "ΚΥΠΡΟΣ"-Εκδόσεις Άλφα ΙΜΣκαζίκη-Αθήνα 1963-Τόμος Β', σελ. 202

ισόδομο και ισοϋψές σύστημα δόμησης - κατά τη δόμηση αυτή, κύρια πρόνοια λάμβανε η καλή εμπλοκή των πετρών σε όλες τις διαστάσεις. Έτσι, για την καλή έδραση των επιφανειών τους, τοποθετούνταν οι πέτρες με την μεγάλη επιφάνεια οριζόντια και όχι όρθιες. Επίσης, καθ' ύψος 2-2,5 μέτρων διατάσσεται μία στρώση οριζοντίωσης των πετρών. Οι αρμοί δεν ξεπερνούν τα 3 εκατοστά, καθώς, επίσης, αποφεύγονται οι κατακόρυφοι αρμοί. Όλα τα προαναφέρντα στοιχεία, έχουν ως αποτέλεσμα την μεγαλύτερη δυνατή συνοχή μεταξύ των λιθών και την αύξηση της στερεότητας και αντοχής των τοιχών. Οι λιθοξόοι για την κατεργασία των λιθών χρησιμοποιούσαν τη βαρία, τα καλέμια, μικρό κασμά καθώς και ένα εργαλείο με τη μορφή διπλού πέλεκα. Τη μεγαλύτερη προσοχή στην επεξεργασία των λιθών απαιτούσαν οι έδρες των λιθών και ιδιαίτερα, το πρόσωπο τους, δηλαδή, η πλευρά η οποία έμενε ελεύθερη στην τοιχοδομή. Αυτήν την πλευρά την επεξεργάζονταν με ξέστρο-βούρτσα και μ' αυτό τον τρόπο αποκτούσε μισολεία εμφάνιση.

Οι εξωτερικές πλευρές του Κάστρου χρειάζονταν συχνή συντήρηση η οποία έγκειτο στο να διατηρούνται τα τείχη καθαρά από διάφορα θαμνώδη φυτά, ώστε να εμποδίζεται η αναρρίχηση σε αυτά και ταυτοχρόνως, να αποφεύγεται η αποσάθρωσή τους.

Μία και μοναδική είναι, σήμερα, η είσοδος στον εξωτερικό περίβολο του Κάστρου, που φιλοξενεί το Μεσαιωνικό Μουσείο της Κύπρου (**Φωτό 13**), το οποίο βρίσκεται στην ανατολική πλευρά του κάστρου επί της οδού *Ριχάρδου και Βερεγγαρίας*. Από την είσοδο αυτή, ξεκινάει πλακόστρωτος διάδρομος που οδηγεί στο προαύλιο του Κάστρου (**Φωτό 14,17**) μέσω μίας ευθύγραμμης κλίμακας με πλατύσκαλο (**Φωτό 15**). Κάτω αριστερά της κλίμακας, υπάρχει εκτεθειμένο σε πέτρινη βάση, ένα κανόνι του 17ου-18ου αιώνα. Στο ύψος του πλατύσκαλου της κλίμακας, αριστερά και δεξιάς αυτής, υπάρχουν δύο πυροβολεία που αποτελούν άνοιγμα στο τοίχος. Το πρώτο εκ των δύο, πρόκειται για πυροβολείο με παραστάδες κατόψεως μορφής τραπεζίου και χαμηλωμένου τοξοτού ανώφλι κατόψεως, ενώ, το δεύτερο άνοιγμα πρόκειται για τουφεκίστρα. Τα πυρόβολα αυτά προστάτευαν την πύλη του φρουρίου (**Φωτό 15**). Πάνω ακριβώς από την πύλη εισόδου του προαυλίου, υπάρχει μία επιγραφή. Πρόκειται για μεταγενέστερη προσθήκη, η οποία έγινε το 1901 προς

τιμή της Βασίλισσας *Victoria Reggina*, όταν στέφθηκε Βασίλισσα
(Φωτό 16).



Φώτο 13 : Η είσοδος του φρουρίου επί της οδού Ριχάρδου και Βερεγγάρια.



Φώτο 14 : Μέρος της βόρειας όψης. Στο βάθος, διακρίνεται η είσοδος στο προαύλιο του Κάστρου.



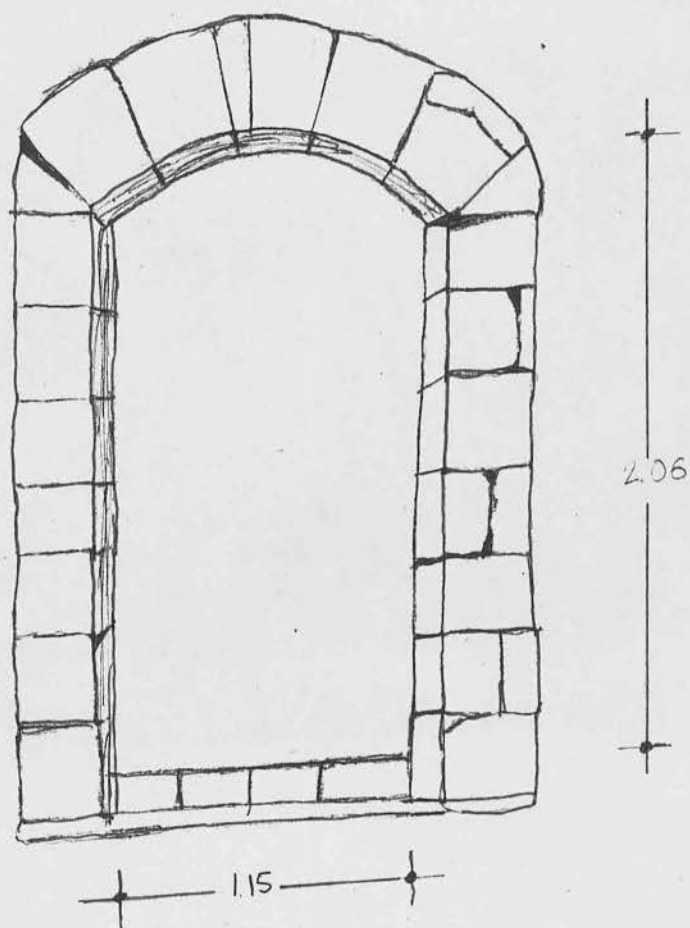
Φώτο 15 : Η είσοδος στο προαύλιο του Κάστρου με τοξοτή είσοδο. Στο πάνω μέρος της εισόδου βρίσκεται επιγραφή με χαραγμένα τα αρχικά V. R.



Φώτο 16 : Η επιγραφή στην είσοδο του Κάστρου. Πρόκειται για μεταγενέστερη προσθήκη, η οποία, έγινε το 1901 προς τιμή της Victoria Regina, όταν στέφθηκε Βασίλισσα.



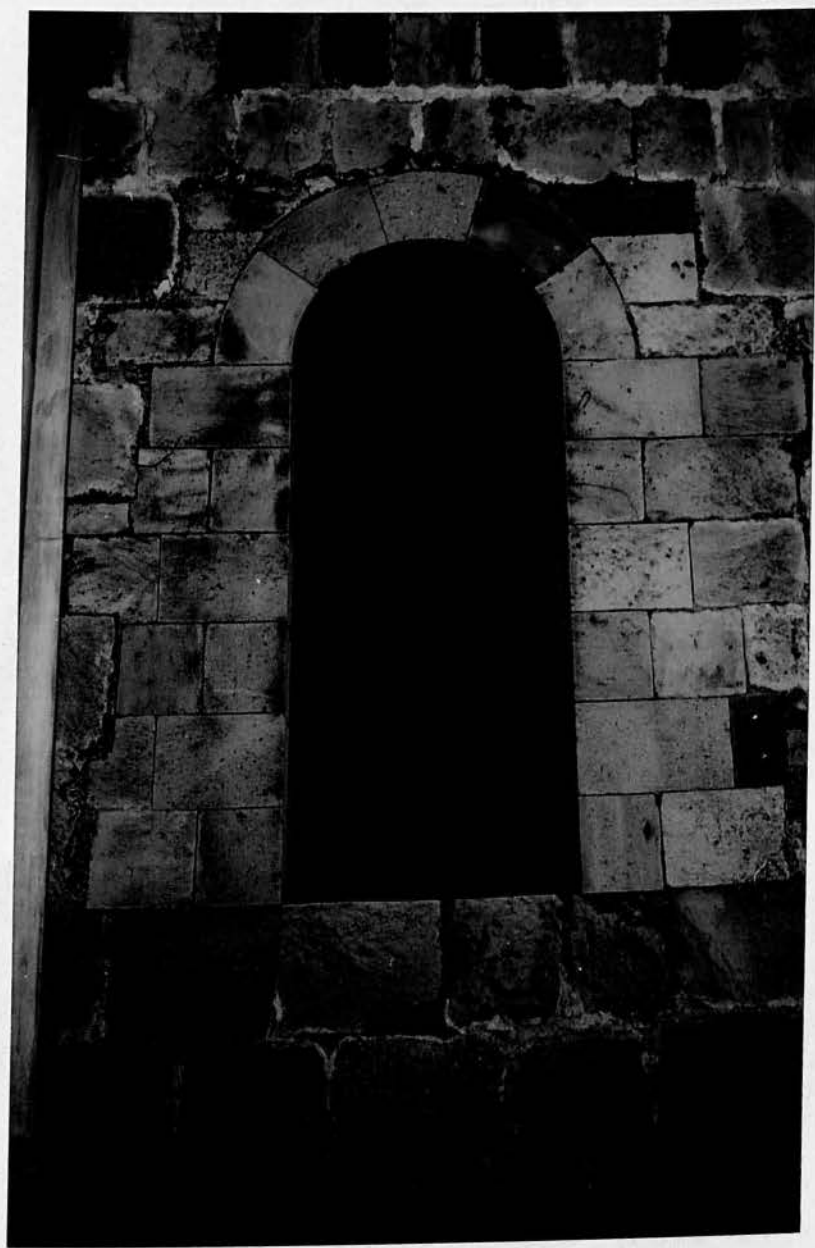
Φώτο 17 : Εσωτερική άποψη της πύλης, που οδηγεί στο προαύλιο. Διακρίνεται ο διάδρομος και η είσοδος του Κάστρου, που βρίσκεται επί της οδού Ριχάρδου και Βερεγγάριας.



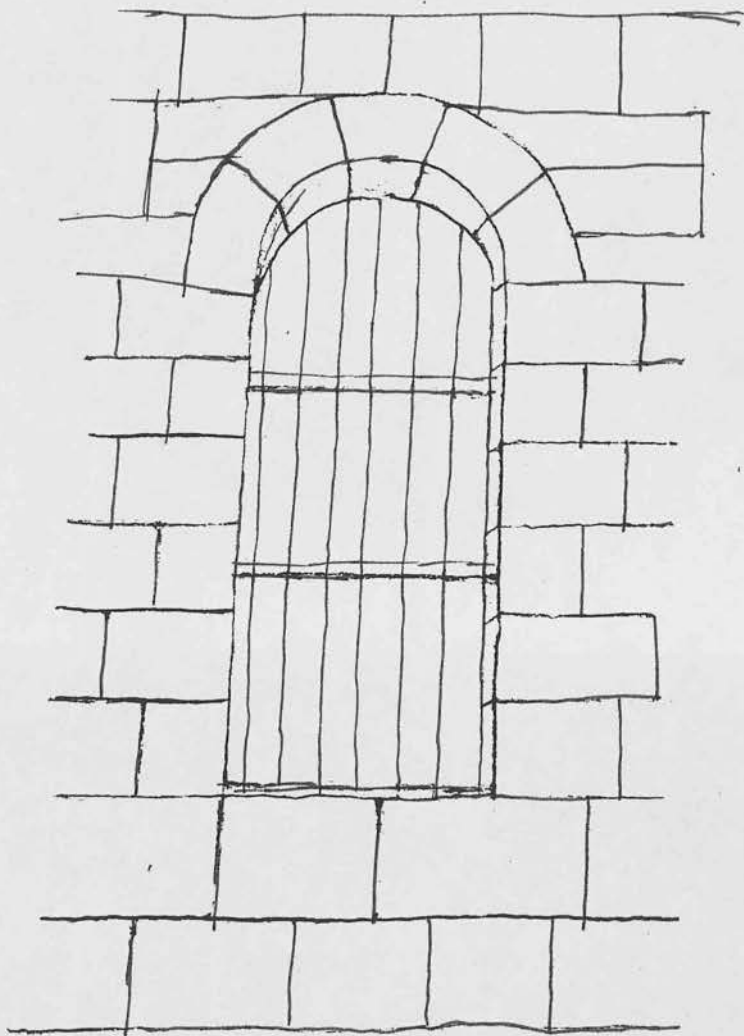
ΣΚΙΤΣΟ : Η πύλη που οδηγεί στο προαύλιο.



Φώτο 18 : Η δυτική όψη του Κάστρου. Διακρίνονται τα τρία παράθυρα της αίθουσας με τα σταυροθολία (βλέπε **φώτο 30,50,51,52,53**) που ανοίχθηκαν κατά την περίοδο της τουρκοκρατίας 1570-1878 μ.χ.



Φώτο 19 : Παράθυρο ισογείου στη δυτική όψη. Η πίσω όψη του παραθύρου διακρίνεται στη **φώτο 54**.



ΕΚΙΤΣΟ : Παράθυρο δυτικής όψης.



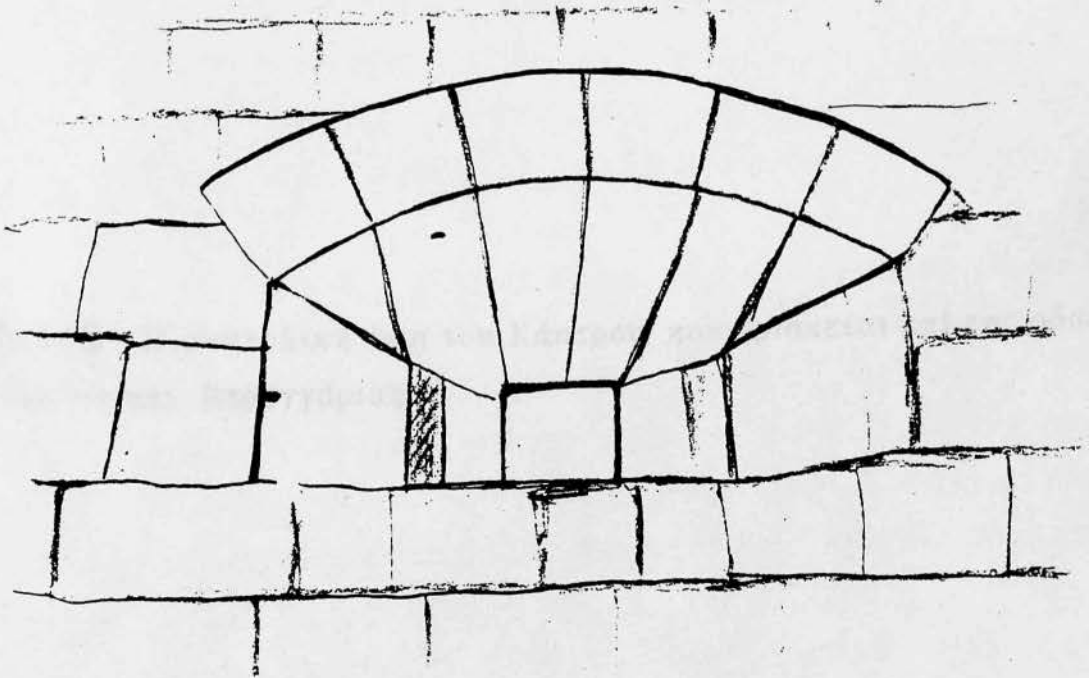
Φώτο 20 : Νοτιοανατολική όψη του Κάστρου.



Φώτο 21 : Νότια όψη του Κάστρου.



Φώτο 22 : Κανόνι στο βόρειο μέρος του προαυλίου.



ΣΚΙΤΣΟ



Φώτο 23 : Η ανατολική όψη του Κάστρου, που βρίσκεται επί της οδού Ριχάρδου και Βερεγγάριας.

ΟΙ ΕΣΩΤΕΡΙΚΟΙ ΧΩΡΟΙ ΤΟΥ ΚΑΣΤΡΟΥ

Το αρχικό κάστρο ήταν πολύ μεγαλύτερο απ' αυτό που σώζεται σήμερα. Αυτό φαίνεται καθαρά από τα τμήματα του που σώθηκαν εντειχισμένα στο σημερινό κάστρο. Πρόκειται για δύο αίθουσες, που φαίνεται ότι βρίσκονταν στο εσωτερικό του αρχικού κάστρου, αφού διασώζουν παράθυρα, σήμερα, κλειστά (**φώτο 24**), μιά και οι αίθουσες αυτές, έχουν περιβληθεί, όπως έχουμε προαναφέρει, με ισχυρό τείχος το πάχος του οποίου ξεπερνά τα 2,5 μέτρα.¹

Η μία αίθουσα είναι στενόμακρη και στα ανατολικά καταλήγει σε τείχος σχήματος τόξου κύκλου. Στο δυτικό άκρο του βόρειου τοίχους της αίθουσας αυτής, υπήρχε είσοδος που καταστράφηκε μερικώς, μετά την κατασκευή της σημερινής εισόδου στα τέλη του 16ου αιώνα. Σώζεται τμήμα ανάγλυφου περίθυρου και κυονόκρανο του ανατολικού κιονίσκου που μαζί με το ανεχόμενο ποδαρικό στήριζε το τόξο και το περίθυρο (**Φώτο 25**).

Στενόμακρα παράθυρα με ανάγλυφα τόξα και ποδαρικά εξωτερικά στο βόρειο και νότιο τείχος φώτιζαν την αίθουσα αυτή. Τα τμήματα αυτά ανήκουν στην πρώτη, ίσως φάση του κάστρου (**Φώτο 26**).

Πώς εκαλύπτετο η αίθουσα αυτή, δεν είναι γνωστό. Σήμερα στο εσωτερικό της υπάρχει υπόγειο που αποτελείται από τρία καμαροσκέπαστα επιμήκη δωμάτια. Στο υπόγειο αυτό, οδηγεί κτιστή σκάλα (**Φώτο 27**).

Στην ανατολική άκρη, του οποίου υπάρχει μία προγενέστερη χρονικά υπόγεια Βυζαντινή εκκλησία με ίχνη του ιερού και των χώρων για σκευοφυλάκια (**Φώτο 28,29,30**).

Αριστερά βρίσκεται το ισόγειο, που αποτελείται από δύο σειρές καμαροσκέπαστα κελλιά, πέντε, σε κάθε πλευρά. Αρχικά, ο διάδρομος εκαλύπτετο με καμάρα (**Φώτο 31**). Πάνω από το ισόγειο υπάρχει όροφος με την ίδια διάταξη (**Φώτο 32**).

Τόσο ο τοίχος που χωρίζει το ισόγειο από το σημερινό προθάλαμο, όσο και η σκάλα που οδηγεί στον όροφο, είναι νεώτερα (**Φώτο 33**).

Νεώτερη είναι και η κάλυψη του διαδρόμου του ορόφου που αρχικά, μέχρι το 1590, ήταν καμαροσκέπαστος (**Φώτο 31**).

¹ Μεγάλη Κυπριακή Εγκυκλοπαίδεια-Έκδοση Φιλόκυπρος-Λευκωσία 1988-Τόμος 8ος, σελ. 372,373

Η μεγάλη αυτή στενόμακρη αίθουσα ενώνεται στα δυτικά με μεγάλη ορθογώνια αίθουσα με φανερές τις επεμβάσεις που έγιναν κατά την μακράζωνη ζωή της.

Στο νοτιοδυτικό άκρο της αίθουσας αυτής, κτιστή κυκλική σκάλα (κοχλίας-**Φώτο 33**) που οδηγεί στην ταράτσα του κάστρου και σε δύο δωμάτια καμαροσκέπαστα κτισμένα πάνω από την αίθουσα αυτή.

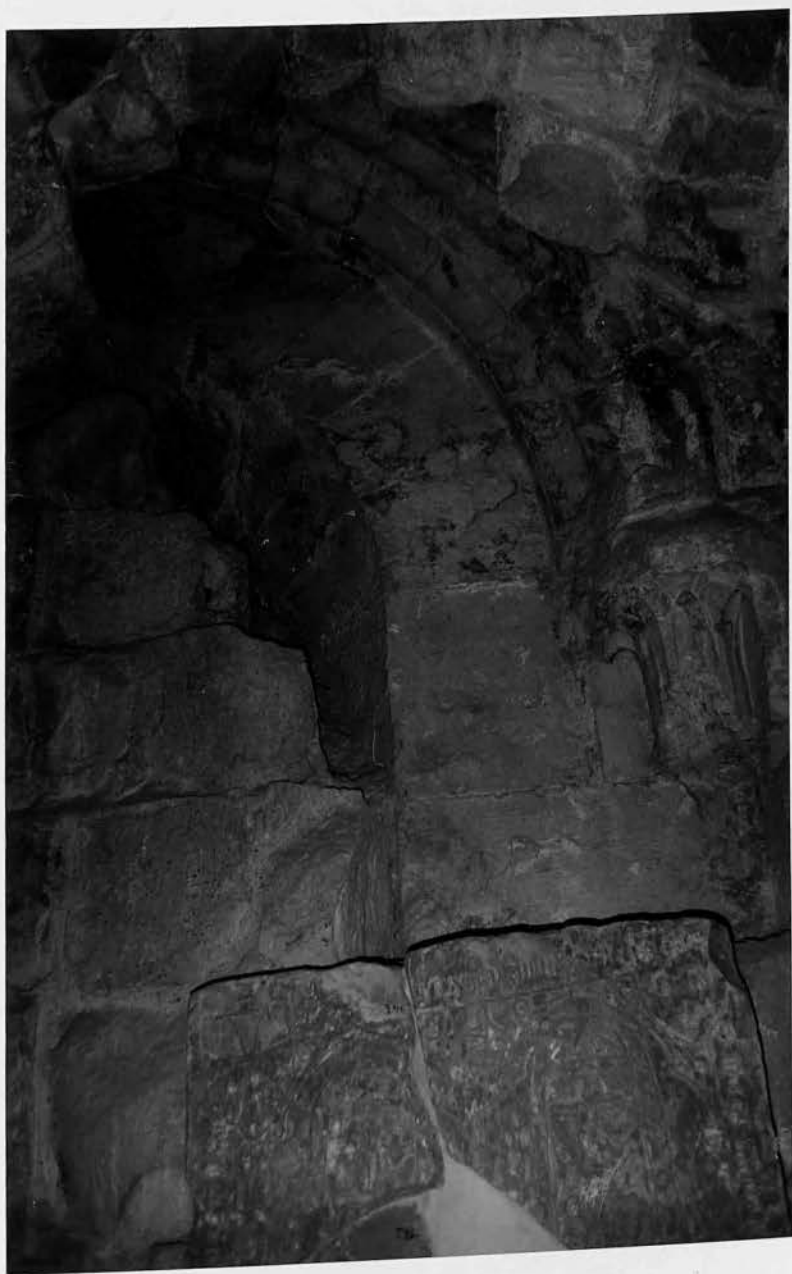
Αλλα δωμάτια υπάρχουν στο ανατολικό άκρο του κάστρου πάνω από το ανατολικό τμήμα της μακρόστενης αίθουσας.

Η αίθουσα αυτή είναι άγνωστο πώς εκαλύπτετο αρχικά. Αργότερα, ισχυρές παραστάδες στους τοίχους και ελεύθερους πεσούς στο κέντρο, στήριζαν δύο σταυροθόλια με νευρώσεις (**Φώτο 34,35,36**).

Η κατασκευή των παραστάδων αυτών, είχε ως αποτέλεσμα να κλείσουν ορισμένα παράθυρα-πολεμίστρες, στο βόρειο τοίχο. Αργότερα, αφαιρέθηκε ο κεντρικός πεσός και το βόρειο σταυροθόλιο αντικαταστάθηκε με κτιστή καμάρα που στηρίζεται στους τοίχους και σε εγκάρσιο τόξο στο μέσο της οροφής (**Φώτο 37**).

Τα σημερινά παράθυρα του δυτικού τοίχους της αίθουσας αυτής, ανοίχθηκαν κατά την περίοδο της τουρκοκρατίας (**Φώτο 38**).

Κλειστές, σήμερα, θύρες στο δυτικό τοίχο δείχνουν, ότι, η αίθουσα αυτή, επικοινωνούσε με άλλη αίθουσα στα νότια της αίθουσας αυτής. Είναι φανερό, λοιπόν, ότι το αρχικό κάστρο ήταν πολύ μεγαλύτερο και ότι οι Τούρκοι επισκεύασαν και ενίσχυσαν τους τείχους του κάστρου, που σώζονται, μετά την καταστροφή του από τους Βενετούς, και έδωσαν στο κάστρο τη σημερινή του μορφή.



Φώτο 24 : Ένα από τα κλειστά παράθυρα που βρίσκονται εντοιχισμένα στους τεράστιους τείχους του Κάστρου.



Φώτο 25 : Τμήματα αρχικής εισόδου που διακρίνονται στην εσωτερική πλευρά του βόρειου τείχους πάνω από τη σημερινή είσοδο ενσωματωμένα μέσα στον τείχο.



Φώτο 26 : Ανάγλυφα τόξα παραθύρων πού, ίσως, να ανήκουν στην πρώτη φάση του Κάστρου.



Φώτο 27 : Η σκάλα που οδηγεί στο υπόγειο.



Φώτο 28 : Τα ίχνη του ιερού Βυζαντινής εκκλησίας, που σώζονται ενσωματωμένα στο ανατολικό τοίχος του ισογείου.



Φώτο 29 : Χώροι για σκευοφυλάκια που βρίσκονται αριστερά και δεξιά του ιερού της **φωτό 28**.

ΔΩΜΑ ΤΟΥ ΚΑΣΤΡΟΥ

Στην οροφή του κάστρου μας οδηγούν δύο σκάλες από τις οποίες σήμερα μόνο η μία χρησιμοποιείται από τους επισκέπτες. Οι δύο αυτές σκάλες βρίσκονται, η μία στη νοτιοδυτική γωνία του κάστρου (**φώτο 33**) και η δεύτερη, βρίσκεται περίπου στο κέντρο του κάστρου (**φώτο 39**).

Το πανόραμα της Λεμεσού από το ψηλό δώμα του κάστρου είναι απaráμιλλο. Τριγυρίζοντας μέσα από τα βαριοχτισμένα της πεντάνια και τα ψηλότερα πεζούλια της αντικρύζουμε προς τα ανατολικά μίαν άσπρη λουρίδα γης στο σύνορο της θάλασσας. Εκεί ήταν η ακμάζουσα άλλοτε πολιτεία της αρχαίας Αμαθούνας.

Προς τα αριστερά σχεδιάζονται πράσινοι λόφοι και βουνά όπου, αναμεσά τους, βρίσκονται τα δροσερά χωριά Άγιος Αθανάσιος και Μέση Γειτονιά. Πίσω από αυτά προβάλλει ένας κωνικός λόφος. Είναι το κάστρο της Φασούλας με ερείπια αρχαίου ναού του Απόλλωνα. Προχωρώντας προς τα αριστερά ξεχωρίζουμε το άσπρο καμπαναριό του χωριού της Αγίας Φύλας (φύλαξης), με πιο πέρα, τα Πολεμίδα. Πίσω από αυτούς τους δεντρόφυτους κυματιστούς λόφους ορθώνεται και απλώνεται σαν ανάερο σύνορο το ψηλό βουνό του Τροόδους, ο Κυπριακός Όλυμπος, που σβήνει στην απόσταση μέσα από τα πολλά του παρακλάδια. Διακρίνουμε ακόμα το χωριό Ύψωνας και, κάτω βαθιά, τους απέραντους πορτοκαλεώνες του πολύδεντρου Φασουριού, που εκτείνεται σε αμέτρητα χιλιόμετρα με τους βαθίσκιωτους δρόμους του, τα αμπέλια και τα θαλερά περιβόλια του. Κυκλογυρίζοντας τα τείχη του δώματος χαιρόμαστε προς τη δύση την άποψη της αμμουδερής ακτής, που είναι η πιο αριστοκρατική πλαζ της Λεμεσού για καλοκαιρινά θαλάσσια λουτρά (**φώτο 41**).

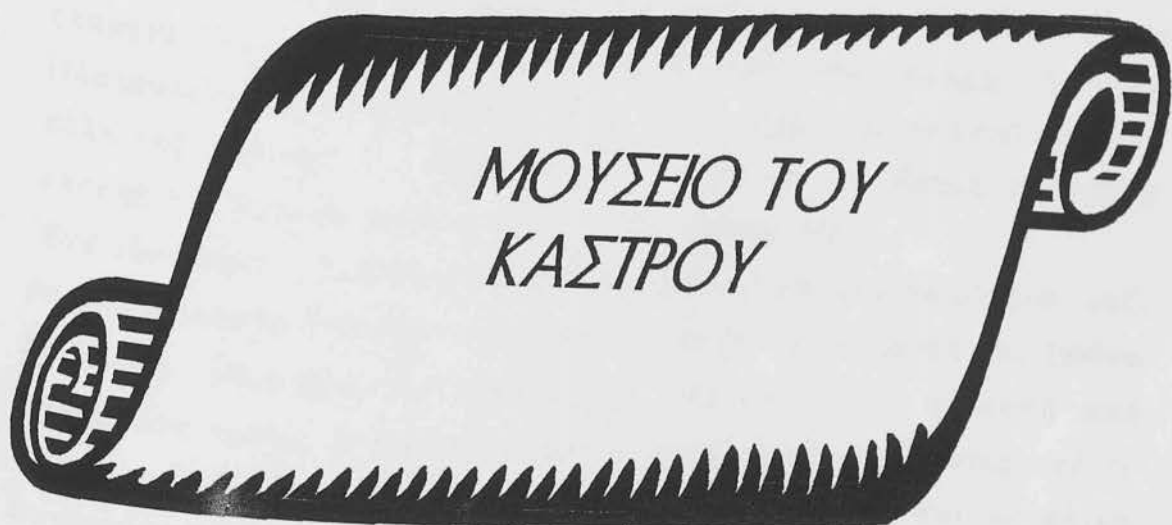
Βαθύτερα χαράζεται η γραμμή της Αλυκής, ολόασπρη το καλοκαίρι, ολογάλανη λίμνη το χειμώνα. Προς τη νότια της άκρη προβάλλει το μεσαιωνικό μοναστήρι του Αγίου Νικολάου των Γάτων (**φώτο 42**) με τα ερείπια της μονής του, που, όπως λέει μία παράδοση, χτίστηκε με εντολή της Αγίας Ελένης το 317-318 μ.χ. Από εδώ ψηλά, διακρίνεται και ο φάρος του Ακρωτηριού που φέγγει τη νύχτα στα πλοία όταν έρχονται από το ανοιχτό αιγυπτιακό πέλαγος.¹

¹ Ταρσούλη Αθηνά- Εγκυκλοπαίδεια "ΚΥΠΡΟΣ" Εκδόσεις 'Αλφα ΙΜΣκαζίκη-Αθήνα 1963-Τόμος Β', σελ. 202

Το κάστρο, όπως μαρτυρούν οι πολυάριθμες θυρίδες και θέσεις πυροβόλων, ήταν άριστο εξοπλισμένο με πυρόβολα τα οποία ήταν διατεταγμένα κατά τέτοιο τρόπο ώστε να δημιουργούν μία ισχυρή, σχεδόν άτρωτη αμυντικά ασπίδα, που μαρτυρεί την οχυρωματική αμυντική αρχιτεκτονική της εποχής.

Οι θυρίδες αυτές είναι κατασκευασμένες σε κάθε πλευρά του κάστρου ανάλογα με το μήκος του τοίχους και τον προσανατολισμό του ως εξής : στη νότια πλευρά που βλέπει θάλασσα όπου λόγω των επιδρομών, που, κυρίως, γίνονταν από θάλασσα, υπάρχουν 11 θυρίδες από τις οποίες οι έξι είναι για μεγάλα πυροβόλα και οι πέντε για ατομικά τουφέκια (**φώτο 43**). Στη δυτική πλευρά υπάρχουν τρεις θυρίδες μεγάλων πυροβόλων που σκοπεύουν προς την περιοχή του ακρωτηρίου (**φώτο 44**). Ακόμη, στην βόρεια πλευρά του δώματος του κάστρου υπάρχουν πέντε θυρίδες μεγάλων πυροβόλων που στοχεύουν στα ενδότερα του νησιού και συγκεκριμένα, προς τα χωριά Άγιος Αθανάσιος, Μέση Γειτονιά, Αγία Φύλα και Πολεμίδα (**φωτό 45**). Τέλος, στην ανατολική πλευρά του δώματος υπάρχουν δύο θυρίδες μεγάλων πυροβόλων που στόχευαν προς τη θάλασσα.

Το χώρο του δώματος συμπληρώνουν δύο μικροί πύργοι (**φώτο 46**) ύψους τριών μέτρων περίπου που βρίσκονται στα ανατολικά και δυτικά άκρα του κάστρου. Η ανατολική πλευρά του πυργίσκου αποτελεί πλευρά του όλου κάστρου. Παράλληλα προς την πλευρά αυτή και σε απόσταση δύο μέτρων, υπάρχει ένας διάδρομος που έχει τοξωτό οξυκόρυφο ανώφλι που ενώνει τη βόρεια και νότια πλευρά του δώματος και διευκόλυνε τη γρήγορη και ασφαλή μετάβαση των στρατιωτών και των εφοδίων από τη μία πλευρά στην άλλη (**φωτό 47,48**). Όμοιος πυργίσκος βρίσκεται στο δυτικό μέρος του δώματος. Στον πυργίσκο ανεβαίνουμε με μία πέτρινη σκάλα (**φώτο 49,50**). Αυτοί οι δύο πυργίσκοι κατασκευάστηκαν έτσι ώστε να καλύψουν την προεξοχή που δημιουργήθηκε κατά την κατασκευή των τρούλων και των τοξοτών αψίδων του πρώτου ορόφου, εκμεταλλευόμενη έτσι το ύψος τους για την προστασία του κάστρου.



ΜΟΥΣΕΙΟ ΤΟΥ
ΚΑΣΤΡΟΥ

ΤΟ ΜΟΥΣΕΙΟ ΜΕΣΑ ΣΤΟ ΚΑΣΤΡΟ

Στο εσωτερικό του, το κάστρο φιλοξενεί το **Μεσαιωνικό Μουσείο της Κύπρου (φώτο 51)**.

Σε μία κεντρική μακρόστενη αίθουσα, που φωτίζεται άπλετα από τζαμωτή στέγη, είναι συγκεντρωμένη και με τάξη τοποθετημένη μία περίφημη συλλογή από διάφορες αρχαιότητες που βρέθηκαν στην επαρχία της Λεμεσού : *νεολιθικά* από την Ερήμη, Σωτήρα, Πλατανίστα, Άγιο Θωμά, Ανώγυρα, της *εποχής του χαλκού* από την πόλη της Λεμεσού, την Αυδήμου, τον Πύργο και την Ερήμη, της *μέσης εποχής του χαλκού* από την Εφταγώνια **(φώτο 31)**.

Ένα ιδιαίτερο τμήμα με *κυπρομυκηναϊκά* και *μυκηναϊκά* αγγεία μαζί με άλλα γλυπτά διαφόρων περιόδων τραβούν την προσοχή μας **(φώτο 52,53,54)**. Προχωρώντας θαυμάζουμε και μία άλλη συλλογή από κοσμήματα χρυσά, ασημένια, χάλκινα, αγγεία και τερρακότες από τη Λεμεσό, Αμαθούντα, Λιμνάτη και Πολεμίδια καθώς και μεταλικά αντικείμενα **(φώτο 55,56)**.

Την εποχή του αρχαίου ελληνικού πολιτισμού διαδέχονται *εκθέματα της ρωμαϊκής εποχής* - διάφορα γυάλινα αντικείμενα, άλλα χρυσά, χάλκινα και επιγραφές.

Ιδιαίτερη συλλογή αποτελούν τα *βυζαντινά ευρήματα*. Μέσα από αυτά κατέχουν εξέχουσα θέση τα χρυσά δείγματα του θυσαυρού που βρέθηκε στο Μώλο της Λεμεσού, κάτω από δύο στρώματα άμμου, και που χρονολογούνται από την εποχή του Βυζαντινού Αυτοκράτορα Ηρακλείου 610-641 **(φώτο 57,58)**. Ένα μέρος από αυτά τα νομίσματα - 178 τον αριθμό - βρίσκεται στο Κυπριακό Μουσείο της Λευκωσίας. Εκεί πλάι βλέπουμε και μερικά γυάλινα αντικείμενα εξαιρετικής αραβικής τέχνης που βρέθηκαν στο ίδιο μέρος με το παραπάνω θυσαυρό. Στην ίδια προθήκη υπάρχουν μεσαιωνικά αγγεία, νομίσματα των Σταυροφόρων **(φώτο 59,60,61)**.

Απόσα αναφέραμε ως τώρα εξαιρετικό αρχαιολογικό και καλλιτεχνικό ενδιαφέρον παρουσιάζει ένα νεολιθικό είδωλο γυναίκας που βρέθηκε στον Άγιο Θωμά, χρονολογούμενο πριν από έξι χιλιάδες χρόνια, με γνωρίσματα της σύγχρονης σουρρεαλιστικής τέχνης, ακόμα ένα έγχρωμο άγαλμα περσικής τέχνης του 5ου π.χ.

αιώνα κ.α. Στα πλάγια της μακρόστενης αυτής αίθουσας των εκθεμάτων που αναφέραμε, υπάρχουν, μέσα στα τούρκικα κελλιά της φυλακής, σχέδια και φωτογραφίες από την κάθε αρχαιολογική τοποθεσία της επαρχίας Λεμεσού, όπως και αναπαραστάσεις αρχαίων τάφων με σκελετούς και αγγεία από διάφορες εποχές της Κυπριακής Ιστορίας (φώτο 63,62).

Κάτω από αυτή την αίθουσα του μουσείου βρίσκεται και μία άλλη όπου είναι εκτεθειμένα διάφορα γλυπτά από το 6ο αιώνα ως το 1ο αιώνα μ.χ. αιώνα : ένα άγαλμα Καρυάτιδας που κρατεί πυρσό, ελληνικής τέχνης, άλλο ασιατικό με ελληνική επίδραση, αγαλματάκι γυναίκας να φορεί μακρύ χιτώνα, περιδέριο και διάδημα, ένα ομοίωμα μεγάλης σαρκοφάγου με συμβολικές παραστάσεις των αγώνων ανάμεσα στους πρώτους Χριστιανούς και τους ειδωλολάτρες, η σαρκοφάγος τούτη βρέθηκε στο χωριό Φασούλα, στον τάφο των Αγίων Ρηγίνου και Ορέστη. Ξεχωρίζουν ακόμα ένα ωραίο κεφάλι Αφροδίτης από το Κούριον με χαριτωμένη κόμμωση και ένα ανδρικό ελληνικής αρχαϊκής τέχνης που εντύπωση κάνει το εκφραστικό χαμόγελο του προσώπου του (φώτο 64).

Αλλά και δεν μπορώ να μην εκφράσω την καλύτερη μου εντύπωση για τη θαυμαστή συντήρηση του μεσαιωνικού αυτού μνημείου - του κάστρου της Λεμεσού - με το αρχαιολογικό περιεχόμενο του μουσείου του, που οφείλεται, όπως και κάθε άλλου μνημείου της Κύπρου, στην άγρυπνη και ευσυνείδητη παρακολούθηση του εξαίρετου προσωπικού του **Τμήματος Αρχαιοτήτων Κύπρου**.²

² Ταρσούλη Αθηνά- Εγκυκλοπαίδεια "ΚΥΠΡΟΣ" Εκδόσεις 'Αλφα ΙΜ.Σκαζίκη-Αθήνα 1963-Τόμος Β', σελ. 204-206



Φώτο 51 : Η είσοδος του φρουρίου της Λεμεσού, ταυτόχρονα στο Μεσαιωνικό Μουσείο Κύπρου και γενική άποψη της πύλης του Κάστρου.



ΑΥΛΗ
ΤΟΥ ΚΑΣΤΡΟΥ

Η ΑΥΛΗ ΤΟΥ ΚΑΣΤΡΟΥ

Στην αυλή του Κάστρου υπάρχουν ορισμένα αρχαιολογικά εκθέματα όπως :

ΤΟ ΕΛΑΙΟΤΡΙΒΕΙΟ

Πρόκειται για αναστήλωση ελαιοτριβείου των Βυζαντινών χρόνων, που ήταν σε χρήση από τον 7ο ή 8ο αιώνα μ.χ. Το πιεστήριο προέρχεται εξ'ολοκλήρου από τις ανασκαφές στη τοποθεσία "Δαμεφτής" στη κοιλάδα του ποταμού Κούρη ενώ ο μύλος βρέθηκε βόρεια της Λεμεσού (**Φώτο 65**).

Ο μύλος είναι μία απλοποιημένη μορφή του ελληνιστικού και ρωμαϊκού TRAPETUM με μία μόνο μυλόπετρα (ORBIS). Το πιεστήριο αποτελεί εξέλιξη της αρχαιότερης μορφής πίεσης, που γινόταν με τη βοήθεια δοκού και πέτρινου βάρους. Εδώ, το βάρος συνδιάζεται με κοκλία που βοηθεί στη ανύψωση του, κάθε φορά που απαιτείται (**Φώτο 66**).

Αυτό το είδος πιεστηρίου που έχει τις ρίζες του στη ρωμαϊκή εποχή μας, το περιγράφει ο Πλίντος. Στην Κύπρο, χρησιμοποιήθηκε εκτός από τα ελαιοπιεστήρια και σε λήνους, που ήταν σε χρήση μέχρι πρόσφατα. (Λανια, Όμοδος)

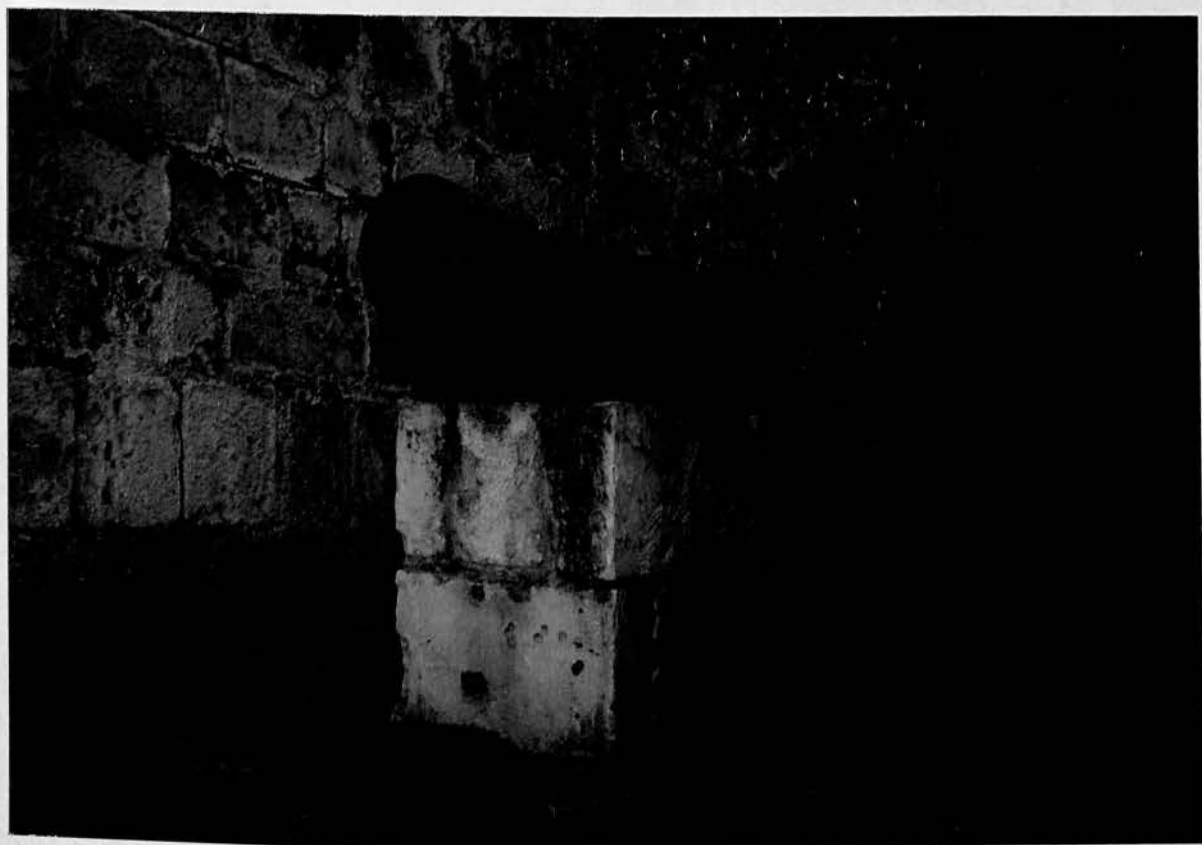
Η βάση του πιεστηρίου έχει το σχήμα Ρωμαϊκού λύχνου με ένα κυκλικό αυλάκι ολόγυρα και μία εκροή, όπου επιτρέπει στο υγρό να χύνεται στο λάκκο καθαρισμού.

Ο διαχωρισμός του λαδιού από το νερό και τις άλλες ουσίες, ήταν δυνατή, με την απλή εφαρμογή της αρχής της βαρύτητας. Το νερό που είναι βαρύτερο από το λάδι, παραμένει στο πρώτο λάκκο, ενώ, το λάδι που επιπλέει περνά από μία υπερχειλίστρα στο πλευρικό λάκκο.

Ο δεύτερος λάκκος είναι εφοδιασμένος με μικρό κοίλωμα στον πυθμένα για να μαζεύει τα κατακάθια του λαδιού.¹

ΤΟ ΚΑΝΟΝΙ

Πρόκειται για κανόνι 17ου-18ου αιώνα μ.χ. που βρίσκεται τοποθετημένο σε πέτρινη βάση στα αριστερά της κεντρικής εισόδου του Κάστρου.



Φώτο 67 : Κανόνι του 17ου-18ου αιώνα μ.χ.

ΟΙ ΕΠΙΓΡΑΦΕΣ

Πρόκειται για δύο ίδιες στήλες που βρίσκονται τοποθετημένες στην αριστερή και δεξιά γωνία της πρόσοψης της αυλής του Κάστρου. Στην κάθε όψη των στηλών αυτών, όπου η μία όψη είναι γραμμένη σε αρχαία αραβική ενώ η άλλη όψη είναι γραμμένη στην τουρκική, αναφέρονται τα εξής : *“Η κάθε πλευρά αυτού του Κάστρου είναι ένας τάφος του Ισλάμ από παλιά Δέησης στο Θεό για τις ψυχές τους.”* 1318, Έτος Εγίρας-Από την ημέρα μετακίνησης του Μωάμεθ από τη Μέκκα στη Μεδίνα.



Φώτο 68,69 : Επιγραφές.

ΦΘΟΡΑ ΤΟΥ ΚΑΣΤΡΟΥ

ΓΕΝΙΚΑ ΓΙΑ ΤΗ ΦΘΟΡΑ

Η πέτρα είναι το κυριώτερο υλικό που έχει χρησιμοποιηθεί εκτεταμένα σε πολύ μεγάλο βαθμό για την κατασκευή κτιρίων στην αρχαιότητα.

Οι φθορές στις οποίες υποβάλλονται οι αρχαιότητες οφείλονται, κυρίως, στη διάβρωση της πέτρας, με το πέρασμα του χρόνου.

Σύμφωνα με την αρχή της διάβρωσης, κάθε υλικό το οποίο εκτίθεται σ'ένα ορισμένο περιβάλλον τείνει να ισορροπήσει (να συμβιβαστεί) με τις διάφορες συνθήκες του περιβάλλοντος. Έτσι, αν οι περιβαντολλογικές συνθήκες αλλάζουν με την πάροδο του χρόνου, τότε αυτή η ισορροπία χάνεται και δημιουργείται έτσι, η αναγκαιότητα να προσαρμοστεί το υλικό στις νέες συνθήκες. Οι συνεχόμενες αυτές μεταβολές έχουν σαν συνέπεια τη μετατροπή των φυσικών ιδιοτήτων και των χαρακτηριστικών του υλικού, με αποτέλεσμα να προκαλείται η φθορά του.¹

Γενικά, τα αίτια που μπορούν να προκαλέσουν φθορά στο Κάστρο της Λεμεσού είναι :

- Η διάβρωση από την επίδραση του βρόχινου νερού.
- Η διάβρωση λόγω παγετού.
- Η διάβρωση από διαλυτά άλατα λόγω του, ότι, βρίσκεται πολύ κοντά στη θάλασσα.
- Η ατμοσφαιρική ρύπανση γιατί το κάστρο βρίσκεται στο κέντρο της πόλης.²

¹ Χαραλάμπους Δ.-Σημειώσεις Χημείας

² Περιοδικό "Αρχαιολογία"-Τεύχος 22, Μάρτιος 1987-"Η διάβρωση της πέτρας και πως θα την αποφύγετε"

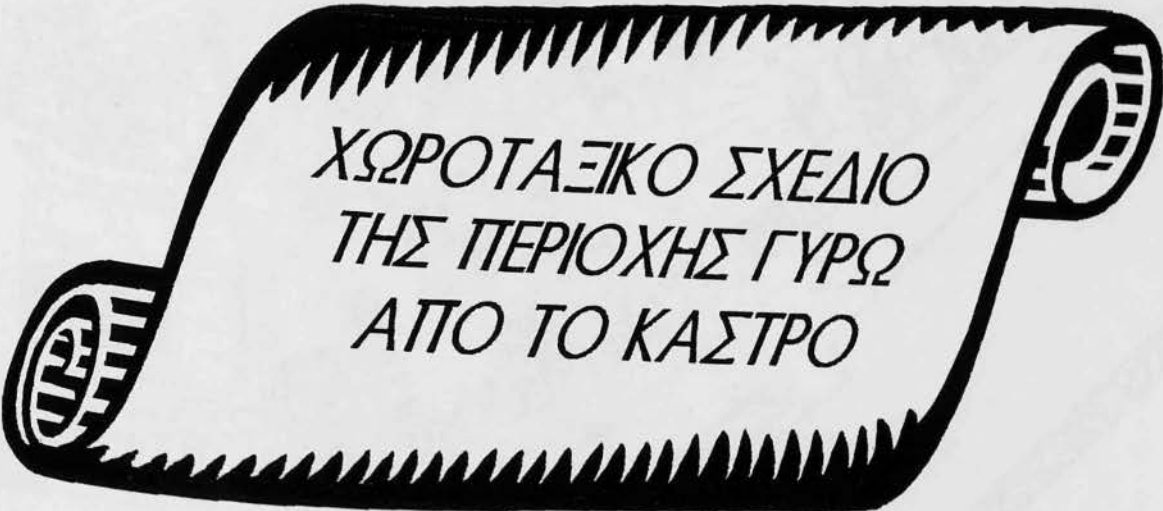
ΣΥΓΚΕΚΡΙΜΕΝΟΙ ΠΑΡΑΓΟΝΤΕΣ ΠΟΥ ΠΡΟΚΑΛΟΥΝ ΦΘΟΡΕΣ ΣΤΟ ΚΑΣΤΡΟ ΤΗΣ ΛΕΜΕΣΟΥ

Κυριώτερο αίτιο φθοράς του κάστρου είναι η επίδραση της υγρασίας. Το νερό μπορεί να εισχωρήσει στο πέτρινο υλικό με την συμπύκνωση των υδρατμών στον αέρα και με την διείσδυση των υδρατμών στο πορώδες του υλικού, καθώς, και με την αυξομείωση της θερμοκρασίας δημιουργώντας μικρορωγμές στην επιφάνεια του υλικού με αποτέλεσμα τη σταδιακή φθορά του πετρώματος.

Άλλο σημαντικό αίτιο φθοράς του κάστρου είναι τα διαλυτά άλατα, τα οποία προέρχονται από τη θάλασσα (η οποία βρίσκεται μερικά μέτρα από το κάστρο), από τη διάβρωση του ασβεστόλιθα, το διοξείδιο του θείου. Όταν το νερό, που περιέχει διαλυμένα άλατα, βρεί την ευκαιρία να εξατμιστεί τότε τα άλατα κρυσταλλώνονται μέσα στους πόρους της πέτρας, ασκώντας στα τειχώματα αυτών, μεγάλες πιέσεις με αποτέλεσμα την κατάρρευση τους.

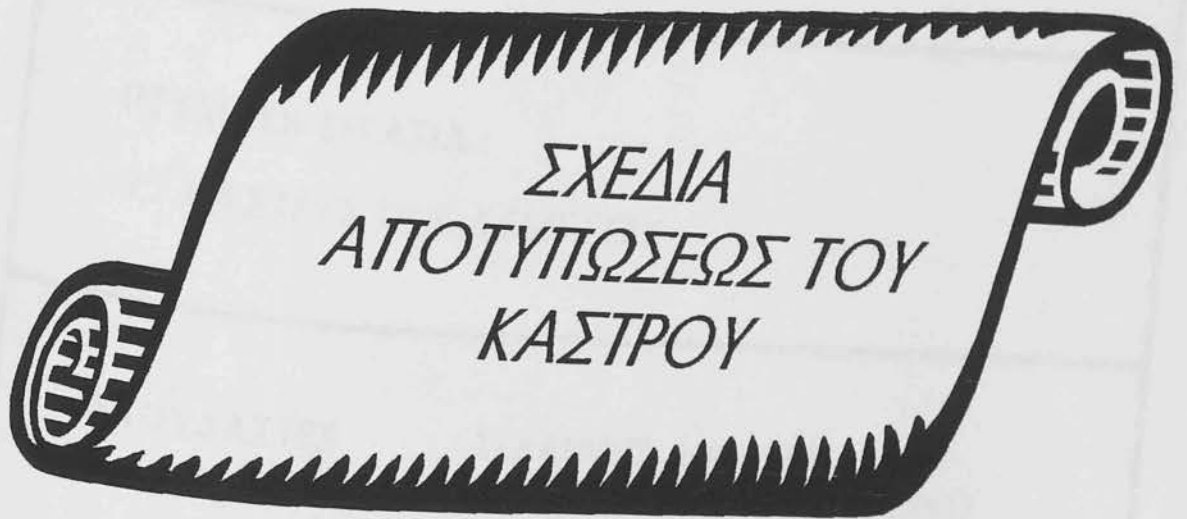
Το χειρότερο είδος φθοράς που πρέπει να αναφέρουμε είναι η φθορά που προκαλείται από τους επισκέπτες. Όσο παράξενο και αν φαίνεται, ανάμεσα στους επισκέπτες του κάστρου, πολλοί είναι αυτοί που αφήνουν πίσω τους σημάδια χαραγμένα στους τοίχους, που πολύ δύσκολα, αν όχι αδύνατα, επανορθώνονται.¹

¹ Λαμπροπούλου Βασιλή-“Διάβρωση και συντήρηση της πέτρας”, Αθήνα 1992



ΧΩΡΟΤΑΞΙΚΟ ΣΧΕΔΙΟ
ΤΗΣ ΠΕΡΙΟΧΗΣ ΓΥΡΩ
ΑΠΟ ΤΟ ΚΑΣΤΡΟ

ΕΠΙΣΤΗΜΟΝΙΚΟ ΚΑΙ ΔΙΔΑΚΤΙΚΟ ΕΡΓΟ



ΣΧΕΔΙΑ
ΑΠΟΤΥΠΩΣΕΩΣ ΤΟΥ
ΚΑΣΤΡΟΥ

Τ. Ε. Ι. ΠΕΙΡΑΙΑ
ΣΧΟΛΗ ΤΕΧΝΟΛΟΓΙΚΩΝ ΕΦΑΡΜΟΓΩΝ
ΤΜΗΜΑ : ΠΟΛΙΤΙΚΩΝ ΔΟΜΙΚΩΝ ΕΡΓΩΝ

ΠΤΥΧΙΑΚΗ ΕΡΓΑΣΙΑ :

ΤΟ ΚΑΣΤΡΟ ΤΗΣ ΛΕΜΕΣΟΥ

ΣΠΟΥΔΑΣΤΕΣ

: ΣΕΛΑΝΙΚΗΣ ΔΗΜΗΤΡΗΣ
ΧΑΡΑΛΑΜΠΟΥΣ ΧΡΙΣΤΟΦΟΡΟΣ

ΕΙΣΗΓΗΤΡΙΑ

: ΠΟΠΗ Π. ΘΕΟΔΩΡΑΚΑΚΟΥ-ΒΑΡΕΛΙΔΟΥ
ΑΡΧ. ΜΗΧ. Ε.Μ.Π. - ΚΑΘΗΓΗΤΡΙΑ

ΘΕΜΑ ΣΧΕΔΙΟΥ

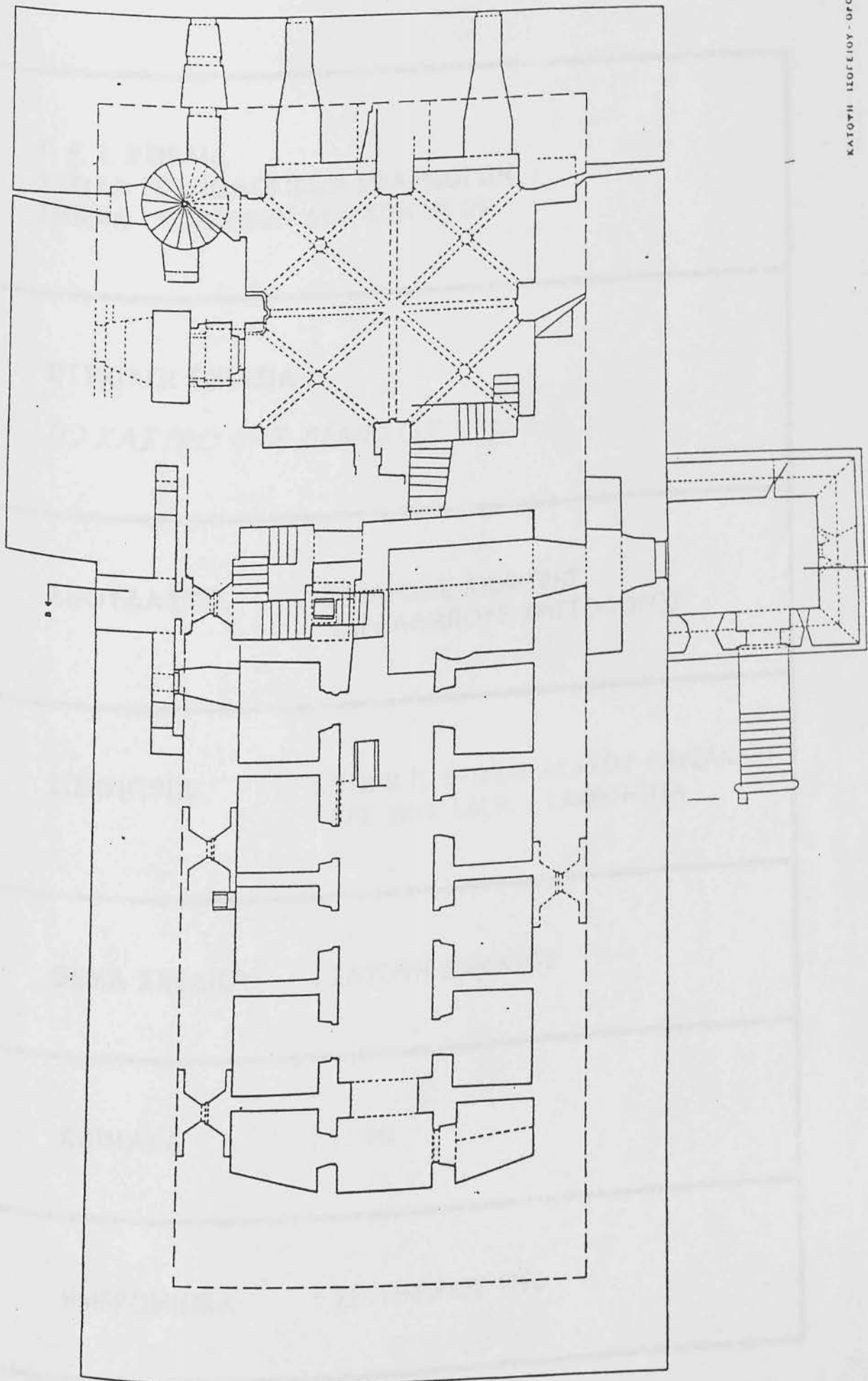
: ΚΑΤΟΨΗ ΙΣΟΓΕΙΟΥ - ΟΡΟΦΟΥ

ΚΛΙΜΑΚΑ

: 1 : 50

ΗΜΕΡΟΜΗΝΙΑ

: ΣΕΠΤΕΜΒΡΙΟΣ 1996



Τ. Ε. Ι. ΠΕΙΡΑΙΑ
ΣΧΟΛΗ ΤΕΧΝΟΛΟΓΙΚΩΝ ΕΦΑΡΜΟΓΩΝ
ΤΜΗΜΑ : ΠΟΛΙΤΙΚΩΝ ΔΟΜΙΚΩΝ ΕΡΓΩΝ

ΠΤΥΧΙΑΚΗ ΕΡΓΑΣΙΑ :

ΤΟ ΚΑΣΤΡΟ ΤΗΣ ΛΕΜΕΣΟΥ

ΣΠΟΥΔΑΣΤΕΣ

: ΣΕΛΑΝΙΚΗΣ ΔΗΜΗΤΡΗΣ
ΧΑΡΑΛΑΜΠΟΥΣ ΧΡΙΣΤΟΦΟΡΟΣ

ΕΙΣΗΓΗΤΡΙΑ

: ΠΟΠΗ Π. ΘΕΟΔΩΡΑΚΑΚΟΥ-ΒΑΡΕΛΙΔΟΥ
ΑΡΧ. ΜΗΧ. Ε.Μ.Π. - ΚΑΘΗΓΗΤΡΙΑ

ΘΕΜΑ ΣΧΕΔΙΟΥ

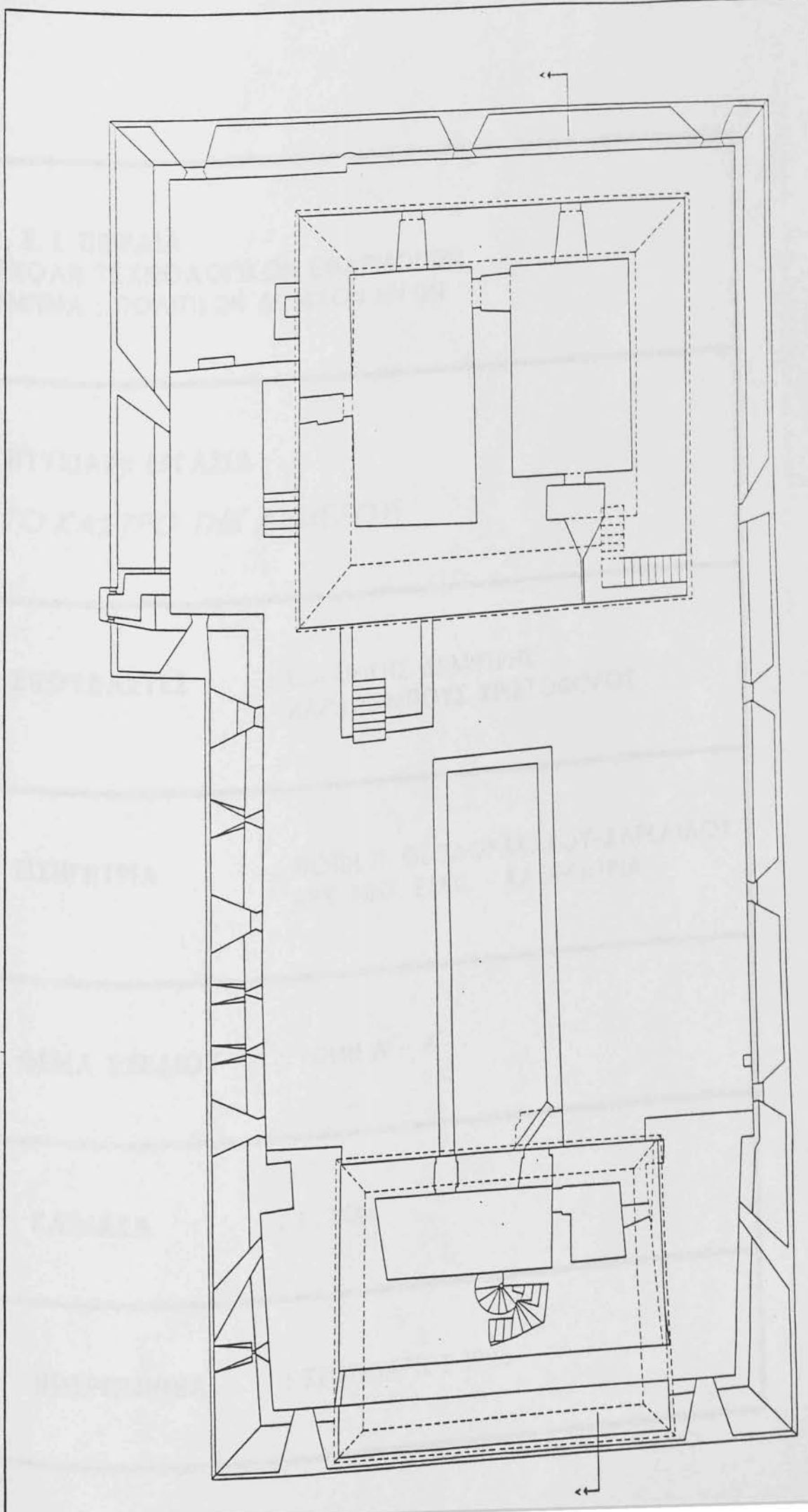
: ΚΑΤΟΨΗ ΔΩΜΑΤΟΣ

ΚΛΙΜΑΚΑ

: 1 : 50

ΗΜΕΡΟΜΗΝΙΑ

: ΣΕΠΤΕΜΒΡΙΟΣ 1996



Τ. Ε. Ι. ΠΕΙΡΑΙΑ
ΣΧΟΛΗ ΤΕΧΝΟΛΟΓΙΚΩΝ ΕΦΑΡΜΟΓΩΝ
ΤΜΗΜΑ : ΠΟΛΙΤΙΚΩΝ ΔΟΜΙΚΩΝ ΕΡΓΩΝ

ΠΤΥΧΙΑΚΗ ΕΡΓΑΣΙΑ :

ΤΟ ΚΑΣΤΡΟ ΤΗΣ ΛΕΜΕΣΟΥ

ΣΠΟΥΔΑΣΤΕΣ

: ΣΕΛΑΝΙΚΗΣ ΔΗΜΗΤΡΗΣ
ΧΑΡΑΛΑΜΠΟΥΣ ΧΡΙΣΤΟΦΟΡΟΣ

ΕΙΣΗΓΗΤΡΙΑ

: ΠΟΤΗ Π. ΘΕΟΔΩΡΑΚΑΚΟΥ-ΒΑΡΕΛΙΔΟΥ
ΑΡΧ. ΜΗΧ. Ε.Μ.Π. - ΚΑΘΗΓΗΤΡΙΑ

ΘΕΜΑ ΣΧΕΔΙΟΥ

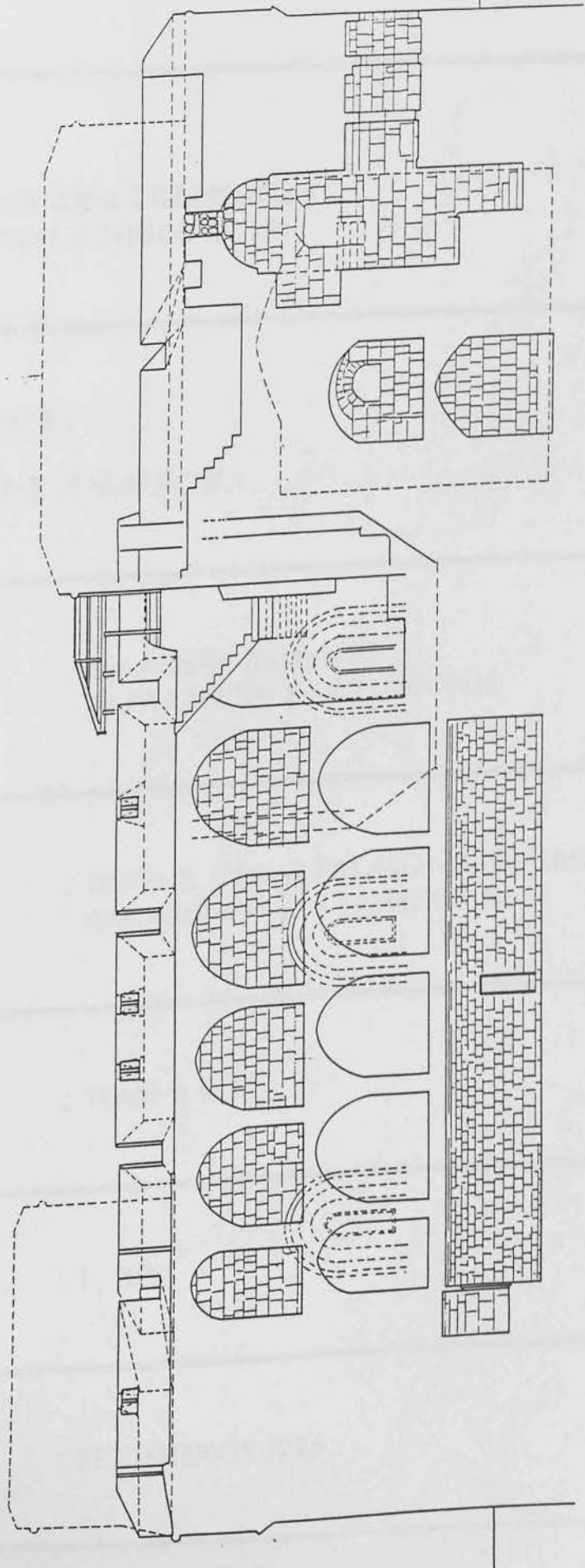
: ΤΟΜΗ Α - Α

ΚΛΙΜΑΚΑ

: 1 : 50

ΗΜΕΡΟΜΗΝΙΑ

: ΣΕΠΤΕΜΒΡΙΟΣ 1996



Τ. Ε. Ι. ΠΕΙΡΑΙΑ
ΣΧΟΛΗ ΤΕΧΝΟΛΟΓΙΚΩΝ ΕΦΑΡΜΟΓΩΝ
ΤΜΗΜΑ : ΠΟΛΙΤΙΚΩΝ ΔΟΜΙΚΩΝ ΕΡΓΩΝ

ΠΤΥΧΙΑΚΗ ΕΡΓΑΣΙΑ :
ΤΟ ΚΑΣΤΡΟ ΤΗΣ ΛΕΜΕΣΟΥ

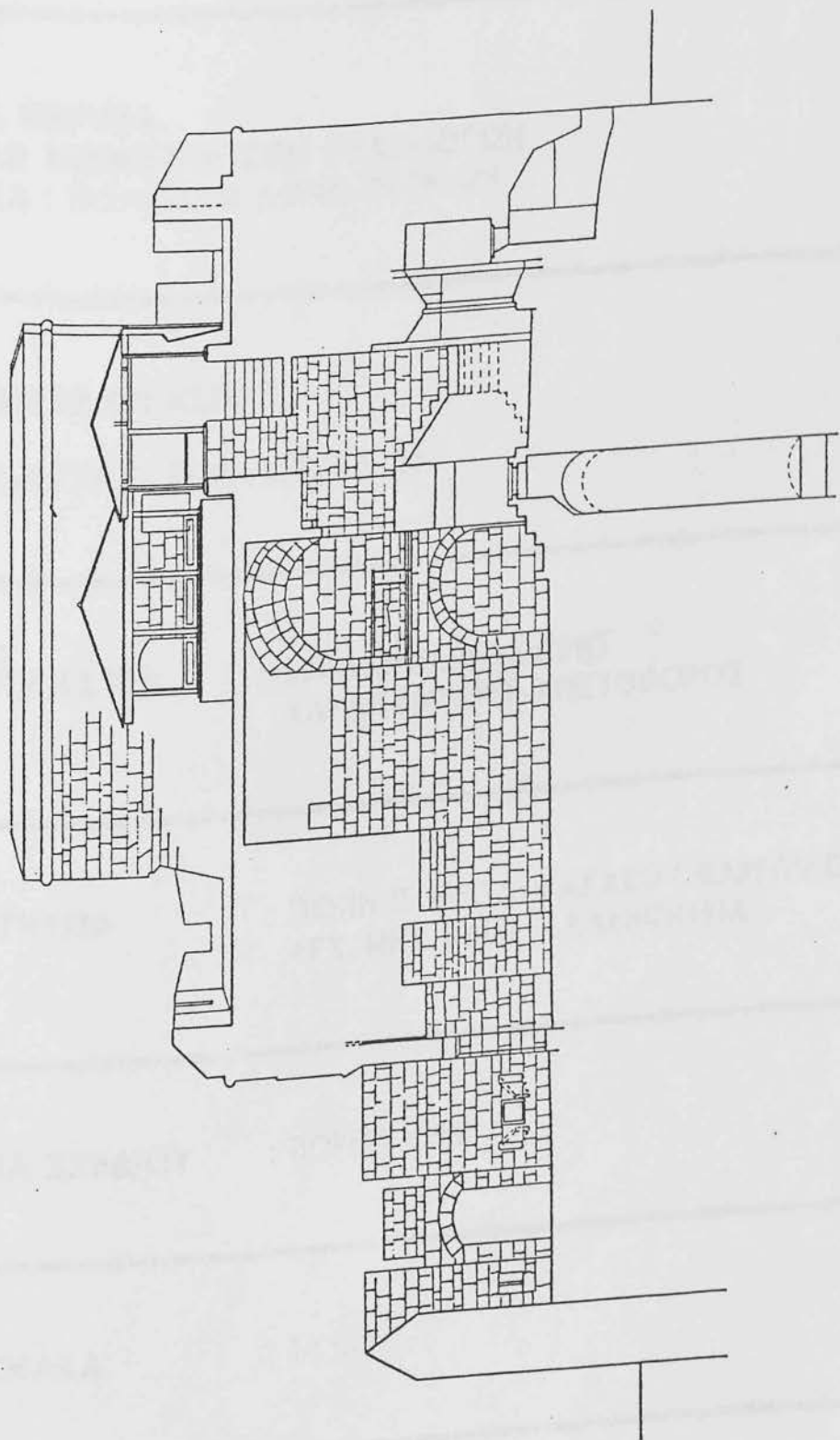
ΣΠΟΥΔΑΣΤΕΣ : ΣΕΛΑΝΙΚΗΣ ΔΗΜΗΤΡΗΣ
ΧΑΡΑΛΑΜΠΟΥΣ ΧΡΙΣΤΟΦΟΡΟΣ

ΕΙΣΗΓΗΤΡΙΑ : ΠΟΠΗ Π. ΘΕΟΔΩΡΑΚΑΚΟΥ-ΒΑΡΕΛΙΔΟΥ
ΑΡΧ. ΜΗΧ. Ε.Μ.Π. - ΚΑΘΗΓΗΤΡΙΑ

ΘΕΜΑ ΣΧΕΔΙΟΥ : ΤΟΜΗ Β - Β

ΚΛΙΜΑΚΑ : 1 : 50

ΗΜΕΡΟΜΗΝΙΑ : ΣΕΠΤΕΜΒΡΙΟΣ 1996



Τ. Ε. Ι. ΠΕΙΡΑΙΑ
ΣΧΟΛΗ ΤΕΧΝΟΛΟΓΙΚΩΝ ΕΦΑΡΜΟΓΩΝ
ΤΜΗΜΑ : ΠΟΛΙΤΙΚΩΝ ΔΟΜΙΚΩΝ ΕΡΓΩΝ

ΠΤΥΧΙΑΚΗ ΕΡΓΑΣΙΑ :

ΤΟ ΚΑΣΤΡΟ ΤΗΣ ΛΕΜΕΣΟΥ

ΣΠΟΥΔΑΣΤΕΣ

: ΣΕΛΑΝΙΚΗΣ ΔΗΜΗΤΡΗΣ
ΧΑΡΑΛΑΜΠΟΥΣ ΧΡΙΣΤΟΦΟΡΟΣ

ΕΙΣΗΓΗΤΡΙΑ

: ΠΟΠΗ Π. ΘΕΟΔΩΡΑΚΑΚΟΥ-ΒΑΡΕΛΙΔΟΥ
ΑΡΧ. ΜΗΧ. Ε.Μ.Π. - ΚΑΘΗΓΗΤΡΙΑ

ΘΕΜΑ ΣΧΕΔΙΟΥ

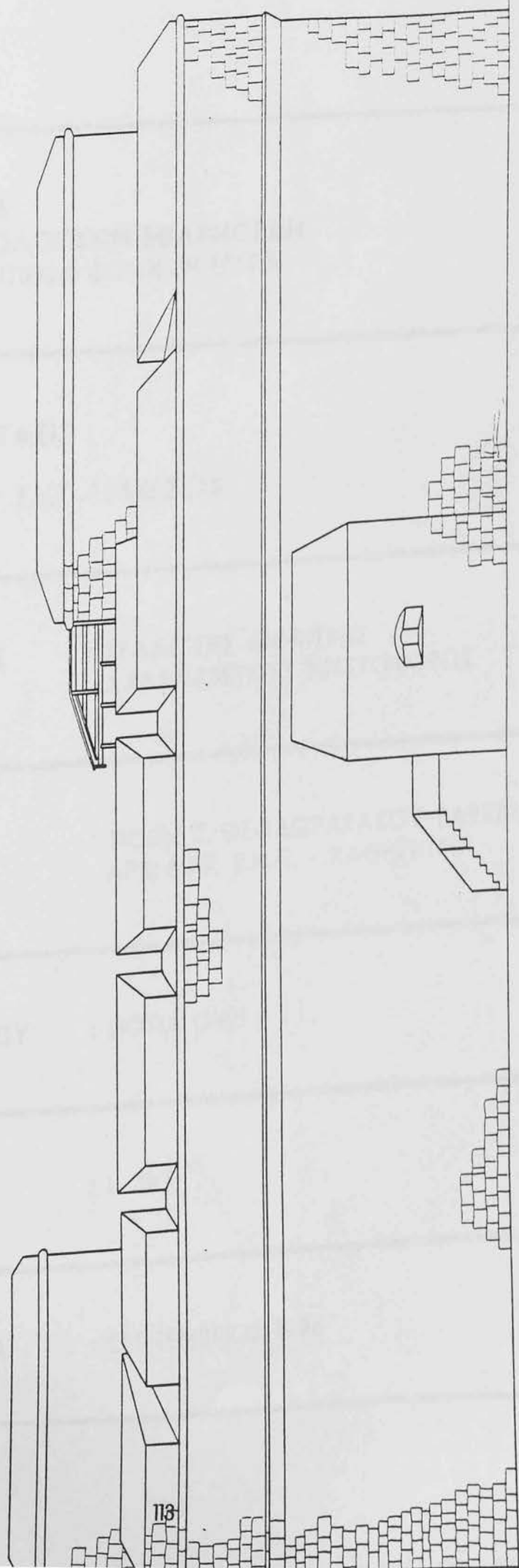
: ΒΟΡΕΙΑ ΟΨΗ

ΚΛΙΜΑΚΑ

: 1 : 50

ΗΜΕΡΟΜΗΝΙΑ

: ΣΕΠΤΕΜΒΡΙΟΣ 1996



Τ. Ε. Ι. ΠΕΙΡΑΙΑ
ΣΧΟΛΗ ΤΕΧΝΟΛΟΓΙΚΩΝ ΕΦΑΡΜΟΓΩΝ
ΤΜΗΜΑ : ΠΟΛΙΤΙΚΩΝ ΔΟΜΙΚΩΝ ΕΡΓΩΝ

ΠΤΥΧΙΑΚΗ ΕΡΓΑΣΙΑ :

ΤΟ ΚΑΣΤΡΟ ΤΗΣ ΛΕΜΕΣΟΥ

ΣΠΟΥΔΑΣΤΕΣ

: ΣΕΛΑΝΙΚΗΣ ΔΗΜΗΤΡΗΣ
ΧΑΡΑΛΑΜΠΟΥΣ ΧΡΙΣΤΟΦΟΡΟΣ

ΕΙΣΗΓΗΤΡΙΑ

: ΠΟΠΗ Π. ΘΕΟΔΩΡΑΚΑΚΟΥ-ΒΑΡΕΛΙΔΟΥ
ΑΡΧ. ΜΗΧ. Ε.Μ.Π. - ΚΑΘΗΓΗΤΡΙΑ

ΘΕΜΑ ΣΧΕΔΙΟΥ

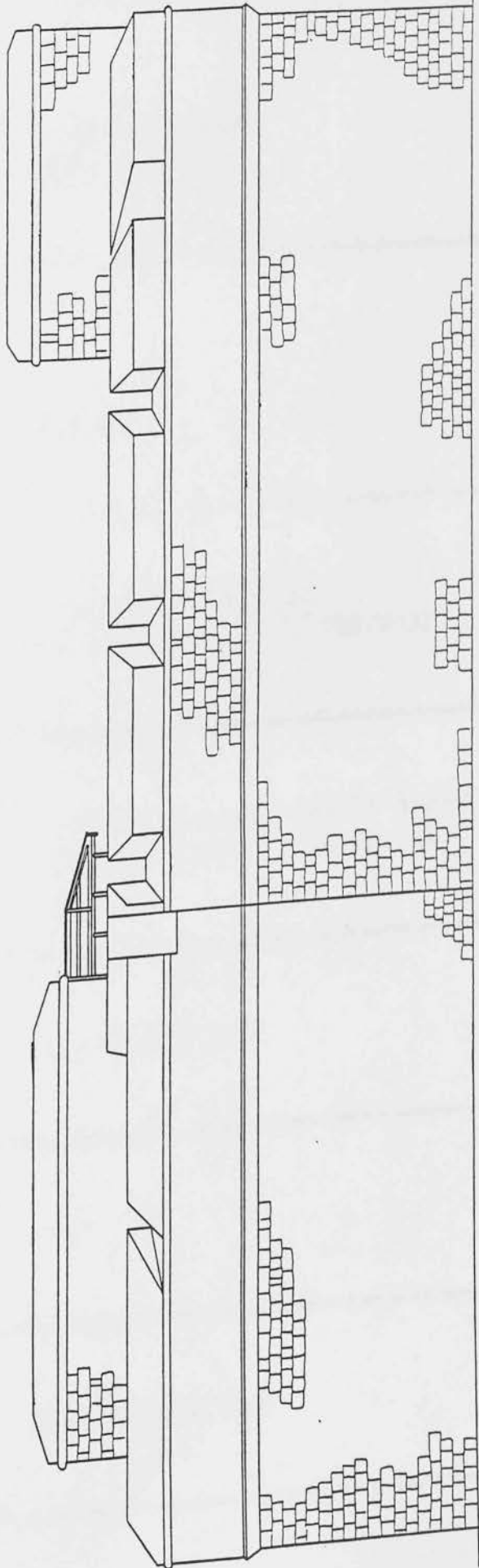
: ΝΟΤΙΑ ΟΨΗ

ΚΛΙΜΑΚΑ

: 1 : 50

ΗΜΕΡΟΜΗΝΙΑ

: ΣΕΠΤΕΜΒΡΙΟΣ 1996



Τ. Ε. Ι. ΠΕΙΡΑΙΑ
ΣΧΟΛΗ ΤΕΧΝΟΛΟΓΙΚΩΝ ΕΦΑΡΜΟΓΩΝ
ΤΜΗΜΑ : ΠΟΛΙΤΙΚΩΝ ΔΟΜΙΚΩΝ ΕΡΓΩΝ

ΠΤΥΧΙΑΚΗ ΕΡΓΑΣΙΑ :

ΤΟ ΚΑΣΤΡΟ ΤΗΣ ΛΕΜΕΣΟΥ

ΣΠΟΥΔΑΣΤΕΣ

: ΣΕΛΑΝΙΚΗΣ ΔΗΜΗΤΡΗΣ
ΧΑΡΑΛΑΜΠΟΥΣ ΧΡΙΣΤΟΦΟΡΟΣ

ΕΙΣΗΓΗΤΡΙΑ

: ΠΟΤΗ Π. ΘΕΟΔΩΡΑΚΑΚΟΥ-ΒΑΡΕΛΙΔΟΥ
ΑΡΧ. ΜΗΧ. Ε.Μ.Π. - ΚΑΘΗΓΗΤΡΙΑ

ΘΕΜΑ ΣΧΕΔΙΟΥ

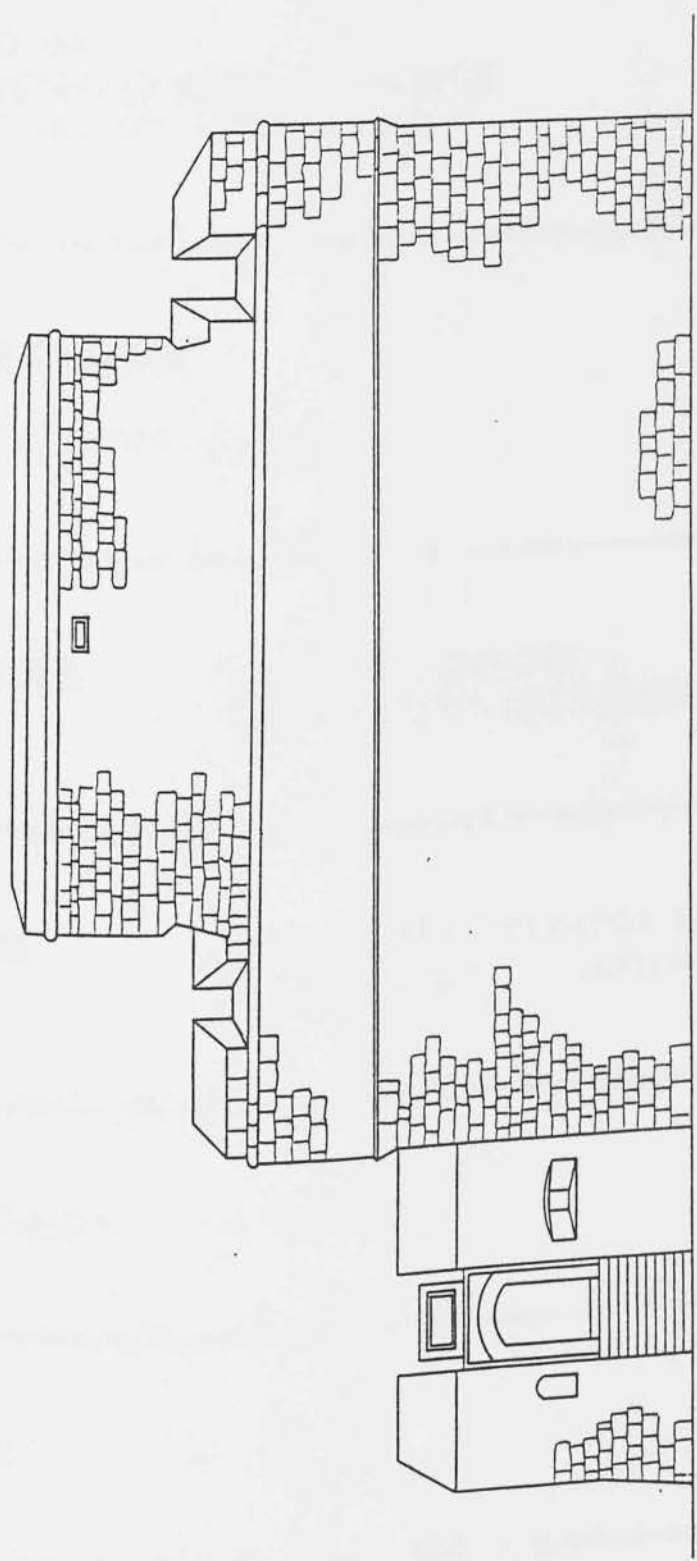
: ΑΝΑΤΟΛΙΚΗ ΟΨΗ

ΚΛΙΜΑΚΑ

: 1 : 50

ΗΜΕΡΟΜΗΝΙΑ

: ΣΕΠΤΕΜΒΡΙΟΣ 1996



Τ. Ε. Ι. ΠΕΙΡΑΙΑ
ΣΧΟΛΗ ΤΕΧΝΟΛΟΓΙΚΩΝ ΕΦΑΡΜΟΓΩΝ
ΤΜΗΜΑ : ΠΟΛΙΤΙΚΩΝ ΔΟΜΙΚΩΝ ΕΡΓΩΝ

ΠΤΥΧΙΑΚΗ ΕΡΓΑΣΙΑ :

ΤΟ ΚΑΣΤΡΟ ΤΗΣ ΛΕΜΕΣΟΥ

ΣΠΟΥΔΑΣΤΕΣ

: ΣΕΛΑΝΙΚΗΣ ΔΗΜΗΤΡΗΣ
ΧΑΡΑΛΑΜΠΟΥΣ ΧΡΙΣΤΟΦΟΡΟΣ

ΕΙΣΗΓΗΤΡΙΑ

: ΠΟΤΗ Π. ΘΕΟΔΩΡΑΚΑΚΟΥ-ΒΑΡΕΛΙΔΟΥ
ΑΡΧ. ΜΗΧ. Ε.Μ.Π. - ΚΑΘΗΓΗΤΡΙΑ

ΘΕΜΑ ΣΧΕΔΙΟΥ

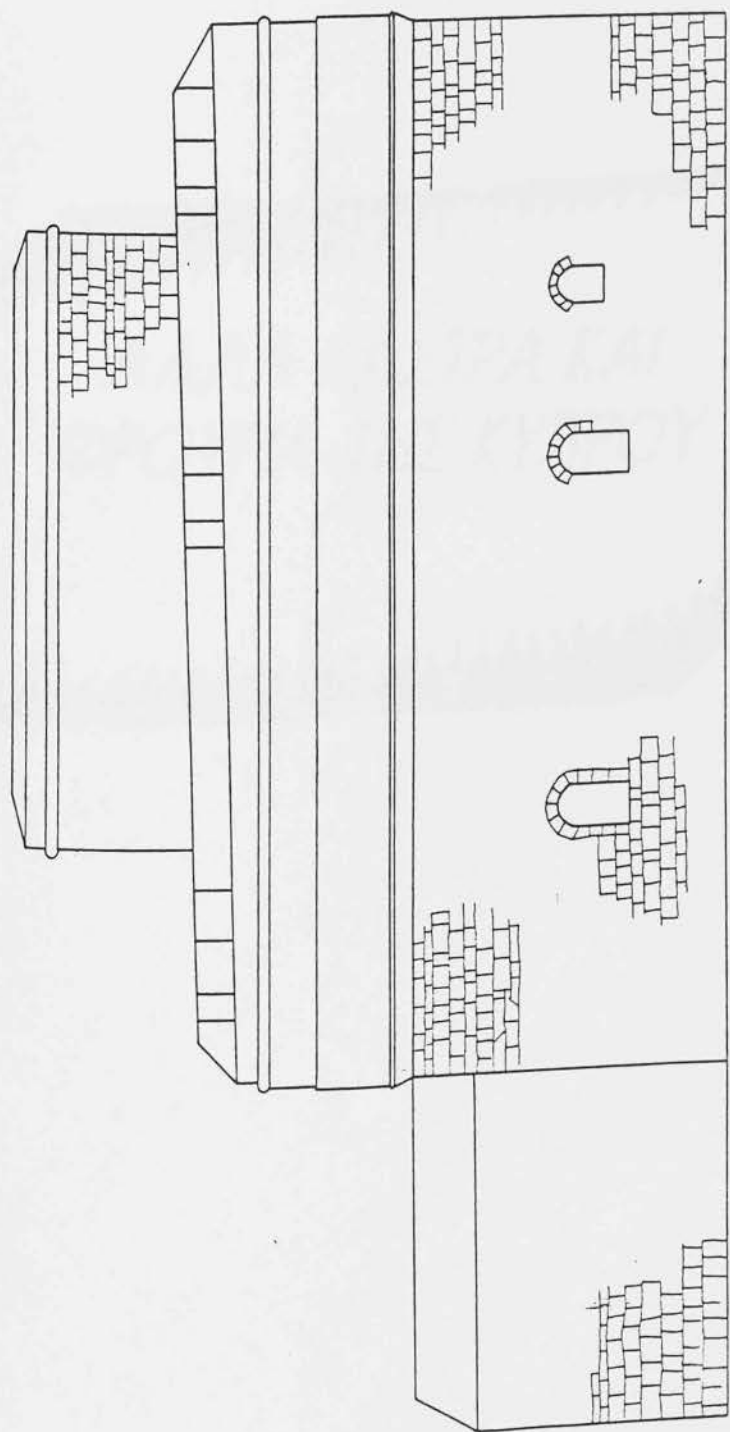
: ΔΥΤΙΚΗ ΟΨΗ

ΚΛΙΜΑΚΑ

: 1 : 50

ΗΜΕΡΟΜΗΝΙΑ

: ΣΕΠΤΕΜΒΡΙΟΣ 1996



АҲТИҲ ОҶИ КА. 1:50



ΑΛΛΑ ΚΑΣΤΡΑ ΚΑΙ
ΦΡΟΥΡΙΑ ΤΗΣ ΚΥΠΡΟΥ

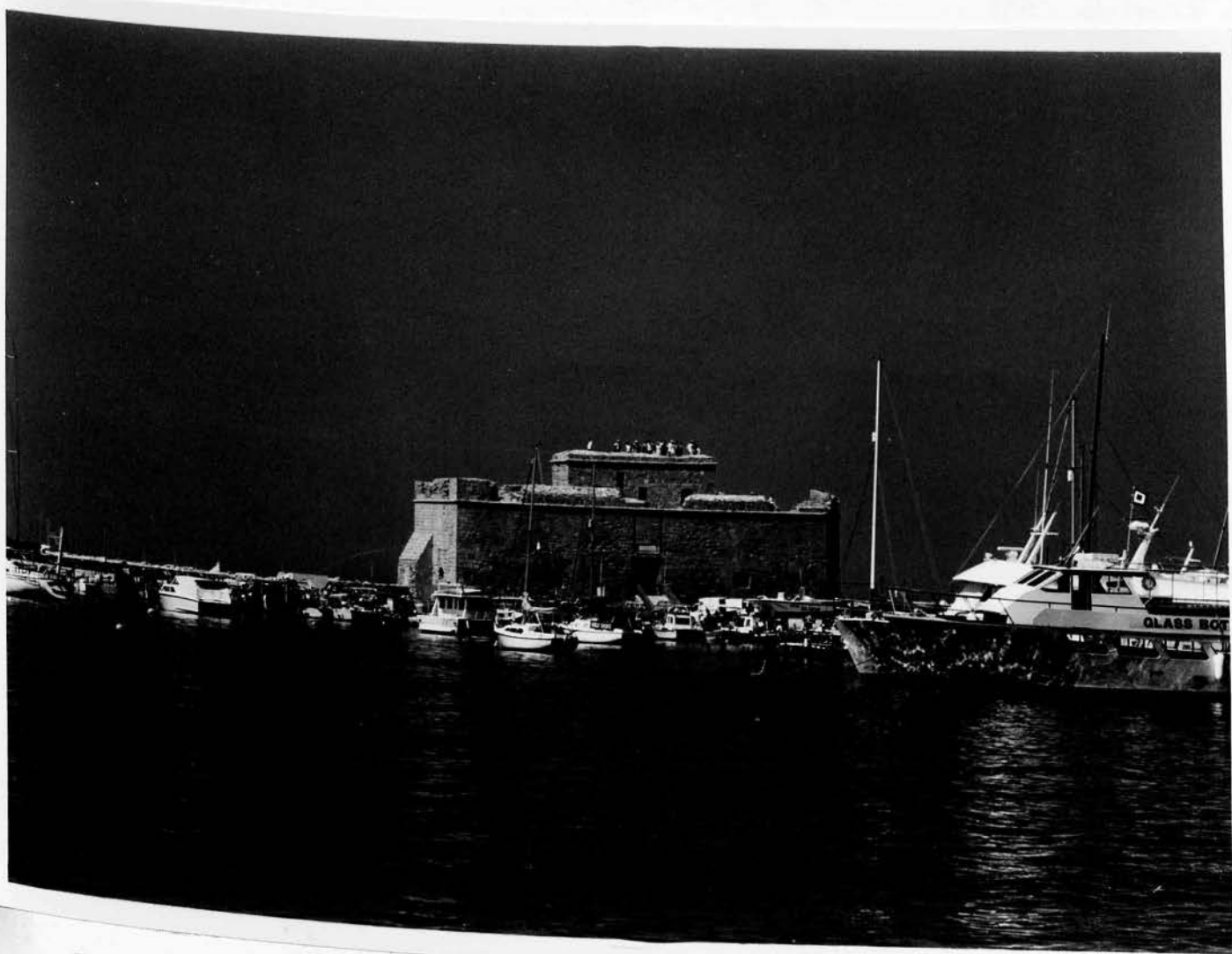
ΤΟ ΚΑΣΤΡΟ ΤΗΣ ΠΑΦΟΥ

Το κάστρο της Πάφου, βρίσκεται δίπλα από το γραφικό λιμανάκι της πόλης. Το αρχικό μεσαιωνικό κτίσμα καταστράφηκε από τους Βενετούς, λίγο πριν, από την τουρκική εισβολή του 1570 για να μην πέσει στα χέρια των Τούρκων.

Το σημερινό Κάστρο της Πάφου κτίστηκε στα ερείπια του Λουζινιανού κάστρου της Πάφου, το 1590, από τον Αχμετ Πασά, όταν ήταν διοικητής της Κύπρου (**Φώτο 70**).

Φαίνεται, ότι, το κάστρο αποτελείται από δύο πύργους που ενώνονται μεταξύ τους με τείχος.

Το σημερινό κάστρο είναι μέρος του δυτικού πύργου, ενώ από το ανατολικό πύργο, σώζονται μερικά κομμάτια σε απόσταση 50μ., περίπου ανατολικά του κάστρου.¹



Φώτο 70 : Γενική άποψη του κάστρου της Πάφου.

¹ Μαρτυρία του Υπευθύνου του Κάστρου της Πάφου

ΤΟ ΚΑΣΤΡΟ ΤΟΥ ΚΟΛΟΣΣΙΟΥ

Βρίσκεται, έντεκα περίπου χιλιόμετρα, δυτικά της Λεμεσού. Είναι ένα τετράγωνο τριόροφο κτίριο με τοίχους ύψους 22,5μ. και πάχους 2,7μ. και είχε κινητό γεφύρι. Εικόσημα και ασπίδες μεγάλων ζωγράφων φαίνονται πάνω από τον εξωτερικό ανατολικό τοίχο.

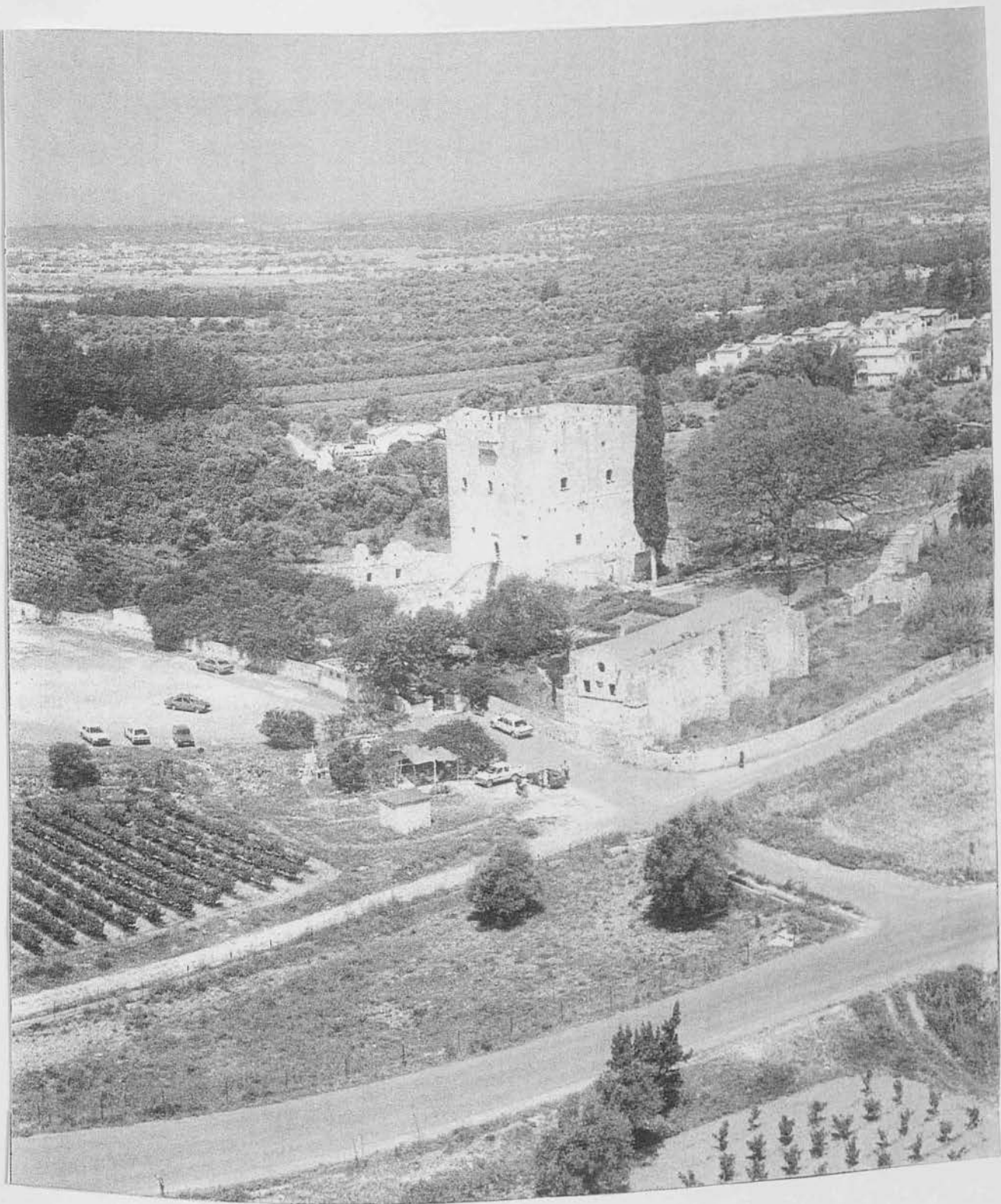
Κτίστηκε το από το διοικητή του τάγματος των Ιωαννιτών Louis Magnau στα ερείπια παλαιότερου φρουρίου που αναγέται στις αρχές του 13ου αιώνα μ.χ. (Φώτο 71).

Το κάστρο αποτελείται από τρία πάτωμα. Το πρώτο (ισόγειο), το δεύτερο και τρίτο πάτωμα. Το ισόγειο χρησιμοποιείτο ως σιτοβολώνας. Το δεύτερο πάτωμα διαιρείται σε δύο μεγάλες ορθογώνιες αίθουσες, ενώ, το τρίτο πάτωμα αποτελούσε την κατοικία του μεγάλου διοικητή.

Είναι κτισμένο με πελεκνιτούς ασβεστόλιθους. Η κάθε πλευρά του έχει μήκος 16μ. εξωτερικά και το ύψος του φτάνει τα 22,5μ.

Τα εξωτερικά οικήματα στην ανατολική πλευρά χρησίμευσαν για αποθήκες και μύλοι επεξεργασίας ζάχαρης. Κομμάτια των μυλόπετρων και μέρος του παλιού υδραγωγείου φαίνονται και σήμερα.¹

¹ Μεγάλη Κυπριακή Εγκυκλοπαίδεια-Εκδόσεις Φιλόκυπρος-Λευκωσία 1987-Τόμος 7ος, σελ. 191



Φώτο 72 : Η εύφορη περιοχή του Κολοσσίου, στη πεδιάδα δυτικά της Λεμεσού, άνηκε μέχρι το 1210(και προφανώς από την αρχή της φραγκοκρατίας) σε κάποιον τιμαριούχο ονόματι Garinus de Colos(που φαίνεται ότι πήρε ως επίθετο τη ονομασία του χωριού Κολόσσι, και όχι αντίθετα). Το 1210 το Κολόσσι και η περιοχή του περιήλθαν στη κατοχή των Ιωαννιτών ιπποτών, ενώ μεταξύ του 1306 και του 1313 απετέλεσαν ιδιοκτησία των Ναϊτών. Μετά τη διάλυση του τάγματος των Ναϊτών, το Κολόσσι δόθηκε ξανά στους Ιωαννίτες και απετέλεσε έδρα της Μεγάλης Κομμανταρίας(Διοίκησης) του τάγματος τους στη Κύπρο. Εκτεταμένοι αμπελώνες και φυτείες ζαχαροκάλαμου αποτελούσαν τις κύριες καλλιέργειες στη περιοχή. Στη φωτογραφία εδώ, γενική από αέρος άποψη της περιοχής όπου και το φρούριο της Κολοσσίου.²

² Παυλίδης Αντρος-Ιστορία της Νήσου Κύπρου-Εκδόσεις Φιλόκυπρος-Λευκωσία 1992-Τόμος 3ος (από 1192μ.χ.-1571μ.χ.), σελ. 59

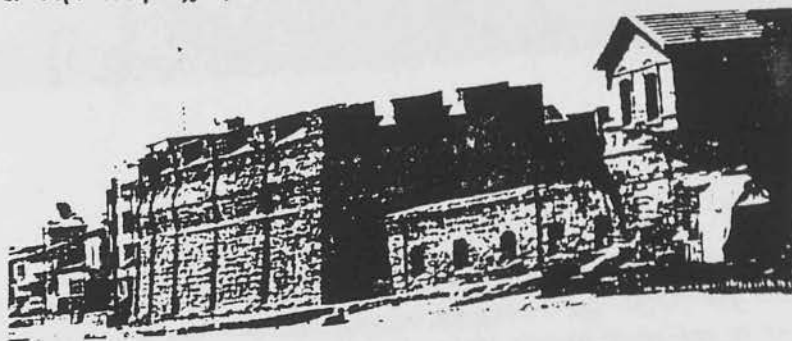
Ο ΠΥΡΓΟΣ ΤΟΥ ΚΙΤΙΟΥ

Παράκτιος μικρός πύργος-παρατηρητήριο που χρονολογείται στην περίοδο της βενετικής κατοχής της Κύπρου (1489-1570), ένας από τους ελάχιστους που σώζονται. Βρίσκεται στην κορυφή χαμηλού και ομαλού λόφου ύψους 20 μέτρων, κοντά στη θάλασσα, σε απόσταση λιγότερη από 2 χιλιόμετρα βόρεια του ακρωτηρίου Κιτίου και όχι μακριά από τη νότια όχθη της αλυκής της Λάρνακας. Είναι σήμερα γνωστός ως *Πύργος του Κιτίου* γιατί βρίσκεται κοντά στο ομώνυμο ακρωτήριο και στο ομώνυμο χωριό. Στον πύργο οδηγεί χωματόδρομος από το γειτονικό χωριό Περβόλια, που ενώνεται με το παραλιακό χωματόδρομο του φάρου στο ακρωτήριο Κίτιον. Ο πύργος είναι ακόμη γνωστός ως Πύργος της Ρήγαινας, όπως και αρκετά άλλα κάστρα και ερείπια μεγαλόπρεπων κτισμάτων σε πολλά μέρη της Κύπρου. Υπάρχουν ενδείξεις ότι στην περιοχή υφίστατο νεολιθικός συνοικισμός. Ο πύργος εχρησιμοποιείτο ως παρατηρητήριο προς τη θάλασσα και σ'αυτόν θα έπρεπε να διέμενε ολιγομελής φρουρά. Σήματα από τον πύργο μπορούσαν να στέλνονται από τη Λάρνακα (Αλυκές) και τον πύργο-παρατηρητήριο της Ξυλοφάγου, που βρίσκεται κοντά στο ακρωτήριο της Πύλας, στην άλλη πλευρά του κόλπου της Λάρνακας, κι απ'εκεί προς την Αμμόχωστο. Ο πύργος βρισκόταν σε μισοερειπωμένη κατάσταση, αλλά συντηρήθηκε και αποκαταστάθηκε το 1977-78. Πάνω από τη θύρα, στη δυτική του πλευρά, βρίσκονται σκαλιστό το λιοντάρι του Αγίου Μάρκου, σύμβολο της Βενετικής Δημοκρατίας. Ο πύργος είναι τετράπλευρο οικοδόμημα με μήκος κάθε πλευράς επί τα έξι μέτρα. Αποτελείται από δύο πατώματα και μέχρι το επίπεδο του δευτέρου, οι εξωτερικοί τοίχοι συγκλίνουν προς τα μέσα, ενώ πιο πάνω γίνονται κάθετοι. Η μοναδική είσοδος στον πύργο βρίσκεται στη δυτική του πλευρά, στο ύψος του πατώματος του ορόφου, περί τα 4 μέτρα από το έδαφος. Στις άλλες πλευρές, δεν υπάρχουν ανοίγματα, συνεπώς, οι φρουροί τοποθετούνταν στην οροφή του κτιρίου. Τόσο η οροφή όσο και το πάτωμα, που θα πρέπει να ήταν ξύλινα, δεν σώζονται. Στον πύργο εισέρχονται από κρεμαστή σκάλα που την έρριχναν οι από μέσα, η

ΤΟ ΦΡΟΥΡΙΟ ΤΗΣ ΛΑΡΝΑΚΑΣ

Το φρούριο αυτό βρίσκεται στο ανατολικό τμήμα της πόλης, δίπλα ακριβώς από τη θάλασσα. Σήμερα, φιλοξενεί το επαρχιακό αρχαιολογικό μουσείο της πόλης (Φώτο 75).

Το φρούριο της Λάρνακας είναι, και αυτό, όπως και άλλα, μεταγενέστερο οικοδόμημα, στη μορφή που σώζεται σήμερα ανοικοδομημένο και αυτό, από τους Τούρκους καθώς δικές τους φρουρές είχαν εγκατασταθεί σ'όλες τις πόλεις μετά την κατάκτηση του νησιού. Το αρχικό φρούριο είχε μάλλον κτιστεί από το Βασιλιά Ιάκωβο Α' κατά τα τέλη του 14ου αιώνα μ.χ., όταν η Λάρνακα έγινε το κύριο λιμάνι του νησιού μετά την κατάληψη της Αμμοχώστου από τους Γενουάτες το 1373. Δεν υπάρχουν, όμως, στοιχεία ως προς τη μορφή του φρουρίου των Λουζινιανών, που, και αυτό, είχε κατεδαφιστεί από τους Βενετούς.¹ Το κάστρο της Λάρνακας κτίσθηκε από τους Τούρκους το 1621. Κατά τη διάρκεια της τουρκικής κατοχής ήταν καλά γνωστό στα πλοία που επισκέπτονταν τη Λάρνακα γιατί "κάθε πολεμικό σκάφος των Χριστιανών Ηγεμόνων χαιρετίζεται τη στιγμή που πρόκειται να ρήψει άγκυρα, από όλα τα εμπορικά πλοία κάθε Χριστιανικής Ευρωπαϊκής Δύναμης, που απαντά στο χαιρετισμό με τόσους κανονιοβολισμούς όσους προβλέπουν οι κανονισμοί του δικού του ναυτικού. Αγκυροβολεί και περιμένει το χαιρετισμό του τουρκικού κάστρου, που δεν μπορεί να ριφθεί χωρίς την άδειες του Κυβερνήτη στη Λευκωσία. Αποστέλλεται αγγελιοφόρος για να πάρει αυτή τη διαταγή γιατί εξαρτάται από τον Κυβερνήτη να την παραχωρήσει ή όχι".²



Φώτο 75 : Το κάστρο- Ανατολική άποψη. Φωτογραφία που πάρθηκε από την προκουμαία. Φωτογραφία Φώτο Νίκο, Λάρνακα.

¹ Μεγάλη Κυπριακή Εγκυκλοπαίδεια-Εκδόσεις Φιλόκυπρος-Λευκωσία 1987-Τόμος 8ος, σελ. 278

² Κεσικιάν Κ.Κέβορκ -Ρομαντική Κύπρος-Β' Έκδοση 1986-σελ. 216

ΤΟ ΦΡΟΥΡΙΟ ΤΗΣ ΚΑΝΤΑΡΑΣ

ΚΑΤΕΧΟΜΕΝΟ

Στο ανατολικό άκρο της οροσειράς του Πενταδάκτυλου, οι Βυζαντινοί στις αρχές του 11ου αιώνα μ.χ., οικοδόμησαν για σκοπούς άμυνας και διαφύλαξης του νησιού από τις αραβικές επιδρομές, το φρούριο της Καντάρας (**Φώτο 77**).

Εσωτερικά του φρουρίου, είναι κτισμένοι πύργοι οι οποίοι αποτελούν ολόκληρο οικιστικό συγκρότημα. Χαρακτηριστικά του φρουρίου είναι τα μεγάλα σε πάχος τείχη, τα θολωτά διαμερίσματα καθώς και τα ημικυκλικά τόξα των θύρων και των παραθύρων, κύρια γνωρίσματα των Βυζαντινών κατασκευών.

ΤΟ ΦΡΟΥΡΙΟ ΤΟΥ ΑΓΙΟΥ ΙΛΑΡΙΩΝΑ

ΚΑΤΕΧΟΜΕΝΟ

Το φρούριο το έκτισαν οι Βυζαντινοί τον 11ο αιώνα μ.χ. για σκοπούς άμυνας. Βρίσκεται σε υψόμετρο 725 μέτρων και δεσπόζει της Κερύνειας. Το όνομα του το πήρε από τον Άγιο Ιλαρίωνα, ο οποίος αναφέρεται ότι είχε ασκητεύσει στη περιοχή (**Φώτο 78**).

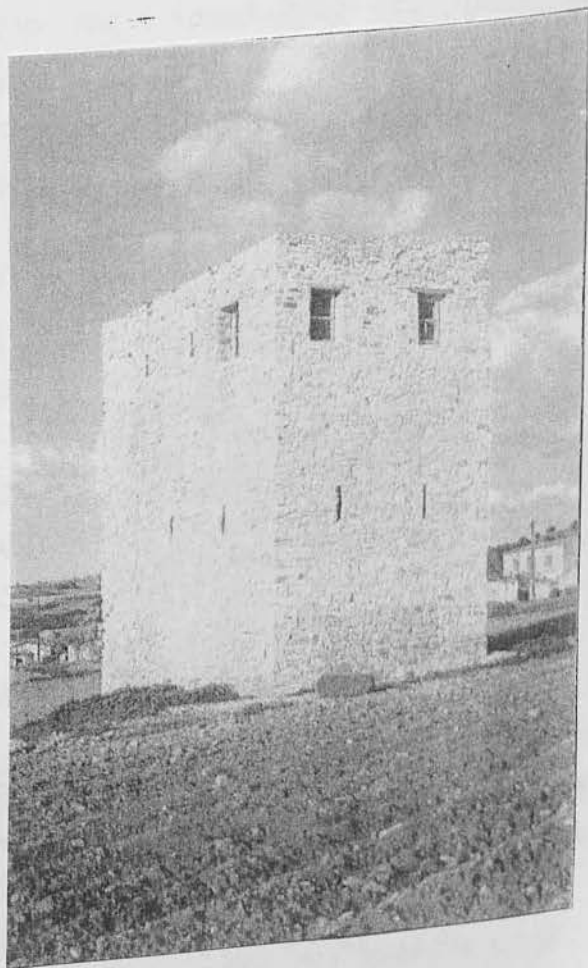
Το Κάστρο παραμένει, όπως, σχεδόν το έκτισαν οι Βυζαντινοί ξεχωρίζοντας μόνο μερικά τμήματα, στα οποία, έκαναν επεμβάσεις οι Φράγκοι για καλύτερευση του φρουρίου.

Στο φρούριο βρίσκεται επίσης ο, ιδιαίτερης αρχιτεκτονικής σημασίας, οκταγώνιος ναός του Αγίου Ιλαρίωνα.¹

Ο ΠΥΡΓΟΣ ΣΤΟ ΧΩΡΙΟ ΑΛΑΜΙΝΟΣ

Πρόκειται για μεσαιωνικό οικόδημα του 14ου-15ου αιώνα μ.χ. Προφανώς, ήταν κτίσμα εκτενέστερου οικοδομικού συμπλέγματος (Φώτο 79).

Κατά την περίοδο της Φραγκοκρατίας, η Αλαμινός είχε διατελέσει ιδιοκτησία του *Πρίγκιπα Ιωάννη, αδελφού του Πέτρου Α' 1359-1369* και από το 1463 του ευγενούς *Τζιοβάννι Λορεντάτο*.



Φώτο 79 : Όψη του Πύργου.¹

¹ Παυλίδης Άντρος-Ιστορία της Νήσου Κύπρου-Εκδόσεις Φιλόκυπρος-Λευκωσία 1992-Τόμος 3ος (από 1192μ.χ.-1571μ.χ.), σελ. 184

ΤΟ ΒΥΖΑΝΤΙΝΟ ΚΑΣΤΡΟ ΤΩΝ

ΣΑΡΑΝΤΑ ΚΟΛΩΝΩΝ

Η τοποθεσία φαινόταν, κάποτε, σαν ένας λόφος με αριθμό από σπασμένες κολώνες από γρανίτη, που βρίσκονταν γύρω του, απ'όπου και το λαϊκό όνομα. Τα μήκη του γρανίτη εκλαμβάνονταν, ότι, έδειχναν τα όρια της τοποθεσίας του ιερού, αλλά, η σημερινή ερμηνεία είναι, ότι, μεταφέρθηκαν εδώ, για να ενισχύσουν τους τοίχους του Κάστρου. Όταν καθορίστηκε ο λόφος, απόδειξε ότι ήταν Βυζαντινό οχυρό (Καστελλομ.Μπάφες, Castellum Butes) του λιμανιού που παραδόθηκε στις δυνάμεις του *Ριχάρδου του Λεοντόκαρδου της Αγγλίας* το 1191. Σήμερα, τα ερείπια δείχνουν πως οι σταυροφόροι, κατόπιν, ανακαίνησαν το κάστρο. Το κάστρο δεν ξανακτίστηκε, ύστερα από σεισμό που κατέσρεψε ολόκληρη τη Πάφο, το 1222 (**Φώτο 80,81**). Χρησιμοποιήθηκε, όμως, σαν λατομείο για να προμηθεύσει τη διαδικασία κτίσης της πόλης. Η είσοδος στο κάστρο γινόταν από γεφύρι που ένωνε τον αντίκρημνο της ανατολικής τάφρου με τον εξωτερικό Πόρτο-Πύργο, ένα από τους οκτώ πύργους του εξωτερικού τείχους, μέσα στο οποίο στεκόταν το καθ'αυτό κάστρο. Τούτο, ήταν τετράγωνο με σχέδιο κτισμένο σε δύο θολωτά πατώματα γύρω από την κεντρική αυλή, που άνοιγε στα ανατολικά, μέσο ενός αψειδωτού Πόρτο-Πύργου. Σταύλοι, καμίνοι και δωμάτιο μύλου γέμιζαν τους εσωτερικούς χώρους και οι πέτρινες σκάλες στηριγμένες στους τοίχους, οδηγούσαν πάνω στους χώρους διαμονής (**Διάγραμμα, σελ. 136**).

Στην εξωτερική περιφέρεια, υπάρχουν ερείπια δωματίων, στρατώνων κτισμένα στους εξωτερικούς χώρους στο πλάτος, των οποίων, οκτώ κλιμακοστάσια (ένα από αυτά, ατελείωτο) οδηγούσαν κάτω σε πόρτες εξόδου προς τη τάφρο.

ΤΟ ΚΑΣΤΡΟ ΤΗΣ ΚΕΡΥΝΕΙΑΣ

ΚΑΤΕΧΟΜΕΝΟ

Το Κάστρο, στη σημερινή του μορφή, χρονολογείται στον 16ο αιώνα και συγκεκριμένα στην περίοδο της βενετοκρατίας, όταν οι Βενετοί προσπάθησαν με τον πιο εύκολο αλλά και πιο οικονομικό τρόπο να εκσυγχρονίσουν το ήδη υφιστάμενο από πριν φρούριο σύμφωνα προς τα πρότυπα της στρατιωτικής αρχιτεκτονικής της εποχής τους. Με επιχώσεις και πρόσθετα κτίσματα, διατηρώντας τα περισσότερα τμήματα του παλαιότερου κάστρου, ενίσχυσαν με τεράστιο προμαχώνα τη νοτιοδυτική γωνία του και εξασφάλισαν την προστασία των δύο παρακείμενων πλευρών με κυκλικής κατόψεως πύργους που έκτισαν στις δύο κοντινές προς τον προμαχώνα γωνίες - μία τακτική που είχε εφαρμοστεί πλατιά και σε παλαιά οχυρά της Ιταλίας (Φώτο 82). Πρόκειται για νέο αμυντικό σύστημα προσαρμοσμένο κατά τον δυνατόν στις αλλαγές της πολεμικής τεχνικής που προκάλεσε η ευρεία πλέον χρήση του πυροβολικού. Το σύστημα αυτό άρχισε να εφαρμόζεται στην Ιταλία κατά τα μέσα του 16ου αιώνα, ήταν όμως ήδη ξεπερασμένο μερικά χρόνια αργότερα, όπως φανερώνουν τα σχόλια Βενετών μηχανικών για το κάστρο της Κερύνειας και όπως διαφάνηκε από το γεγονός ότι τούτο δεν μπόρεσε να αντισταθεί στους Τούρκους το 1570.

Στην ίδια ακριβώς θέση που βρίσκεται το κάστρο, προϋπήρχε άλλο κάστρο κτισμένο κατά τη Βυζαντινή εποχή, του οποίου διάφορα κατάλοιπα έχουν εντοπισθεί στην αυλή και αλλού, ενσωματωμένα στις επεκτάσεις των Λουζινιανών κατά την περίοδο της Φραγκοκρατίας. Οι Λουζινιανοί ήσαν εκείνοι που έδωσαν στο κάστρο ορθογώνια κάτοψη με τετράγωνους πύργους στις γωνίες, εκ των οποίων σώζονται δύο. Τα διάφορα κτίρια ήσαν τοποθετημένα κατά μήκος των τεσσάρων εσωτερικών πλευρών του κάστρου, που είχε - και διατήρησε - την είσοδο του στο δυτικό τοίχο, δηλαδή προς την πλευρά που εκτείνεται η πόλη της Κερύνειας.

Χαρακτηριστική είναι η προσπάθεια απομόνωσης κατοικήσιμων χώρων από τους χώρους των πολεμικών δραστηριοτήτων. Τούτο

φαίνεται καθαρά στην ανατολική πτέρυγα που είναι εντελώς απομονωμένη τόσο από την παράλληλη εξωτερική στοά πάνω στο τείχος με τις πολεμίστρες, όσο και από τον βορειοανατολικό πεταλόσχημο πύργο.

Τμήματα του φράγκικου κάστρου σώζονται, κυρίως, στη δυτική και ανατολική πτέρυγα και λιγότερα στη βόρεια και νότια. Το κτίριο της εισόδου, κτισμένο κατά πάσαν πιθανότητα στη θέση του Βυζαντινού, αποτελείται στο ισόγειο από το πέρασμα που το διαπερνά με κατεύθυνση αρχικά παράλληλη με το δυτικό τείχος και στη συνέχεια κάθετα οδηγώντας στην αυλή. Η πύλη είναι εφοδιασμένη με κρεμαστή πόρτα. Τοποθετημένος πάνω από αυτή βρίσκεται μεσαιωνικός θυρεός που πρέπει να μεταφέρθηκε από άλλο σημείο του κάστρου. Στο ίδιο κτίριο πάνω από το πέρασμα της εισόδου, βρίσκεται φράγκικο ερειπωμένο παρεκκλήσι, του οποίου σώζεται στα βόρεια το ιεροφυλάκιο και συνδέεται με τα διαμερίσματα στον όροφο της επίσημης φράγκικης δυτικής πτέρυγας. Στο ισόγειο της πτέρυγας αυτής υπάρχουν θολωτές, μακρόστενες αίθουσες τις οποίες πιθανόν κατά καιρούς να χρησιμοποίησαν οι Λουζινιανοί σαν φυλακές. Πέτρινη σκάλα από την αυλή οδηγεί στον όροφο, όπου σώζεται μεγάλη αίθουσα με τέσσερα σταυροθόλια, χωρισμένα με εγκάρσια τόξα. Αποτελεί ένα από τα παλαιότερα κτίσματα των Λουζινιανών στο κάστρο (13ος αιώνας). Πάνω από αυτήν υπήρχε δεύτερος όροφος, του οποίου όμως σώθηκαν μόνο ίχνη και σκαλοπάτια που οδηγούσαν σ' αυτόν. Σ' αυτή την πτέρυγα τοποθετούνται τα βασιλικά διαμερίσματα. Στην ίδια πτέρυγα, βορειότερα, σώζεται ψηλή ορθογώνια αίθουσα του 13ου αιώνα που διατηρεί στη βορειοδυτική πλευρά της βυζαντινό τοίχο. Στον όροφο βρίσκονται υπολείμματα μεγάλης αίθουσας του 14ου αιώνα με πέτρινη σκάλα στην αυλή που οδηγούσε σ' αυτήν. Στη νότια πτέρυγα διατηρήθηκαν τρεις θολωτοί χώροι που οι Βενετοί μετέτρεψαν σε οπλαποθήκες. Αποτελούν τμήμα της φραγκικής στοάς κατά μήκος του νότιου τείχους, την οποία οι Βενετοί με κατάλληλα κτίσματα μετέτρεψαν σε έπαλξη. Στην ανατολική πτέρυγα βρίσκονται διώροφα κτίσματα με δύο θολωτές δεξαμενές στο υπόγειο. Το ισόγειο περιλάμβανε αποθηκευτικούς χώρους και είχε ξύλινη οριζόντια οροφή, που αποτελούσε και το πάτωμα των ψηλών θολωτών διαμερισμάτων του ορόφου. Επικοινωνούσαν αρχικά με στοά που εκτεινόταν κατά μήκος

της προσόψεως προς την αυλή. Είναι οι μόνοι κατοικήσιμοι χώροι που διασώζονται. Παρόμοιοι χώροι αλλά μικρότεροι, πρέπει να αποτελούσαν τη βόρεια πτέρυγα, που αντικατέστησαν σύγχρονα κελλιά. Διασώζεται όμως ο βόρειος εξωτερικός τοίχος του φραγκικού συμπλέγματος με πολεμίστρες σε τρεις σειρές και ο βορειοανατολικός πεταλόσχημος πύργος που οι Βενετοί δεν θεώρησαν αναγκαίο να ενισχύσουν, ίσως γιατί προστατευόταν αυτή η πλευρά από τεχνητό οριζόντιο ύφαλο στη Θάλασσα. Ο πύργος αυτός με διώροφους θολωτούς χώρους, επεκκείται με δύο όμοιες πτέρυγες σε τμήματα της βόρειας και νότιας πτέρυγας. Δυτικότερα στην ίδια πτέρυγα διατηρείται υπόγειος χώρος κάτω από επιμήκη θολωτή αίθουσα του 14ου αιώνα. Στη βορειοδυτική γωνία του κάστρου, από την εποχή των Λουζινιανών σώζεται τετράγωνος πύργος που ενσωματώνει τουλάχιστον στο χαμηλότερο επίπεδο του, τμήμα του ελαφρά ελλειψοειδούς προγενέστερου βυζαντινού κάστρου. Από εδώ ελέγχεται η είσοδος στο κάστρο, στο δυτικό τείχος. Οι Βενετοί πρέπει να ελάττωσαν το ύψος του Πύργου, ώστε να μην υπερβαίνει σε ύψος τις οχυρώσεις τους.

Το κάστρο μετά τις τροποποιήσεις και επεκτάσεις της εποχής των Βενετών είχε την είσοδο του στη δυτική πλευρά με κινητή αρχικά γέφυρα πάνω από την τάφρο που το περιβάλλει. Ο δυτικός τοίχος ξανακτίστηκε από τους Βενετούς στο ίδιο σημείο που προϋπήρχε. Από το θολωτό πέρασμα που οδηγεί στο κτίριο της εισόδου με κατεύθυνση νοτιοανατολική, μία σκάλα οδηγούσε στην τάφρο, σε μικρό ορμητήριο και παράλληλο προς αυτό πέρασμα προς τα βόρεια, στο Βυζαντινό παρεκκλήσι και το στρογγυλό βορειοδυτικό πύργο. Πάνω από τη θολωτή είσοδο βρίσκονταν δύο δωμάτια της φρουράς απόπου παρακολουθείτο το πέρασμα. Κατά μήκος του δυτικού τοίχους, οι Βενετοί κατασκεύασαν ράμπα για τη μεταφορά του πυροβολικού στον προμαχώνα της νοτιοδυτικής γωνίας. Για να το πετύχουν έκτισαν θολωτές αντιστηρίξεις και επίχωσαν το χώρο μεταξύ του εσωτερικού (φραγκικού) και του εξωτερικού δυτικού τείχους. Ο προμαχώνας κτίστηκε το 1560 και έχει στο εσωτερικό, σε τρία επίπεδα, κεντρικές αίθουσες που επικοινωνούν με οπλαποθήκες στις δύο πλευρές. Οι τελευταίες κάλυπταν αμυντικά τη δυτική και νότια πλευρά. Απότομη σκάλα οδηγούσε από την αυλή στο χαμηλότερο επίπεδο του προμαχώνα. Μεγάλες επιχώσεις έγιναν κατά μήκος του νότιου

τείχους στο χώρο μεταξύ των καταλοίπων του βυζαντινού τείχους και του φραγκικού, άλλοτε ανοικτό, για να δημιουργηθεί έπαλξη πλάτους πέραν των 22 μ. Η έπαλξη αυτή οδηγεί στον στρογγυλό νοτιοανατολικό πύργο, που επίσης περιλαμβάνει διαφόρα επίπεδα αμυντικά. Στο κέντρο του βρίσκονται ορθογώνιες αίθουσες που οδηγούς σε θέσεις μάχης σε διάφορα επίπεδα. Παρόμοιας κατασκευής είναι και ο δεύτερος στρογγυλός πύργος της εποχής των Βενετών, ο οποίος επικοινωνούσε με μικρό ορμητήριο στην τάφρο με τη βοήθεια εσωτερικής σκάλας.

Από τη Βυζαντινή εποχή, εκτός από τμήματα του κάστρου, σώζεται και μικρό παρεκκλήσι με αναστηλωμένο θόλο που στηρίζεται σε τέσσερις μαρμάρινες κολόνες. Οι κολόνες αυτές, μαζί με τα κιονόκρανα μεταφέρθηκαν από παλαιότερο κτίριο. Το παρεκκλήσι χρονολογείται στον 12ο αιώνα και πιθανό να κτίστηκε σε θέση παλαιότερου. Βρίσκεται έξω από το κυρίως βυζαντινό και φράγκικο κάστρο, κοντά στο βορειοδυτικό τετράγωνο πύργο. Οι Βενετοί αφαίρεσαν το θόλο και επιχωμάτωσαν τον γύρω χώρο δημιουργώντας προσπέλαση προς το νέο βορειοδυτικό πύργο που κατασκεύασαν. Η νοτιοδυτική γωνία του Βυζαντινού κάστρου με τον ελλειψοειδή πύργο ενσωματώθηκαν στο κάστρο των Λουζινιανών καθώς και τμήματα του δυτικού τείχους. Στα νότια, μέσα στην αυλή διατηρούνται κατάλοιπα του κυκλικού νοτιοδυτικού πύργου με μεγάλο πεσσό στο κέντρο που κτίστηκε για τη στήριξη ανωδομής. Στον τοίχο του πύργου οι Βενετοί άνοιξαν πέρασμα προς την οπλαποθήκη που κατασκεύασαν μπροστά στον προμαχώνα. Ανατολικότερα βρισκόταν πεταλόσχημος πύργος της Μέσης Βυζαντινής εποχής και ορθογώνια δεξαμενή με θολωτή οροφή που δεν διασώθηκε. Τέλος, διατηρούνται ίχνη του νότιου τοίχου στο χώρο που οι Βενετοί μετέτρεψαν με κατάλληλες επιχώσεις σε έπαλξη.¹

ΟΙ ΟΧΥΡΩΣΕΙΣ ΤΗΣ ΑΜΜΟΧΩΣΤΟΥ

ΚΑΤΕΧΟΜΕΝΟ

Πρόκειται για οχυρώσεις, τα τείχη των οποίων, είναι ογκώδη και ψηλά, έχουν κατά μέσο όρο ύψος 15 μέτρα και πάχος 8 μέτρα (Φώτο 83).

Το σχέδιο του είναι σχεδόν τετράγωνο. Υπάρχουν δύο πύλες, η Πύλη της θάλασσας και η Πύλη της ξηράς. Η αρχική πύλη της ξηράς δεν χρησιμοποιείται τώρα, και ένα παλιό κανονιοστάσι είναι η σημερινή είσοδος. Η πόρτα *Ντελ Μαρτέ των Βενετών* ή Πύλη θάλασσας που κτίστηκε το 1496 από το Νικόλαο Πριόλι, έναν από τους Βενετούς Διοικητές της Αμμοχώστου, αποτελεί ένα λεπτό δείγμα μορφής αρχιτεκτονικής. Η είσοδος είναι σκεπασμένη με μάρμαρο (πιθανό από τη Σαλαμίνα).

Το πιο σπουδαίο χαρακτηριστικό είναι το λιοντάρι - το συνηθισμένο έμβλημα της Βενετίας - θαυμάσια λαξευμένο, που σώζεται σχεδόν άθικτο μέχρι σήμερα.

Η σιδερένια - καταρράκτη πόρτα του, που είναι η αρχική, βρίσκεται επίσης σε καλή κατάσταση μαζί με το σχετικό μηχανισμό που διατηρείται από την πόρτα.

Ο θρύλος για το μαρμαρένιο λιοντάρι στην εσωτερική πλευρά της πύλης αναφέρει, ότι, μία φορά το χρόνο για σύντομο διάστημα, κατά τη διάρκεια της νύχτας, το λιοντάρι ανοίγει διάπλατα το στόμα του και οποιοσδήποτε καταφέρει να χώσει το χέρι του μέχρι κάτω στο λαιμό, εξασφαλίζει πολύτιμο θησαυρό. Μέχρι σήμερα, ο θησαυρός έχει παραμείνει άθικτος, γιατί η ημέρα και η ώρα αυτού του φαινομένου παραμένουν άγνωστες.

ΣΥΝΟΠΤΙΚΗ ΒΙΒΛΙΟΓΡΑΦΙΑ

1. Αφήγηση Υπευθύνου του Κάστρου.
2. Γραικός Κώστας - Κυπριακή Ιστορία - Λευκωσία 1980.
3. Δρανδάκης Παύλος - Μεγάλη Ελληνική Εγκυκλοπαίδεια - Εκδοτικός Οργανισμός "Ο Φοίνιξ" - Έκδοση Δεύτερη.
4. Εγκυκλοπαίδεια "ΥΔΡΙΑ" - Εταιρεία Ελληνικών Εκδόσεων - Τόμος 34ος.
5. Εγκυκλοπαίδεια "ΥΔΡΟΓΕΙΟΣ" - Εκδόσεις Δομική - Αθήνα 1985 - Τόμος Κύπρος.
6. Κεσικιάν Κ.Κεβόρκ - Ρομαντική Κύπρος - Β' Έκδοση 1986.
7. Κυπριακός Οργανισμός Τουρισμού, Κ.Ο.Τ. - Κύπρος 1992.
8. Λαμπρόπουλος Βασίλης - "Διάβρωση και συντήρηση της Πέτρας", Αθήνα 1992.
9. Μεγάλη Κυπριακή Εγκυκλοπαίδεια - Εκδόσεις Φιλόκυπρος - Λευκωσία 1987.
10. Οδηγός του Τμήματος Αρχαιοτήτων Κύπρου - Σελ. 1-3.
11. Παυλίδης Άντρος - Ιστορία της Νήσου Κύπρου - Εκδόσεις Φιλόκυπρος - Λευκωσία 1992.
12. Περιοδικό "Αρχαιολογία" - Τεύχος 22 - Μάρτιος 1987.
13. Πολυδώρου Π.Ανδρέα - Ιστορία της Κύπρου - Δ' Έκδοση - Λευκωσία 1985.
14. Ταρσούλη Αθηνά - Εγκυκλοπαίδεια "ΚΥΠΡΟΣ" - Εκδόσεις Άλφα Ι.Μ.Σκαζίκη - Αθήνα 1963 - Τόμος Β'.

15. Τμήμα Αρχαιοτήτων Κύπρου.

16. Τμήμα Κτηματολογίου και Χωρομετρίας Κύπρου.

17. Χαραλάμπους Δ. - Σημειώσεις Χημείας.

* * *