



**Τ.Ε.Ι. ΠΕΙΡΑΙΑ**

**ΣΧΟΛΗ ΤΕΧΝΟΛΟΓΙΚΩΝ ΕΦΑΡΜΟΓΩΝ**

**ΤΜΗΜΑ ΠΟΛΙΤΙΚΩΝ ΔΟΜΙΚΩΝ ΕΡΓΩΝ**

## **ΠΤΥΧΙΑΚΗ ΕΡΓΑΣΙΑ**

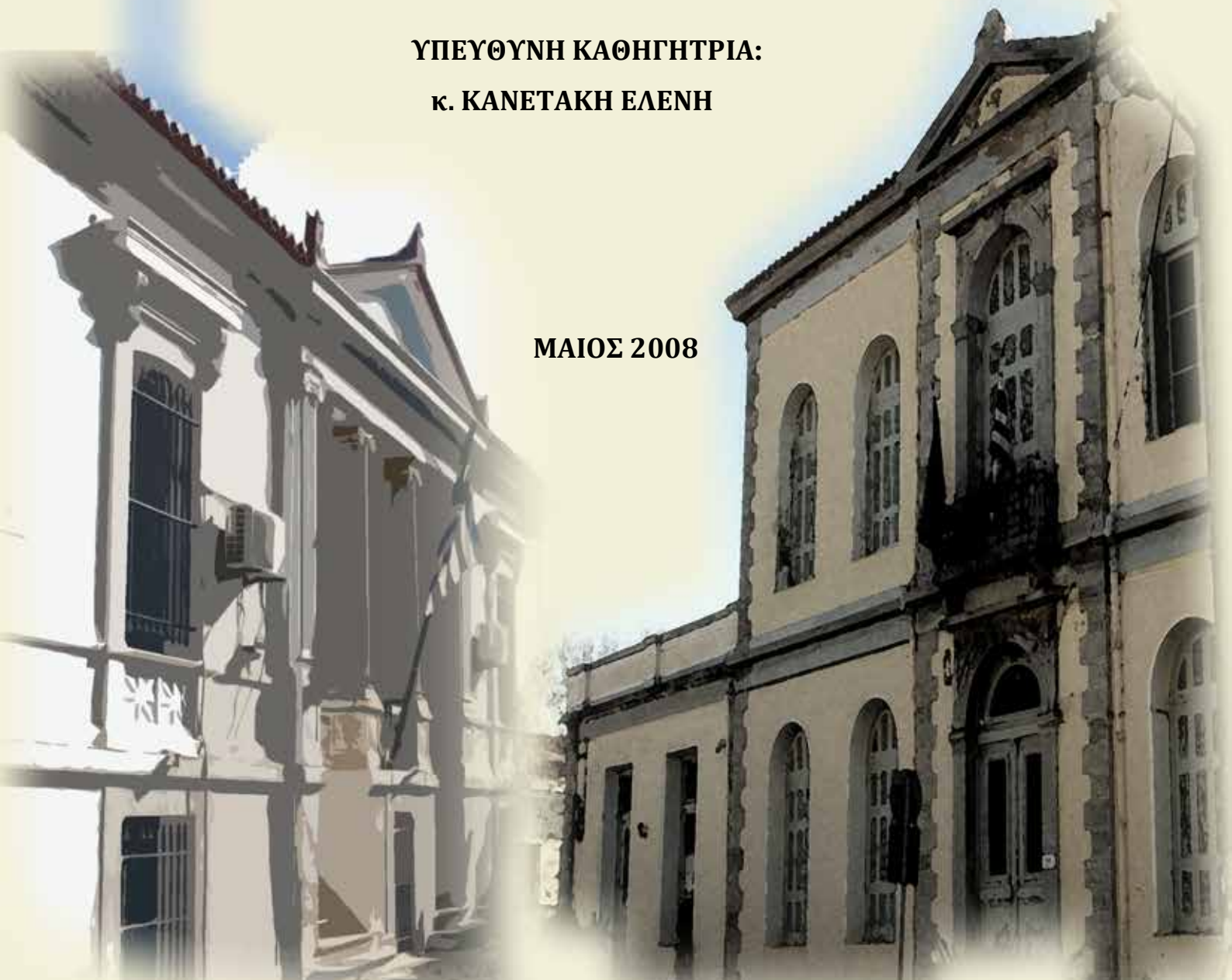
**“ΙΣΤΟΡΙΚΗ ΜΕΛΕΤΗ ΑΝΤΙΠΡΟΣΩΠΕΥΤΙΚΩΝ ΚΤΙΣΜΑΤΩΝ ΣΤΗΝ  
ΑΝΔΡΟ, ΣΤΑ ΤΕΛΗ ΤΟΥ 19ου ΑΙΩΝΑ ΚΑΙ ΠΡΟΤΑΣΕΙΣ ΕΠΑΝΑΧΡΗΣΗΣ  
ΕΠΙΛΕΓΜΕΝΩΝ ΚΤΙΡΙΩΝ”.**

**ΣΠΟΥΔΑΣΤΡΙΕΣ: ΑΘΑΝΑΣΙΟΥ ΣΟΦΙΑ Α.Μ. 31578,  
ΠΑΠΑΧΡΗΣΤΟΥ ΜΑΡΙΑ Α.Μ 30321,  
ΤΣΙΓΓΟΥ ΜΑΡΙΑ Α.Μ 31906.**

**ΥΠΕΥΘΥΝΗ ΚΑΘΗΓΗΤΡΙΑ:**

**κ. ΚΑΝΕΤΑΚΗ ΕΛΕΝΗ**

**ΜΑΙΟΣ 2008**



## ΠΕΡΙΕΧΟΜΕΝΑ

-Πρόλογος	3
-Εισαγωγή	5
1. Ιστορική αναδρομή	6
2. Νεοκλασικισμός	10
3. Φυσιογνωμία – Γεωμορφολογία – Κλίμα	18
4. Πολεοδομική ανάλυση της περιοχής εξέτασης	20
5. Γενικά χαρακτηριστικά των νεοκλασικών κτιρίων στη Χώρα της Άνδρου	24
5α. Λόγοι κατασκευής, επιρροές, μορφή και διάταξη	24
5β. Υλικά που χρησιμοποιούνταν, τεχνίτες και μέθοδοι των τεχνικών	26
5γ. Πρωτομάστορες	27
5δ. Στέγη – Δώμα	28
5ε. Τοιχοποιίες και επιχρίσματα	29
5ζ. Δάπεδα	31
5η. Κουφώματα	32
5.η.1. Παράθυρα	32
5.η.2. Πόρτες	33
5θ. Φεγγίτης	34
5ι. Σκάλες	35
5κ. Κάναλοι	35
5λ. Κάπασοι	35
6. Επιτόπια έρευνα	37
6α. Κτίριο Αστυνομικού τμήματος	37
6β. Επαρχείο	41
7. Υπάρχουσα κατάσταση	47
8. Συντήρηση – Αποκατάσταση των δυο επιλεχθέντων κτιρίων	51
8α. Τεχνική περιγραφή ενδεχόμενων φθορών που μπορεί να έχει το κτίριο	51
8.α.1. Κτίριο Αστυνομικού τμήματος	51
8.α.2. Επαρχείο	53
8β. Αποκατάσταση των φθορών του κτιρίου	57
8.β.1. Κτίριο Αστυνομικού τμήματος	57
8.β.2. Επαρχείο	58
8γ. Πυροπροστασία	59
8.γ.1. Επαρχείο	60

<b>8.γ.2. Κτίριο Αστυνομικού τμήματος</b>	<b>61</b>
<b>9. Περιγραφή προτάσεων</b>	
<b>9.α. 1<sup>η</sup> Πρόταση</b>	<b>61</b>
-Κτίριο Αστυνομικού τμήματος	<b>63</b>
-Επαρχείο	<b>64</b>
<b>9.β. 2<sup>η</sup> Πρόταση</b>	<b>66</b>
-Κτίριο Αστυνομικού τμήματος	<b>66</b>
-Επαρχείο	<b>67</b>
- Μεθοδολογία προσέγγισης	<b>68</b>
- Κατάλογος εικόνων	<b>69</b>
- Βιβλιογραφία	<b>95</b>



## ΠΡΟΛΟΓΟΣ

Η παρούσα εργασία αποτελεί την πτυχιακή εργασία των σπουδαστριών Αθανασίου Σοφία, Παπαχρήστου Μαρία και Τσίγγου Μαρία στο τμήμα Πολιτικών Δομικών Έργων της ΣΤΕΦ του ΤΕΙ Πειραιά.

Οι ενότητες που ακολουθούν περιγράφουν δύο δημόσια κτήρια, που αντιπροσωπεύουν τον αστικό αρχιτεκτονικό χαρακτήρα βασικών ιστορικών κέντρων της Άνδρου κατά τον 19<sup>ο</sup> αιώνα. Ορμώμενες από την εντύπωση που μας προκάλεσαν οι τρόποι δόμησης των νεοκλασικών κτιρίων, με τον ιδιαίτερο χαρακτήρα της πρωτεύουσας της Άνδρου -της Χώρας- καταλήξαμε στην επιλογή δύο σημαντικών για την εποχή κτηρίων, τόσο για την εκάστοτε χρήση τους, όσο και για τα ιδιαίτερα μορφολογικά – κατασκευαστικά χαρακτηριστικά τους:

- α) Πρόκειται για το κτήριο του Επαρχείου, το οποίο συστεγάζει και άλλες δημόσιες υπηρεσίες (Πολεοδομία, Τεχνική Υπηρεσία του Δήμου Άνδρου, Γραφείο Πρωτοβάθμιας Εκπαίδευσης, Τμήμα Συγκοινωνιών),
- β) Το κτήριο της Ελληνικής Αστυνομίας.

Αναλύεται δε η ιστορική εξέλιξη, η γεωμορφολογική ανάλυση όπως και τα αποτελέσματα της έρευνας.

Ολοκληρώνοντας αυτό το σύντομο πρόλογο θα θέλαμε να ευχαριστήσουμε θερμά, τον Διοικητή του Αστυνομικού Τμήματος Άνδρου κ. Κώστα Δαουτίδη καθώς και τους κ. Ιωάννη Μαλταμπέ, Έπαρχο Άνδρου και τον προϊστάμενο της Πρωτοβάθμιας Εκπαίδευσης κ. Κώστα Κωσταρά, η οποία στεγάζεται στο κτήριο του Επαρχείου, για την πολύτιμη βοήθεια τους όσον αφορά στη διευκόλυνση της εισόδου μας στα κτήρια. Επίσης τις εργαζόμενες στην Καίρειο Βιβλιοθήκη Άνδρου και τον Δήμαρχο Άνδρου κ. Μανώλη Βάμβουκα για τις πληροφορίες που μας παρείχαν. Ενώ, θα ήταν παράλειψη μας να μην ευχαριστήσουμε τους ανθρώπους που μας στήριξαν αλλά και μας βοήθησαν τόσο ψυχολογικά

όσο και έμπρακτα με τη συμμετοχή τους στις διάφορες διαδικασίες που απαιτήθηκαν για τη διεκπεραίωση αυτής της πτυχιακής κ. Ανδρέα Ατζάμπο, κ. Χρήστο Παπαχρήστο, κ. Βασίλειο Σκιαδά, κ. Χριστίνα Αθανασίου και κ. Μαρία Μπερδελή, καθώς και τις οικογένειες μας.

Κλείνοντας κρίνουμε απαραίτητη την ευχαριστεία μας προς το πρόσωπο της υπεύθυνης καθηγήτριας μας, κ. Κανετάκη Ελένη για την αμέριστη συμπαράσταση της, την χρήσιμη βοήθεια της και τις πολύτιμες συμβουλές που μας προσέφερε.

## ΕΙΣΑΓΩΓΗ

Η μελέτη η οποία διενεργήθηκε αποτελεί τμηματική καταγραφή της νεοκλασικής Άνδρου, εξαιτίας της πληθώρας και ποικιλομορφίας που εντοπίζεται στους οικιστικούς πυρήνες του νησιού. Για το λόγο αυτό καταλήξαμε στην επιλογή των προαναφερθέντων οικοδομημάτων με στόχο την μελέτη, αποτύπωση και την συμβατή επανάχρησή τους, ώστε να μην αλλοιωθεί ο χαρακτήρας και η παρουσία τους στο ευρύτερο περιβάλλον.

Η μελέτη θα αναφερθεί σε θέματα όπως: την κατασκευή των κτιρίων με τη συγκεκριμένη μορφολογία, την υλοποίηση τους, τα μέσα, τα υλικά και τις τεχνοτροπίες. Επίσης θα γίνει ανάλυση των διαφόρων παραγόντων που οδήγησαν στην επιρροή και κατόπιν στην επιλογή αυτής της αρχιτεκτονικής τάσης.

Θα γίνει σύγκριση των δυο κτιρίων μεταξύ τους και θα εξεταστεί η σχέση με τα περιβάλλοντα κτίρια. Ακόμη, θα εντοπίσουμε τις φθορές των κτιρίων που μπορεί να έχουν δημιουργηθεί είτε από την πάροδο του χρόνου και των δυσμενών καιρικών συνθηκών, είτε από την κακή χρήση που μπορεί να υπέστησαν, από τον ανθρώπινο παράγοντα.

Αφού γίνει ο εντοπισμός όλων των ανωτέρω στοιχείων, θα προταθούν τρόποι για την αποκατάσταση των εν λόγω πιθανών βλαβών, για την συμβατή επανάχρησή των επιλεχθέντων κτιρίων. Συμβατή, όσον αφορά στη δομοστατική αλλά και στην αρχιτεκτονική ταυτότητα τους.

## 1. ΙΣΤΟΡΙΚΗ ΑΝΑΔΡΟΜΗ

Η Άνδρος αποτελεί το δεύτερο μεγαλύτερο νησί των Κυκλάδων, μετά τη Νάξο. Το σχήμα της είναι επίμηκες. Αποτελεί νοητή συνέχεια της Εύβοιας ως προς το νότο, ενώ ελάχιστα νοτιότερα - μόλις ένα μίλι – βρίσκεται η Τήνος, η οποία φαίνεται να ακολουθεί το σχήμα της Άνδρου.

Η ονομασία του νησιού προέρχεται πιθανότατα από τον στρατηγό Άνδρο του Ραδάμανθυ, βασιλιά της Κρήτης. Αξιοσημείωτο είναι ότι το όνομα αυτό συναντάται , μαζί και με άλλα αρχαία ονόματα, ακόμη και σήμερα στο νησί. Επιπλέον, λόγω των πλούσιων τοπογραφικών συνθέσεων, της μεγάλης βλάστησης και της πληθώρας των υδάτων, οι αρχαίοι τη χαρακτήριζαν με τα ονόματα: «**Υδρούσα, Νωναγρίδα, Επαγρίδα, Λάσια**». Καίρια ήταν η γεωγραφική της θέση μέσα στο Αιγαίο, για την εξέλιξη της σε πνευματικό και πολιτιστικό επίπεδο, παρ' όλες τις συχνές περιπέτειες που υπέστη. Άλλη εκδοχή αναφέρει, σύμφωνα με τον Μελέτιο<sup>1</sup>, ότι η «Άνδρος ονομάστηκε έτσι για τους εκεί Ανδρώδεις ήτοι Σπηλαιώδεις». Γενικότερα, κατά την αρχαιότητα έφερε ποικίλες ονομασίες, οι οποίες έχουν χαθεί πλέον.

Γενικότερα, η πρώτη εμφάνιση συγκροτημένου πολιτισμού στο νησί τοποθετείται περί το 5000 π.Χ. , στην νεολιθική εποχή. Μετέπειτα, κατά την ακμή του κυκλαδικού πολιτισμού, και σύμφωνα με το Θουκυδίδη οι Ανδριώτες θεωρούσαν μητρόπολη τους την Αθήνα και κατάγονταν από τα Ιωνικά φύλα. Σημαντική ήταν η πορεία του νησιού μέσα από τα αρχαία χρόνια, αφού σημειώνει παράλληλη αύξουσα εξέλιξη με τις μεγάλες μητροπόλεις, στις τέχνες (γλυπτική - Ερμής της Άνδρου, αρχιτεκτονική - Βίγλες), τα γράμματα (παρουσία μεγάλων συγγραφέων και λόγιων) και τον αθλητισμό (ύπαρξη πολλών ολυμπιονικών). Περίπου το 130 π.Χ., το νησί

---

<sup>1</sup> Κυριάκου Δ.Ν, «Άνδρος, Ιστορία και Πολιτισμός»,σελ.14

επήλθε στην κατοχή της Ρωμαϊκής αυτοκρατορίας με συμβατή μεταχείριση, ενώ αργότερα κατά τη Βυζαντινή περίοδο (330-1207 μ.Χ.) η κατάσταση δυσχεραίνει. Κατά τη Φραγκοκρατία (1207-1566 μ.Χ.) παρατηρούμε ανάταση, που όμως την περίοδο της Τουρκοκρατίας και σε συνδυασμό με την πειρατεία στο Αιγαίο (1566-1821 μ.Χ.) μεταβλήθηκε δυσμενώς. Γι' αυτούς κυρίως τους λόγους δεν υπήρξε οικιστική εξέλιξη, αφού κύριο μέλημα των κατοίκων ήταν απλώς η επιβίωση και η προσαρμογή στις επικρατούσες συνθήκες.

Με το πέρας του Τουρκικού ζυγού, υπήρξε ταυτόχρονη παύση των πειρατικών εφόδων, με απόρροια τη στροφή του πληθυσμού σε μια πιο ανθρώπινη ζωή και γιατί όχι με περισσότερα στοιχεία πολυτέλειας. Συγκεκριμένα παρατηρούνται τα εξής χρονικά στάδια: Κατά τα έτη 1821-1855 μ.Χ. επικρατεί οικονομική ευημερία λόγω άνθησης της ναυτιλίας. Τότε κτίζονται τα πρώτα αξιόλογα κτίρια στα πλαίσια της παλιάς πόλης της Χώρας. Αξιοσημείωτη είναι και η πρωτεμφάνιση των μεσοτοιχιών, όπου σε γειτονικά σπίτια συνορεύουν οι πλαϊνοί τοίχοι.

Από το 1865 έως το 1879 χτίζονται τα περίφημα αρχοντικά της Χώρας, όπως τα Εμπειρικέϊκα ή Μπιρικέϊκα, στην περιοχή Πλακούρα. Το 1894 η ίδια συνοικία, γνωστή και ως "Κάτω Κάστρο" ή "Καμάρα", επεκτείνεται προς το νοτιοδυτικό μέρος της, καταργώντας το φράγμα της «πόρτας» της παλιάς πόλης. Έτσι ξεκινά η ανοικοδόμηση συνοικισμού χωρίς όμως την ύπαρξη κάποιου ρυμοτομικού σχεδίου. Το διάστημα 1899-1914 ο τόπος παρουσιάζει οικονομική άνεση, η οποία αντανακλάται μέσα από τη μεγαλοπρέπεια που χαρακτηρίζει τα οικοδομήματα. Το τελευταίο στάδιο είναι μεταξύ 1914 και 1918, όπου κτίζονται νεοκλασικά σπίτια. Δύο χαρακτηριστικά κτίρια, είναι το Επαρχείο Άνδρου και το Αστυνομικό Τμήμα Άνδρου τα οποία περιγράφονται στη μελέτη μας.

Τις ίδιες χρονικές περιόδους, 1821-1918, στο βορειοδυτικό τμήμα του νησιού και συγκεκριμένα στη θέση όπου βρίσκεται το λιμάνι του Γαυρίου, δεν υπήρχε αξιόλογη οικιστική εξέλιξη, με εξαίρεση το οικοδόμημα του Δημοτικού Σχολείου της περιοχής.





ΕΙΚ. 1 ΧΑΡΤΗΣ ΑΝΔΡΟΥ



ΕΙΚ. 2 Αεροφωτογραφία όπου επισημαίνεται το κτήριο του  
Επαρχείου.



ΕΙΚ. 3 Αεροφωτογραφία όπου επισημαίνεται το κτήριο του  
Αστυνομικού Τμήματος.

## 2. ΝΕΟΚΛΑΣΙΚΙΣΜΟΣ

Με τον όρο «Νεοκλασική αρχιτεκτονική» αναφερόμαστε σε δύο μεγάλα καλλιτεχνικά ρεύματα που αναπτύχθηκαν στην Ευρώπη στα μέσα του 18<sup>ου</sup> αιώνα, στον Κλασικισμό και στο Ρομαντισμό. Με τους όρους αυτούς ή με το σύνθετο όρο «Ρομαντικός Κλασικισμός» ορίζουμε μια μακρά περίοδο στην Ιστορία της Τέχνης που καλύπτει σχεδόν ένα αιώνα, από το 1750 έως το 1850 περίπου, είτε έως το 1900<sup>2</sup>. Στην ελληνική επαρχία όμως εξακολουθεί να διαδίδεται έως και το 1990 περίπου<sup>3</sup>.

Η περίοδος του Νεοκλασικισμού χαρακτηρίζεται από μια καλλιτεχνική έκφραση η οποία γεννήθηκε κατά βάση στην τότε ανασκαπτόμενη αρχαιολογικά Καμπανία της Ιταλίας, σαν μια αντίδραση και μια απλούστευση του διακοσμητικού πνεύματος των κινημάτων του Μπαρόκ και του Ροκοκό, με σημαντική διαφορά από αυτά, τη στροφή του ενδιαφέροντος προς την αρχαιότητα.

Εκείνη την εποχή οι Ευρωπαίοι αρχιτέκτονες και καλλιτέχνες αναζητούν τα πρότυπα τους στα «αρχέτυπα» της αρχαίας τέχνης. Ο Κλασικισμός υιοθετεί στην αρχιτεκτονική την απλότητα των όγκων και την απόλυτη συμμετρία ακολουθώντας το αρχαίο ελληνικό ρυθμό, ενώ ο Ρομαντισμός εμπνέεται από τη φύση και την ιστορία και παίρνει στοιχεία από παλιότερους ρυθμούς. Οι αρχιτέκτονες που τον ακολουθούν, υποστηρίζουν τις ιδέες τους με πάθος πιστεύοντας πως η αρχιτεκτονική δεν πρέπει να δεσμεύεται από τους αυστηρούς κανόνες των κλασικών αντιλήψεων, αλλά να βασίζεται στο πηγαίο αίσθημα. Ο αρχαίος κλασικός ναός γίνεται πρότυπο μίμησης στα καινούρια αρχιτεκτονήματα, με τη χρήση έντονων διακοσμητικών στοιχείων, τόσο στην εξωτερική όψη, όσο και στο εσωτερικό του κτιρίου. Η μελέτη της κεραμικής, μεταλλοτεχνίας,

---

<sup>2</sup> Κορρές Γ., «Αναδρομαί εις το Νεοκλασικισμό», σελ.17

<sup>3</sup> Μυκονιάτης Γ. Ηλίας, «Νεοκλασική Αρχιτεκτονική», σελ.49

πλαστικής ξυλογλυπτικής, διακόσμησης, επαναφέρει την αρχιτεκτονική στο κλίμα του αρχαίου κόσμου.

Απόδειξη της καλλιτεχνικής τάσης του νεοκλασικισμού αποτελεί το γεγονός πως ο αρχαίος κλασικός κόσμος τόσο κατά τη μορφή όσο και κατά το περιεχόμενο είναι ανεξάντλητη πηγή δημιουργικής έμπνευσης για τους καλλιτέχνες του 18<sup>ου</sup> και του 19<sup>ου</sup> αιώνα.

Από μια άποψη ο Ρομαντισμός ήταν η αντίδραση του αισθήματος στον κόσμο της απόλυτης τάξης που αντιπροσώπευε ο Κλασικισμός. Η Αρχιτεκτονική, για ένα μεγάλο διάστημα, μιλούσε την ίδια γλώσσα όχι μόνο στην Ευρώπη, αλλά και στην Αμερική, στην Αυστραλία και στις Ινδίες. Κίονες και στοές ήταν το κοινό γνώρισμα όλων των δημόσιων κτιρίων.

Αν και πρότυπα για τις καλλιτεχνικές δημιουργίες αυτής της περιόδου στάθηκαν τα μνημεία του παρελθόντος και ιδιαίτερα η αρχαία Ελληνική τέχνη, η Αρχιτεκτονική στην Ελλάδα μόνο μετά την Επανάσταση του 1821 και τη δημιουργία ελεύθερου κράτους μπόρεσε να πλησιάσει και να γνωρίσει τα Ευρωπαϊκά διδάγματα του Κλασικισμού. Οι δύο αναγεννήσεις που διαμόρφωσαν τη νεότερη Ευρωπαϊκή Αρχιτεκτονική και είχαν για πρότυπα τα αρχαία ελληνικά μνημεία, δεν άγγιξαν τον ελληνικό χώρο, ούτε η πρώτη στο 15<sup>ο</sup> αιώνα, ούτε η δεύτερη στα μέσα του 18<sup>ου</sup> αιώνα, γιατί η μία συντελείται αμέσως μετά την πτώση της βυζαντινής αυτοκρατορίας και η άλλη στα όψιμα χρόνια της Τουρκοκρατίας.

Ορόσημο για τη νεότερη ελληνική αρχιτεκτονική αποτελεί η περίοδος του Καποδίστρια (1828-1831), καθώς για πρώτη φορά οργανώνονται στα χρόνια αυτά αρχιτεκτονικές υπηρεσίες, οικοδομούνται δημόσια κτίρια και χτίζονται οι αστικές κατοικίες.

Πραγματική όμως οικοδομική επανάσταση συντελείται στα χρόνια του Όθωνα (1832-1862), καθώς ήρθαν τότε στην Ελλάδα Ευρωπαίοι αρχιτέκτονες και γεωμέτρες, που κατέλαβαν καίριες θέσεις στον κρατικό μηχανισμό. Πολλοί ήταν και αυτοί που εγκαταστάθηκαν στην Αθήνα, με τη

δική τους πρωτοβουλία, για να μελετήσουν τα αρχαία μνημεία και να συμβάλλουν στην ανοικοδόμηση του νέου κράτους.

Η έλλειψη μαστόρων και ειδικευμένων τεχνιτών ήταν από τα μεγάλα προβλήματα που αντιμετώπιζαν οι πρώτοι μηχανικοί. Το 1836 ιδρύθηκε το «Σχολείο των Τεχνών» που λειτούργησε από τον Οκτώβριο του 1837 και αποτέλεσε τον πρόδρομο του σημερινού Πολυτεχνείου.

Από τους ξένους αρχιτέκτονες που εργάστηκαν στην Ελλάδα, αναφέρουμε ιδιαίτερα τους Δανούς αδελφούς Christian και Theophil Hansen, τους Γερμανούς Eduard Schaubert, Wilhelm von Weiler και Ernst Ziller και τους Γάλλους F. Boulanger και Troumpre. Αξιοσημείωτο είναι μάλιστα το γεγονός πως από τον Βαυαρό υπολοχαγό του μηχανικού W. Von Weiler, χτίζεται νοτίως της Ακροπόλεως, απέναντι από το σπίτι του Μακρυγιάννη, το στρατιωτικό Νοσοκομείο σε ρομαντικό ρυθμό. Με την Ελλάδα έχουν συνδέσει το όνομα τους κι άλλοι μεγάλοι αρχιτέκτονες του Κλασικισμού, όπως οι Γερμανοί Leo von Klenze, Ludwig Lange και Friedrich von Gärtner, καθώς και ο Γάλλος Charles Garnier.

Στα πρώιμα αυτά χρόνια διακρίνονται και οι πρώτοι έλληνες αρχιτέκτονες. Ο σπουδαιότερος ήταν ο Σταμάτιος Κλεάνθης, ο οποίος σπούδασε αρχιτεκτονική στο Βερολίνο, ήταν καθαρά ρομαντικός και μας άφησε σπουδαία δείγματα της αρχιτεκτονικής του. Ορισμένα από αυτά είναι: τα Παλάτια της Δουκίσσης Πλακεντίας με στοιχεία βυζαντινά και γοθικά και το μέγαρο του Αμβροσίου στην πλατεία Κλαυθμώνος με στοιχεία κλασικά. Σημαντική θέση κατέχει και ο Λύσανδρος Καυτατζόγλου, σπούδασε στην Ρώμη και ήταν διευθυντής της πολυτεχνικής Σχολής από το 1844-1862. Από τα καλύτερα έργα του στην Αθήνα είναι το Αρσάκειο, το Τοσίτσειο και το Πολυτεχνείο. Ακόμη, σχεδίασε και το μνημείο των Ηρώων του 1821 σύμφωνα με την επιθυμία του κυβερνήτη Καποδίστρια. Έχτισε πολλές εκκλησίες και ένα μεγάλο αριθμό σπιτιών. Γνωστοί για το έργο τους είναι ακόμη ο Δημήτριος Ζέζος, Παναγής Κάλκος, Γεράσιμος Μεταξάς, Αναστάσιος Θεοφίλος, Ιωάννης Σέχος και πολλοί άλλοι. Απόφοιτοι οι περισσότεροι ευρωπαϊκών σχολών, δεν υστερούν σε σχέση

με τους Ευρωπαίους συναδέλφους τους, ούτε σε γνώσεις ούτε σε ικανότητες.

Οι αρχιτέκτονες που δούλεψαν στην Ελλάδα, Έλληνες και ξένοι, είχαν τη μοναδική ευκαιρία να γνωρίσουν από κοντά τα αρχαία μνημεία. Πολλοί μάλιστα από αυτούς πήραν μέρος στις πρώτες ανασκαφές και αναστηλώσεις. Η μελέτη και η αποτύπωση των μνημείων τους αποκάλυψε σιγά-σιγά τα μυστικά της αρχαίας ελληνικής αρχιτεκτονικής με τις αρμονικές αναλογίες, τις λανθάνουσες καμπυλότητες, την πολυχρωμία και την αρχή της ασυμμετρίας, που τόσο αγαπούσαν οι αρχαίοι Έλληνες. Έτσι, όταν αργότερα δημιούργησαν τις δικές του αρχιτεκτονικές συνθήκες πέτυχαν μια πραγματική «ελληνική αναγέννηση» στη νεότερη αρχιτεκτονική. Βέβαια, πρέπει να σημειωθεί ότι ο Νεοκλασικισμός του 18<sup>ου</sup> αιώνα και ιδιαίτερα του 19<sup>ου</sup> αιώνα υπήρξε, σε σύγκριση με την πρωτοτυπία και την καλλιτεχνική παραγωγή και την δημιουργικότητα που χαρακτηρίζει την εποχή της Ευρωπαϊκής Αναγέννησης, λιγότερο δημιουργική και πρωτότυπη. Επειδή, έλειψαν κατά σημαντικό ποσοστό οι πρωτότυποι δημιουργοί που χαρακτηρίζουν την προαναφερθείσα εποχή (Ιταλική Αναγέννηση).

Το γεγονός αυτό οφείλεται στην τάση να αντιγράφονται ζωγραφικές συνθέσεις επηρεασμένες από την Πομπηία, όπως και τοιχογραφίες, διακοσμημένες με αντίγραφα αρχαίων αγαλμάτων και να κατασκευάζονται πάσις φύσεως έπιπλα σύμφωνα με τα παλαιότερα πρότυπα. Η έλλειψη απόλυτης πρωτοτυπίας σε όλες τις εκδηλώσεις του Νεοκλασικισμού του 19<sup>ου</sup> αιώνα δεν αποτελεί μειονέκτημα.

Οι κλασικιστές αρχιτέκτονες εφαρμόζουν στα κτίρια, τους τρεις ελληνικούς ρυθμούς, τον δωρικό, τον ιωνικό και τον κορινθιακό αλλά και τον τοσκανικό, που μοιάζει με το δωρικό. Κύριο υλικό της αρχιτεκτονικής τους είναι το μάρμαρο, αλλά χρησιμοποιούσαν σε ευρεία κλίμακα και τα πήλινα αρχιτεκτονικά μέλη, τόσο αγαπητά άλλωστε και στην αρχαία ελληνική αρχιτεκτονική. Στο Ρομαντικό ρυθμό συνηθίζεται επίσης η χρήση

πλίνθων, υλικό κατάλληλο για τις τοξωτές και θολωτές κατασκευές που χαρακτηρίζουν ιδιαίτερα το ρυθμό αυτό.

Πρότυπα για τα έργα τους είχαν οι νεοκλασικοί αρχιτέκτονες τα αθηναϊκά κυρίως μνημεία. Για το δωρικό ρυθμό υπόδειγμα στάθηκαν κατά κύριο λόγο δύο αρχαίοι ναοί, ο Παρθενώνας και το Θησείο, ενώ το Ερέχθειο ήταν πρότυπο για το σύνθετο ιωνικό ρυθμό. Το Ολυμπείο και το χορηγικό μνημείο του Λυσικράτους, μνημεία ιδιαίτερα προσφιλή στους αρχιτέκτονες του 19<sup>ου</sup> αιώνα, αντιπροσωπεύουν τον κορινθιακό ρυθμό που χρησιμοποιήθηκε στην αρχαιότητα κυρίως στα ελληνιστικά και ρωμαϊκά χρόνια.

Τα νεοκλασικά σπίτια χαρακτηρίζονται από κυβικούς όγκους και δίνουν έμφαση στην κεντρική εξωτερική τους όψη, στην οποία και υπάρχει αρμονία. Αυτό το αντιλαμβανόμαστε από τη σχέση των ανοιγμάτων, το συνδυασμό των χρωμάτων, από τα διακοσμητικά στοιχεία. Γενικότερα μπορούμε να παρατηρήσουμε πως τα συγκεκριμένα κτίρια δεν προσβάλλουν την όψη και τις ιδιαιτερότητες της. Όσον αφορά στην κάτοψη, συμπνέει με την εξωτερική όψη. Χαρακτηριστικό γνώρισμα, είναι ο κεντρικός διάδρομος, ο οποίος οργανώνει την κάτοψη αφήνοντας περιμετρικά τα δωμάτια του σπιτιού.

Η αποκάλυψη στις πρώτες ανασκαφές του 19<sup>ου</sup> αιώνα αρχιτεκτονικών μελών και γλυπτών, που διατηρούσαν ζωντανά τα σχέδια και τα έντονα χρώματα της ζωγραφικής διακόσμησης (κόκκινο, μπλε, πράσινο, κίτρινο ή χρυσό και μαύρο), ώθησε τους αρχιτέκτονες στη μελέτη της πολυχρωμίας και της εγκαυστικής τεχνικής που χρησιμοποιούσαν οι αρχαίοι για τη ζωγραφική διακόσμηση του μαρμάρου. Πρόκειται για τεχνική της αρχαίας ζωγραφικής, η οποία βασιζόταν στην τοποθέτηση με πυρακτωμένη λαβίδα χρωμάτων διαλυμένων σε κερί πάνω σε λείες επιφάνειες, όπως από ξύλο, μάρμαρο, ελεφαντόδοντο και άλλου είδους.<sup>4</sup>

---

<sup>4</sup> Μπαμπινιώτης Γ., «Λεξικό της Νέας Ελληνικής Γλώσσας», σελ. 548 καθώς και [www.yannisstavrou.gr/art-glossary-g.htm](http://www.yannisstavrou.gr/art-glossary-g.htm)

Όσον αφορά στην τεχνική, γνωρίζουμε ότι τα υδροχρώματα είχαν τότε την μεγαλύτερη εφαρμογή με ορυκτές σε μεγαλύτερο ποσοστό τις πρώτες ύλες τους. Έτσι, υπήρχαν χρώματα με γαιώδη προέλευση, όπως οι διαβαθμίσεις της ώχρας, το μπλε κ.τ.λ. Ανάλογα με την επεξεργασία και τις προσμίξεις των χρωμάτων αυτών, μπορούσαν να πετύχουν μια ήπια και γαιώδη απόχρωση που αυτό προσέφερε μια φυσικότητα στις αρχιτεκτονικές μορφές. Αυτό το αποτέλεσμα μας είναι δύσκολο να το προσεγγίσουμε, αφού έχουμε να κάνουμε με τα σύγχρονα χημικά χρώματα, τα οποία αποδίδουν «δραστικούς» τόνους με μια αφύσικη λαμπρότητα και καθαρότητα.

Εκείνη την εποχή, τα πλαίσια ανοιγμάτων, τα επιστύλια και γείσα, καθώς και η μορφολόγηση της στέψης όπως σίμες,<sup>5</sup> ακροκέραμα και κάθε είδους στηθαία έπρεπε να είναι λευκά και αυτό γιατί ο κλασικισμός θεωρούσε βασικό υλικό κατασκευής των παραπάνω στοιχείων, το μάρμαρο.

Στις επιφάνειες των τοίχων έδιναν συνήθως τις απαλές αποχρώσεις της ώχρας. Αυτές απέκλιναν προς τους θερμούς «γαιώδεις» τόνους ή και σε ανοιχτότερους χωρίς όμως να κυριαρχεί το ωμό κίτρινο. Πάντοτε, ο τελικός τόνος αποκτούσε ένα φυσικό «βάθος» με την πρόσμιξη διάφορων χρωμάτων όπως το μπλε, το κόκκινο ή το μαύρο.

Οι θεωρητικές αυτές αρχές βρίσκουν πρόσφορο έδαφος για την εφαρμογή τους σε ολόκληρη την Ελλάδα, μια και η ανοικοδόμηση των ερειπωμένων πόλεων γίνεται παντού με γοργό ρυθμό, ενώ σε άλλες περιοχές εξαπλώνονται και οι ήδη υπάρχουσες μικρότερες πόλεις.

Η Αθήνα, οπωσδήποτε κατέχει την πρώτη θέση και έχει να επιδείξει μια σειρά από μνημειώδη δημόσια και ιδιωτικά κτίρια, που έγιναν πρότυπα για τις περισσότερες επαρχιακές πόλεις. Από την Αθηναϊκή Αρχιτεκτονική

---

<sup>5</sup> Διακοσμητική ταινία με ανάγλυφα ή γραπτά φωτιστικά μοτίβα, που επέστρεφε τους τοίχους ή την οροφή ενός κτηρίου. Εκεί συνήθως υπήρχαν και οι υδροροές. (πηγή: Πάπυρος Λαρούς Μπριτάνικα, λήμμα «σίμη», τόμος 54).



διαφοροποιούνται ως ένα σημείο τα κτίρια των Κυκλάδων, γιατί η οικονομική άνθηση και η οικονομική θέση τους επέτρεψαν να αναπτυχθούν παράλληλα αλλά και ανεξάρτητα από την πρωτεύουσα. Τα κτίρια αυτά ακολουθούν τα διδάγματα του Ρομαντικού Κλασικισμού και εκπροσωπούν επάξια την Ελληνική Αρχιτεκτονική του 19<sup>ου</sup> αιώνα. Αυτή η Νεοκλασική Αρχιτεκτονική της Αθήνας, αγαπήθηκε πολύ από πολλούς κατοίκους επαρχιακών πόλεων – όπως και της Χώρας της Άνδρου, που μελετάμε – ίσως γιατί υπήρχε η πεποίθηση πως μέσω αυτής θα αναγεννιόταν η αρχαία ελληνική δόξα.<sup>6</sup>

Η προστασία των Νεοκλασικών κτιρίων της Αθήνας αλλά και των άλλων Ελληνικών πόλεων και η επανάχρησή τους – επανένταξη τους ως λειτουργικών στοιχείων στο περιβάλλον των σύγχρονων πόλεων κερδίζει έδαφος από τα τέλη της δεκαετίας του '60. Τα Νεοκλασικά κτίρια μπορούν να δώσουν λύσεις σε πολλά σύγχρονα προβλήματα, εξυπηρετώντας σύγχρονες λειτουργίες. Παραδείγματα βασισμένα σε αυτήν τη λογική επανάχρησης παρατηρούνται λίγο καιρό αργότερα της παρακμής του Νεοκλασικισμού, οπότε και έχουμε τις πρώτες επαναλειτουργίες τέτοιων κτιρίων, όπως: το Δημοτικό Βρεφοκομείο στην οδό Πειραιώς στεγάσει σήμερα τη Δημοτική Πινακοθήκη. Επίσης, το Δημοτικό Νοσοκομείο Έλπις στην οδό Ακαδημίας, μετατράπηκε από τον αρχιτέκτονα Λάσκαρη σε Πνευματικό κέντρο του Δήμου Αθηναίων καθώς και το κτίριο της παλαιάς σχολής Παπαδοπούλου μετατρέπεται από τον Κυδωνιάτη σε χώρο εκθέσεων και πολιτιστικών εκδηλώσεων του Πανεπιστημίου Αθηνών.

Η εξέλιξη της Νεοκλασικής Αρχιτεκτονικής παρουσιάζεται και μέσα από τις κατοικίες, πλούσια αρχοντικά ή απλές κατασκευές. Αξιοπρόσεκτη στο νεοκλασικό σπίτι, όπως ήδη αναφέρθηκε, είναι η χρήση του μαρμάρου. Η βάση του επενδύεται με πλάκες μαρμάρου, οι ταινίες που διακρίνουν τους ορόφους, τα σκαλοπάτια, οι πορτασιές, τα πλαίσια των παραθύρων, τα μπαλκόνια με τις φατνωματικές μπαλκονοποδιές και τα ανθεμωτά ή ζωόμορφα φουρούσια. Πήλινα ακροκέραμα με ανθέμια ή μορφές της

---

<sup>6</sup> Μπούρας Χ., «Μαθήματα Ιστορίας της Αρχιτεκτονικής», τόμος ΙΙ, σελ.35

μυθολογίας, επίκρανα παραστάδων με ανάλογη διακόσμηση, μικρά φουρούσια, κιονίσκοι, διακοσμητικές γλάστρες, αγάλματα θεών και άλλα κεραμικά στοιχεία συμπληρώνουν τον αρχιτεκτονικό διάκοσμο των όψεων.

Απαραίτητο συμπλήρωμα της αρχιτεκτονικής είναι ο ζωγραφικός διάκοσμος, που καλύπτει συνήθως την οροφή των δωματίων, αλλά πολλές φορές και την επιφάνεια των τοίχων. Μεγάλο ενδιαφέρον παρουσιάζει η ποικιλία στα θέματα των τοιχογραφιών. Οι καλλιτέχνες εμπνέονται κυρίως από τη μυθολογία και την ελληνική ιστορία, αρχαία και νεότερη αλλά και από τον κόσμο της φύσης.

Το τέλος του Κλασικισμού θα έρθει στην Ελλάδα μετά τις δύο πρώτες δεκαετίες του 20<sup>ου</sup> αιώνα, με την καθιέρωση του μπετόν-αρμέ, ενός νέου υλικού που έδωσε στην αρχιτεκτονική καινούριες δυνατότητες για την αναζήτηση νέων μορφών.

Η νεοκλασική αρχιτεκτονική, ανεξάρτητα από την αισθητική και αρχιτεκτονική αξία των κτιρίων που την εκπροσωπούν, είναι για τον τόπο μας ένα σημαντικό κεφάλαιο της ιστορίας του. Και τούτο γιατί τα έργα αυτά συνδέονται με τη νεότερη Ελλάδα, παρουσιάζουν ζωντανή την εικόνα της δημιουργίας της και αποτελούν το συνδετικό κρίκο ανάμεσα στον αρχαίο και το νεότερο ελληνικό πολιτισμό.

### **3. ΦΥΣΙΟΓΝΩΜΙΑ – ΓΕΩΜΟΡΦΟΛΟΓΙΑ – ΚΛΙΜΑ**

Το έδαφος του νησιού χαρακτηρίζεται κατά κύριο λόγο ως ορεινό-ποσοστό 46% - , με εξαίρεση κάποιες μικρές πεδιάδες –ποσοστό 38%<sup>7</sup>. Το ψηλότερο βουνό της είναι το όρος Πέταλο ή Κουβάρα υψόμετρου 994μ. Μεταξύ των βουνών, εκτείνονται λόφοι προς διάφορες κατευθύνσεις, που δημιουργούν μικρές απομονωμένες περιοχές με αποτέλεσμα να ευνοείται η ανάπτυξη πολλών μικρών κέντρων. Ανάμεσα τους απλώνονται οι κοιλάδες, προσφέροντας στους ντόπιους ιδανικό τόπο, καλλιεργήσιμης γης με άφθονο νερό και πυκνή βλάστηση, όπως οι περιοχές του Γαυρίου, των Λαμύρων, των Λειβαδιών και του Κορθίου. Όμως, όπως προαναφέρθηκε η Άνδρος είναι νησί πετρώδες, και για την ακρίβεια αποτελούμενο ως επί το πλείστον από σχιστολιθικά κρυσταλλικά πετρώματα, που χρησίμευσαν και σαν βασικό οικοδομικό υλικό.

Οι ακτές είναι απότομες, με πολλούς κόλπους και ακρωτήρια, ενώ οι αμμώδεις παραλίες είναι συνήθως αθέατες από μακριά. Η Άνδρος διαθέτει σημαντικό υπεδαφικό πλούτο με μεταλλεύματα κυρίως μαγγανίου και σιδήρου.

Δημιουργούνται σφοδρότατοι άνεμοι που προκαλούν μεγάλη θαλασσοταραχή κοντά στις ακτές, ενώ σε απόσταση λίγων χιλιομέτρων επικρατούν ελαφροί άνεμοι. Γι' αυτό το λόγο η Άνδρος ονομάζεται “το νησί των Ανέμων”. Οι καταστάσεις αυτές παρατηρούνται και την ψυχρή και την θερμή εποχή. Κατά την θερμή εποχή η καιρική κατάσταση είναι ομοιόμορφη και επικρατούν τα γνωστά από την αρχαιότητα μελέμια, «ετησίαι».

Τα μελέμια αρχίζουν το πρώτο δεκαήμερο του Μαΐου, συνεχίζουν με μικρή συχνότητα και ένταση ως τις αρχές Ιουλίου, προσλαμβάνουν τότε

---

<sup>7</sup> Τεγόπουλος – Ασημακόπουλος, Εγκυκλοπαίδεια Δομή, τόμος 9 , σελ. 133

την μεγαλύτερη συχνότητα και ένταση, που τις διατηρούν ως τα μέσα Σεπτεμβρίου και εξακολουθούν με μειωμένη συχνότητα ως τον μήνα Οκτώβριο, όποτε καταπαύουν.

Άρα έχουμε δροσερό καλοκαίρι λόγω των μελτεμιών. Πολλές φορές, και όχι μόνο τον χειμώνα αλλά και το καλοκαίρι, οι άνεμοι φθάνουν στο βαθμό της θύελλας όπου στα βουνά ξεριζώνονται ακόμα και δέντρα. Το ίδιο συμβαίνει και σ' άλλα κυκλαδικά νησιά όπως στη Τήνο, στη Μύκονο, στην Αμοργό, καθώς και στα Νότια Δωδεκάνησα.

Για τις γεωργικές καλλιέργειες το κλίμα της είναι υγρό και ευνοϊκό. Σχετικά με την Αθήνα και την Σύρο είναι πιο υγρή, ενώ το καλοκαίρι το κλίμα της είναι πιο ξηρό.

Όσον αφορά στο ανατολικό τμήμα του νησιού έχει περισσότερο πράσινο και βροχές με μέσο ετήσιο ύψος βροχής πάνω από 600χλστ. Τα μικρά αυτά ύψη βροχής οφείλονται σε δυναμικούς, αλλά και σε γεωγραφικούς και σε τοπογραφικούς παράγοντες. Ενώ το δυτικό τμήμα της είναι πιο ξηρό και φτωχό σε βλάστηση.

Ο παγετός είναι σπάνιο φαινόμενο, οι αίθριες ημέρες είναι περισσότερες από τις νεφοσκεπείς ημέρες στο νησί της Άνδρου. Το θερμόμετρο πολύ σπάνια δείχνει θερμοκρασία κάτω από το μηδέν και μια φορά μόνο έφτασε στους 42 βαθμούς πάνω από το μηδέν, τον Ιούλιο του 1912. Η μέση θερμοκρασία του ψυχρότερου μήνα, του Ιανουαρίου, είναι 10-12 βαθμούς και του θερμότερου, του Αυγούστου ή Ιουλίου είναι 25-27 βαθμούς.

#### **4. ΠΟΛΕΟΔΟΜΙΚΗ ΑΝΑΛΥΣΗ ΤΗΣ ΠΕΡΙΟΧΗΣ ΕΞΕΤΑΣΗΣ**

Στις Κυκλάδες η πολεοδομική δομή των περισσότερων οικισμών παρουσιάζει ομοιότητες και επηρεάζεται από τους κείμενους παράγοντες:

- α) την ανάγκη των κατοίκων για άμυνα,
- β) την ασθενέστερη οχύρωση, λόγω ελάχιστων οικονομικών πόρων,
- γ) την επίδραση από τους κατακτητές Φράγκους.

Αυτοί οι παράγοντες όπως και το γεγονός πως η πρωτεύουσα (Χώρα) είναι κτισμένη πάνω σε όγκους βράχων, μας δίνουν το αποτέλεσμα μιας οχυρωμένης πόλης με ιδιόμορφο τρόπο.

Όλα τα παραπάνω επιδρούν με την πολεοδομική διάταξη: Ο εξωτερικός περίβολος του οικισμού αποτελείται μια αλληλουχία μικρών οικημάτων των κατοίκων της περιοχής περιμετρικά από τα παράλια της Χώρας. Αυτά βοηθούσαν κυρίως λόγω των ανοιγμάτων τους αλλά και της θέσης τους. Έτσι, έχουμε ως αποτέλεσμα την προσωπική επίβλεψη της προσάραξης ξένων πλοίων, από τους ίδιους τους κατοίκους, καθώς και την ασφαλή περιφύλαξη της ενδοχώρας. Δύο ήταν οι κυριότεροι δρόμοι της πόλης, ένας ώστε να είναι προσβάσιμη, και ο δεύτερος για την εσωτερική εξυπηρέτηση μεταξύ των κατοίκων. Οι δευτερεύοντες δρόμοι ήταν συνήθως κάθετα τοποθετημένοι στην κύρια οδό, και τα σπίτια στο εσωτερικό της πόλης σε ακανόνιστες θέσεις.

Υπήρχε όμως μια γενική στενότητα ως προς τον χώρο, με αποτέλεσμα να αυξηθεί η κατοικία ως προς το ύψος, αλλά και να γίνει χρήση της λεγόμενης «οριζόντιας ιδιοκτησίας»<sup>8</sup>. Η θέση των αρχοντικών εκτείνεται κατά μήκος του κεντρικού δρόμου από την αριστερή πλευρά, κατάσταση η οποία βοηθούσε την ασφάλεια του οικισμού, αφού τα ίδια τα κτίρια αποτελούσαν την μπροστινή φρούρηση της περιοχής.

---

<sup>8</sup> Καμπανάσου Α., «Για να γνωρίσουμε την Άνδρο»

Στην παλιά πόλη παρ' όλο το πέρασμα των χρόνων δεν άλλαξε η πολεοδομική κατάσταση, επεκτάθηκε όμως η οικοδόμηση της με τη δημιουργία πλήθους νεοκλασικών οικημάτων, οπότε και μιλάμε πλέον για τη δημιουργία μιας νεότερης πόλης εκτός των τειχών. Κεντρική αρτηρία θεωρείται πλέον ο πεζόδρομος, που προσδίδει μια επισημότητα, ενώ δεν λείπουν και οι μικρές κατά τόπους πλατείες. Η κατασκευή της πόλης ακολουθεί τη φυσική κλίση του εδάφους και οι δρόμοι διατάσσονται με ορθότερη χάραξη.

Φτάνοντας στον πρώτο Παγκόσμιο πόλεμο και ενώ η ανάπτυξη της οικονομίας είναι οργιώδης, κυρίως λόγω της ναυτιλίας, οδηγούμαστε σε μια έκρηξη ανοικοδόμησης με εξωραϊστικά έργα και κτίρια όπως αυτό του Γηροκομείου, της Εμπειρίκειου Οικοκυρικής Σχολής (σημερινό κτίριο Επαρχείου) που προσδίδουν μια ομοιομορφία στον οικισμό.

Ός προς την πολεοδομική διάταξη γύρω στα 1900 η κυριότερη αλλαγή που παρατηρείται είναι η κατεδάφιση πολλών αυλών σπιτιών, με αποτέλεσμα να αλλάξουν οι όψεις. Ενώ ως προς τη χρήση τους στη μεν παλιά πόλη συγκεντρώνονται λειτουργίες όπως κατοικίες, εκκλησίες και στη δε καινούρια οι λειτουργίες αφορούν σαφώς και την κατοικία, αλλά και υπηρεσίες για την εξυπηρέτηση των πολιτών, δηλαδή χρήσεις που εντάσσονται στον αστικό χαρακτήρα της πόλης.

Αναλυτικότερα οι χρήσεις γης στη Χώρα της Άνδρου μπορούν να χωριστούν στις εξής κατηγορίες:

- ο Κατοικία

Γίνεται διαχωρισμός στις υποκατηγορίες των αμιγών και των μικτών κατοικιών. Αμιγείς κατοικίες κατά κύριο λόγο υπάρχουν στην παλιά πόλη, ενώ μικτές στην νεότερη όπου συνήθως στο ισόγειο των κτιρίων στεγάζονται είτε το εμπόριο είτε οι υπηρεσίες, και στον όροφο μόνο η κατοικία.

Στην παλιά πόλη κάποια λαϊκά σπίτια δεν έχουν επισκευαστεί λόγω οικονομικών δυσχερειών των ιδιοκτητών τους. Κατά μήκος του πεζόδρομου υπάρχουν κυρίως αστικές κατοικίες, ενώ στο σημείο μετά το πέρας του εκτείνονται μεγαλοαστικές νεοκλασικές κατοικίες, οι οποίες σήμερα στεγάζουν υπηρεσίες. Σήμερα περιορισμένα είναι τα κτίρια τα οποία αναστηλώνονται, και όταν αυτό καταστεί εφικτό και πραγματοποιήσιμο αφορά κυρίως ιδιώτες και όχι δημόσια κτίρια.

- Εμπόριο

Τα κτίρια τα οποία στεγάζουν το εμπόριο αποτελούν ένα μεγάλο ποσοστό σε σχέση με το σύνολο. Καταλάμβαναν κυρίως τα ισόγεια των κτιρίων, και προσανατολίζονταν στην κάλυψη των βασικών αναγκών των κατοίκων.

- Υπηρεσίες – Διοίκηση

Οι διοικητικές αλλά και οικονομικές υπηρεσίες βρίσκονταν και αυτές κυρίως κατά μήκος του πεζόδρομου, και αυτό τον καθιστούσε οικονομικό και διοικητικό κέντρο. Ανάμεσα σε αυτές εντάσσονταν και τα υπό μελέτη κτίρια μας, της Αστυνομίας, και του Επαρχείου. Εύλογη είναι η κατά μήκος ανάπτυξη της πόλης, με κατεύθυνση από την παλιά προς την καινούρια, καθρεφτίζοντας σε κάθε τμήμα της ξεχωριστά, με ανοδική πορεία, την αύξουσα οικονομία αλλά και την τεχνολογική εξέλιξη.

Οι χρήσεις γης στο Γαύριο της Άνδρου διακρίνονται στις εξής κατηγορίες:

- Κατοικία

Οι κυριότερες κατοικίες που κυριαρχούν στην περιοχή είναι αγροτικές, αφού την εποχή της ακμής της Χώρας, η ανάπτυξη στο Γαύριο δεν ακολουθούσε τους ίδιους ρυθμούς.

- ο Εμπόριο

Τα εμπορικά κτίρια που βρίσκονταν στο λιμάνι, εξυπηρετούσαν αποκλειστικά τις ασχολίες των τότε κατοίκων, συγκεκριμένα ανήκαν στις κατηγορίες των μικρών καφενείων και τοπικών αγορών.

- ο Εκπαίδευση

Από το 1834 ακόμα, μαρτυρείτε η ύπαρξη σχολείου στην περιοχή του Γαυρίου<sup>9</sup>, ενώ η πρόταση για παραχώρηση οικοπέδου με σκοπό την κατασκευή Δημόσιου Δημοτικού Σχολείου έγινε από τον Όθωνα περί το 1845<sup>10</sup>, το οποίο λειτουργεί έως και σήμερα (**εικ. 4**). Παρατηρούμε πως σε ότι αφορά την αρχιτεκτονική μορφολόγηση του, σε πολλές γραμμές του ακολουθεί το Νεοκλασικισμό, όπως και τα αρχοντικά της Χώρας με ένα περισσότερο απλό ύφος.



Εικ. 4

Δημοτικό σχολείο.

---

<sup>9</sup> Δαυίδ Αντωνίου, «Ανδριακά Χρονικά 24», από το αρχείο του Υπουργείου Παιδείας, τόμος Γ', σελ.57

<sup>10</sup> Δαυίδ Αντωνίου, «Ανδριακά Χρονικά 24», από το αρχείο του Υπουργείου Παιδείας, τόμος Γ', σελ.168



## **5. ΓΕΝΙΚΑ ΧΑΡΑΚΤΗΡΙΣΤΙΚΑ ΤΩΝ ΝΕΟΚΛΑΣΙΚΩΝ ΚΤΙΡΙΩΝ ΣΤΗ ΧΩΡΑ ΤΗΣ ΆΝΔΡΟΥ**

### **α. Λόγοι κατασκευής, επιρροές, μορφή και διάταξη**

Τα εμπορικά κτίρια που βρίσκονταν στο λιμάνι, εξυπηρετούσαν αποκλειστικά τις ασχολίες των τότε κατοίκων, συγκεκριμένα ανήκαν στις κατηγορίες των μικρών καφενείων και τοπικών αγορών.

Η πρωτεύουσα της Άνδρου σε αντίθεση με τα υπόλοιπα χωριά της, εκτός από τα γνωστά και αναμενόμενα «παραδοσιακά» ή «δημοσία» ή ακόμη «λαϊκά» οικήματα, έχει και έναν μεγάλο αριθμό νεοκλασικών κτιρίων. Αυτό γενικότερα δεν παρατηρείται στις υπόλοιπες Κυκλάδες – με εξαίρεση ίσως τη Σύρο. Ενώ μπορεί να αιτιολογηθεί αυτή της η πολυμορφία με τις υπάρχουσες οικονομικο-κοινωνικές αντιθέσεις των ίδιων των κατοίκων της. Υπάρχουν οι λαϊκοί και οι μεσοαστοί, όμως δεν λείπουν και οι «μεγαλοναυτικοί» - ιδιοκτήτες πλοίων, όπως και οι πλούσιοι έμποροι που βρίσκονταν αρχικά στο εξωτερικό, οι οποίοι ήταν και είναι έως και σήμερα οι κάτοχοι και οι διαμένοντες στα λεγόμενα «αρχοντικά» της Χώρας. Βέβαια, σημαντικό ρόλο στην επιρροή που οδήγησε στην κατασκευή κατά συρροή νεοκλασικών είχαν και οι θρησκευτικοί αντιπρόσωποι από το εξωτερικό που εγκαθίστανται κατά καιρούς στο λιμάνι της Χώρας.<sup>11</sup> Παρατηρείται επίσης πως η έλλειψη χώρου στην παλιά πόλη της Χώρας, οδήγησε στην κατασκευή μικρότερων οικιών. Αυτό δεν φαίνεται να συμβαίνει και στη νεότερη, όπου οι διαστάσεις μεγαλώνουν, το ίδιο και τα ανοίγματα, ενώ στον περιβάλλοντα χώρο προσθέτονται στοιχεία όπως ένας μικρός κήπος.

Ακόμη ένας λόγος της πληθώρας κατασκευής νεοκλασικών κτιρίων αυτή την εποχή (τέλη 19<sup>ου</sup> αρχές 20<sup>ου</sup> αιώνα), είναι το γεγονός ότι οι κοινωνικές και οικονομικές εξελίξεις ήταν ραγδαίες – αρχή της αστικοποίησης, κοινωνική καταξίωση της τάξης των ναυτικών, μετατροπές στους όρους δόμησης και στις οικοδομικές γραμμές – με αποτέλεσμα την

---

<sup>11</sup> Βασιλειάδης Δ., «Εισαγωγή στην Αιγαιοπελαγίτικη λαϊκή αρχιτεκτονική», σελ 31

τροπολογία των μορφών των κτιρίων, που οδήγησαν στην στροφή και στην τάση προς το νεοκλασικισμό.

Τα περισσότερα σπίτια αποτελούνται από δύο ορόφους και κάποια λιγότερα από τρεις. Σύνηθες είναι ο επάνω όροφος να αποτελεί και την κύρια κατοικία, και στον κάτω να υπάρχουν χώροι όπως αποθήκες ή άλλοι βοηθητικοί. Βέβαια, χάριν λειτουργικότητας δεν είναι λίγες οι φορές που κάποιοι χώροι μεταρρυθμίστηκαν. Ο επάνω με τον κάτω όροφο επικοινωνούσαν είτε με μια εσωτερική κλίμακα – η οποία είναι και μικρότερη - είτε ακόμη και με εξωτερική. Αξιοσημείωτο είναι και το γεγονός ότι ο κάτω όροφος κάποιες φορές μπορεί να είναι ημιυπόγειος, όπου και εδώ πάλι η κυρίως κατοικία εκτείνεται στο επίπεδο του επάνω ορόφου.<sup>12</sup>

Η γενική διάταξη των χώρων είναι η εξής: ένας μεγάλος κεντρικός χώρος, περιτριγυρισμένος από δύο έως και πέντε ακόμη μικρότερους, τοποθετημένους στις τρεις πλευρές περιμετρικά του κεντρικού αρχικού χώρου.<sup>13</sup> Κάποια από τα δωμάτια των συγκεκριμένων κτιρίων μετατρέπονται σε καταλύματα για τους φιλοξενούμενους. Η στέγη τους είναι κυρίως από κεραμίδια, και η αποθήκη τους συνηθίζεται να λέγεται από τους εγχώριους κατοίκους «τραβάκα»<sup>14</sup>. Η λειτουργία, η σχέση των χώρων, η μορφή αυτών των κτιρίων ακόμη και ο τρόπος δόμησης τους αντανακλούν μια αντίληψη μεγαλοαστική, με ποικίλες επιρροές από το εξωτερικό. Με αυτόν κυρίως τον τρόπο διαφοροποιούνται από το γενικότερο οικιστικό σύνολο.

Μια τέτοια εμφανής επιρροή από το εξωτερικό είναι και η ύπαρξη των οικοσήμων των οικογενειών που διέμεναν στα εν λόγω σπίτια, με σχήματα ακόμη από την εποχή της Φραγκοκρατίας ή από το Βυζάντιο, που προσέδιδαν περίσσιο κύρος και αίγλη στις οικογένειες. Κάποια από αυτά επιρρεάζονται και από την «λαϊκή» αρχιτεκτονική και συνδιάζουν την

---

<sup>12</sup> Αυτό παρατηρείται πως συμβαίνει και στο κτίριο όπου στεγάζεται η Ελληνική Αστυνομία Άνδρου

<sup>13</sup> Βασιλειάδης Δ. , «Μια θαλασσινή πολιτεία η Χώρα της Άνδρου», περ. *Αρχιτεκτονική*, σελ.25

<sup>14</sup> Χαζάπη Α. Αικατερίνη, «Παραδοσιακή οικιστική της Άνδρου», σελ.55

Κυκλαδίτικη αυλή που συνήθως υπάρχει στην πρόσοψη του σπιτιού «αυλιδάκι»<sup>15</sup>, επιστεγασμένη, δημιουργώντας τοξωτά ανοίγματα περιμετρικά αυτής, για την ακρίβεια συνήθως κατασκεύαζαν διπλή (ή ακόμη και τριπλή) καμάρα με μια (ή αντίστοιχα δύο) ενδιάμεση κολώνα. Ακόμη ένα θέμα επιρροής είναι η παραδοσιακή ανδριώτικη αρχιτεκτονική<sup>16</sup>, έτσι παρατηρούμε σε πολλά οικήματα, «κορνιζάκια» ή κατά άλλους «φτερώματα» με τα αρμοκάλυπτρα, «κάπασους», «βόλτα», τύμπανα θύρων και παραθύρων καθώς και άλλα ακόμη χαρακτηριστικά, τα οποία θα αναλυθούν ακολούθως εκτενέστερα.

Επομένως, ως προς τη μορφολογία τους αυτά τα οικήματα είναι καθαροί όγκοι, οι οποίοι συνήθως «σπάνε» λόγω του ότι υπάρχει στην είσοδο το προαναφερθέν «αυλιδάκι» και χαρακτηρίζονται από τα τοξωτά ανοίγματα στην πρόσοψη τους. Χαρακτηριστικό είναι πως οι λειτουργίες του κάθε χώρου του οικήματος, δεν προβάλλονται και δεν γίνονται αντιληπτές εκ του έξωθεν.<sup>17</sup>

### β. Υλικά που χρησιμοποιούνταν, τεχνικές και μέθοδοι των τεχνιτών

Οι τεχνίτες της Άνδρου στην προσπάθειά τους να εφαρμόσουν στις κατασκευές τους όσο το δυνατόν περισσότερα ντόπια υλικά – για οικονομικούς λόγους κυρίως – κατέληξαν στη χρήση της πέτρας, και δη των σχιστολιθικών πετρωμάτων, του ξύλου, του ασβέστη, της άμμου, του χύματος που μπορούσε να μετατραπεί σε λάσπη και σε πηλό, ακόμη και βοηθητικών υλικών όπως τα καλάμια, τα φύκια και τα άχυρα.<sup>18</sup> Βέβαια ήταν απαραίτητη και η χρήση υλικών όπως το μάρμαρο, που αντανάκλούσε την αίγλη όχι μόνο του οικήματος, αλλά και του ιδιοκτήτη του. Με την τοποθέτηση του σε επιλεγμένα σημεία, λαμβάνοντας υπόψη

---

<sup>15</sup> Χαζάπη Α. Αικατερίνη, πρόκειται για το λεγόμενο από τους Άνδριώτες «αυλιδάκι», μια εσοχή του εξώστη του ορόφου, η οποία συνήθως αποτελούσε και στην κύρια είσοδο, «Παραδοσιακή οικιστική της Άνδρου», σελ.56

<sup>16</sup> Λυγιζος Ι., «Διεθνής και τοπική Αρχιτεκτονική».

<sup>17</sup> Χαζάπη Α. Αικατερίνη, συμπέρασμα που εξάχθηκε από το «Παραδοσιακή οικιστική της Άνδρου», σελ.80

<sup>18</sup> Χαζάπη Α. Αικατερίνη, «Παραδοσιακή οικιστική της Άνδρου», σελ.76

και τον μεγάλο ανταγωνισμό μεταξύ των ιδιοκτητών όλων των νεοκλασικών, αναδεικνύονταν και τονίζονταν περισσότερο η οικονομική και κοινωνική θέση του κτήτορα. Όμως οι τεχνίτες δεν παρέβλεψαν τις αρχιτεκτονικές λεπτομέρειες, οι οποίες και αποτέλεσαν έναν από τους πλέον εμφανείς λόγους θαυμασμού μας για αυτά τα κτίρια. Έτσι παρατηρούμε πως τα υλικά που χρησιμοποιούν αξιοποιούνται αισθητικά και δεν παραμένουν τα απλά οικοδομικά υλικά που είναι αρχικά, γιατί δέχονται ειδική επεξεργασία.

Πριν προχωρήσουμε στην διεξοδική ανάλυση των μορφών που παίρνουν τα διάφορα υλικά στο οικοδόμημα, είναι σημαντικό να αναφέρουμε πως η γενικότερη όψη των κτιρίων ακολουθεί μία αρχιτεκτονική τάση, καλούμενη από κάποιους ως «*τα κενά και τα πλήρη*»<sup>19</sup>, δηλαδή πρόκειται για την ακριβή τοποθέτηση των αριθμητικά μετρημένων κουφωμάτων, σε συνδυασμό με τις ωραίες αναλογίες αυτών «*των κενών και πλήρων*», όπου και υπερέχουν «*τα πλήρη*». Αυτό το μέτρο στην κατασκευή μαζί με τα μορφολογικά στοιχεία που θα αναπτυχθούν παρακάτω, κάνουν τις κατασκευές εντυπωσιακές και ανεξίτηλες στη μνήμη του καθενός.

#### γ. Πρωτομάστορες

Στην Άνδρο, τον 19<sup>ο</sup> αιώνα, τα υλικά που είχαν ήταν συνήθως το στρατσόχαρτο και το μολυβί. Σχεδιάζαν τις κατόψεις και τις προσόψεις σε κλίμακα, αλλά κάποιες διακοσμητικές λεπτομέρειες, τις αποτύπωναν με φυσικό μέγεθος. Τα εργαλεία που χρησιμοποιούσαν ήταν τα τρίγωνα, το ταυ (Τ) και ο διαβήτης. Σημαντικό είναι και το γεγονός πως αρκετοί ήταν αυτοί που επέλεξαν να φέρουν μάστορες από άλλα μέρη και κυρίως από τη Σύρο. Αυτοί είχαν κυρίως άριστες γνώσεις στη διακόσμηση των εσωτερικών χώρων, και ιδιαίτερα της σάλας, όπου κυριαρχούσαν οι γύψινες διακοσμήσεις.

---

<sup>19</sup> Λυγίζος Ι., «Παλιά αντρώπικα σπίτια», σελ.186

Στη συνέχεια θα αναλυθούν κάποιες χαρακτηριστικές μορφές, οι οποίες χρησιμοποιούνται κατά κόρων στην αρχιτεκτονική της Άνδρου.

ο Στέγη - Δώμα

Στα «λαϊκά» σπίτια της Άνδρου και γενικότερα των Κυκλάδων, συνηθέστερη είναι η ύπαρξη του δώματος. Βέβαια στα νεοκλασικά οικήματα αυτό εκλείπει και τη θέση του παίρνει ξύλινη στέγη με κεραμίδια. Σαν κατασκευές δεν διαφέρουν σημαντικά, αφού βασίζονται στην ίδια αρχή. Δηλαδή, στην κατασκευή του δώματος οι δύο παράλληλες λιθοδομές συνδέονται με κυπαρισσόξυλα, τα οποία και είναι άφθονα στο νησί της Άνδρου, σε αντίθεση με τα υπόλοιπα Κυκλαδονήσια. Με αυτόν τον τρόπο εδώ μπορούσαν να κατασκευάσουν φατνώματα με μεγαλύτερα ανοίγματα από ότι στις υπόλοιπες Κυκλάδες, περίπου έως και 6 μέτρα.<sup>20</sup> Οι κορμοί των έξω κυπαρισσόξυλων τοποθετούνταν παράλληλα μεταξύ τους σε διαστήματα περίπου του μισού μέτρου, όλο αυτό το μέρος της εργασίας αναφέρεται στην Άνδρο με τον όρο «τραβάκια».<sup>21</sup> Ενώ άνωθεν αυτών υπήρχαν σχιστόπλακες, και ακριβώς από πάνω τους φύκια ή φύλλα δάφνης στεγνά, για λόγους θερμομόνωσης. Ακολουθεί η λάσπη, με την βοήθεια της οποίας δίνεται εύκολα και μια κλίση στο δώμα, για την κύλιση των υδάτων προς τον «κάναλο»<sup>22</sup> και την απομάκρυνση τους από το δώμα. Στην τοποθέτηση κυπαρισσόξυλων βασίζονταν και η κατασκευή κεραμιδένιας στέγης, και χάριν αυτών δεν χρειαζόνταν οι αφιδωτές κατασκευές, που φέρουν συνήθως τη στέγη. Όπως και εδώ παρατηρούμε πάλι την ύπαρξη «κάναλου». Μία σημαντική διαφορά από τις σημερινές στέγες, είναι το γεγονός πως τότε οι στάθμες τους ήταν ισοϋψείς - κάτι που δεν ισχύει σήμερα - αφού δεν είναι λίγες οι φορές που οι κορφιάδες βρίσκονται σε διαφορετικό επίπεδο.

---

<sup>20</sup> Χαζάπη Α. Αικατερίνη, «Παραδοσιακή οικιστική της Άνδρου», σελ.77

<sup>21</sup> Λυγιζος Ι., «Παλιά αντρίωτικα σπίτια», σελ.327

<sup>22</sup> βλέπε ξεχωριστή αναφορά παρακάτω σε μορφολογική λειτουργία «Κάναλοι», σελ.29 πτυχιακής εργασίας

- ο Τοιχοποιίες και επιχρίσματα

Όσον αφορά στις τοιχοποιίες, οι οποίες αποτελούνταν από πλακοειδή λιθοδομή, βασικό υλικό ήταν ο τοπικός σχιστόλιθος είτε ακόμη και οι ογκώδεις γρανίτες, σύμφωνα με άλλες πηγές.<sup>23</sup> Και τα δύο αυτά υλικά έδιναν μια σταθερότητα στην κατασκευή. Το συνδετικό υλικό που χρησιμοποιούσαν ήταν απλή λάσπη παρασκευασμένη από χώμα, χωρίς την προσθήκη ασβέστη. Η σχιστόπλακα είναι ένα είδος πέτρας που είναι άφθονο στο νησί και στα πολλά μικρά λατομεία που υπάρχουν διάσπαρτα σε αυτό, διαλέγονταν ανάλογα με το είδος της κατασκευής για το οποίο και θα χρησιμοποιούνταν. Δηλαδή, άλλες πέτρες χρησιμοποιούνταν στην τοιχοποιία, άλλες στην πλακόστρωση αυλών, άλλες για τις μάντρες. Φτάνοντας στο χώρο όπου και θα χτιζόταν το εκάστοτε οίκημα, μια δεύτερη επεξεργασία ακολουθούσε, έτσι ώστε να αποφθεχθούν τυχόν προεξοχές, για την καλύτερη εφαρμογή του συνόλου των υλικών. Για την υλοποίηση του συνδετικού υλικού, το χώμα που χρησιμοποιούνταν ήταν αυτό που βρισκόταν σε κάποιο μικρό βάθος κάτω από μια καλλιεργήσιμη γη, και όχι το χώμα του επάνω μέρους. Για αυτόν το σκοπό μετά από τις εκσκαφές για την τοποθέτηση θεμελίων, εξήγαγαν το χώμα αυτού του επιπέδου, το οποίο κρινόταν και καταλληλότερο για τη χρήση στην παραγωγή συνδετικού υλικού. Για την αποφυγή μεγάλου ποσοστού παιπάλης, και κατά συνέπεια την αστοχία του τελικού υλικού που κατασκεύαζαν, κοσκίνιζαν το χώμα που χρησιμοποιούσαν.

Για το χτίσιμο των τοίχων ακολουθούσαν και τότε, όπως και σήμερα η ίδια μέθοδος, δηλαδή η χρήση οριζόντιων βοηθητικών νοητών γραμμών, τα λεγόμενα «σαβάκια», ή όπως αλλιώς αναφέρονται ως «ντουζένια».<sup>24</sup> Αυτά συνήθως είχαν μέσο ύψος 15-25 εκατοστά. Το δε σχήμα των πετρών ήταν περίπου ορθογωνικό, αλλά ποτέ με ακριβείς διαστάσεις ορθογωνίου, ακόμα και όταν δεν είχαν τις πάνω και κάτω πλευρές τους εντελώς παράλληλες, η κατασκευή τελειοποιούνταν με τη βοήθεια σφηνών, η οποία παρατηρείται πως ήταν ιδιαίτερα προσεγμένη. Οι σφήνες βρισκόνταν στα

---

<sup>23</sup> Χαζάπη Α. Αικατερίνη, «Παραδοσιακή οικιστική της Άνδρου», σελ.77

<sup>24</sup> Λυγιζος Ι., «Παλιά αντρίωτικα σπίτια», σελ.321

υπολείμματα κατόπιν της επεξεργασίας των σχιστολιθικών πλακών που χρησιμοποιούσαν. Έτσι επιτυγχάνονταν η σταθεροποίηση του ύψους των «σαβακίων». Μια γενική άποψη των διαστάσεων των διαφόρων πετρών που χρησιμοποιούνταν εκείνη την περίοδο, είναι για τις πιο μεγάλες 0,30x1,00 μέτρα, τις μεσαίες 0,15x0,60 μέτρα, και τις μικρότερες 0,17x0,35 μέτρα. Οι σφήνες έχουν 2 έως και 4 εκατοστά και μήκος 6 έως 50 εκατοστά.<sup>25</sup> Τα πάχη των τοίχων ποικίλλουν από 0,60 έως και 1,50 μέτρο ακόμη, σε κάποιες περιπτώσεις. Λόγω αυτού του αρκετά μεγάλου πάχους, η εξωτερική τοιχοποιία είναι πάντα φέρουσα. Άξιο αναφοράς είναι πως η εξωτερική επιφάνεια των τοίχων συνήθως δεν είναι κατακόρυφη, αλλά δίνεται μια κλίση προς το εσωτερικό γύρω στο 2–10%, προφανώς για λόγους καλύτερης σταθερότητας, λειτουργεί ως ένα είδος αντηρίδας.<sup>26</sup> Δηλαδή, προκύπτει τελικά ένας αρκετά παχύς τοίχος στους κάτω ορόφους και ένας λεπτότερος που συνήθως δεν υπερβαίνει τα 90 εκατοστά στους επάνω ορόφους.

Το επίχρισμα στην Άνδρο αποκτά δική του μορφή και τρόπο έκφρασης. Λέγεται «σαρδέλωμα», και αποτελείται από δύο στρώματα κονιάματος, εκ των οποίων στο δεύτερο συναντούμε την τοπική ιδιομορφία, δηλαδή το σχηματισμό των οριζόντιων ραβδώσεων. Οι εσωτερικοί όμως τοίχοι δεν ακολουθούν κάποια ιδιοτυπία, παρά μόνο είναι ασβεστωμένοι κατά τον κοινό τρόπο. Ο λόγος της χρήσης της μεθόδου του «σαρδελώματος», δεν είχε μόνο αισθητική παρέμβαση, αλλά πραγματοποιούνταν κυρίως για την απομόνωση της υγρασίας. Και εδώ είναι σκόπιμο να γίνει μία πρώτη αναφορά στο γεγονός πως οι Ανδριώτες δεν κατασκεύαζαν στοιχεία που απλώς θα διακοσμούσαν τις οικίες τους και τα κτίρια τους, αλλά έδιναν μεγάλη βαρύτητα στην χρηστικότητα των κάθε λεπτομερειών. Δηλαδή, κάθε στολίδι δεν κοσμούσε μόνο την όψη, αλλά βοηθούσε και στη λειτουργικότητα του κτιρίου όπως και των ανθρώπων που διέμεναν σε αυτό. Το χρώμα των εξωτερικών και εσωτερικών τοίχων είναι το άσπρο, ενώ πολλές φορές η κουζίνα έχει χρώμα κίτρινο.

---

<sup>25</sup> Λυγίζος Ι., «Παλιά αντρώπικα σπίτια», σελ.321

<sup>26</sup> Βασιλειάδης Δ., «Εισαγωγή στην Αιγαιοπελαγίτικη λαϊκή αρχιτεκτονική», σελ 161

ο Δάπεδα

Τα δάπεδα των νεοκλασικών σπιτιών είναι συνήθως από μάρμαρο, ξύλινα και σπάνια από παρκέ. Μάλιστα στους διαδρόμους, στους βοηθητικούς χώρους και στο μαγειρείο κατασκευάζονταν από μαρμάρινες πλάκες λευκές – μαύρες ή γκρι – μπλε. Σκόπιμη είναι σε αυτό το σημείο η εκτενέστερη αναφορά μας στο μάρμαρο, αφού έχει κυρίαρχο ρόλο στα νεοκλασικά κτίρια. Μία επιστημονική εξήγηση του όρου του μαρμάρου είναι πως αυτό εντάσσεται σε μια μικρή κατηγορία ασβεστολιθικών, μεταμορφωσιγενών πετρωμάτων, που η μάζα τους αποτελείται από κοκκώδη ανακρυσταλλωμένο ασβεστίτη ή μίγμα ανθρακικού ασβεστίου και δολομίτη. Οι φυσικές του ιδιότητες όπως η ειδική πυκνότητα, η υδατοαπορροφητικότητα και οι μηχανικές του, όπως η αντοχή και η σκληρότητα του, το έφερναν και εξακολουθούν μάλιστα να το φέρνουν πρώτο στις επενδύσεις με διαχρονική αξία, συμπληρώνοντας την αισθητική του δαπέδου. Στα πλεονεκτήματα συγκαταλέγεται εκτός από την υψηλή αισθητική του, η καλή πρόσφυση και η αντοχή ενώ μεταξύ των μειονεκτημάτων συμπεριλαμβάνονται η ολισθηρότητα και η μικρή αντοχή στις χημικές επιδράσεις. Μεταξύ των παραμέτρων που καθόριζαν την ποιότητα του μαρμάρου, είναι οι αποχρώσεις, η υφή, η παρουσία «νερών», οι φυσικοχημικές του ιδιότητες και το κατά πόσο είναι δεκτικό σε κοπή και σε λείανση. Το χρώμα του γνήσιου καθαρού μαρμάρου είναι λευκό ή πολύ ανοιχτού γκρι. Τέτοιου είδους λεπτόκοκκα μάρμαρα είναι πολύ σπάνια και παρουσιάζουν εξαιρετική διαφάνεια και ανακλαστικότητα του φωτός.<sup>27</sup> Ακόμη στα δάπεδα στο εσωτερικό των κτιρίων των νεοκλασικών της Άνδρου γίνεται λόγος για χρήση σχιστόπλακων.<sup>28</sup> Όμως αυτό δεν παρατηρείται ευρέως αφού προφανώς δεν διευκολύνει ένα τέτοιο είδος πατώματος – είναι ένα υλικό με τραχειά επιφάνεια και είναι δύσκολο να κοπεί, για αυτό το λόγο. Για την ακρίβεια πλακοστρώσεις γίνονταν στις αυλές, στα πεζούλια, στις σκάλες και στους δρόμους και όχι εντός του

---

<sup>27</sup> Δαπόντες Ι., «Παραδόσεις Τεχνολογίας Δομικών Υλικών, Πετρώματα-Αδρανή», σελ.19-21 και

Εγκυκλοπαίδεια Πάπυρος Λαρούς Μπριτάνικα, **τόμος** , λήμμα *μάρμαρο*

<sup>28</sup> Χαζάπη Α. Αικατερίνη, «Παραδοσιακή οικιστική της Άνδρου», σελ.78



σπιτιού.<sup>29</sup> Γενικότερα στους ορόφους παρατηρείται η χρήση περισσότερο των ξύλινων δαπέδων, όπου τοποθετούνταν και καρφώνονταν πλατιές σανίδες εφαπτομενικά η μία με την άλλη, πάνω στους κορμούς των κυπαρισσιών που είχαν νωρίτερα τοποθετηθεί στα διάφορα φατνώματα.

#### ο Κουφώματα

Τα κουφώματα είναι ξύλινα και σε σχέση με αυτά των υπολοίπων Κυκλάδων είναι λίγο μεγαλύτερα. Παρόλα αυτά, κρατούσαν το χαρακτήρα των νεοκλασικών, έδιναν έμφαση στο ύψος ενώ περιόριζαν σχετικά το πλάτος τους, όπου αυτό χάριζε αρμονία στην αρχιτεκτονική σύνθεση μιας προσόψεως.

Τα χρώματα των κουφωμάτων ήταν συνήθως καφέ και πράσινα, βέβαια πολλά από αυτά με την πάροδο του χρόνου ίσως έχουν ξεθωριάσει – όπως αυτά στο κτίριο του Επαρχείου – και άλλα ίσως έχουν βαφεί εκ νέου για τις ανάγκες της σημερινής τους χρήσης – όπως αυτά της Αστυνομίας – συνηθέστερα σε χρώμα μπλε ή πράσινο.

#### ∅ Παράθυρα

Στην κύρια όψη των κτιρίων συνήθως υπάρχουν δύο παράθυρα, ενώ στους κάτω ορόφους δεν υπάρχουν παράθυρα ή εάν υπάρχουν προστατεύονται με ένα επιπρόσθετο στοιχείο, τις «σιδεριές». Πρόκειται δηλαδή για κατακόρυφες και λιγότερες οριζόντιες κυκλικές μπάρες διαμέτρου 15-20 χιλιοστών, τοποθετημένες σε μικρή απόσταση η μία από την άλλη. Υπάρχουν σχεδόν σε όλη την Άνδρο, όμως ιδιαίτερα στα σπίτια της Χώρας εμπλουτίζονται με φαντασία και με γεωμετρικά σχήματα χαρακτηρισμένα από λεπτότητα. Στα παράθυρα που υπάρχουν στα περισσότερα κτίρια έχουμε αρχικά τα λεγόμενα «τζαμιλίκια», δηλαδή το παράθυρο με το τζάμι του, και μετά τα πατζούρια στην εσωτερική πλευρά. Και τα δύο ανοίγουν προς τα μέσα και στηρίζονται στο πάχος της

---

<sup>29</sup> Λυγίζος Ι., «Παλιά αντριώτικα σπίτια», σελ.254

λιθοδομής. Αυτή η μέχρι τώρα κατασκευή αντιστρέφεται, έτσι ώστε να τοποθετηθούν τα πατζούρια πλέον στην έξω πλευρά του τοίχου. Πρακτικά αυτό βοηθούσε στην αποφυγή των χτυπημάτων των πατζουριών από τον αέρα, καιρικό φαινόμενο μεγάλης συχνότητας στην Άνδρο. Κάποια από τα παράθυρα πάνω από το πρέκι έχουν «φρύδι», δηλαδή μια λεπτή σχιστόπλακα ή μάρμαρο με 2 έως και 3 εκατοστά πάχος και 10 έως 15 εκατοστά προεξοχή. Πιο σπάνια το ίδιο συμβαίνει και στις ποδιές των παραθύρων, με μικρότερη όμως προεξοχή.<sup>30</sup> Άλλο διακοσμητικό πάνω από το πρέκι ήταν τα «βόλτα», θολωτά ανοίγματα στα οποία το πρέκι έχει αντικατασταθεί με θόλο, τα οποία παράλληλα ξεκουράζουν οπτικά το κάθε παράθυρο από το «βάρος» που του ασκεί το υπόλοιπο του άνωθεν τοίχου.

#### ∅ Πόρτες

Διακρίνουμε κατά κανόνα δύο εισόδους στα κτίρια, μία πόρτα η οποία εισάγει στη «σάλα», στον πρόδρομο του σημερινού σαλονιού, και η δεύτερη που εισάγει στην κουζίνα, δευτερεύουσα και μη επίσημη. Η κεντρική πόρτα της «σάλας» είναι περισσότερο προσεγμένη, μεγαλύτερη σε ύψος και πλάτος από τις εσωτερικές ενώ δεν ήταν λίγες οι φορές που έφερε αέτωμα στην κορυφή ή και παραστάδες περιμετρικά της και από πάνω το οικόσημο της οικογένειας. Στην αποθήκη η πόρτα ήταν σε σχέση με τις υπόλοιπες εσωτερικές πιο πλατιά και πιο ψηλή, προφανώς για να μπορούν να εισάγουν με μεγαλύτερη ευκολία τα αντικείμενα προς αποθήκευση και ήταν απλούστερη σε μορφή.

#### ο Μπαλκόνια

Όσον αφορά στα μπαλκόνια ενός κτιρίου είναι συνήθως φτιαγμένα από μάρμαρο, διακοσμημένα με επίσης μαρμάρινα φουρούσια, τα οποία φέρουν πλούσιο διάκοσμο, όπως αυτό της Ελληνικής Αστυνομίας (εικ.5). Πολύ σπάνια, τα μπαλκόνια είναι σιδερένια. Συνήθως, η ροή των

---

<sup>30</sup> Λυγίζος Ι., «Παλιά αντρώπικα σπίτια», σελ.188

κιγκλιδωμάτων είναι κάθετη και τα ίδια έχουν διαφορετικό κόσμημα στο επάνω μέρος τους, όπως αυτό στο Επαρχείο της Χώρας. Το σχήμα τους, είναι κυρίως ορθογωνικό και έχουν κάποια μικρή επέκταση και προς τα δυο άκρα τους, που αυτή είναι κυκλική ή τετραγωνική και έχει σαν αποτέλεσμα να ανοίγουν με περισσότερη ευκολία τα εξωτερικά φύλλα μιας μπαλκονόπορτας.



**Εικόνα 5:** Μπαλκόνι Αστυνομικού Τμήματος

#### Φεγγίτης

Ο φεγγίτης αποτελεί σημαντικό διακοσμητικό στοιχείο του συνόλου ενός κτιρίου. Συνήθως το βρίσκουμε σε τρία διαφορετικά σχήματα όπως κυκλικό, τετραγωνικό και ημικυκλικό. Κυκλικός φεγγίτης υπάρχει στην πίσω όψη του Επαρχείου. **(εικ. 6)**



**Εικόνα 6:** Κυκλικός φεγγίτης

- ο Σκάλες

Οι σκάλες αποτελούν τμήμα των κατασκευών με ιδιαίτερη λειτουργικότητα και αισθητική. Όσον αφορά στους τύπους μιας σκάλας χωρίζονται στις εξωτερικές – αυτές που οδηγούν στην κεντρική είσοδο, οι σκάλες κινδύνου και οι κοινόχρηστες – και οι εσωτερικές, οι οποίες μπορεί να ενώνουν ορόφους ή επίπεδα ή να δίνουν πρόσβαση σε πατάρι. Επίσης, οι σκάλες ανάλογα με την κάτοψη τους διακρίνονται σε ευθύγραμμο σχήμα, γάμμα (Γ), πι (Π), κυκλικές, ελλειψοειδές και ημικυκλικές. Ξύλινες ήταν οι σκάλες των νεοκλασικών σπιτιών που οδηγούσαν στους επάνω ορόφους καθώς και στους βοηθητικούς χώρους. Οι ξύλινες δίνουν μια ζεστασιά στο χώρο και αποτελούσαν πάντα μια διαχρονική λύση, ενώ φημίζονται για την ανθεκτικότητά τους. Οι κύριες όμως σκάλες, όπως αυτές της εισόδου ήταν μαρμάρινες και πακτώνονταν στη μια άκρη του τοίχου. Οι ορθοστάτες και οι κουπαστές είχαν διάφορα σχέδια εμπνευσμένα από τη φύση και την αρχαιότητα, όπως φύλλα υάκινθου και ελληνικοί μαϊάνδροι, αλλά και διάφορα άλλα τορνευτά κάγκελα.

- ο Κάναλοι

Πρόκειται για ένα είδος ανοιχτής κατακόρυφης υδρορροής, που απομακρύνει τα νερά της βροχής από το δώμα του κτιρίου. Ως βάση κατασκευής του έχει ένα υδραυλικό κονίαμα από κουρασάνι (τριμμένο κεραμίδι) με άμμο κοκκινόχωμα και ασβέστη, το οποίο έχει ως αποτέλεσμα την απομόνωση της υγρασίας.

- ο Κάπασοι

Είναι το ανώτερο σημείο της καπνοδόχου πάνω από το δώμα ή τη στέγη του σπιτιού, με διατομές τετράγωνες, κυκλικές ή πολυγωνικές. Επιστεγασμένος από μικρές σχιστολιθικές πλάκες με κονίαμα, σε μορφή «καπέλου», προστατεύει από τη βροχή τον καπνό, μέχρι τη στιγμή που θα εξαχθεί από αυτό. Οι διαστάσεις και το ύψος του είναι ανάλογα με την

εστία του κάθε τζακιού και με την θέση του κτιρίου. Έτσι παρατηρείται πως οι μάστορες με τη δημιουργικότητα τους μετατρέπουν ακόμη ένα λειτουργικό κομμάτι της κατασκευής σε καλλιτεχνικό δημιούργημα.

## 6. ΕΠΙΤΟΠΙΑ ΕΡΕΥΝΑ

- ο Κτίριο αστυνομικού τμήματος

Με την είσοδο μας στη Χώρα, επί της οδού Γεωργίου Κ. Εμπειρικού, στην πλατεία Ιερού Λόχου συναντούμε το πρώτο κτίριο με το οποίο θα ασχοληθούμε στην εργασία μας, αυτό της Ελληνικής Αστυνομίας. Πρόκειται για ένα ισόγειο με ημιυπόγειο (υπερυψωμένο υπόγειο), λιθόκτιστο. Βρίσκεται στην κυριότερη οδική αρτηρία της πρωτεύουσας. Κτίστηκε στις 10 Απριλίου το έτος 1910. Αρχικά χρησιμοποιήθηκε ως οικία από εύπορη οικογένεια της εποχής του Μάρκου Δράκου, κατοικήθηκε για λιγοστά χρόνια και αργότερα κληροδοτήθηκε στο Δήμο. Έτσι από τότε έως και σήμερα αποτελεί δημόσιο κτίριο και ανήκει στην ιδιοκτησία του Δήμου Άνδρου (εικ. 7).



Εικ. 7 Κτίριο αστυνομικού τμήματος.

Πρόκειται για ένα ορθογωνικής κάτοψης κτίριο με εξωτερικές διαστάσεις (17,55μ X 9,50μ ) και εμβαδόν 333,45 τετραγωνικά μέτρα. Το κεντρικό τμήμα της πρόσοψης βρίσκεται σε εσοχή και επιστέφεται με αέτωμα **(εικ.49)**. Ως εμφανές δείγμα του Νεοκλασικισμού, εμπνέεται από τον αρχαίο ελληνικό πολιτισμό, κυρίως λόγω της ύπαρξης των τεσσάρων κιόνων **(εικ.48)**, ιωνικού ρυθμού, του αετώματος με τα ακροκέραμα που κοσμούν τις γωνίες του τριγώνου, καθώς και από την καμπυλωτή διάταξη των σκαλοπατιών εκατέρωθεν της εισόδου **(εικ.52, 53)**, ενώ στις ακμές του κτιρίου παρατηρούμε να δημιουργείται η ψευδαίσθηση του λεγόμενου «ακρογωνιαίου λίθου», του οποίου η κατασκευή είναι από σοβά που προεξέχει μερικά χιλιοστά από την τοιχοποιία **(εικ.54, 55)**. Η στέγη είναι τετράριχτη με κεντρικό αέτωμα που καλύπτει τμήμα της πρόσοψης, ενώ τα κεραμίδια που την καλύπτουν είναι βυζαντινά.<sup>31</sup> Η σκάλα επικαλύπτεται από πλάκες μαρμάρου. Τα κουφώματα είναι ξύλινα, συγκεκριμένα τα παράθυρα είναι ανοιγόμενα με γαλλικού τύπου εξώφυλλα<sup>32</sup> και περιβάλλονται από παραστάδες από σοβά και σε κάποια από αυτά υπάρχει προεξέχον πρέκι με καμπυλωτά διακοσμητικά στοιχεία, ενώ προς την εξωτερική πλευρά του τοίχου είναι τοποθετημένα κάγκελα **(εικ.46)**. Παράλληλα συναντούμε στις ποδιές των παραθύρων ακτινωτά διακοσμητικά από σοβά **(εικ.47)**. Η πόρτα της κεντρικής εισόδου στην εξωτερική πλευρά του τοίχου είναι δίφυλλη ανοιγόμενη με μεταλλικό διάκοσμο στο επάνω μέρος της και τζάμι πίσω από αυτό, πλαισιώνεται δε από μάρμαρο, ενώ στην εσωτερική βρίσκεται άλλη μια πόρτα – τζαμόπορτα – η οποία δημιουργεί έναν προθάλαμο, αποσκοπώντας στην μόνωση του κτιρίου **(εικ.56)**. Οι όψεις **(εικ.44, 45, 50)** είναι επιχρισμένες, και τα χρώματα που έχουν επιλεγεί είναι κυρίως το λευκό και κατά τόπους το ανοιχτό κυανό – στο εσωτερικό του αετώματος και στο γείσο περιμετρικά του ορόφου – και το πορφυρό – περιμετρικά του αετώματος. Στα ανοίγματα χρησιμοποιείται το μπλε σκούρο.

Προχωρώντας στο εσωτερικό του κτίσματος, παρατηρούμε πως περιλαμβάνει κυρίως χώρους ίδιων διαστάσεων, που επικοινωνούσαν με

<sup>31</sup> H.Schmitt, And.Heene, «Κτιριακές Κατασκευές», σελ.623

<sup>32</sup> Καλογεράς Ν., «Θέματα Οικοδομικής», σελ.120

ένα κεντρικό διάδρομο – αίθουσα, όπου βρίσκεται το κεντρικό γραφείο της εξυπηρέτησης του Αστυνομικού τμήματος. Δεξιά και αριστερά του γραφείου, βρίσκονται τέσσερις (4) πόρτες που οδηγούν σε τέσσερα γραφεία. Μάλιστα τα γραφεία που υπάρχουν από τη μια πλευρά «αντικατοπτρίζονται» επακριβώς και στην άλλη. Στην αριστερή πλευρά το πρώτο γραφείο που συναντούμε είναι του Διοικητή **(εικ.57)**, τετραγωνικής κάτοψης, χωρίς προεξοχές. Στους τοίχους ανοιγόνται δύο μεγάλα επιμήκη παράθυρα, διευκολύνουν στον καλύτερο φυσικό φωτισμό καθώς και στο βέλτιστο αερισμό του χώρου **(εικ.58)**. Η επικοινωνία του γραφείου του Διοικητή με το διπλανό χώρο επιτυγχάνεται με μια ξύλινη αναδιπλωμένη μεσόπορτα μεγάλου μήκους **(εικ.59, 60)**. Η κύρια είσοδος όμως για το διπλανό χώρο, που στεγάζει το γραφείο των υπολοίπων αστυνομικών είναι από το κεντρικό γραφείο. Εισερχόμενες σε αυτό το γραφείο συναντούμε μπροστά μας ένα μεγάλο παράθυρο, που εξυπηρετεί στο να είναι το δωμάτιο ευήλιο και ευάερο **(εικ.61, 62)**. Οι τοίχοι και εδώ αποτελούνται από απλές γραμμές, χωρίς περίτεχνα σχέδια και το σχήμα του δωματίου προσεγγίζει το τετράγωνο **(εικ.61, 62)**. Το δάπεδο σε όλη την έκταση του ισογείου καλύπτεται από ξύλο **(εικ.27)**. Τα ίδια ακριβώς γνωρίσματα απεικονίζονται και στα αντικριστά δωμάτια **(εικ.63, 64)**, για τα οποία μας πληροφόρησαν ότι η χρήση τους εξυπηρετεί την αποθήκευση βοηθητικών αντικειμένων της Αστυνομίας.

### **Σχέδιο (εικ. 8 )**

Πίσω από το κεντρικό γραφείο υπάρχει ένα λουτρό (wc) **(εικ.65)** , καθώς και η ελικοειδής σκάλα και αυτή επενδυμένη με μάρμαρο, η οποία οδηγεί στο ημιυπόγειο, όπου βρίσκονται τα κρατητήρια **(εικ.66)**. Τα κάγκελα της σκάλας είναι μεταλλικά και περίτεχνου ύφους. Εντύπωση μας προκαλεί η οροφή, η οποία σχηματίζει καμπυλωτές πτυχώσεις **(εικ.67)**, πιθανότατα δημιουργούνται από ξύλινα δοκάρια στοιχισμένα σε κοντινές αποστάσεις καλύπτοντας το φάνωμα του δωματίου έως και το χώρο που δημιουργεί το κενό από τη σκάλα. Το δάπεδο επενδύεται από άκρη σε άκρη με δίχρωμο, ασπρόμαυρο πλακάκι, που η χρήση του συναντάται στα



περισσότερα νεοκλασικά (γνώρισμα της τάσης που επικρατούσε εκείνο τον αιώνα).

### **Σχέδιο (εικ. 9)**

Η μελέτη και η κατασκευή του εν λόγω κτιρίου έγινε κατεξοχήν από τεχνίτες της περιοχής, και από όχι επιστημονικά καταρτισμένους αρχιτέκτονες, γι' αυτό το λόγο υπήρξε αδύνατο να βρεθούν τυχόν αρχιτεκτονικά σχέδια ή έστω σκίτσα, που θα μας βοηθούσαν στην πλέον ολοκληρωμένη και πιστότερη αποτύπωση του κτιρίου. Οι τεχνίτες με τις εμπειρικές τους γνώσεις, τα εργαλεία της εποχής και τα υλικά που τους παρείχε η γη της Άνδρου δημιούργησαν πραγματικά αρχιτεκτονικά κομψοτεχνήματα. Κυρίως χρησιμοποίησαν υλικά όπως οι ογκώδεις γρανίτες, το μάρμαρο, η γύψος, το ξύλο, τα μωσαϊκά, κεραμικά στοιχεία, σίδηρος (κιγκλιδώματα μπαλκονιών και παραθύρων).



ο **Επαρχείο**

Λίγα μέτρα πιο κάτω, στην οδό Επαμεινώνδα Κ. Εμπειρικού, συναντούμε το δεύτερο κτίριο, αυτό του Επαρχείου (**εικ. 10**), το οποίο είναι διώροφο με υπόγειο, λιθόκτιστο. Βρίσκεται και αυτό στην κυριότερη οδική αρτηρία της πρωτεύουσας με την κύρια όψη του να εφάπτεται στον κεντρικό δρόμο. Κτίστηκε το έτος 1890 και έχει 1620,96 τετραγωνικά μέτρα. Αρχικά κατασκευάστηκε από δωρεά του Αλκιβιάδη Εμπειρικού, με σκοπό τη δημιουργία «Επαγγελματικής Σχολής Θηλέων» ή «Οικοκυρικής Σχολής» όπως διαφορετικά τη λένε. Αργότερα, στην κατοχή και λόγω του πολέμου στεγάζονταν εκεί πρόσφυγες και το κτίριο κατείχε ο ΕΟΧΑ (Εθνικός Οργανισμός Χριστιανικής Αλληλεγγύης). Όμως ο ίδιος ο Εμπειρικός στη διαθήκη του μερίμνησε για τη συνέχιση της ύπαρξης της Σχολής.<sup>33</sup>



Εικ. 10  
Επαρχείο Χώρας Άνδρου.

---

<sup>33</sup> Ένωσις Ανδρίων, «Ανδριακόν Ημερολόγιον 1927-29», σελ.105

Το κτίριο εξωτερικά, παρατηρούμε ότι είναι συμμετρικό και εμφανίζει χαρακτηριστικά που παραπέμπουν στο Νεοκλασικισμό. Αξιοσημείωτο είναι πως και στο Επαρχείο συναντούμε την ίδια διαμόρφωση στις ακμές του κτιρίου με γωνιόλιθους γκρι χρώματος οι οποίοι προεξέχουν από το γενικό περίγραμμα του κτιρίου. Η χρήση διακοσμητικών πλαισίων, από γύψο, διαφόρων μεγεθών, είτε επαναλαμβανόμενα κυρίως το ένα μέσα στο άλλο, είτε σπανιότερα μεμονωμένα στις όψεις περιμετρικά του Επαρχείου, αποτελεί και αυτό άλλο ένα στοιχείο για να χαρακτηριστεί το κτίριο νεοκλασσικό.

Παρατηρώντας τα ανοίγματα διακρίνουμε την επανάληψη τους στη περίμετρο του κτίσματος, τοποθετημένα με σειρά, ισομοιρασμένα, με μεγάλο ύψος και μικρό το πλάτος τους, στο άνω μέρος κάποια έχουν τοξωτή απόληξη, αυτές συναντούνται στο κεντρικό τμήμα του κτιρίου και λιγότερο στα πλαϊνά τμήματα· τα υπόλοιπα είναι ορθογώνια και πλαισιώνονται από μία μικρή λωρίδα στη περίμετρο τους. Τα κουφώματα είναι ξύλινα με ορθογώνια τζάμια και εξωτερικά καλύπτονται με εξώφυλλα γαλλικά και δεν περιβάλλονται από παραστάδες (**εικ.69**), με εξαίρεση την κεντρική είσοδο (**εικ.71**), την μπαλκονόπορτα του ορόφου (**εικ.70**) η οποία βρίσκεται επάνω από την κεντρική θύρα καθώς και την πόρτα (**εικ.83**) στην ανατολική όψη, το θύρωμα τους είναι μάρμαρο. Ιδιαίτερα, η κεντρική θύρα του Επαρχείου είναι δίφυλλη (**εικ.71**), επιβλητική, έχοντας και αυτή στη κορυφή της μία καμάρα, η κατασκευή της είναι κυρίως από ξύλο με εξαίρεση τα δύο μικρά παραθυράκια και τη σταθερή καμάρα από τζάμι πάνω σ' αυτή, περιβάλλεται από μαρμαρένια διακοσμητικά και αυλακώσεις που την κάνουν να είναι ξεχωριστή σε σχέση με το κτίριο που ακολουθεί απλές γραμμές, ενώ οι λοιπές θύρες είναι ορθογωνικές από ξύλινα πλαίσια και τζάμι (**εικ.72, 83**), όπως και τα παράθυρα.

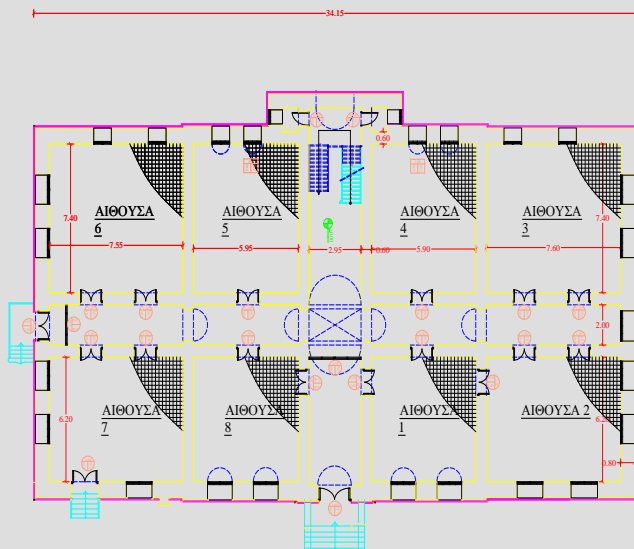
Η εξωτερική σκάλα, η οποία οδηγεί στην κύρια είσοδο του κτιρίου αποτελείται από πέντε (5) σκαλιά κατασκευασμένα από μάρμαρο, χωρίς τη χρήση κιγκλιδώματος (**εικ.71**). Το κτίριο διαθέτει ακόμη δυο (2) εξωτερικές σκάλες, η πρώτη βρίσκεται δίπλα από την αναφερθείσα και μας

εισάγει στο χώρο όπου στεγάζεται ένα καφενείο, αυτό φαίνεται να έχει κατασκευαστεί μεταγενέστερα του υπόλοιπου κτιρίου, και αποτελείται από τσιμέντο δηλαδή τοιχεία από μπετόν **(εικ.72)**.Ενώ η δεύτερη εξωτερική σκάλα, είναι τοποθετημένη άνωθεν της προηγούμενης με την απαρχή της στο μπαλκόνι και τη βάση της στο επίπεδο του εδάφους, και αυτή όπως και η πρώτη σκάλα του καφενείου διαθέτει μεταλλικά κιγκλιδώματα παραπλεύρως **(εικ.83)**.

Η στέγη είναι τετράριχτη με αέτωμα κεντρικά της πρόσοψης, ενώ τα κεραμίδια που την καλύπτουν είναι βυζαντινού τύπου. Οι όψεις είναι επιχρισμένες **(εικ.68, 74, 79, 84)**, και τα χρώματα που έχουν επιλεγεί είναι κυρίως η ώχρα και κατά τόπους, κυρίως περιμετρικά των παραθύρων, το λευκό. Στα κουφώματα χρησιμοποιείται το σιέλ **(εικ.76, 77, 78, 80, 85)**.

Το εσωτερικό του κτίσματος, περιλαμβάνει χώρους ανάλογων διαστάσεων, που επικοινωνούν με ένα κεντρικό διάδρομο αλλά και ακόμη έναν που τέμνει κάθετα τον πρώτο **(εικ.89, 90)**. Δεξιά και αριστερά του αρχικού διαδρόμου, υπάρχουν δύο (2) πόρτες που οδηγούν στις αίθουσες 1 και 8 **(εικ.87)**. Μάλιστα το γραφείο που υπάρχει από τη μια πλευρά είναι πανομοιότυπο με αυτό της άλλης. Στην δεξιά πλευρά βρίσκεται το γραφείο της Πρωτοβάθμιας Εκπαίδευσης **(εικ.88)**, το οποίο εκτείνεται σε δύο αίθουσες – δωμάτια, ενώ οι εισόδοι που έχουν αυτοί οι χώροι από τον μεγάλο οριζόντιο διάδρομο δεν χρησιμοποιούνται. Το σχήμα τους είναι σχεδόν ορθογωνικό. Στους τοίχους τέσσερα μεγάλα επιμήκη ανοίγματα, διευκολύνουν στον καλύτερο φυσικό φωτισμό καθώς και στο βέλτιστο αερισμό του χώρου. Στην αριστερά πλευρά του διαδρόμου βρίσκεται το γραφείο της Τεχνικής Υπηρεσίας του Δήμου Άνδρου **(εικ.89)**. Οι τοίχοι και εδώ αποτελούνται από απλές γραμμές, χωρίς περίτεχνα σχέδια και το σχήμα του δωματίου προσεγγίζει ένα τετράγωνο. Δίπλα από αυτό το χώρο, βρίσκεται το καφενείο με δύο εισόδους, μία εξωτερική και μια δεύτερη στην αριστερή πλευρά του τέλους του διαδρόμου **(εικ.89)**. Κι εδώ μιλάμε περίπου για ένα τετραγωνικού σχήματος χώρο. Διαθέτει τρία παράθυρα που εξυπηρετούν τους ίδιους σκοπούς με τα προηγούμενα των

άλλων χώρων. Ακριβώς απέναντι από τα τελευταία δύο δωμάτια, βλέπουμε τις δύο αίθουσες 5 και 6 (εικ.90), όπου και βρίσκεται η Πολεοδομική Υπηρεσία. Σε αυτές τις αίθουσες υπάρχουν έξι παράθυρα. Τέλος, στο πίσω δεξιά μέρος του κτίσματος βρίσκεται το Τμήμα Συγκοινωνιών και το πρώην υποθηκοφυλακείο (εικ.90) αίθουσες 3 και 4, με έξι μεγάλα παράθυρα και εδώ.



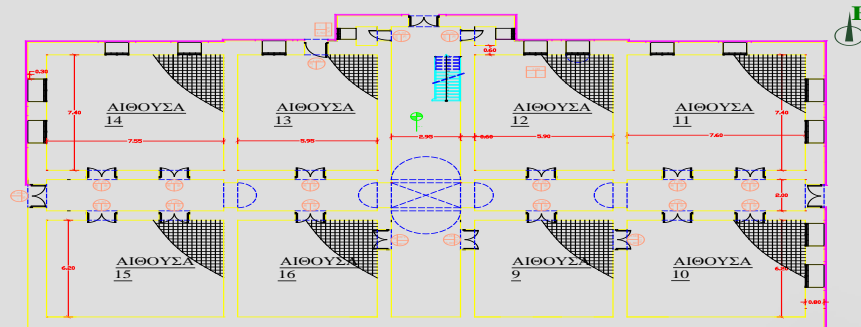
Εικ. 11 Κάτοψη ισογείου.



Εικ.12 Σταυροθόλιο.

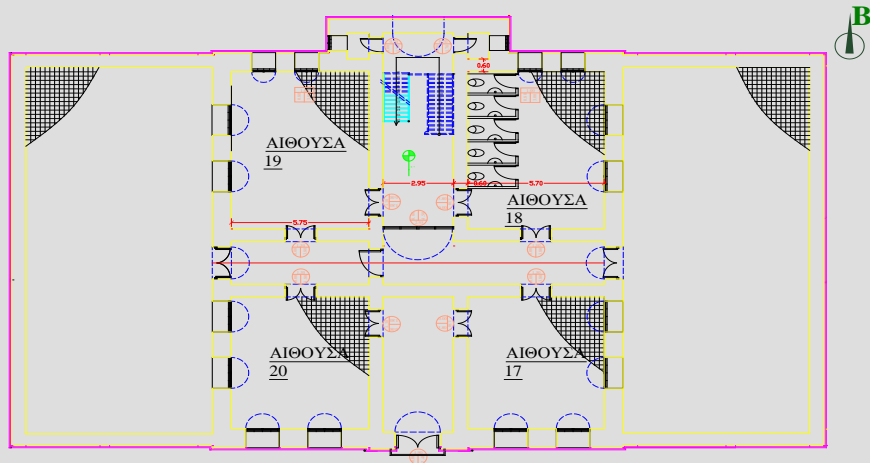
Το δάπεδο σε όλη την έκταση του ισογείου καλύπτεται από πλακάκια, χρώματος ασπρόμαυρου (εικ.42), που μας θυμίζει τη χαρακτηριστική «σκακιέρα» που χρησιμοποιούσαν στα δάπεδα των νεοκλασικών κατασκευών, εκτός από την εσωτερική σκάλα η οποία είναι ξύλινη (εικ.42). Τα ίδια ακριβώς γνωρίσματα απεικονίζονται και στον υπόγειο όροφο, με διαφορά την μη ύπαρξη των στοιχείων της πρόσοψης και των δύο παραθύρων των δύο πλάγιων όψεων: στην δεξιά πλάγια όψη δεν υπάρχουν τα ακριανά δεξιά παράθυρα, και στην αριστερή πλάγια όψη το αντίστοιχο (εικ.13). Βέβαια κατέστη άκαρπο να οδηγηθούμε σε αυτόν τον όροφο, και μόνη πληροφόρηση μας αποτελεί η ομοιότητα των χώρων με το ισόγειο. Εντύπωση μας προκαλεί η οροφή εντός των δωματίων, η οποία σχηματίζει καμπυλωτές πτυχώσεις, πιθανότατα δημιουργούνται από ξύλινα δοκάρια στοιχισμένα σε κοντινές αποστάσεις καλύπτοντας το φάτνωμα του δωματίου.

Χαρακτηριστικού κάλλους είναι το τμήμα στο οποίο τέμνονται οι δύο διάδρομοι, όπου και δημιουργείται ένα σταυροθόλιο (**εικ.12**). Πριν από αυτό υπάρχει μια πόρτα δίφυλλη ξύλινη ανοιγόμενη και προς τις δύο κατευθύνσεις (**εικ.87**), με όλη της την επιφάνεια σχεδόν καλυπτόμενη από τζαμάκια.



Εικ.13 Κάτοψη ισογείου.

Με την ξύλινη σκάλα που ήδη έχει αναφερθεί, η οποία διαθέτει επίσης ξύλινη κουπαστή, και торνευτά κάγκελα, οδηγούμαστε στον πρώτο όροφο (**εικ.93, 94**). Στο πλατύσκαλο συναντάμε δύο πόρτες, οι οποίες προφανώς οδηγούν σε δύο αποθηκευτικούς χώρους, μικρού ύψους, και ένας φεγγίτης. Ενώ εντυπωσιακή είναι η ύπαρξη ενός παραθύρου μεγάλων διαστάσεων, τόσο όσο σχεδόν καλύπτει ολόκληρη την πλευρά του τοίχου (**εικ.94**). Με την είσοδο μας στον όροφο, παρατηρούμε την ύπαρξη δύο εισόδων αριστερά και δεξιά της σκάλας όπου οδηγούμαστε στις αίθουσες 18 και 19 (**εικ.95, 96**). Η δεξιά είναι ακόμη ένας αποθηκευτικός χώρος και η αριστερή είναι οι τουαλέτες. Μια ολόσωμη ίδια με του ισογείου δίφυλλη ανοιγόμενη πόρτα μας οδηγεί στο διάδρομο που θα χωρίσει αναλογικά και αυτόν τον όροφο μας (**εικ.96**). Δεξιά έχουμε τις αίθουσες της Γραμματέως του Επάρχου, όπως και το Γραφείο της Δευτεροβάθμιας (**εικ.97**) και αριστερά έχουμε το τμήμα διοικητικού οικονομικού(**εικ.97**).



Εικ.14 Κάτοψη ορόφου.

Επειδή, η μελέτη και η κατασκευή του κτιρίου έγινε κατεξοχήν από τεχνίτες της περιοχής, υπήρξε αδύνατο να βρεθούν αρχιτεκτονικά σχέδια ή σκίτσα, που θα μας βοηθούσαν στην ολοκληρωμένη αποτύπωση του κτιρίου. Κυρίως χρησιμοποίησαν τα ίδια υλικά όπως και στο προηγούμενο κτίριο που αναφέρθηκε στην εργασία μας.

## 6. ΥΠΑΡΧΟΥΣΑ ΚΑΤΑΣΤΑΣΗ

Περπατώντας κανείς στην Χώρα παρατηρεί ότι τα μορφολογικά χαρακτηριστικά των κτισμάτων εντάσσονται στο Νεοκλασικισμό.

Πολλά στοιχεία αποδεικνύουν πως αυτή η τάση κυριαρχεί σε αρκετά κτίρια της πρωτεύουσας, αφού τα κτίρια αυτά αποτελούν το 10% των κτισμάτων της Χώρας. Με την είσοδο μας στη Χώρα, επί της οδού Γεωργίου Κ. Εμπειρικού, στην πλατεία Ιερού Λόχου συναντούμε το πρώτο νεοκλασικό κτίριο το οποίο παλιότερα χρησιμοποιούνταν ως κατοικία και τώρα έχει αντικατασταθεί από την **Ελληνική Αστυνομία (εικ.7)**. Δεξιά από αυτό το κτίριο βρίσκεται η **Καϊρείος Βιβλιοθήκη (εικ.15, 16)**. Ενώ απέναντι από το Αστυνομικό Τμήμα υπάρχει ένα νεοκλασικό κόσμημα της εποχής, στο οποίο παλαιότερα στεγαζόταν η **Δημόσια Επιχείρηση Ηλεκτρισμού (ΔΕΗ) (εικ.17)** και σήμερα αποτελεί πλέον ιδιωτική ιδιοκτησία, δεξιότερα αυτού ένα ακόμη κτίσμα με την αρχιτεκτονική τάση του θέματος μας, προστίθεται. Πρόκειται για την **πρώην οικία Βούλγαρη (εικ.18, 19)**, η οποία σήμερα ανήκει στο Δήμο και στο ισόγειο του στεγάζονται Δημόσιες Υπηρεσίες όπως το **Κέντρο Εξυπηρέτησης Πολιτών (ΚΕΠ) (εικ.18,19)**, και ένα τμήμα της **Πολοδομίας**. Δύο ακόμη νεοκλασικά κτίρια βρίσκονται στο δρόμο μας, καθώς κατηφορίζουμε προς τον κεντρικό πεζόδρομο που διασχίζει τη Χώρα, είναι αυτά του **Ιδρύματος Κυδωνιών (εικ.20)**, στο οποίο λειτουργεί παράρτημα της Καϊρείου Βιβλιοθήκης, και το **Γυμνάσιο Χώρας Άνδρου (εικ.21)**. Στον πεζόδρομο εντύπωση προκαλεί το νεοκλασικό στο οποίο στεγάζονται σήμερα λειτουργίες του **Δημαρχείου (εικ.22)**, και παλαιότερα ήταν η οικία του Εμπειρικού. Απέναντι από το Δημαρχείο είναι κτισμένο το **Γηροκομείο (εικ.24)**, του οποίου η κύρια όψη εφάπτεται με την κεντρική ομώνυμη πλατεία, επομένως βρίσκεται θα λέγαμε στην «καρδιά» της πόλης. Παραπλεύρως του Γηροκομείου είναι ανοικοδομημένο το **Κέντρο Υγείας Άνδρου (εικ.23)** και λίγο πιο δίπλα το κτίριο του **Επαρχείου (εικ.10)**, που αφορά άμεσα και την εργασία μας. Στη συνέχεια της πορείας μας



συναντούμε μια αλληλουχία από πολλά εμπορικά καταστήματα και τράπεζες, που βοηθούν και διευκολύνουν την εμπορικότητα και τη συναλλαγή των σημερινών κατοίκων. Ενώ ένας μεγάλος αριθμός νεοκλασικών διατηρητέων βρίσκεται στην υπόλοιπη έκταση της Χώρας διάσπαρτος, αυτά κυρίως αποτελούν σήμερα κατοικίες ιδιωτών, για αυτό το λόγο δεν ήταν εύκολη η εύρεση πληροφοριών που να αφορούν σε αυτά.



Εικ.15 Καίρειος Βιβλιοθήκη, πρόσοψη



Εικ.16 Καίρειος Βιβλιοθήκη, πλάγια όψη.



Εικ.17 Πρώην ΔΕΗ, τώρα ιδιωτική οικία, πρόσοψη



Εικ.18  
Οικία Βούλγαρη,  
τώρα ΚΕΠ,  
πρόσοψη.

Εικ.19  
Οικία Βούλγαρη,  
τώρα ΚΕΠ,  
πλάγια όψη.





Εικ.20 Ίδρυμα Κυδωνιέων  
Πρόσοψη



Εικ.21 Γυμνάσιο Χώρας Άνδρου  
Πρόσοψη



Εικ.22 Δημαρχείο  
Πρόσοψη



Εικ.23 Κέντρο Υγείας  
Πρόσοψη



Εικ.24 Γηροκομείο  
Πρόσοψη

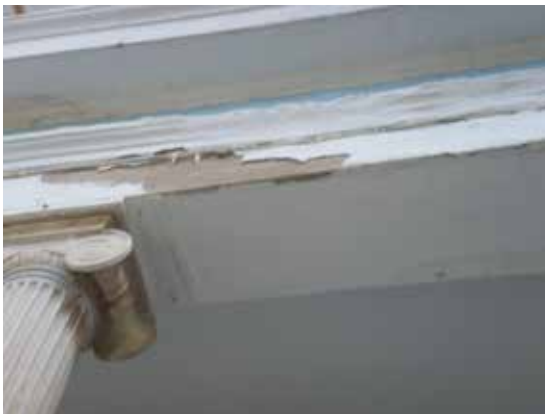
## 8. ΣΥΝΤΗΡΗΣΗ – ΑΠΟΚΑΤΑΣΤΑΣΗ ΤΩΝ ΔΥΟ ΕΠΙΛΕΧΘΕΝΤΩΝ ΚΤΙΡΙΩΝ

### ΤΕΧΝΙΚΗ ΠΕΡΙΓΡΑΦΗ ΠΑΘΟΛΟΓΙΑΣ ΤΟΥ ΚΤΙΡΙΟΥ.

#### ○ Αστυνομικό Τμήμα

Οι εξωτερικές όψεις του κτιρίου δεν παρουσιάζουν ιδιαίτερα προβλήματα. Εντοπίζονται μικρές φθορές και τροποποιήσεις στους χρωματισμούς των τοίχων και των κουφωμάτων.

Στην κύρια όψη, στο οριζόντιο τμήμα κάτω από το αέτωμα παρατηρείται, τμηματική φθορά του επιχρίσματος (**εικ.25**), καθώς επίσης και αλλοιώσεις στα γύψινα μέρη της όψης όσον αφορά στο σχήμα και στο χρώμα τους. Η έντονη υγρασία και η έλλειψη συντήρησης ευθύνονται για την αλλαγή του χρώματος (**εικ.26**).



Εικ.25 Τμηματική φθορά  
του επιχρίσματος.



Εικ.26 Φθορές στον τοίχο.

Στην νοτιοδυτική όψη όπως και στην βορειοανατολική, η σημαντικότερη φθορά είναι η αποκόλληση μικρού κομματιού των γωνιόλιθων (**εικ.54 - 55**). Εμφανής είναι και η οξείδωση των μεταλλικών στοιχείων.

Στο εσωτερικό του κτιρίου, στα πατώματα του υπερυψωμένου ισογείου βλέπουμε χαράγματα στις επιφάνειες του ξύλινου πατώματος (εικ.27 ).



Εικ.27 Ξύλινο πάτωμα.

Η τοιχοποιία στο εσωτερικό δεν παρουσιάζει φθορές. Η σκάλα που οδηγεί στο ημιυπόγειο, δεν είναι σε ιδιαίτερα καλή κατάσταση, λόγω της κακής χρήσης και της έλλειψης συντήρησης. Η απουσία τριών (3) κιγκλιδωμάτων έρχεται να προστεθεί στην ήδη εγκαταλελειμμένη εικόνα του χώρου (εικ.28 ).



Εικ.28 Σκάλα ημιυπόγειου.

Βέβαια, αυτό ίσως ισχύει λόγω της λειτουργίας του χώρου ως κρατητήρια. Στην ίδια κατάσταση έχουν περιέλθει και τα πλακάκια του διαδρόμου. Στα δωμάτια όπου στεγάζονται τα κρατητήρια, τα πλακάκια έχουν αντικατασταθεί με νεότερα.

Η στέγη του κτιρίου δεν εμφανίζει φθορές εξωτερικά ωστόσο, δεν θα γίνουν εκτενείς περιγραφές καθώς δεν κατέστη δυνατό να την επισκεφτούμε.

ο **Επαρχείο**

Κατά την μελέτη των εξωτερικών όψεων του κτιρίου δεν αντιμετωπίστηκαν ιδιαίτερα προβλήματα. Οι όψεις έχουν υποστεί σημαντικές αλλοιώσεις στους χρωματισμούς των τοίχων, στα επιχρίσματα, αλλά και στα κουφώματα.

Στην κύρια όψη, το επίχρισμα έχει φθορές σε πολλά σημεία (**εικ.30**). Επιπλέον, το μαρμάρινο στηθαίο που βρίσκεται στο δώμα του ορόφου εμφανίζει ρωγμές (**εικ.29**). Και εδώ παρατηρούμε οξειδωση γύρω από σημεία, όπου υπάρχουν μεταλλικά στοιχεία (**εικ.29**). Ενώ συγκεκριμένα, στην πρόσοψη και στο εξώφυλλο που επικαλύπτει το παράθυρο, που βρίσκεται αριστερά της κεντρικής εισόδου, υπάρχει μία οπή στις γρίλιες (**εικ. 31**). Τα ίδια επισημαίνονται και στην ανατολική (**εικ.32 - 37**) αλλά και στη δυτική όψη.



Εικ.29 Στηθαίο της αυλής



Εικ.30 Φθορές στην πρόσοψη



Εικ.31 Παράθυρο πρόσοψης



Εικ.32 και 33 Φθορές στην ανατολική όψη.



Εικ. 34 και 35 Φθορές στην ανατολική όψη.





Εικ. 36 και 37 Φθορές στην ανατολική όψη.

Ενώ στην πίσω όψη το κτίριο δείχνει πολύ παραμελημένο (εικ.38 - 41) και πολλές μεταγενέστερες προσθήκες Η/Μ, έρχονται να συμπληρώσουν την κακή αισθητική, της φθαρμένης όψης (εικ.38). Παρατηρούνται κακοτεχνίες και σχηματισμός οπών από παρέμβαση τεχνιτών, για λόγους σύγχρονης εξυπηρέτησης των στεγαζομένων υπηρεσιών (εικ.38, 39 ).



Εικ.38



Εικ.39



Εικ. 40



Εικ. 41

Εικ. 38 , 39 , 40 , 41: Φθορές στην πίσω όψη του κτιρίου.

Εσωτερικά στην είσοδο του κτιρίου, παρατηρούμε φθορές στην επιφάνεια των πλακιδίων του δαπέδου (**εικ.42, 43** ). Σημαντικό είναι να αναφέρουμε πως στους τοίχους των υγρών χώρων υπάρχουν κάποια εξογκώματα στους ελαιοχρωματισμούς, τα οποία πιθανότατα προέρχονται από την υγρασία (**εικ.26** ). Η σκάλα που συνδέει το ισόγειο με τον όροφο, έχει υποστεί φθορές από την χρήση (**εικ.92, 93**), ενώ η δεύτερη που οδηγεί προς το υπόγειο είναι σε κακή κατάσταση, λόγω της παλαιότητας της (**εικ.91** ).

Η στέγη του κτιρίου δεν εμφανίζει φθορές εξωτερικά ωστόσο, δεν θα γίνουν εκτενείς περιγραφές καθώς δεν κατέστη δυνατό να την επισκεφτούμε.



Εικ. 42 και 43 Πλακίδια δαπέδου.

## **ΑΠΟΚΑΤΑΣΤΑΣΗ ΤΩΝ ΦΘΟΡΩΝ ΤΟΥ ΚΤΙΡΙΟΥ**

Οι επεμβάσεις στα κτίρια θα πρέπει να γίνουν με γνώμονα τις σύγχρονες αρχές που διέπουν την αποκατάσταση ανάλογων μνημείων, το αρχιτεκτονικό ύφος της εποχής, τα τοπικά υλικά, αλλά και τη χρήση των νέων μεθόδων, όπου είναι αναγκαίο. Η αξιοποίηση των κτιρίων και η νέα ένταξη τους στις ανάγκες της σύγχρονης ζωής είναι επίσης πρωταρχικό μέλημα. Οι επεμβάσεις μας πρέπει να στοχεύουν στην στατική αποκατάσταση της δομής των κτιρίων, ώστε να μειωθούν τα προβλήματα.

ο **Αστυνομικό Τμήμα**

Για την αποκατάσταση των βλαβών απαιτούνται οι ακόλουθες εργασίες: αποξήλωση των παλαιών επιχρισμάτων και αφαίρεση του παλαιού κονιάματος από τους αρμούς σε βάθος 4 εκατοστά. Κατά ακολουθία έχουμε πλύσιμο και καθαρισμό των λιθοδομών καθώς και βαθύ αρμολόγημα με ισχυρό τσιμεντοκονίαμα, ενώ γίνεται ανακατασκευή όλων των επιχρισμάτων.

Ενώ γενικότερα θα πρέπει να πραγματοποιηθούν τα ακόλουθα:

- ∅ η ενίσχυση του ξύλινου πατώματος του κτιρίου θα γίνει με διαφραγματική λειτουργία,
- ∅ η αντικατάσταση όσων από των πλακιδίων του υπογείου δεν βρίσκονται σε καλή κατάσταση,
- ∅ η συντήρηση των μεταλλικών κιγκλιδωμάτων,
- ∅ ειδική βαφή απαιτείται για την απομάκρυνση και αποφυγή της οξειδωσης,
- ∅ η διατήρηση και η συντήρηση των εσωτερικών και εξωτερικών κουφωμάτων,
- ∅ η αποκατάσταση των εξωτερικών επιχρισμάτων και διακοσμητικών στοιχείων με την κατά το δυνατόν διατήρηση των υπαρχόντων,
- ∅ κατασκευή νέων υδρορροών εξωτερικά,
- ∅ συντήρηση της κεντρικής εισόδου,
- ∅ ο χρωματισμός με βάση τους παραδοσιακούς χρωματισμούς των εξωτερικών επιφανειών,
- ∅ για τα μάρμαρα στις σκάλες προτείνεται ο καθαρισμός τους με ειδικά τριβεία και χρήση γυαλιστικών.

ο **Επαρχείο**

Για την αποκατάσταση των βλαβών απαιτούνται οι ακόλουθες εργασίες: αποξήλωση των παλαιών επιχρισμάτων και αφαίρεση του παλαιού κονιάματος από τους αρμούς σε βάθος 4 εκατοστά. Κατά ακολουθία έχουμε πλύσιμο και καθαρισμό των λιθοδομών καθώς και βαθύ αρμολόγημα με ισχυρό τσιμεντοκονίαμα, ενώ γίνεται ανακατασκευή όλων των επιχρισμάτων.

Οι εργασίες αποκαταστάσεις θα πρέπει να περιλαμβάνουν τα ακόλουθα στάδια:

- ∅ αντικατάσταση των πλακιδίων στα δάπεδα του κτιρίου που δεν βρίσκονται σε καλή κατάσταση,
- ∅ η συντήρηση των μεταλλικών κιγκλιδωμάτων,
- ∅ ειδική βαφή απαιτείται για την απομάκρυνση και αποφυγή της οξειδωσης,
- ∅ διατήρηση και η συντήρηση των εσωτερικών και εξωτερικών ξύλινων κουφωμάτων,
- ∅ αποκατάσταση των εξωτερικών επιχρισμάτων και διακοσμητικών στοιχείων με την κατά το δυνατόν διατήρηση των υπαρχόντων,
- ∅ κατασκευή νέων υδρορροών εξωτερικά,
- ∅ συντήρηση της κεντρικής εισόδου, αλλά και των υπολοίπων τεσσάρων εισόδων του κτιρίου, όπως και της μπαλκονόπορτας της πρόσοψης,
- ∅ ο χρωματισμός με βάση τους παραδοσιακούς χρωματισμούς των εξωτερικών επιφανειών,
- ∅ αφαίρεση και τοποθέτηση νέων μαρμάρων στα στηθαία των αυλών του ορόφου,
- ∅ οι προσθήκες που παρεμβάλλονται λόγω μηχανολογικού περιεχομένου, θα τους αφαιρέσουμε έτσι ώστε να μην αποτελούν κίνδυνο για το κτίριο και τους χρήστες του και να μην ενοχλούν οπτικά.
- ∅ η ξύλινη σκάλα που οδηγεί στον όροφο, προτείνεται αφαίρεση του παλαιού λούστρου με ειδικά τριβεία και εκ νέου βαφή με γυαλιστικά μέσα. Στη ξύλινη σκάλα που οδηγεί στο υπόγειο, λόγω σαθρότητας, γίνεται αποξήλωση και τοποθέτηση νέας, ίδιου τύπου.

ο Πυροπροστασία

Λόγω της συντήρησης και αποκατάστασης και μετέπειτα αλλαγής χρήσης του κτιρίου, βάσει της νομοθεσίας, Π.Δ. 71/88, και επειδή το κτίριο είχε κατασκευαστεί πριν από την ισχύ αυτού του προεδρικού διατάγματος, απαιτείται έλεγχος πυροπροστασίας του υφιστάμενου κτιρίου.<sup>34</sup>

Η πυροπροστασία είναι ένας παράγοντας που πρέπει να ληφθεί υπόψη στη διαμόρφωση του εσωτερικού χώρου ιδιαίτερα στα δημόσια κτίρια, όπου και η συρροή κόσμου είναι αθρόα.

---

<sup>34</sup> Μαλαχίας Γ., «Πυροπροστασία κτιρίων και 4 πρότυπες μελέτες», σελ.257

Στη σημερινή εποχή, για την διαμόρφωση των εσωτερικών κτιρίων έχουμε στην διάθεση μας παρά πολλά υλικά όπως το ξύλο, οι μοκέτες, τα συνθετικά υλικά, οι σανίδες και διάφορα άλλα με πολλές και ποικίλες ιδιότητες από τεχνική και αισθητική άποψη. Χάρη σε αυτές τις διαφορές είναι δυνατό να πετύχουμε το σωστό συνδυασμό ενός υλικού με το αντίστοιχο δομικό στοιχείο ικανοποιώντας ταυτόχρονα τις ποιοτικές μας απαιτήσεις. Η επιλογή για το συνδυασμό αυτό πρέπει να γίνεται έτσι ώστε να αξιοποιούνται όλα τα θετικά στοιχεία των υλικών και να εξαλείφονται τα αρνητικά.

Κάθε υλικό έχει τις δικές του ιδιότητες και πρέπει να τοποθετείται σωστά στην κατασκευή. Έτσι, υποθέτοντας πως έχουμε να κάνουμε με επένδυση εξωτερικού χώρου, δεν θα πρέπει να ξεχάσουμε ότι οι αντίστοιχες εσωτερικές επενδύσεις μπορεί να επηρεάζουν επί παραδείγματι την εξαέρωση των υδρατμών. Έτσι υπάρχει κίνδυνος με την βελτίωση της υγραμόνωσης ενός τοίχου να έχουμε το φαινόμενο υγρασίας στον εσωτερικό του τοίχου.

- **Επαρχείο**

Σε όλο το κτίριο πρέπει να τοποθετούνται φορητοί πυροσβεστήρες χημικής κόνεως κοντά στις σκάλες και στις εξόδους σε τέτοιες θέσεις, ώστε κανένα σημείο της κάτοψης να μην απέχει περισσότερο από 15 μέτρα από τον πλησιέστερο πυροσβεστήρα. Τρεις πυροσβεστικές φωλιές πλήρεις προβλέπεται να τοποθετηθούν στο κέντρο και των τριών ορόφων, στους διαδρόμους, δεδομένου του ότι καλύπτουν ακτίνα 30 μέτρων (20 μέτρα ο εύκαμπτος πυροσβεστικός σωλήνας και 10 η βολή του νερού), απόσταση η οποία και υπερπληρεί τις αποστάσεις των διαδρόμων του κτιρίου. Δεν απαιτούνται όμως πυράντοχες πόρτες στους διαδρόμους των δύο ορόφων, διότι κανένας από αυτούς δεν έχει μήκος που να υπερβαίνει τα 45 μέτρα, όπως και χειροκίνητο ηλεκτρικό σύστημα συναγερμού, καθώς αυτό τοποθετείται σε κτίρια γραφείων με πληθυσμό άνω των 150 ατόμων. Στο υπόγειο ο χώρος είναι μη προσβάσιμος και δεν στεγάζει καμία δημόσια υπηρεσία, επομένως δεν κρίνεται σκόπιμη η τοποθέτηση μέσων

προφύλαξης από πυρκαγιά, παρά μόνο η προαναφερθείσα πυροσβεστική φωλιά για προληπτικούς λόγους.

Επίσης, θα πρέπει να τοποθετηθεί τεχνητός φωτισμός για το φωτισμό ασφαλείας, διότι ο θεωρητικός πληθυσμός των γραφείων είναι μεγαλύτερος από 100 άτομα. Ο εν λόγω φωτισμός θα πρέπει να παρέχεται από κάποια «σίγουρη» πηγή ενέργειας, όπως το ηλεκτρικό ρεύμα, ή ακόμη και από κάποια εφεδρική – βοηθητική πηγή ενέργειας με ελάχιστη τιμή αυτή των 10 lux. Αυτός ο προβλεπόμενος φωτισμός ασφαλείας πρέπει να διατηρείται για χρονικό διάστημα 1 ½ ώρας τουλάχιστον. Ενώ σε περίπτωση διακοπής του φωτισμού, η εναλλαγή των πηγών ενέργειας δεν πρέπει να ξεπερνά το χρονικό διάστημα των 10 δευτερολέπτων. Κατά συνέπεια, στο κτίριο προβλέπεται φωτισμός ασφαλείας μέσω τοποθέτησης δύο αυτόνομων φωτιστικών σωμάτων, ένα στο διάδρομο του κάθε ορόφου και σήμανσης των δύο εξόδων μέσω τοποθέτησης δύο φωτιστικών σωμάτων ασφαλείας με την ένδειξη «ΕΞΟΔΟΣ» πάνω από κάθε εξωτερική θύρα.

Κατά τη συντήρηση, η οποία και θα λάβει χώρα στο κτίριο του Επαρχείου, κρίνεται σκόπιμο, να χρησιμοποιηθούν πυροπροστατευτικά χρώματα, που εφαρμόζονται με στόχο την επιβράδυνση μετάδοσης της φωτιάς. Τα συγκεκριμένα υλικά αφρίζουν όταν θερμανθούν περίπου στους 100–150 °C, οπότε ξηραίνεται ο αφρός και σχηματίζεται κρούστα 1–1,5 εκατοστά. Σε αυτό το στάδιο πάλι, θα πρέπει να διορθωθούν οι μηχανισμοί των θυρών. Έτσι κάθε πόρτα, η οποία χρησιμοποιείται ως έξοδος κινδύνου πρέπει να ανοίγει προς την κατεύθυνση της διαφυγής, παρέχοντας το πλήρες πλάτος του ανοίγματος της. Μπορούν να εξαιρεθούν πόρτες που εξυπηρετούν χώρους με χαμηλό βαθμό κινδύνου και συνολικό πληθυσμό που δεν ξεπερνά τα 50 άτομα. Αυτές οι πόρτες επιτρέπεται να ανοίγουν προς το εσωτερικό της εκάστοτε αίθουσας. Επομένως κρίνεται σκόπιμη, η ρύθμιση των μηχανισμών των δύο εξωτερικών πόρτων, έτσι ώστε να ανοίγουν προς την έξω πλευρά του κτιρίου. Στις εσωτερικές πόρτες, δε χρειάζεται κάποια μετατροπή, εφόσον ακολουθούν τις κείμενες διατάξεις που προαναφέρθηκαν.

- **Αστυνομικό Τμήμα**

Σε όλο το κτίριο πρέπει να τοποθετούνται φορητοί πυροσβεστήρες χημικής κόνεως κοντά στις σκάλες και στις εξόδους σε τέτοιες θέσεις, ώστε κανένα σημείο της κάτοψης να μην απέχει περισσότερο από 15 μέτρα από τον πλησιέστερο πυροσβεστήρα. Δύο πυροσβεστικές φωλιές πλήρεις προβλέπεται να τοποθετηθούν στο κέντρο και κάθε ορόφου.

Όσον αφορά στο φωτισμό, προβλέπεται η σήμανση της κεντρικής εξόδου μέσω τοποθέτησης φωτιστικού σώματος ασφαλείας με την ένδειξη «ΕΞΟΔΟΣ» πάνω από την εξωτερική θύρα.

Κατά τη συντήρηση, αυτή τη φορά του κτιρίου της Αστυνομίας, καλό θα ήταν, να χρησιμοποιηθούν πυροπροστατευτικά χρώματα, για την επιβράδυνση μετάδοσης πυρκαγιάς. Σε αυτό το στάδιο πάλι, θα πρέπει να διορθωθούν οι μηχανισμοί των θυρών. Έτσι κάθε πόρτα, η οποία χρησιμοποιείται ως έξοδος κινδύνου πρέπει να ανοίγει προς την κατεύθυνση της διαφυγής, παρέχοντας το πλήρες πλάτος του ανοίγματος της. Μπορούν να εξαιρεθούν πόρτες που εξυπηρετούν χώρους με χαμηλό βαθμό κινδύνου και συνολικό πληθυσμό που δεν ξεπερνά τα 50 άτομα. Αυτές οι πόρτες επιτρέπεται να ανοίγουν προς το εσωτερικό της εκάστοτε αίθουσας. Οι δύο εξωτερικές πόρτες, πρέπει να ανοίγουν προς την εξωτερική πλευρά του κτιρίου και όσον αφορά, τις εσωτερικές πόρτες του δεν χρειάζεται κάποια αλλαγή, εφόσον ακολουθούν τα παραπάνω στοιχεία που αναφέραμε.



## **9. ΠΕΡΙΓΡΑΦΗ ΠΡΟΤΑΣΕΩΝ**

Οι δυο προτάσεις που θα αναφέρουμε για κάθε κτίριο ξεχωριστά έχουν ως κεντρικό άξονα τον σεβασμό της αρχιτεκτονικής αλλά και την εφαρμογή ή την χρήση τους σε χώρους που εξυπηρετούν τις σημερινές ανθρώπινες ανάγκες.

### **9.α.1<sup>η</sup> Πρόταση**

#### **-Κτίριο Αστυνομικού τμήματος**

Το κτίριο προτείνεται να χρησιμοποιηθεί ως εκθεσιακό κέντρο καθώς βρίσκεται σε άμεση γειτνίαση με αλλά σημαντικά κτίρια της εποχής εκείνης και στην είσοδο της Χώρας. Ακόμη, θα δώσει την ευκαιρία στους επισκέπτες να μάθουν την ιστορία του τόπου.

#### **Το εσωτερικό του υπερυψωμένου ισογείου:**

Η κεντρική είσοδος θα χρησιμοποιηθεί ως αίθουσα πληροφόρησης μέσω πανό σχετικά με τις εκδηλώσεις που θα γίνονται.

Στην αίθουσα 1 καθαιρείται η ξύλινη αναδιπλούμενη πόρτα έτσι ώστε να υπάρχει πρόσβαση στην αίθουσα 2, έτσι ώστε το σύνολο τους να χρησιμοποιηθεί ως εκθεσιακός χώρος.

Η αίθουσα 3 θα παραμείνει ως έχει και θα χρησιμοποιηθεί ως βιβλιοθήκη.

Η αίθουσα 4 θα παραμείνει ως έχει και θα χρησιμοποιηθεί ως Γραμματεία πληροφόρησης και εξυπηρέτησης.

Το λουτρό διατηρεί την αρχική του χρήση.

#### **Το εσωτερικό του ημιυπόγειου:**

Οι αίθουσες 6 και 7 δεν θα δεχτούν τροποποιήσεις και θα χρησιμοποιηθούν ως εκθεσιακοί χώροι.

Η αίθουσα 8 διατηρεί την χρήση της.

Στην αίθουσα 9 θα τοποθετηθεί μια ξύλινη πόρτα 1.00X2,15 και θα χρησιμοποιηθεί ως wc γυναικών.

Στην αίθουσα 10 θα τοποθετηθεί μια ξύλινη πόρτα 1.00X2,15 και θα χρησιμοποιηθεί ως wc ανδρών.

Στο διάδρομο θα καθαιρεθούν τα κάγκελα της φυλακής. Στην αίθουσα 11 καθαιρούνται οι ενδιάμεσοι τοίχοι και γίνονται οι απαραίτητες ενισχύσεις, με στόχο την ενοποίηση του χώρου που θα χρησιμοποιηθεί ως αίθουσα σεμιναρίων.

Στην αίθουσα 13 θα γκρεμιστεί ο ενδιάμεσος τοίχος και γίνονται οι απαραίτητες ενισχύσεις ώστε να μεγαλώσει ο χώρος και να χρησιμοποιηθεί ως κουζίνα για να εξυπηρετεί τους εργαζόμενους του κτιρίου αλλά και τους επισκέπτες

### **-Επαρχείο**

Το κτίριο προτείνεται να χρησιμοποιηθεί ως κέντρο νεότητας λόγω του αρχιτεκτονικού ενδιαφέροντος και του μέγεθός του. Διαθέτει πολλές και μεγάλες αίθουσες που θα εξυπηρετούν πολλούς σπουδαστές.

#### **Το εσωτερικό του ισογείου:**

Αρχικά, στην ανατολική όψη του κτιρίου κατασκευάζεται μια ράμπα με κλίση 7% που θα την χρησιμοποιούν κυρίως άτομα με ειδικές ανάγκες.

Η αίθουσα 1 θα χρησιμοποιηθεί ως κυλικείο και η αίθουσα 2 ως καθιστικό για να εξυπηρετούν τους επισκέπτες και τους εργαζόμενους του κτιρίου.

Οι αίθουσες 3, 5, 6 και 7 προτείνονται να χρησιμοποιηθούν ως ξενώνες.

Στην αίθουσα 4 θα προστεθούν γυψοσανίδες ώστε ο χώρος να διαχωριστεί και να δημιουργηθούν 3 wc ανδρών και 3 wc γυναικών με διαστάσεις (1.50μ.Χ1.00μ.) με πόρτα ανοίγματος 0.70μ. για να εξυπηρετούνται οι επισκέπτες και οι εργαζόμενοι του κτιρίου.

Η αίθουσα 8 θα διαμορφωθεί κατάλληλα ως χώρος γραμματείας για να πληροφορεί και να εξυπηρετεί τους επισκέπτες.

Το εσωτερικό του ημιυπόγειου:

Η αίθουσα 9 θα χρησιμοποιηθεί ως αποθήκη.

Η αίθουσα 10 δεν θα δεχθεί τροποποιήσεις και θα χρησιμοποιηθεί ως βιβλιοθήκη αρχειοθέτησης.

Οι αίθουσες 11 και 12 θα παραμείνουν ως έχει και θα χρησιμοποιηθούν ως βιβλιοθήκες.

Στην αίθουσα 13, η πόρτα που οδηγεί στην αυλή θα μετατραπεί σε παράθυρο. Η ποδιά του θα είναι 1.10μ. και το πλάτος θα παραμείνει 1.00μ. και θα χρησιμοποιηθεί ως αίθουσα σεμιναρίων.

Η αίθουσα 14 θα κλειστεί και διαμορφωθεί ως αίθουσα internet.

Οι αίθουσες 15 και 16 θα παραμείνουν ως έχει και θα διαμορφωθούν ως αποθήκες που θα τις χρησιμοποιούν ακόμη και οι φιλοξενούμενοι του κτιρίου.

Το εσωτερικό α' ορόφου:

Η αίθουσα 18 θα διατηρεί την αρχική του χρήση.

Η αίθουσα 19 θα παραμείνει ως έχει και θα χρησιμοποιηθεί ως αίθουσα συσκέψεων.

Οι αίθουσες 17 και 20 θα προτείνεται να χρησιμοποιηθούν ως γραφεία καθηγητών.

## **9.α.2<sup>η</sup> Πρόταση**

### **-Κτίριο Αστυνομικού τμήματος**

#### Το εσωτερικό του υπερυψωμένου ισογείου:

Η κεντρική είσοδος θα χρησιμοποιηθεί ως Γραμματεία.

Στην αίθουσα 1 καθαιρείται η ξύλινη αναδιπλούμενη πόρτα έτσι ώστε να υπάρχει πρόσβαση στην αίθουσα 2, έτσι ώστε το σύνολο τους να χρησιμοποιηθεί ως εκθεσιακός χώρος.

Στην αίθουσα 3 καθαιρείται ο ενδιάμεσος τοίχος και γίνονται οι απαραίτητες ενισχύσεις, με στόχο την ενοποίηση του χώρου που θα χρησιμοποιηθεί ως εκθεσιακός χώρος

Η αίθουσα 5 θα παραμείνει ως έχει.

#### Το εσωτερικό του ημιυπόγειου:

Η αίθουσα 6 δεν θα δεχτεί τροποποιήσεις και θα χρησιμοποιηθεί ως αίθουσα συσκέψεων.

Η αίθουσα 7 θα παραμείνει ως έχει και θα χρησιμοποιηθεί ως αίθουσα σεμιναρίων εκπαιδευτικού χαρακτήρα.

Η αίθουσα 8 θα χρησιμοποιηθεί ως μικρός αποθηκευτικός χώρος.

Η αίθουσα 9 θα μετατραπεί σε wc ανδρών.

Στην αίθουσα 10 θα τοποθετήσουμε μια ξύλινη πόρτα 1.00X2,15 και θα χρησιμοποιηθεί ως wc γυναικών.

Στο διάδρομο θα βγάλουμε τα κάγκελα της φυλακής. Στην αίθουσα 11 και 12 θα τοποθετήσουμε μια ξύλινη πόρτα 1.00X2.15.

Η Αίθουσα 11 προτείνεται να χρησιμοποιηθεί ως αίθουσα αρχείων.

Στην αίθουσα 12 θα καθαιρεθεί ο ενδιάμεσος τοίχος και γίνονται οι απαραίτητες ενισχύσεις ώστε να μεγαλώσει ο χώρος και να χρησιμοποιηθεί ως κουζίνα.

Η αίθουσα 13 θα γκρεμιστεί τοίχος και θα χρησιμοποιηθεί ως βιβλιοθήκη. Η πόρτα που οδηγεί στην αυλή θα μετατραπεί σε παράθυρο. Η ποδιά του θα είναι 1.45μ. και το πλάτος θα παραμείνει 1.30μ.

## -Επαρχείο

### Το εσωτερικό του ισογείου:

Αρχικά, στην ανατολική όψη του κτιρίου κατασκευάζεται μια ράμπα με κλίση 7% που θα την χρησιμοποιούν κυρίως άτομα με ειδικές ανάγκες.

Στην αίθουσα 1 καθαιρείται ο ενδιάμεσος τοίχος και γίνονται οι απαραίτητες ενισχύσεις, με στόχο την ενοποίηση του χώρου που θα χρησιμοποιηθεί ως κυλικείο μαζί με εστιατόριο.

Οι αίθουσες 3 και 5 θα χρησιμοποιηθούν ως κοιτώνες σπουδαστών.

Οι αίθουσες 6 και 7 θα χρησιμοποιηθούν ως κοιτώνες καθηγητών.

Στην αίθουσα 7 θα μετατραπεί η εξωτερική πόρτα σε παράθυρο. Η ποδιά του θα είναι 0,80μ. , το πλάτος του 1,60μ.

Στην αίθουσα 4 θα προστεθούν γυψοσανίδες ώστε ο χώρος να διαχωριστεί και να δημιουργηθούν 3 wc ανδρών και 3 wc γυναικών με διαστάσεις (1.50μ.Χ1.00μ.) με πόρτα ανοίγματος 0.70μ. για να εξυπηρετούνται οι επισκέπτες και οι εργαζόμενοι του κτιρίου.

Η αίθουσα 8 θα παραμείνει ως έχει και θα χρησιμοποιηθεί ως Γραμματεία για να πληροφορεί και να εξυπηρετεί τους επισκέπτες.

### Το εσωτερικό του ημιυπόγειου:

Η αίθουσα 9 και 16 θα χρησιμοποιηθούν ως αποθήκη.

Η αίθουσα 10 θα παραμείνει ως έχει και θα χρησιμοποιηθεί ως χώρος αρχείων.

Η αίθουσα 11 θα διαμορφωθεί ως αίθουσα internet.

Η αίθουσα 12 προτείνεται χρησιμοποιηθεί να ως βιβλιοθήκη.

Στην αίθουσα 13 καθαιρείται ο ενδιάμεσος τοίχος και γίνονται οι απαραίτητες ενισχύσεις, με στόχο την ενοποίηση του χώρου που θα χρησιμοποιηθεί ως αίθουσα σεμιναρίων.

Η αίθουσα 15 θα χρησιμοποιηθεί ως αίθουσα Η / Μ εγκαταστάσεων.

Το εσωτερικό α΄ ορόφου:

Η αίθουσα 18 διατηρεί την αρχική του χρήση.

Στην αίθουσα 17 θα γκρεμισθεί τοίχος ώστε να μεγαλώσει ο χώρος και να χρησιμοποιηθεί ως αίθουσα συσκέψεων.

Η αίθουσα 19 θα χρησιμοποιηθεί ως αίθουσα συγκέντρωσης των καθηγητών και η αίθουσα 20 θα χρησιμοποιηθεί ως αίθουσα συγκέντρωσης των σπουδαστών.

Οι προτάσεις αυτές θα έχουν ως αποτέλεσμα να αναπτυχθεί ο πολιτιστικός χαρακτήρας του νησιού και να προσελκύσει περισσότερους νέους, οι οποίοι θα έχουν την ευκαιρία να σπουδάσουν και να γνωρίσουν τον τόπο καλύτερα.

## ΜΕΘΟΔΟΛΟΓΙΑ ΠΡΟΣΕΓΓΙΣΗΣ

Η προσέγγιση του θέματος της εργασίας διεκπεραιώθηκε κυρίως από προσωπική συλλογή στοιχείων της υπάρχουσας κατάστασης της περιοχής, ειδικότερα από αυτοψία και φωτογραφικό υλικό, ενώ πολύτιμη ήταν και η χρήση των τοπογραφικών χαρτών.<sup>35</sup> Οι προσπάθειες για την εύρεση οποιασδήποτε άλλης βιβλιογραφικής πληροφορίας βρήκαν πρόσφορο έδαφος, χάριν της Καίρειου Βιβλιοθήκης της Χώρας Άνδρου, της Εθνικής Βιβλιοθήκης της Ελλάδος, της Βιβλιοθήκης του ΑΤΕΙ Πειραιά καθώς και αυτής του Εθνικού Μετσόβιου Πολυτεχνείου.

---

<sup>35</sup> Υπουργείο Περιβάλλοντος και Χωροταξίας (ΥΠΕΧΩΔΕ)

## ΦΩΤΟΓΡΑΦΙΕΣ



Εικ. 44  
Η κύρια όψη του κτιρίου.



Εικ.45  
Νοτιοδυτική και βορειοδυτική όψη.





Εικ. 46  
Παράθυρο ισογείου οπου υπάρχει προεξέχον πρέκι με διακοσμητικά στοιχεία.



Εικ. 47  
Στην ποδιά του παραθύρου παρατηρούνται διακοσμητικά στοιχεία από σοβά.



Εικ. 48  
Στην κυρία όψη παρατηρούνται τέσσερις κίονες ιωνικού ρυθμού.



Εικ. 49  
Τριγωνικό αέτωμα όπου οι γωνίες του διακοσμούνται με τα ακροκέραμα.



Εικ. 50  
Νοτιοανατολική όψη



Εικ. 51  
Κύρια θύρα που οδηγεί στο υπερυψωμένο ισόγειο.



Εικ.52 και 53 Η μνημειακή σκάλα ανόδου.





Εικ. 54

Οι γωνίες του κτιρίου διαμορφώνονται με σημειωμένους γωνιόλιθους.



Εικ. 55

Οι γωνίες του κτιρίου διαμορφώνονται με σημειωμένους γωνιόλιθους.

## ΕΣΩΤΕΡΙΚΟΣ ΧΩΡΟΣ ΤΟΥ ΚΤΙΡΙΟΥ.



Εικ. 56  
Κεντρική είσοδος κτιρίου.



Εικ. 57  
Αίθουσα 1: Είσοδος στο γραφείο του Διοικητή.



Εικ. 58  
Εσωτερικός χώρος της αίθουσας 1.



Εικ. 59  
Ξύλινη αναδιπλωμένη μεσόπορτα μεγάλου μήκους.



Εικ. 60  
Η πίσω πλευρά της ξύλινης μεσόπορτας.



Εικ. 61



Εικ.62

Εικ. 61 και 62  
Εσωτερικός χώρος της αίθουσας 2.





Εικ. 63  
Αίθουσα 3: Είσοδος στο γραφείο διαβατηρίων ταυτοτήτων.



Εικ. 64  
Αίθουσα 4: Είσοδος στο γραφείο προσωπικού.



Εικ. 65  
W.C που χρησιμοποιείται από τους εργαζόμενους του αστυνομικού τμήματος.



Εικ. 66  
Σκάλα που οδηγεί στο ημιυπόγειο.



Εικ. 67  
Οροφή ημιυπογείου.

## ΕΠΑΡΧΕΙΟ



Εικ. 68  
Κύρια όψη του κτιρίου.



Εικ. 69  
Κύρια όψη του πρώτου ορόφου.



Εικ. 70 Μπαλκονόπορτα ορόφου



Εικ. 71 Κύρια θύρα  
που οδηγεί στο ισόγειο.



Εικ. 72

Πόρτα που θα οδηγεί στο καφενείο.



Εικ. 73  
Πίσω όψη του κτιρίου.



Εικ. 74  
Πίσω όψη του κτιρίου.



Εικ. 75  
Πίσω όψη του κτιρίου.



Εικ. 76  
Παράθυρα ισογείου και πρώτου ορόφου στην πίσω όψη του κτιρίου.



Εικ. 77  
Παράθυρα ισογείου και ημιυπόγειου στην πίσω όψη του κτιρίου.



Εικ. 78  
Παράθυρο ημιυπόγειου στην πίσω όψη του κτιρίου.



Εικ. 79  
Ανατολική όψη του κτιρίου.



Εικ. 80  
Παράθυρα ισογείου ανατολικής όψης.





Εικ. 81  
Παράθυρα ισογείου ανατολικής όψης.



Εικ. 82  
Μπαλκονόπορτα ισογείου ανατολικής όψης.



Εικ. 83  
Σκάλα που οδηγεί στην μπαλκονόπορτα ισογείου ανατολικής όψης.



Εικ. 84  
Δυτική όψη του κτιρίου.



Εικ. 85  
Παράθυρα ισογείου δυτικής όψης.



Εικ. 86  
Κύρια είσοδος του ισογείου.

## ΕΣΩΤΕΡΙΚΟΣ ΧΩΡΟΣ ΤΟΥ ΚΤΙΡΙΟΥ



ΕΙΚ. 87:Κύριος διάδρομος.



Εικ. 88  
Πόρτα που οδηγεί στο γραφείο της Τεχνικής Υπηρεσίας του Δήμου  
Άνδρου.



Εικ. 89  
Διάδρομος προς τους χώρους 5 , 6 , 7 και 8.



Εικ. 90  
Διάδρομος προς τους χώρους 1 , 2 , 3 και 4.



Εικ. 91  
Σκάλα που οδηγεί στο ημιυπόγειο.



Εικ. 92  
Σκάλα που οδηγεί στον όροφο.



Εικ. 93  
Ξύλινη σκάλα με κουπαστή.



Εικ. 94  
Παράθυρο γαλλικού τύπου μεγάλων διαστάσεων.



Εικ. 95, 96  
Ξύλινη σκάλα με κουπαστή







Εικ. 97  
Διάδρομος του ορόφου που οδηγεί προς τους χώρους 19 και 20.



Εικ. 98  
Διάδρομος του ορόφου που οδηγεί προς τους χώρους 20 και 21.

## ΒΙΒΛΙΟΓΡΑΦΙΑ

1. Μέγας Γεώργιος Α', " Αἱ ἀγροτικά οἰκησεις της Ἄνδρου", Δημοσίευμα της ΕΝ ΑΘΗΝΑΙΣ ΑΡΧΑΙΟΛΟΓΙΚΗΣ ΕΤΑΙΡΙΑΣ 1967.
2. Βαλμά Α., "Νεοκλασικό σπίτι στην Ἄνδρο: ἀνάλυση εξωτερικῆς κεντρικῆς ὄψης σε 4 σπίτια της Χώρας", Φεβρουάριος 1994.
3. Χαζάπη Α., " Παραδοσιακή οικιστική της Ἄνδρου", Αθήνα 1996.
4. Συλλογή ομαδικῆς εργασιῶν μαθητῶν, " Παραδοσιακή Αρχιτεκτονική της Ἄνδρου", Επαρχεῖο: Ε.Ο.Χ.Α.
5. Βουγιανού Ε. , "Μελέτη της Χώρας της Ἄνδρου", Φλεβάρης 1979.
6. Γκρατσία Ε., Πιπτακίδης Ζ., Σιδεράκη Β., "Συντήρηση και ἀποκατάσταση ιστορικῶν κτιρίων και συνόλου – προστασία και συντήρηση σε κλίμακα ιστορικοῦ αστικοῦ κέντρου ἢ οικισμού. ΙΣΤΟΡΙΚΟ ΚΕΝΤΡΟ ΧΩΡΑΣ ΑΝΔΡΟΥ", Αθήνα - Σεπτέμβριος 2002.
7. Μακρῆς Γ., "Τα ἀγροτικά σπίτια της Ἄνδρου", 1988, πολυγραφημένο (δεν ἔχει ἐκδοθεῖ).
8. "Ἀνδριακόν ημερολόγιον 1927-29, ἐκδόσεις Ενώσεως Ἀνδρίων, Αθήναι 1927, σελ.105.
9. Δαυῖδ Ἀντωνίου, "Ἀνδριακά Χρονικά 24", τόμος Γ', Καῖρειος Βιβλιοθήκη Ἄνδρος 1995.
10. Κυριάκου Δ.Ν, "Ἄνδρος, Ἱστορία και Πολιτισμός", τυπογραφία Φ. Κωνσταντινίδης και Μιχάλα Κ., Αθήνα 1965.
11. Μυκονιάτης Γ. Ηλίας, "Νεοκλασική Αρχιτεκτονική", περ. Αρχαιολογία 2, Αθήνα 1982.
12. Καμπανάσου Α., "Για να γνωρίσουμε την Ἄνδρο", Ἀνδρός – Λεύκωμα.
13. Τραυλός Ι., "Νεοκλασική Αρχιτεκτονική στην Ελλάδα", Ἐκδόσεις Ἐμπορικῆ Τράπεζα Ελλάδος, Αθήνα 1967.
14. Κορρές Γ., "Ἀναδρομαί εἰς τον Νεοκλασικισμό", Ἐκδόσεις Τσιρώνη Φ., Αθήνα 1977.
15. Κυδωνιάτης Σ., "Ἡ ἐλληνική ἀρχιτεκτονική ἀναγέννηση και ἡ κακοποίηση της", Δημοσίευμα της Ακαδημίας Αθηνῶν, ἐκδόσεις Παπαδογιάννη, Αθήνα 1981.

16. Κόκκου Α., “Η Νεοκλασική Αρχιτεκτονική στην Ελλάδα”, ΥΠΕΠΘ – ΥΠΠΟ (πρόγραμμα Μελίνα), Μουσείο Μπενάκη – Εκπαιδευτικά προγράμματα, Αθήνα 1996.
17. Λυγίζος Ι., “Παλιά αντρινιώτικα σπίτια”, εκδόσεις Σιδέρης Ι., Αθήνα 1983.
18. Μπαμπινιώτης Γ., “Λεξικό της Νέας Ελληνικής Γλώσσας”, Κέντρο Λεξικολογίας Ε.Π.Ε., Αθήνα 1998.
19. Καλογήρου Ν., “Συγχρονική Ελληνική Αρχιτεκτονική – Διατηρητέα”, τόμος ΙΙΙ, εκδόσεις Παιδεία / Μαλλιάρης - Παιδεία Α.Ε, Αθήνα 2007.
20. Πρωτόκολλο παραδόσεως και παραλαβής Οικήματος για την στέγαση του Αστυνομικού Τμήματος Άνδρου – Κυκλάδων.
21. Λυγίζος Ι., “Διεθνής και τοπική Αρχιτεκτονική”, εκδόσεις Λυγίζος Αθήνα 1967.
22. Βασιλειάδης Δ., “Εισαγωγή στην Αιγαιοπελαγίτικη λαϊκή Αρχιτεκτονική”, Αθήνα 1955.
23. Μπούρας Χ., “Μαθήματα Ιστορίας της Αρχιτεκτονικής”, τόμος ΙΙ, Αθήνα 1975, σελ. 35.
24. Δαπόντες Α. Ι., «Παραδόσεις Τεχνολογίας Δομικών Υλικών, Πετρώματα-Αδρανή», εκδόσεις University Studio, Θεσσαλονίκη 1982.
25. Müller W., “Αρχιτεκτονική Εσωτερικών χώρων”, εκδόσεις Γκιούρδας Μόσχος, stuttgart 1976.
26. Μαλαχιάς Γ., “Πυροπροστασία κτιρίων και 4 πρότυπες μελέτες”, εκδόσεις “Ιων”, Αθήνα 1998.
27. Λαρούς Μπριτάνικα, Εγκυκλοπαίδεια Πάπυρος, τόμοι 40,54, λήμματα *μάρμαρο, σίμη*.
28. Αναγνωστοπούλου Σ., Σπουδαστικές σημειώσεις από το μάθημα “Πυροπροστασία – Πυρασφάλεια”. Αθήνα
29. Καλογεράς Ν., “Θέματα Οικοδομικής”, εκδόσεις Συμμετρία, Αθήνα 1999.
30. Heinrich Schmitt, Andreas Heene, «Κτιριακές Κατασκευές», εκδόσεις Γκιούρδας, Αθήνα 1994.
31. Βασιλειάδη Δ., “Μια θαλασσινή πολιτεία η Χώρα της Άνδρου”, περ. Αρχιτεκτονική, Αθήνα σελ.25.
32. Λοίζος Α., “4 ημέρες στην Άνδρο”, Καϊρειος Βιβλιοθήκη, Αθήνα 1948.
33. Τοπογραφικά – Ρυμοτομικά ΥΠΕΧΩΔΕ, Αθήνα 2008.

## **ΙΣΤΟΘΕΣΕΙΣ**

1. [www.yannisstavrou.gr /art-glossary-g. htm](http://www.yannisstavrou.gr/art-glossary-g.htm)
2. [www.agrotravel.gr /agro/site/Agrotravel/t-docpage](http://www.agrotravel.gr /agro/site/Agrotravel/t-docpage)
3. [www.cyclades-tour.gr /page/default.asp](http://www.cyclades-tour.gr /page/default.asp)
4. [www.epyna.gr /show/teliko2003maiosk.doc](http://www.epyna.gr /show/teliko2003maiosk.doc)
5. [www.moi.gor.cy /moi/tph/tph.nsf/ALL](http://www.moi.gor.cy /moi/tph/tph.nsf/ALL)
6. [www.strovolow.org.cy /docs-pdfs/strovolos-text.pdf](http://www.strovolow.org.cy /docs-pdfs/strovolos-text.pdf)
7. [www.HotelsRooms.gr](http://www.HotelsRooms.gr) (χάρτης)

